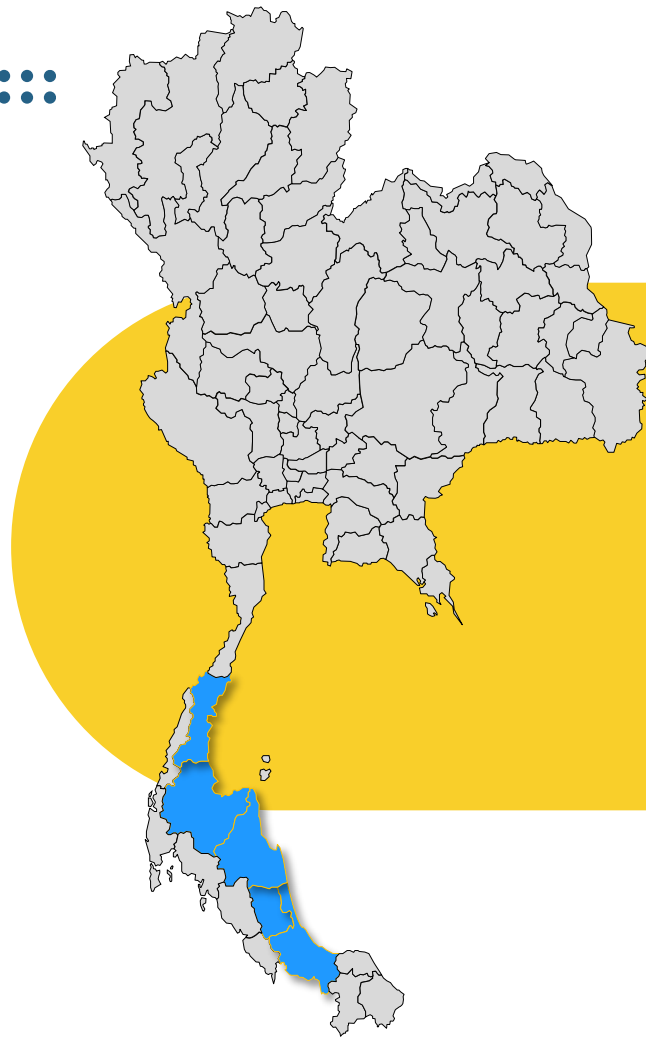




WWW.NESDC.GO.TH



การจัดประชุมเชิงปฏิบัติการ “เชื่อมเครือข่าย ร่วมขับเคลื่อน การพัฒนาอุตสาหกรรมเกษตร ระดับกลุ่มจังหวัด” ปี 2568 (ภาคใต้ฝั่งอ่าวไทย)

นางสาววรรณ พลิกามิน



รองเลขาธิการสภาพัฒนาการเศรษฐกิจและสังคมแห่งชาติ
เลขาธิการมูลนิธิพัฒนาไท

วันพฤหัสบดีที่ 27 มีนาคม 2568

ณ โรงแรม ชฎา แอท นคร จังหวัดนครศรีธรรมราช

หัวข้อการนำเสนอ ::::

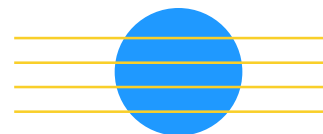


1. เป้าหมายและสถานการณ์การพัฒนาที่สำคัญระดับกลุ่มจังหวัด
2. สถานการณ์การพัฒนาที่สำคัญรายจังหวัด
 - สถานการณ์การพัฒนาที่สำคัญ
 - ปัญหาและช่องว่างที่สำคัญ
3. ประเด็นท้าทายในการดำเนินงานที่สำคัญระดับกลุ่มจังหวัด
4. บทบาทของวุฒิสภาในการขับเคลื่อนการพัฒนา

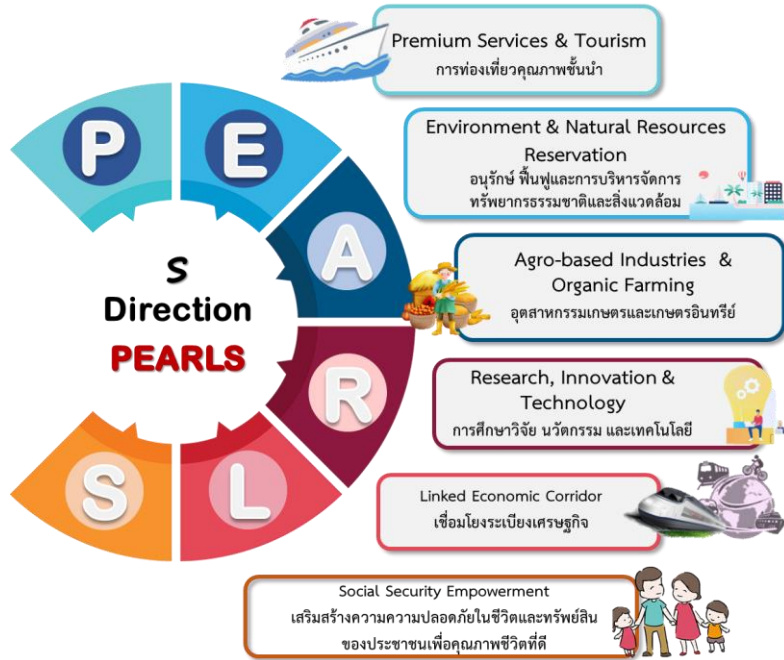


01

**เป้าหมายและสถานการณ์
การพัฒนาที่สำคัญ
ระดับกลุ่มจังหวัด**



เป้าหมายการพัฒนาภาคใต้



แนวทางการพัฒนา

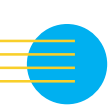
1. **พัฒนาและยกระดับการท่องเที่ยวและบริการ** รวมทั้งธุรกิจต่อเนื่องด้านการท่องเที่ยวให้มีมาตรฐานและมูลค่าสูง
2. **พัฒนาและยกระดับอุตสาหกรรมการแปรรูปสินค้าเกษตรหลัก** ด้วยนวัตกรรมเพื่อสร้างผลิตภัณฑ์ที่มีมูลค่าสูง
3. **ส่งเสริมการผลิตและการแปรรูป** เพื่อสร้างมูลค่าเพิ่มสินค้าเกษตรและปศุสัตว์หลักของภาค
4. **อนุรักษ์ ป่าไม้ และบริหารจัดการทรัพยากรธรรมชาติ** และสิ่งแวดล้อมอย่างเป็นระบบเพื่อเป็นฐานการพัฒนาที่ยั่งยืน
5. **พัฒนาพื้นที่เขตพัฒนาเศรษฐกิจพิเศษชายแดนและด่านพรมแดน** รวมทั้งพื้นที่ระเบียงเศรษฐกิจภาคใต้ให้เป็นประตูการค้าการลงทุน และพื้นที่เศรษฐกิจใหม่ของภาค
6. **เสริมสร้างความปลอดภัยในชีวิตและทรัพย์สิน** ของประชาชน เพื่อสร้างคุณภาพชีวิตที่ดี

เป้าหมายการพัฒนาภาคใต้ เป็น “แหล่งท่องเที่ยวและบริการที่มีคุณภาพ แหล่งผลิตสินค้าเกษตรปลอดภัยและมูลค่าสูง เชื่อมโยงเศรษฐกิจระหว่างภูมิภาค”

- ประเด็นการพัฒนา**
- 1 พัฒนาการท่องเที่ยวของภาคใต้เป็นแหล่งท่องเที่ยวคุณภาพชั้นนำของโลก
 - 2 อุตสาหกรรมการแปรรูปยางพาราและปาล์มน้ำมันแห่งใหม่ของประเทศ
 - 3 พัฒนาการผลิตสินค้าเกษตรหลักของภาคและสร้างความเข้มแข็งสถาบันเกษตรกร
 - 4 พัฒนาโครงสร้างพื้นฐานสนับสนุนการท่องเที่ยว การพัฒนาเขตอุตสาหกรรม และการเชื่อมโยงการค้าโลก
 - 5 อนุรักษ์ ป่าไม้ และบริหารจัดการทรัพยากรธรรมชาติและสิ่งแวดล้อมอย่างเป็นระบบเพื่อเป็นฐานการพัฒนาที่ยั่งยืน
 - 6 พัฒนาพื้นที่ระเบียงเศรษฐกิจภาคใต้อย่างยั่งยืน

เครื่องมือในการนำเสนอสถานการณ์การพัฒนา

: สถานการณ์ด้านประชากรและดัชนีความก้าวหน้าของคน (Human Achievement Index : HAI)



HAI เป็นเครื่องมือประเมินสถานการณ์และแนวโน้มความก้าวหน้าของคนทั้งในระดับประเทศ ภาค และจังหวัด ซึ่งสะท้อนจุดเด่นและจุดเน้นการพัฒนาคุณภาพชีวิตที่ต้องปรับปรุงอย่างรอบด้าน เพื่อนำไปสู่การติดตามประเด็นปัญหาที่ส่งผลกระทบต่อความก้าวหน้าของคน และดำเนินการแก้ไขปัญหาดังกล่าวอย่างเหมาะสม

แนวคิดและองค์ประกอบ

มีความครอบคลุมประเด็น ดังนี้

1. การมีสุขภาพที่ดี
2. มีการศึกษา
3. มีชีวิตการทำงานที่ดี
4. มีรายได้ที่เพียงพอต่อการดำรงชีวิต
5. มีที่อยู่อาศัยที่มั่นคงและอยู่ในสภาพแวดล้อมที่ดี
6. มีชีวิตครอบครัวที่อบอุ่นในชุมชนที่มีความปลอดภัย
7. มีการคมนาคมที่สะดวกปลอดภัยและเข้าถึงการสื่อสารอย่างทั่วถึง
8. มีส่วนร่วมทางการเมืองและสังคมอย่างมีศักดิ์ศรี

HAI เป็นดัชนีรวม (composite index) ประกอบด้วย 8 ดัชนีย่อย 32 ตัวชี้วัด



โครงสร้างประชากรและสถานการณ์การพัฒนาที่สำคัญระดับกลุ่มจังหวัดภาคใต้ฝั่งอ่าวไทย

ภาคใต้ฝั่งอ่าวไทยเปลี่ยนแปลง
สู่สังคมสูงวัย

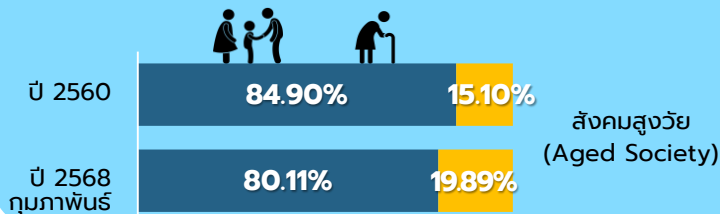
ในปี 2568 มีจำนวนประชากรผู้สูงอายุ
(60 ปีขึ้นไป) 1,008,260 คน
คิดเป็นร้อยละ 19.89 ของประชากร
ทั้งหมดในภาคใต้ฝั่งอ่าวไทย

ที่มา: สำนักบริหารการทะเบียน กรมการปกครอง, ข้อมูล ณ ก.พ. 2568

ประชากรรวมทั้งสิ้น
5,065,959 คน



ปี 2568 มีสัดส่วนผู้สูงอายุเพิ่มขึ้น
ร้อยละ **31.62** เมื่อเทียบกับปี 2560



สถานการณ์การพัฒนาที่สำคัญ

- ดัชนีก้าวหน้าของชน (HAI) ในปี 2566 อยู่ที่ 0.6415 สูงกว่าค่าเฉลี่ยของประเทศ (0.6383)
- มิติที่ความก้าวหน้ามากที่สุด คือ **ด้านการคมนาคมและการสื่อสาร** อยู่ที่ 0.8321 ซึ่ง สูงกว่าค่าเฉลี่ยประเทศที่ 0.8082
- มิติที่เป็นจุดอ่อน คือ **มิติด้านการมีส่วนร่วม** อยู่ที่ 0.5603 ซึ่ง ต่ำกว่าค่าเฉลี่ยประเทศที่ 0.5285 โดยร้อยละของครัวเรือนที่เป็นสมาชิกกลุ่ม/องค์กรในท้องถิ่น ลดลงจากปีก่อนหน้าจากร้อยละ 57.60 เป็นร้อยละ 46.36 ในปี 2566

ด้านเศรษฐกิจและชีวิตการงาน

- รายได้เฉลี่ยต่อหัวของประชาชนต่ำกว่าค่าเฉลี่ยระดับประเทศค่อนข้างมาก** โดยในปี 2566 อยู่ที่ 152,323 บาท/คน/ปี ต่ำกว่าค่าเฉลี่ยของประเทศที่มีมูลค่า 248,789 บาท/คน/ปี
- สัดส่วนคนจนลดลง**จากร้อยละ 6.07 ในปี 2565 เป็นร้อยละ 4.95 ในปี 2566 แต่ยังมีสัดส่วนคนจนสูงกว่าในระดับประเทศ (ร้อยละ 3.41)



02

สถานการณ์การพัฒนา ที่สำคัญรายจังหวัด



เป้าหมายและสถานการณ์ด้านประชากรจังหวัดนครศรีธรรมราช

เป้าหมายการพัฒนา : “นครแห่งอารยธรรม นำอยู่น่าเที่ยว การเกษตรและอุตสาหกรรมยั่งยืน”

ประเด็นการพัฒนา : 1) บริหารจัดการเกษตรและอุตสาหกรรมสู่มาตรฐานครบวงจร และเป็นมิตรกับสิ่งแวดล้อม 2) พัฒนาการท่องเที่ยวบนพื้นฐานธรรมะ ธรรมชาติ ศิลปะ และวัฒนธรรม 3) บริหารจัดการทรัพยากรธรรมชาติและสิ่งแวดล้อมอย่างยั่งยืน 4) พัฒนาคน ชุมชน สังคมให้น่าอยู่ และเข้มแข็งตามหลักปรัชญาของเศรษฐกิจพอเพียง 5) รักษาความมั่นคงและความสงบเรียบร้อย และ 6) ส่งเสริมศาสนา ศิลปะ และวัฒนธรรม

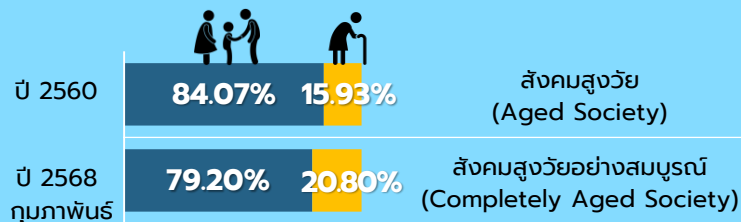
จังหวัดนครศรีธรรมราชเปลี่ยนแปลง
สู่สังคมสูงวัยอย่างสมบูรณ์

ในปี 2568 มีจำนวนประชากรสูงอายุ
(60 ปีขึ้นไป) 319,070 คน
หรือคิดเป็นร้อยละ 20.80
ของประชากรทั้งหมด

ประชากรรวมทั้งสิ้น
1,533,631 คน



ปี 2567 มีสัดส่วนผู้สูงอายุเพิ่มขึ้น
ร้อยละ 28.63 เมื่อเทียบกับปี 2560



ที่มา: สำนักบริหารการทะเบียน กรมการปกครอง, ข้อมูล ณ ก.พ. 68
หมายเหตุ: ไม่นับประชากรที่เกิดปีฉัตรศต

สถานการณ์ด้านประชากรที่สำคัญ

จำนวนประชากรลดลงอย่างต่อเนื่อง

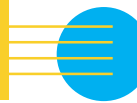
- จำนวนและอัตราเด็กแรกเกิดในช่วงปี 2560 – 2567 มีแนวโน้มลดลง โดยปี 2567 มีจำนวนเด็กแรกเกิดต่ำสุด จำนวน 10,336 คน ลดลงกว่าร้อยละ 34.21 เมื่อเทียบกับปี 2560 ที่มีการเกิด 15,711 คน
- อัตราการตายสูงกว่าอัตราการเกิด ปี 2567 สัดส่วนการตายต่อการเกิดอยู่ที่ประมาณ 1 : 0.83 โดยมีการเกิด 10,336 คน และการตาย 12,462 คน

ผู้สูงอายุจำนวนมากเป็นกลุ่มเปราะบาง

- กลุ่มผู้พิการส่วนใหญ่เป็นผู้สูงอายุ จำนวน 32,846 คน คิดเป็นร้อยละ 58.10 ของผู้พิการที่ได้รับการจดทะเบียนทั้งหมดในจังหวัด ปี 2566 (56,532 คน)
- ผู้สูงอายุกว่าร้อยละ 30 ยังทำงาน ซึ่งมีจำนวน 97,632 คน คิดเป็นร้อยละ 12.07 ของผู้มีงานทำ จำนวน 808,902 คน และคิดเป็นร้อยละ 31.80 ของจำนวนประชากรสูงอายุทั้งหมดในจังหวัดปี 2566 (307,002 คน)

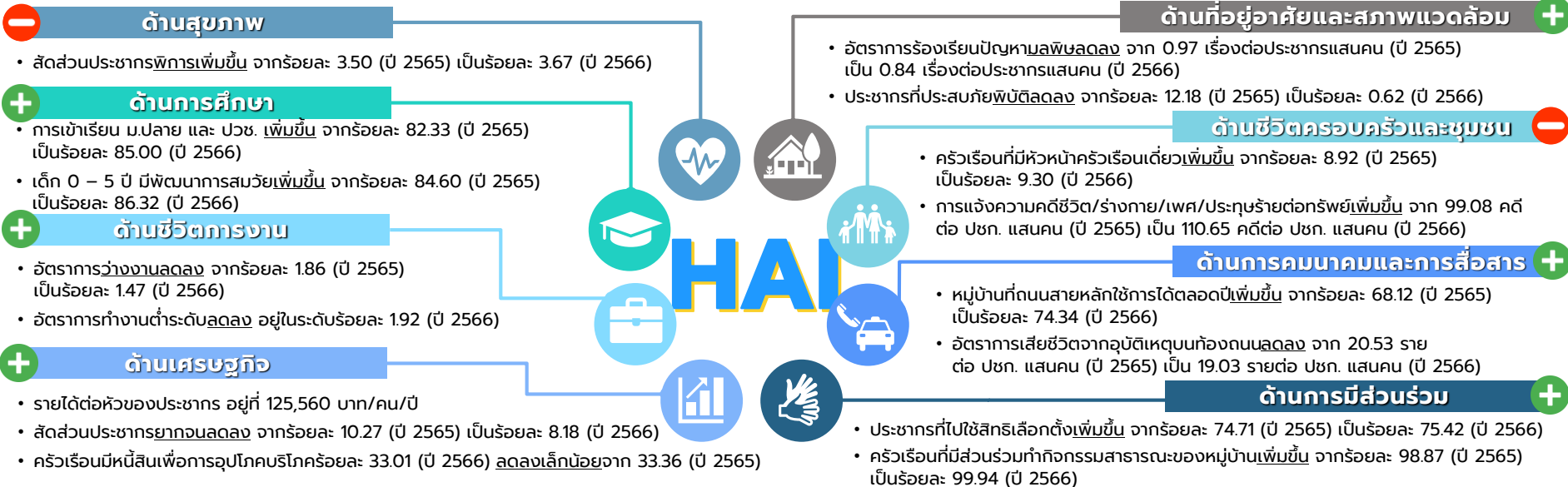
ที่มา: รายงานสถานการณ์ทางสังคมจังหวัดนครศรีธรรมราช ประจำปี 2567 และโครงการสำรวจภาวะการทำงานของประชากร Q4 ปี 2566

ดัชนีความก้าวหน้าของคน (HAI) จังหวัดนครศรีธรรมราช



- ☹ ค่าดัชนีย่ำแย่ลงจากปีก่อน
- ☺ ค่าดัชนีดีขึ้นจากปีก่อน

ในปี 2566 จังหวัดนครศรีธรรมราช มีการพัฒนาคนในภาพรวมดีขึ้น โดยค่าดัชนี HAI = 0.6324 (ลำดับที่ 43) เพิ่มขึ้นจาก 0.6228 ในปี 2565 (ลำดับที่ 65) โดยเป็นผลจากการปรับตัวสูงขึ้นของการพัฒนาในด้านที่อยู่อาศัยและสภาพแวดล้อม ด้านการคมนาคมและการสื่อสาร และด้านการศึกษาเป็นหลัก ขณะที่ด้านสุขภาพปรับตัวลดลงเล็กน้อย



ประเด็นท้าทายในการดำเนินงานที่สำคัญ

ปริมาณขยะมีสัดส่วนที่สูง ขาดการจัดการที่เป็นระบบ และมีมาตรฐาน
ปี 2566 จังหวัดนครศรีธรรมราชมีปริมาณขยะ 1,163 ตัน/วัน สูงกว่าค่าเฉลี่ยของภาคใต้ที่ประมาณ 9,705 ตันต่อวัน

ปัญหายาเสพติดยังอยู่ในอัตราที่สูง โดยเฉพาะในกลุ่มเยาวชน และมีคดีอาชญากรรมที่เพิ่มขึ้น
ตั้งแต่ต้นปีงบประมาณ พ.ศ. 2568 ที่ผ่านมา กองบังคับการตำรวจภูธรจังหวัดนครศรีธรรมราชสามารถจับกุมผู้กระทำความผิดและยึดของกลาง ติดอันดับ TOP10 ของประเทศ

การบริหารจัดการแหล่งท่องเที่ยวยังไม่ได้มาตรฐาน
โครงสร้างพื้นฐานยังไม่ได้มาตรฐาน แรงงานส่วนใหญ่อยู่ในภาคการเกษตร ขาดแคลนแรงงานที่จะรองรับการท่องเที่ยว

เป้าหมายและสถานการณ์ด้านประชากรจังหวัดพัทลุง

เป้าหมายการพัฒนา : “เมืองแห่งความยั่งยืนด้านเศรษฐกิจ สังคม ความมั่นคง ทรัพยากรธรรมชาติและสิ่งแวดล้อม”

ประเด็นการพัฒนา : 1) พัฒนาเศรษฐกิจมูลค่าสูงที่ยั่งยืนจากฐานการเกษตร อุตสาหกรรมต่อเนื่องจากการเกษตร และผลิตภัณฑ์ชุมชนและท้องถิ่น 2) พัฒนาการท่องเที่ยวและกีฬาเพื่อสร้างมูลค่าเพิ่มทางเศรษฐกิจ 3) พัฒนาคอนคุณภาพ สังคมแห่งโอกาส มีความมั่นคง สงบเรียบร้อย สุขุมเยือกเย็น สู่เมืองแห่งปัญญา อุดมด้วยนวัตกรรม และสุขภาวะที่ยั่งยืน 4) จัดการทรัพยากรธรรมชาติ เพื่อเป็นหลักประกันของการเติบโตบนคุณภาพชีวิตที่เป็นมิตรกับสิ่งแวดล้อมที่ยั่งยืน และ 5) พัฒนาโครงสร้างพื้นฐาน การคมนาคมและโลจิสติกส์และการบริหารจัดการบ้านเมืองที่น่าอยู่และทันสมัย เชื่อมโยงภาคใต้ฝั่งอ่าวไทย ภาคใต้ฝั่งอันดามัน จังหวัดชายแดนภาคใต้ และอาเซียนตอนใต้

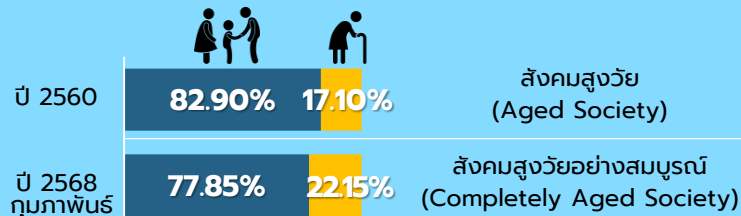
จังหวัดพัทลุงเปลี่ยนแปลง สู่สังคมสูงวัยอย่างสมบูรณ์

ในปี 2568 มีจำนวนประชากรสูงอายุ
(60 ปีขึ้นไป) 115,027 คน
หรือคิดเป็นร้อยละ 22.15
ของประชากรทั้งหมด

ประชากรรวมทั้งสิ้น 519,275 คน



ปี 2567 มีสัดส่วนผู้สูงอายุเพิ่มขึ้น ร้อยละ 28.14 เมื่อเทียบกับปี 2560



ที่มา: สำนักบริหารการทะเบียน กรมการปกครอง, ข้อมูล ณ ก.พ. 68

สถานการณ์ด้านประชากรที่สำคัญ

จำนวนประชากรลดลงอย่างต่อเนื่อง

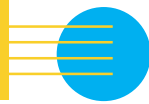
- จำนวนและอัตราเด็กแรกเกิดในช่วงปี 2560 – 2567 มีแนวโน้มลดลง โดยปี 2567 มีจำนวนเด็กแรกเกิดต่ำสุด จำนวน 2,723 คน ลดลงกว่าร้อยละ 37.82 เมื่อเทียบกับปี 2560 ที่มีการเกิด 4,379 คน
- อัตราการตายสูงกว่าอัตราการเกิด ปี 2567 สัดส่วนการตายต่อการเกิดอยู่ที่ประมาณ 1 : 0.70 โดยมีการเกิด 2,723 ราย และการตาย 3,905 ราย

ผู้สูงอายุจำนวนมากเป็นกลุ่มเปราะบาง

- กลุ่มผู้พิการส่วนใหญ่สูงอายุ หรือคิดเป็นร้อยละ 65.63 (จำนวน 14,351 คน) ของผู้พิการที่ได้รับการจดทะเบียนทั้งหมดในจังหวัด ปี 2566 (21,865 คน)
- ผู้สูงอายุกว่าร้อยละ 30 ยังทำงาน ซึ่งมีจำนวน 37,446 คน หรือคิดเป็นร้อยละ 13.62 ของผู้มีงานทำจำนวน 274,978 คน และคิดเป็นร้อยละ 33.92 ของจำนวนประชากรสูงอายุทั้งหมดในจังหวัดปี 2566 (110,382 คน)

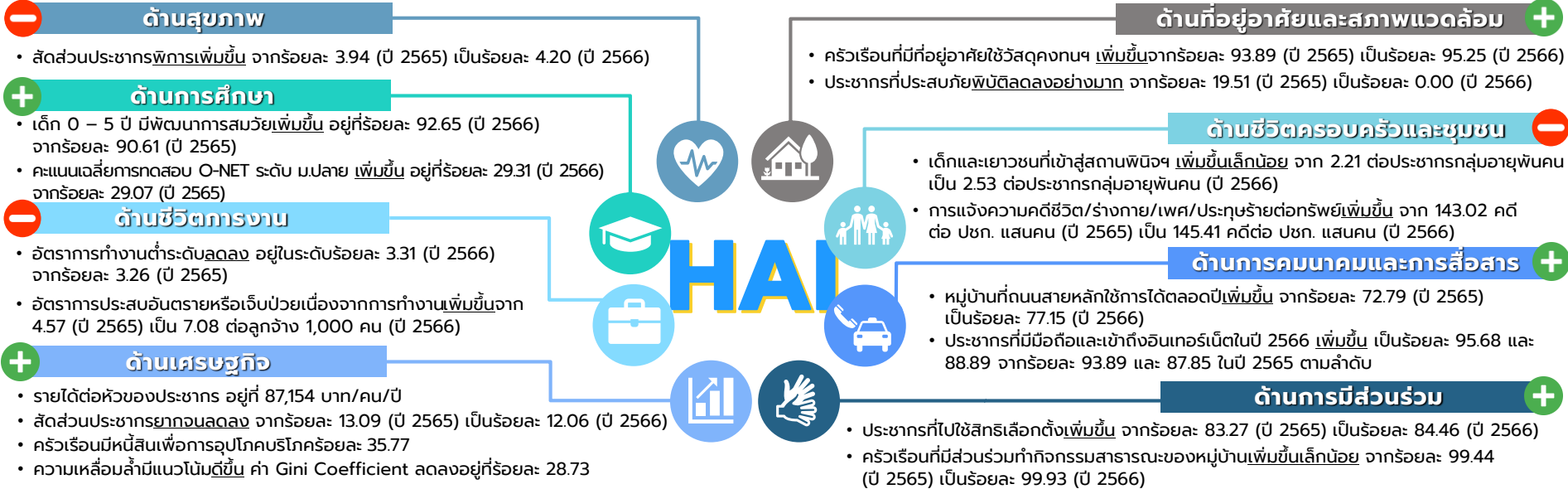
ที่มา: รายงานสถานการณ์ทางสังคมจังหวัดพัทลุง ประจำปี 2567 และโครงการสำรวจภาวะการทำงานของประชากร Q4 ปี 2566

ดัชนีความก้าวหน้าของคน (HAI) จังหวัดพิจิตร



- ➖ ค่าดัชนีย่อยลดลงจากปีก่อน
- ➕ ค่าดัชนีย่อยเพิ่มขึ้นจากปีก่อน

ในปี 2566 จังหวัดพิจิตร มีการพัฒนาคนในภาพรวมดีขึ้น โดยค่าดัชนี HAI = 0.6329 (ลำดับที่ 42) เพิ่มขึ้นจาก 0.6212 ในปี 2565 (ลำดับที่ 66) โดยเป็นผลจากการปรับตัวสูงขึ้นของการพัฒนาในด้านที่อยู่อาศัยและสภาพแวดล้อม ด้านเศรษฐกิจ และด้านการคมนาคมและการสื่อสารเป็นหลัก ขณะที่ด้านชีวิตการทำงานและด้านสุขภาพปรับตัวลดลงเล็กน้อย



ประเด็นท้าทายในการดำเนินงานที่สำคัญ

โครงสร้างพื้นฐานยังไม่มีประสิทธิภาพ

ระบบเครือข่ายการคมนาคมขนส่งในหลายพื้นที่ชำรุดทรุดโทรม ไม่ได้มาตรฐานสากล และยังไม่ได้เชื่อมโยงเส้นทางเข้าสู่แหล่งท่องเที่ยว

คุณภาพสินค้า/พืชผลการเกษตร

ไม่ได้มาตรฐาน และราคาตกต่ำ

เนื่องจากต้นทุนการผลิตสูง ทำให้เกิดหนี้สินทั้งในระบบและนอกระบบ รวมทั้งเกษตรกรยังขาดการรวมกลุ่มที่เข้มแข็งเพื่อเพิ่มอำนาจต่อรองราคาสินค้า

ขาดแคลนน้ำเพื่อการอุปโภค-บริโภค

และน้ำเพื่อการเกษตร

ด้วยสภาพภูมิประเทศที่ลาดเอียงสู่ทะเลสาบสงขลา และไม่มีแหล่งกักเก็บน้ำ ทำให้จังหวัดพิจิตรประสบปัญหาน้ำท่วมในฤดูฝนและขาดแคลนน้ำในฤดูแล้ง

เป้าหมายและสถานการณ์ด้านประชากรจังหวัดสงขลา

เป้าหมายการพัฒนา : “สงขลาเมืองน่าอยู่ ศูนย์กลางเศรษฐกิจภาคใต้ เชื่อมโยงอาเซียน พัฒนาอย่างยั่งยืน”

ประเด็นการพัฒนา : 1) พัฒนาและยกระดับภาคการเกษตร อุตสาหกรรม การค้า การลงทุน พัฒนาโครงสร้างพื้นฐานและระบบโลจิสติกส์ ที่เชื่อมโยงอย่างเป็นระบบ 2) พัฒนา ส่งเสริมการท่องเที่ยว การกีฬา และบริการที่มีคุณภาพได้มาตรฐาน 3) พัฒนาระบบสุขภาพระดับคุณภาพชีวิต ด้วยหลักปรัชญาของเศรษฐกิจพอเพียง ให้มีความมั่นคงและปลอดภัยในชีวิตและทรัพย์สิน ในสังคมพหุวัฒนธรรม และ 4) อนุรักษ์และฟื้นฟูทรัพยากรธรรมชาติและสิ่งแวดล้อมอย่างยั่งยืน

จังหวัดสงขลาเปลี่ยนแปลง
สู่สังคมสูงวัย

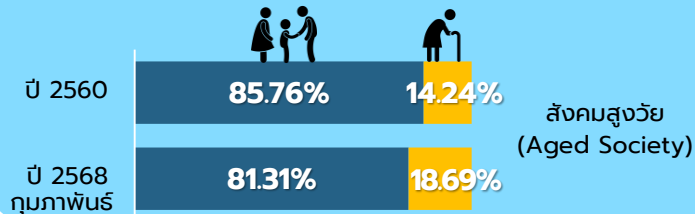
ในปี 2568 มีจำนวนประชากรสูงอายุ
(60 ปีขึ้นไป) 267,403 คน
หรือคิดเป็นร้อยละ 18.69
ของประชากรทั้งหมด

ที่มา: สำนักบริหารการทะเบียน กรมการปกครอง, ข้อมูล ณ ก.พ. 68

ประชากรรวมทั้งสิ้น
1,430,560 คน



ปี 2567 มีสัดส่วนผู้สูงอายุเพิ่มขึ้น
ร้อยละ 31.86 เมื่อเทียบกับปี 2560



สถานการณ์ด้านประชากรที่สำคัญ

จำนวนประชากรลดลงอย่างต่อเนื่อง

- จำนวนและอัตราเด็กแรกเกิดในช่วงปี 2560 – 2567 มีแนวโน้มลดลง โดยปี 2567 มีจำนวนเด็กแรกเกิดต่ำสุด จำนวน 11,879 คน ลดลงกว่าร้อยละ 39.16 เมื่อเทียบกับปี 2560 ที่มีการเกิด 19,524 คน ซึ่งลดลงมากที่สุดในระดับกลุ่มจังหวัด
- อัตราการเกิดมากกว่าการตายอยู่ที่ 1 : 1.09

ผู้สูงอายุจำนวนมากเป็นกลุ่มเปราะบาง

- กลุ่มผู้พิการส่วนใหญ่สูงอายุ หรือคิดเป็นร้อยละ 53.99 (จำนวน 22,216 คน) ของผู้พิการที่ได้รับการจดทะเบียนทั้งหมดในจังหวัด ปี 2566 (41,150 คน)
- ผู้สูงอายุเกือบร้อยละ 40 ยังทำงาน ซึ่งมีจำนวน 96,129 คน คิดเป็นร้อยละ 10.56 ของผู้มีงานทำจำนวน 910,577 คน และคิดเป็นร้อยละ 37.15 ของจำนวนประชากรสูงอายุทั้งหมดในจังหวัดปี 2566 (258,784 คน) ที่มา: รายงานสถานการณ์ทางสังคมจังหวัดสงขลา ประจำปี 2567 และโครงการสำรวจภาวะการทำงานของประชากร Q4 ปี 2566

ครัวเรือนเปราะบางส่วนใหญ่เป็นกลุ่มผู้มีรายได้น้อยและมีบุคคลในภาวะพึ่งพิง

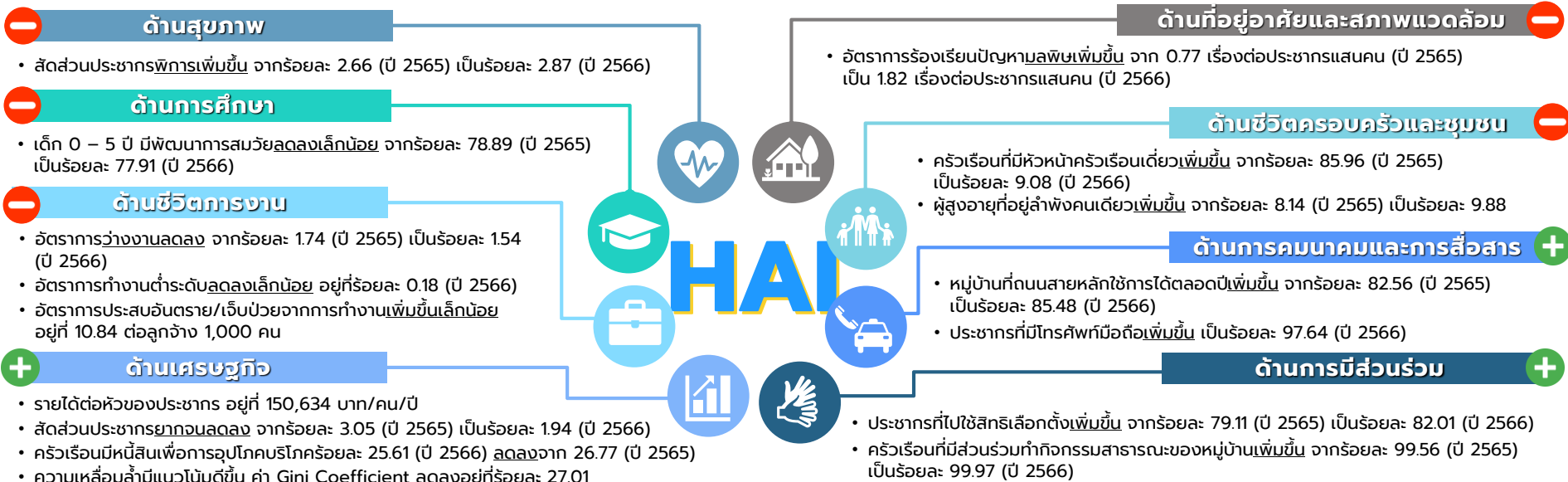
ครัวเรือนเปราะบางทั้งหมด 24,053 ครัวเรือน โดยส่วนใหญ่ร้อยละ 53.27 เป็นครัวเรือนที่มีรายได้น้อย และมีผู้มีภาวะพึ่งพิง 1 หรือ 2 คน

ดัชนีความก้าวหน้าของคน (HAI) จังหวัดสงขลา



- ➖ ค่าดัชนีย่ำแย่ลงจากปีก่อน
- ➕ ค่าดัชนีดีขึ้นจากปีก่อน

ในปี 2566 จังหวัดสงขลา มีการพัฒนาคนในภาพรวมลดลงเล็กน้อย แต่อันดับดีขึ้นกว่าปีก่อนหน้า โดยค่าดัชนี HAI = 0.6565 (ลำดับที่ 10) จาก 0.6573 ในปี 2565 (ลำดับที่ 15) โดยเป็นผลจากด้านเศรษฐกิจ ด้านการคมนาคมและการสื่อสาร และการมีส่วนร่วมมีการพัฒนาที่ดีขึ้น



ประเด็นท้าทายในการดำเนินงานที่สำคัญ

ขาดแคลนแรงงานในภาคเกษตร
เนื่องจากเกษตรกรส่วนใหญ่มีอายุสูงขึ้น อีกทั้ง การพัฒนาเกษตรกรรมรุ่นใหม่ (SF/YSF) ไม่ต่อเนื่อง

ความเสื่อมโทรมของทรัพยากรธรรมชาติ
จากการกัดเซาะชายฝั่งที่รุนแรงในเขตพื้นที่คาบสมุทรสทิงพระ เมืองสงขลา และเทพา ปัญหาการจัดการใช้ประโยชน์ฐานทรัพยากรทะเลสาบสงขลาที่ขาดการบริหารจัดการอย่างยั่งยืน

การแพร่ระบาดของยาเสพติด
โดยเฉพาะในกลุ่มเยาวชนที่เพิ่มสูงขึ้น เนื่องจากเส้นทางข้ามชายแดนหลายช่องทาง ไม่สามารถควบคุมได้อย่างเข้มงวด

ระบบโครงสร้างพื้นฐานบริเวณด่านพรมแดนไม่มีประสิทธิภาพ
ทำให้การขนส่งข้ามพรมแดนขาดความคล่องตัว เนื่องจากขาดถนนที่จะเชื่อมกับด้านศุลกากรของมาเลเซีย และท่าเรือน้ำลึกสงขลาที่มีข้อจำกัดในการขยายศักยภาพ



03

ประเด็นท้าทาย ในการดำเนินงานที่สำคัญ ระดับกลุ่มจังหวัด



01

ด้านประชากร

- กลุ่มจังหวัดภาคใต้ฝั่งอ่าวไทยกลายเป็นสังคมสูงวัยและเด็กเกิดใหม่ลดลงต่อเนื่องในทุกจังหวัด
- แนวโน้มอัตราพึ่งพิงสูงขึ้น ซึ่งผู้สูงอายุจำนวนมากยังต้องทำงานและเป็นกลุ่มเปราะบาง อีกทั้ง ผู้พิการส่วนใหญ่เป็นผู้สูงอายุ สะท้อนถึงการเพิ่มภาระในการดูแลระยะยาว

02

ด้านการพัฒนาทรัพยากรมนุษย์

- การเข้าถึงการศึกษายังเป็นช่องว่างสำคัญ ซึ่งปีการศึกษาเฉลี่ยและอัตราการเรียนต่อยังต่ำกว่าค่าเฉลี่ยประเทศ
- การแพร่ระบาดของยาเสพติดยังรุนแรงในหลายพื้นที่ โดยเฉพาะในจังหวัดสงขลาและนครศรีธรรมราช ที่มีรายงานคดีเกี่ยวกับยาเสพติดในระดับสูงอย่างต่อเนื่อง และภูมิศาสตร์ของภาคใต้ที่เชื่อมโยงกับชายแดนประเทศเพื่อนบ้าน ทำให้เกิดเส้นทางลำเลียงยาเสพติดที่ควบคุมยาก

สรุปประเด็นท้าทายในการดำเนินงานที่สำคัญ

- **ศักยภาพในการรองรับการท่องเที่ยวยังไม่เต็มประสิทธิภาพ** โดยเฉพาะในจังหวัดเมืองรอง (ชุมพร พัทลุง) ที่ขาดท่าเรือขนาดเล็กท่าจอดเรือมารีน่า และสาธารณูปโภคพื้นฐาน อีกทั้ง ยังขาดแรงงานด้านการท่องเที่ยวที่มีทักษะรองรับกลุ่มตลาดระดับกลาง-บน
- **มูลค่าผลผลิตทางการเกษตรตกต่ำ** โดยเฉพาะในพืชเศรษฐกิจสำคัญของภาคใต้ อาทิ ปาล์มน้ำมัน ยางพารา เนื่องจากเกษตรกรยังเน้นการผลิตวัตถุดิบขั้นต้น เพื่อจำหน่ายผลผลิตมากกว่าการแปรรูปที่สร้างมูลค่าเพิ่มทางเศรษฐกิจ และขาดความรู้ในการประยุกต์ใช้เทคโนโลยีในการผลิต ส่งผลให้ยากต่อการแข่งขันกับประเทศเพื่อนบ้านอย่างมาเลเซียและอินโดนีเซีย

- **การกีดเขาชายฝั่งทะเลเพิ่มขึ้น** เนื่องจากการขยายตัวของกิจกรรมการใช้ประโยชน์พื้นที่ชายฝั่งทะเล อาทิ การสร้างสิ่งสาธารณูปโภค การขยายตัวของชุมชน และการบุกรุกทำลายป่าชายเลน รวมถึงความแปรปรวนของสภาพภูมิอากาศที่ทำให้เกิดคลื่นลมที่รุนแรงมากขึ้น
- **การบริหารจัดการขยะในพื้นที่ยังไม่มีประสิทธิภาพ** อาทิ การกำจัดขยะที่ไม่ครอบคลุมทุกพื้นที่ และการฝังกลบขยะที่ไม่เป็นไปตามมาตรฐาน หรือกำจัดอย่างผิดวิธี

03

ด้านเศรษฐกิจ

04

ด้านสิ่งแวดล้อม



04

บทบาทของวุฒิสภา ในการขับเคลื่อนการพัฒนา



การประชุมเชิงปฏิบัติการ เชื่อมเครือข่าย ร่วมขับเคลื่อนการพัฒนา ••• วุฒิอาสาธนาคารสมอง ระดับกลุ่มจังหวัด •••

วัตถุประสงค์

สร้างเครือข่ายและกระบวนการทำงานร่วมกันระหว่างวุฒิอาสา ระดับกลุ่มจังหวัด โดยมีประเด็นขับเคลื่อนที่ตอบโจทย์การพัฒนา กลุ่มจังหวัดที่สอดคล้องกับศักยภาพของวุฒิอาสา และบริบทของพื้นที่ ภายใต้ทิศทางพัฒนาของแต่ละกลุ่มจังหวัด



พื้นที่และกลุ่มเป้าหมาย ประกอบด้วย 15 กลุ่มจังหวัด ได้แก่

กลุ่มจังหวัดภาคเหนือตอนบน 1
กลุ่มจังหวัดภาคเหนือตอนบน 2

2567

กลุ่มจังหวัดภาคตะวันออกเฉียงเหนือตอนกลาง
กลุ่มจังหวัดภาคตะวันออกเฉียงเหนือตอนล่าง 1

กลุ่มจังหวัดภาคเหนือตอนล่าง 1
กลุ่มจังหวัดภาคเหนือตอนล่าง 2

2568

กลุ่มจังหวัดภาคใต้อำเภอไทย
กลุ่มจังหวัดภาคใต้ชายแดน

กลุ่มจังหวัด
ภาคใต้อันดามัน

กลุ่มจังหวัดภาคตะวันออกเฉียงเหนือตอนบน 1
กลุ่มจังหวัดภาคตะวันออกเฉียงเหนือตอนบน 2
กลุ่มจังหวัดภาคตะวันออกเฉียงเหนือตอนล่าง 2

2569

กลุ่มจังหวัดภาคกลางตอนบน
กลุ่มจังหวัดภาคกลางปริมณฑล

กทม.

กำหนดพื้นที่และประเด็นนำร่อง
ขับเคลื่อนการพัฒนา
กลุ่มจังหวัดเป้าหมาย



ติดตามผลการดำเนินงานของวุฒิอาสา และภาคีเครือข่าย ทั้งปัจจัยความสำเร็จ ปัญหา และอุปสรรค เพื่อนำไปสู่การจัดทำแนวทางการขับเคลื่อนงานวุฒิอาสา ในระยะยาว

ผลที่คาดว่าจะได้รับ

วุฒิอาสา มีเครือข่ายและความร่วมมือในการขับเคลื่อนงานการพัฒนาแบบบูรณาการในระดับพื้นที่ที่เชื่อมโยงกับแผนพัฒนาในระดับต่าง ๆ โดยข้อเสนอแนะที่ได้จากการจัดประชุมเชิงปฏิบัติการฯ สามารถนำไปประมวลเพื่อประกอบการจัดทำยุทธศาสตร์การขับเคลื่อนงานของวุฒิอาสา ระยะ 5 ปี

●●● ผลการดำเนินงานของวุฒิสภาในกลุ่มจังหวัดภาคใต้ฝั่งอ่าวไทย มีวุฒิสภาที่มีการดำเนินงานอย่างต่อเนื่อง สามารถติดตามได้ **417** คน

วุฒิสภา 30 คน

ผลงานโดดเด่น

- วิทยากรให้ความรู้ด้านการดูแลสุขภาพ เยี่ยมผู้ป่วยติดเตียงในชุมชน
- การใช้ quantum technology และภูมิปัญญา เพื่อฟื้นฟูระบบนิเวศ
- ที่ปรึกษากลุ่มส่งเสริมการเกษตร ตามหลักเศรษฐกิจพอเพียง

วุฒิสภา 120 คน

ผลงานโดดเด่น

- วิทยากรให้ความรู้การเรียนรู้พิธีกรรมทางศาสนา
- พัฒนาสตรีที่สนใจเข้าร่วมรำกลองยาว เพื่ออนุรักษ์วัฒนธรรม
- สร้างอาชีพให้กลุ่มผู้ด้อยโอกาส

วุฒิสภา 72 คน

ผลงานโดดเด่น

- วิทยากรการแปรรูปสัตว์น้ำให้แก่มกรมประมงและพัฒนาชุมชน
- จัดทำและบริหารจัดการหมู่บ้านจัดการตนเอง บ้านทุ่งไต่หะหิยะ

ชุมพร

สุราษฎร์ธานี

นครศรีธรรมราช

พัทลุง

สงขลา

วุฒิสภา 117 คน

ผลงานโดดเด่น

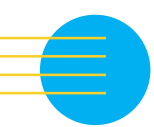
- จัดทำร่าง พรบ. คาร์บอนเครดิต
- ช่วยเหลือด้านกฎหมาย ชมรมกฎหมายพิทักษ์ประชาชน
- อบรมการเป็นมัคคุเทศก์และการท่องเที่ยว

วุฒิสภา 78 คน

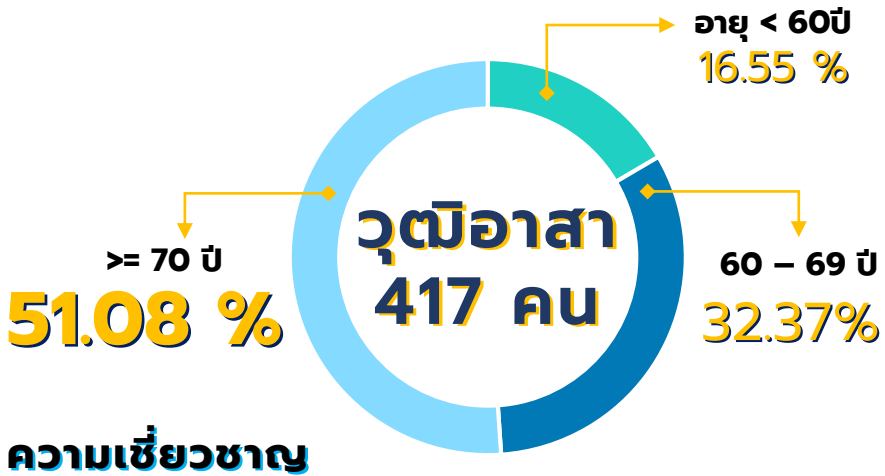
ผลงานโดดเด่น

- อาจารย์สอนการเล่นหนังตะลุง การแต่งกลอน และการเขียนวรรณกรรมหนังตะลุง
- ส่งเสริมให้กลุ่มเกษตรกรผู้สูงอายุ ปลูกสมุนไพรว่านหางจระเข้เพื่อการแปรรูป
- วิทยากรและวางแผนแบบมีส่วนร่วม ในการสร้างชุมชนเข้มแข็ง





ความเชี่ยวชาญและผลการดำเนินงานวุฒิสภาสารนาการสมอง



ความเชี่ยวชาญ

การเกษตร, 20.52%	สังคม ชุมชน แรงงาน, 15.57%	ด้านอื่นๆ, 9.86%	ศิลป วัฒนธรรม และศาสนา, 9.00%
การศึกษา, 17.92%	การแพทย์และ สาธารณสุข, 13.92%	บริหารจัดการ และบริหารธุรกิจ, 3.77%	พาณิชย์ และบริการ, 3.07%
		การเมืองการ ปกครอง, 3.54%	ทรัพยากรธรรมชาติและสิ่งแวดล้อม, 2.63%

ผลการดำเนินงานที่ผ่านมา 6 ด้าน

- ด้านการส่งเสริมอาชีพ รายได้ และพัฒนาเศรษฐกิจฐานราก**
อาทิ การทำตลาดออนไลน์และเผยแพร่งานด้านเกษตรอินทรีย์ บัญหมัก / การพัฒนาพื้นที่หนองใหญ่ตามพระราชดำริ / ที่ปรึกษากลุ่ม ส่งเสริมการเกษตรตามหลักเศรษฐกิจพอเพียง
- ด้านการพัฒนาทักษะ ความสามารถ และส่งเสริมศักยภาพมนุษย์**
อาทิ ให้ความรู้ ช่วยเหลือด้านกฎหมาย / ชมรมกฎหมายพิทักษ์ ประชาชน วิทยาการ-ครูในการอบรมลูกเสือในโรงเรียนและลูกเสือ ชาวบ้าน ให้ กศน. / ชมรมผู้สูงอายุ
- ด้านการส่งเสริมสุขภาพอนามัยและสุขภาวะที่ดี**
อาทิ ที่ปรึกษาการนวดแผนไทย / วิทยาการการป้องกันและควบคุม โรคไม่ติดต่อเรื้อรัง / วิทยาการให้ความรู้เรื่องสุขภาพ-การออกกำลังกาย-อาหารเพื่อสุขภาพ-รำไม้พลอง
- การอนุรักษ์ และฟื้นฟูศิลปวัฒนธรรม**
อาทิ สอนกีฬามวยไทย / ครูภูมิปัญญาสอนการเล่นหนังตะลุง / ดนตรีพื้นบ้าน / กลอนสำหรับเพลงบอก / มโนราห์ / หนังตะลุง
- ด้านการอนุรักษ์ ฟื้นฟูทรัพยากรธรรมชาติและสิ่งแวดล้อม**
อาทิ การใช้ quantum technology และภูมิปัญญา เพื่อฟื้นฟู ระบบนิเวศ / วิทยาการและร่วมกิจกรรมสร้างฝายมีชีวิตและฝายแม่ว
- ด้านการพัฒนาเพื่อสร้างชุมชนเข้มแข็งพึ่งพาตนเองได้**
อาทิ จัดทำและบริหารจัดการหมู่บ้านจัดการตนเอง บ้านทุ่งไต่ห้อยะ / วิทยาการในโครงการพัฒนาศักยภาพของชุมชนให้เข้มแข็ง ภาคประชาสังคม



ประเด็นระดมความเห็น ของวุฒิสภา ธนาคารสมอง

1. ประเด็นที่สำคัญในการขับเคลื่อนการพัฒนาในกลุ่มจังหวัด
2. แนวทางการขับเคลื่อนและวุฒิสภาที่เป็นเจ้าภาพหลักในการขับเคลื่อน



ช่องทางการรับรู้ข้อมูล และประชาสัมพันธ์

1

Facebook
ธนาคารสมองมูลนิธิพัฒนาไท



2

YouTube มูลนิธิพัฒนาไท
(Pattanathai foundation)



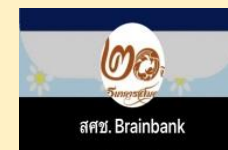
3

TikTok มูลนิธิพัฒนาไท
(Pattanathai foundation)



4

กลุ่ม Line
(สศช. Brainbank)





WWW.NESDC.GO.TH

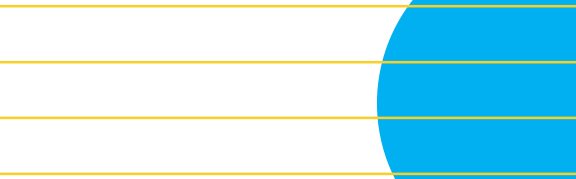
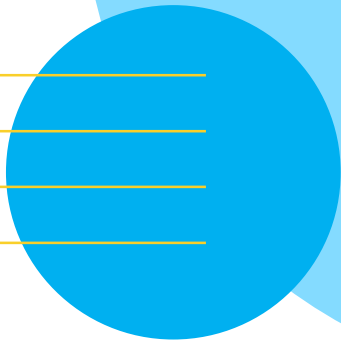
THANK YOU





WWW.NESDC.GO.TH

BACK UP



เป้าหมายและสถานการณ์ด้านประชากรจังหวัดสุราษฎร์ธานี

เป้าหมายการพัฒนา : “เมืองเกษตรมูลค่าสูง การท่องเที่ยวยั่งยืน สังคมเป็นสุข”

ประเด็นการพัฒนา : 1) พัฒนาการผลิตสินค้าเกษตร อุตสาหกรรมแปรรูปเพื่อสร้างมูลค่าสูง 2) พัฒนาการท่องเที่ยวที่ได้มาตรฐานเพื่อมุ่งสู่ความยั่งยืน 3) พัฒนาโครงข่ายคมนาคมขนส่งเชื่อมโยงระบบโลจิสติกส์ 4) เสริมสร้างพลังทางสังคมเพื่อคุณภาพชีวิตที่ดี และ 5) บริหารจัดการทรัพยากรธรรมชาติและสิ่งแวดล้อมเพื่อเป็นฐานการพัฒนาอย่างยั่งยืน

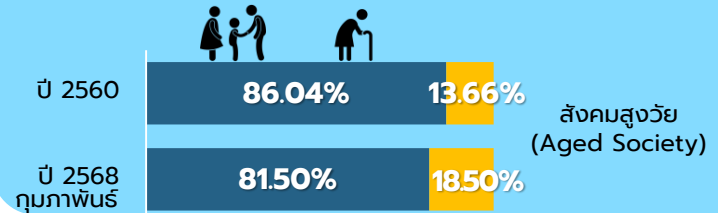
จังหวัดสุราษฎร์ธานีเปลี่ยนแปลง
สู่สังคมสูงวัย

ในปี 2568 มีจำนวนประชากรสูงอายุ
(60 ปีขึ้นไป) 199,165 คน
หรือคิดเป็นร้อยละ 18.50
ของประชากรทั้งหมด

ประชากรรวมทั้งสิ้น
1,076,682 คน



ปี 2568 มีสัดส่วนผู้สูงอายุเพิ่มขึ้น
ร้อยละ **37.84** เมื่อเทียบกับปี 2560



หมายเหตุ: ไม่นับประชากรที่เกิดมีในนครคีรี
ที่มา: สำนักบริหารการทะเบียน กรมการปกครอง, ข้อมูล ณ ก.พ. 68

สถานการณ์ด้านประชากรที่สำคัญ

จำนวนประชากรลดลงอย่างต่อเนื่อง

การเปลี่ยนแปลงของอัตราการตายต่ออัตราการเกิดสูงสุดในกลุ่มจังหวัดภาคใต้ฝั่งอ่าวไทย
แม้ว่าปี 2567 อัตราการเกิดและอัตราการตายของจังหวัดจะยังคงสูงกว่าค่าเฉลี่ยระดับประเทศ
ที่ร้อยละ 1.24 แต่อัตราการเกิดมีแนวโน้มลดลงอย่างมาก โดยตั้งแต่ ปี 2560 - 2567 สุราษฎร์ธานี
มีจำนวนเด็กเกิดลดลงจาก 13,808 ราย เป็น 8,766 ราย คิดเป็นร้อยละ 36.52

แรงงานข้ามชาติมีจำนวนมากที่สุดในภาคใต้

จังหวัดสุราษฎร์ธานี มีจำนวนแรงงานต่างด้าวที่ได้รับอนุญาตให้ทำงาน ตาม พ.ร.ก. การบริหารจัดการ
การทำงานของคนต่างด้าว พ.ศ. 2560 ทั้งหมด 111,862 คน หรือคิดเป็นร้อยละ 25 ของจำนวน
แรงงานต่างด้าวทั้งหมดของภาคใต้ (447,495 คน)

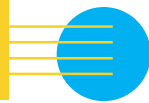
ผู้สูงอายุจำนวนมากเป็นกลุ่มเปราะบาง

- **ผู้พิการเกือบร้อยละ 50 เป็นผู้สูงอายุ** โดยปี 2566 มีจำนวนผู้พิการที่เป็นผู้สูงอายุ (60 ปีขึ้นไป) ทั้งหมด 12,851 คน คิดเป็นร้อยละ 49 ของจำนวนผู้พิการทั้งหมดในจังหวัด
- **แรงงานผู้สูงอายุ** ปี 2566 มีจำนวน 76,628 คน คิดเป็นร้อยละ 11.40 ของผู้มีงานทำทั้งหมดในจังหวัด (672,100 คน) และร้อยละ 40.92 ของผู้สูงอายุทั้งหมดในจังหวัด (187,254 คน)

(ที่มา: รายงานสถานการณ์ทางสังคมจังหวัดสุราษฎร์ธานี ประจำปี 2567 และโครงการสำรวจภาวะการทำงานของประชากร Q4 ปี 2566)

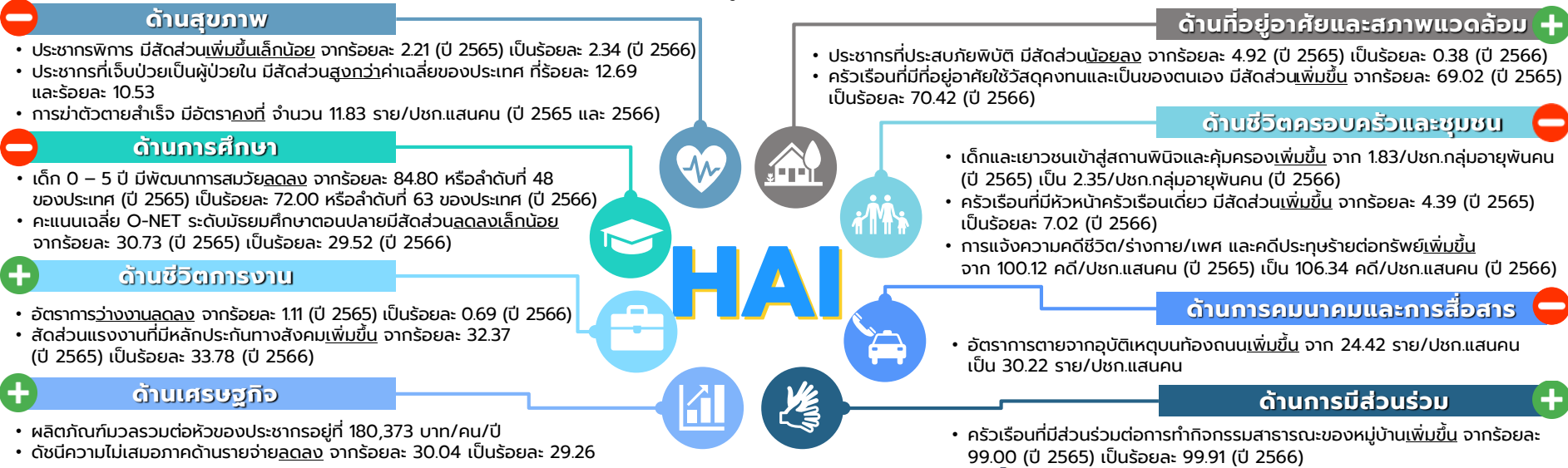
ที่มา: สถิติจำนวนคนต่างด้าวที่ได้รับอนุญาตทำงานคงเหลือทั่วราชอาณาจักร ส.ค. 67

ดัชนีความก้าวหน้าของคน (HAI) จังหวัดสุราษฎร์ธานี



- ➖ ค่าดัชนีย่ำแย่ลงจากปีก่อน
- ➕ ค่าดัชนีดีขึ้นจากปีก่อน

ในปี 2566 จังหวัดสุราษฎร์ธานี มีการพัฒนาคนในภาพรวมลดลงเล็กน้อย โดยมีค่าดัชนี HAI = 0.6261 (ลำดับที่ 51) ลดลงจาก 0.6388 (ลำดับที่ 37) ในปี 2565 โดยเป็นผลจากการลดลงของการพัฒนาด้านการศึกษา ด้านชีวิตครอบครัวและชุมชน ด้านการคมนาคมและการสื่อสาร และด้านสุขภาพ ขณะที่ด้านการมีส่วนร่วม ด้านชีวิตการทำงาน ด้านที่อยู่อาศัยและสภาพแวดล้อม และด้านเศรษฐกิจมีการพัฒนาที่ดีขึ้น



ประเด็นท้าทายในการดำเนินงานที่สำคัญ

พืชเศรษฐกิจหลักของจังหวัดมีศักยภาพในการแข่งขันที่จำกัด

อุตสาหกรรมยางพาราและปาล์มน้ำมัน ยังมีต้นทุนการผลิตและแปรรูปที่สูง และเน้นไปที่การผลิตวัตถุดิบขั้นต้นที่สร้างมูลค่าทางเศรษฐกิจต่ำ และผลผลิตไม่ได้คุณภาพ อีกทั้ง ประเทศคู่แข่งทางการค้า อาทิ จีน มาเลเซีย อินโดนีเซีย ยังมีการขยายพื้นที่ปลูกเพื่อเพิ่มกำลังการผลิตให้สอดคล้องกับความต้องการตลาดโลกที่เพิ่มสูงขึ้น

ความเหลื่อมล้ำด้านการศึกษา

ปี 2566 จำนวนปีการศึกษาเฉลี่ยของประชากรกลุ่มอายุ 15 ปีขึ้นไป และกลุ่มแรงงาน (15 – 59 ปี) ยังต่ำกว่าค่าเฉลี่ยประเทศ และอัตราเข้าเรียนต่อมัธยมศึกษาตอนปลาย/อาชีวศึกษา ยังมีสัดส่วนค่อนข้างต่ำ (ลำดับที่ 50 ของประเทศ) ขณะที่ นักเรียนยากจนพิเศษมีจำนวนสูงถึง 9,289 คน และมีเด็กและเยาวชนหลุดจากระบบการศึกษาถึง ร้อยละ: 7.77

การท่องเที่ยวยังพัฒนาไม่เต็มศักยภาพ

แม้จะมีแหล่งท่องเที่ยวที่มีชื่อเสียงระดับนานาชาติ แต่ยังคงขาดระบบการจัดการขยะมูลฝอย และน้ำเสียที่เหมาะสม รวมทั้งยังคงมีปัญหาคอนกรีตความปลอดภัยของนักท่องเที่ยวในฐานความผิดเกี่ยวกับ ทรัพย์สิน ร่างกาย เพศ

เป้าหมายและสถานการณ์ด้านประชากรจังหวัดชุมพร

เป้าหมายการพัฒนา : “ชุมพรเมืองน่าอยู่ เศรษฐกิจดีและมีคุณค่า มุ่งสู่การพัฒนาที่ยั่งยืน”

ประเด็นการพัฒนา : 1) เสริมสร้างเศรษฐกิจของจังหวัดให้เติบโตอย่างต่อเนื่อง มั่นคง จากฐานการเกษตร การค้า การบริการ และการพัฒนาเศรษฐกิจฐานรากที่เข้มแข็ง 2) ยกระดับอุตสาหกรรมการท่องเที่ยวเพื่อเป็นแหล่งท่องเที่ยวชั้นนำ และเชื่อมโยงการท่องเที่ยวผิงอ่าวไทย อันดามัน เอเชีย และนานาชาติ 3) พัฒนาเมืองที่น่าอยู่และพัฒนาโครงสร้างพื้นฐาน คมนาคม โลจิสติกส์ที่สะดวก ปลอดภัย ได้มาตรฐาน และเชื่อมโยงเป็นโครงข่ายคมนาคมที่มีประสิทธิภาพ 4) สร้างคนคุณภาพ การพัฒนาสังคมแห่งความสันติสุข มีความมั่นคงปลอดภัยในชีวิตและทรัพย์สิน และการพัฒนาชุมชนตามหลักปรัชญาของเศรษฐกิจพอเพียง และ 5) บริหารจัดการทรัพยากรธรรมชาติอย่างสมดุล รองรับการเติบโตของคุณภาพชีวิตที่เป็นมิตรกับสิ่งแวดล้อมที่ยั่งยืน

จังหวัดชุมพรเปลี่ยนแปลง สู่สังคมสูงวัยอย่างสมบูรณ์

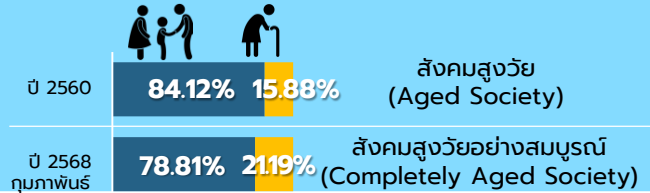
ในปี 2568 มีจำนวนประชากรสูงอายุ
(60 ปีขึ้นไป) 107,595 คน
คิดเป็นร้อยละ 21.19
ของประชากรทั้งหมด

หมายเหตุ: ไม่มีประชากรที่เกิดปีจันทรคติ
ที่มา: สำนักบริหารการทะเบียน กรมการปกครอง, ข้อมูล ณ. ก.พ. 68

ประชากรรวมทั้งสิ้น 507,811 คน



ปี 2568 มีสัดส่วนผู้สูงอายุเพิ่มขึ้น ร้อยละ 32.94 เมื่อเทียบกับปี 2560



สถานการณ์ด้านประชากรที่สำคัญ

จำนวนประชากรลดลงอย่างต่อเนื่อง

- อัตราการตายสูงกว่าอัตราการเกิด ปี 2567 จังหวัดชุมพร มีสัดส่วนการตายต่อการเกิดอยู่ที่ 0.89 โดยมีจำนวนการตาย 4,152 ราย และจำนวนการเกิด 3,695 ราย น้อยที่สุดเป็นลำดับที่ 2 ของกลุ่มจังหวัดภาคใต้ฝั่งอ่าวไทยรองจากจังหวัดพัทลุง และเมื่อเทียบกับปี 2560 มีอัตราการเกิดลดลงร้อยละ 34.11

การตั้งครรภ์ช้าในสตรีที่อายุต่ำกว่า 20 ปีสูงกว่าค่าเป้าหมาย

- ปี 2566 จังหวัดชุมพร มีอัตราการตั้งครรภ์ช้า ร้อยละ 15.30 สูงกว่าค่าเป้าหมายของกรมอนามัย กระทรวงสาธารณสุข ที่ร้อยละ 13.5 (ที่มา:ระบบสารสนเทศสนับสนุนงานส่งเสริมสุขภาพและอนามัยสิ่งแวดล้อม, ปี 2566)

ผู้สูงอายุจำนวนมากเป็นกลุ่มเปราะบาง

- ผู้พิการกว่าครึ่งหนึ่งเป็นผู้สูงอายุ โดยปี 2566 มีจำนวนผู้พิการที่เป็นผู้สูงอายุ (60 ปีขึ้นไป) 7,083 คน คิดเป็นร้อยละ 53.85 ของจำนวนผู้พิการทั้งหมดของในจังหวัด
- แรงงานผู้สูงอายุ ปี 2566 มีจำนวน 36,632 คน คิดเป็นร้อยละ 12.30 ของผู้มีงานทำทั้งหมดในจังหวัด 297,861 คน และร้อยละ 35.66 ของผู้สูงอายุทั้งหมดในจังหวัด 102,713 คน

(ที่มา: รายงานสถานการณ์ทางสังคมจังหวัดชุมพร ประจำปี 2567 และโครงการสำรวจภาวะการทำงานของประชากร Q4 ปี 2566)

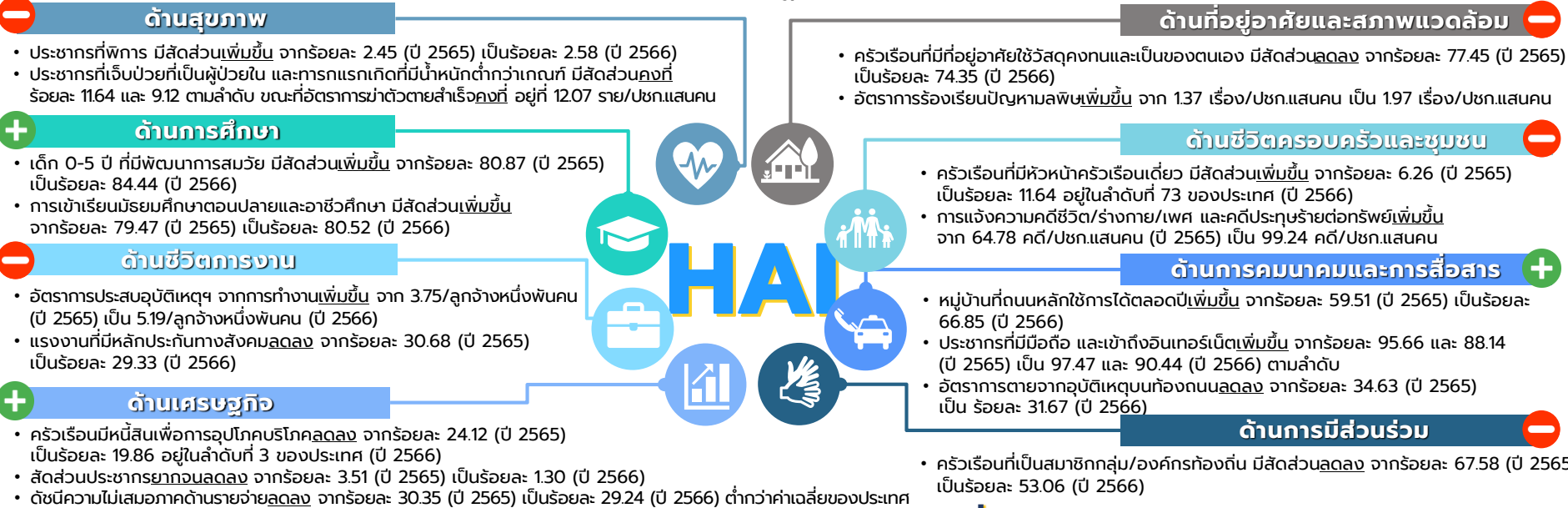
ดัชนีความก้าวหน้าของคน (HAI) จังหวัดชุมพร



➖ ค่าดัชนีย่อยลดลงจากปีก่อน

➕ ค่าดัชนีย่อยเพิ่มขึ้นจากปีก่อน

ในปี 2566 จังหวัดชุมพร มีการพัฒนาคนในภาพรวมลดลงเล็กน้อย โดยมีค่าดัชนี HAI = 0.6549 (ลำดับที่ 13) ลดลงจาก 0.6608 (ลำดับที่ 12) ในปี 2565 โดยเป็นผลจากการลดลงของการพัฒนาด้านชีวิตครอบครัวและชุมชน ด้านที่อยู่อาศัยและสภาพแวดล้อม ด้านสุขภาพ ด้านชีวิตการทำงาน และการมีส่วนร่วม ขณะที่ด้านการคมนาคมสื่อสาร ด้านเศรษฐกิจ และด้านการศึกษามีการพัฒนาที่ดีขึ้น



ประเด็นท้าทายในการดำเนินงานที่สำคัญ

ความเหลื่อมล้ำด้านการศึกษา ในปี 2566 ชุมพรมีจำนวนปีการศึกษาเฉลี่ยของประชากรกลุ่มอายุ 15 ปีขึ้นไป และกลุ่มกำลังแรงงาน (15 - 59 ปี) **ต่ำที่สุดในกลุ่มจังหวัดภาคใต้ฝั่งอ่าวไทยและภาคใต้** รวมทั้งสัดส่วนการเรียนรู้ในระดับมัธยมศึกษาตอนปลายและอาชีวศึกษา ยังต่ำกว่าค่าเฉลี่ยของระดับประเทศ

โครงสร้างพื้นฐานรองรับการท่องเที่ยวเมืองรองยังมีจำกัด ชุมพรยังมีโครงสร้างพื้นฐาน/สิ่งอำนวยความสะดวกในแหล่งท่องเที่ยวยังมีไม่เพียงพอ อาทิ ท่าเรือพาณิชย์/เรือสำราญ

การแพร่ระบาดของยาเสพติด ยังกระจายตัวอยู่ในหลายพื้นที่/แหล่งชุมชน โดยช่องทางชายแดนเป็นเส้นทางสำคัญในการลำเลียงยาเสพติดจากประเทศเพื่อนบ้านเข้าสู่ในพื้นที่ภาคใต้ และภูมิภาคอื่น ๆ ของประเทศ โดยในปี 2566 มีการจับกุมคดีความผิดเกี่ยวกับยาเสพติดจำนวน 11,007 คดี คิดเป็นอัตรา 2,179 คดีต่อ ประชาชนคนสูงเป็นอันดับที่ 6 ของประเทศ

ที่มา: แผนพัฒนาจังหวัดชุมพร (ว.ร. 2566 - 2570) และรายงานปีการศึกษาเฉลี่ยของประชากรไทย ว.ร. 2566