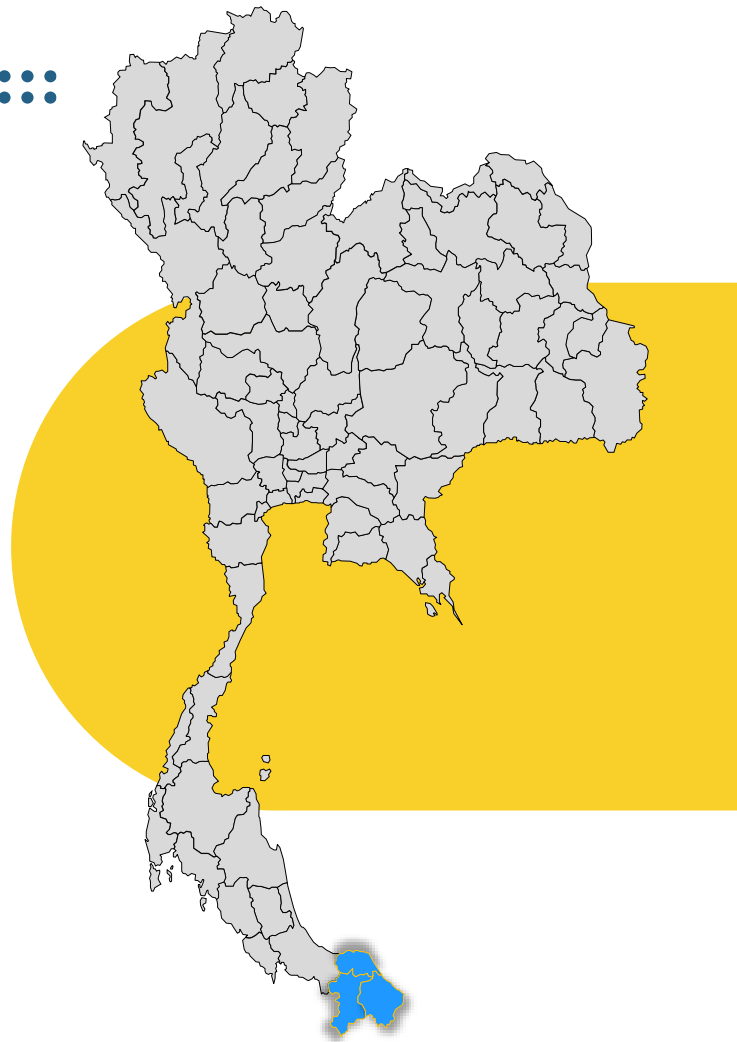




WWW.NESDC.GO.TH



การจัดประชุมเชิงปฏิบัติการ “เชื่อมเครือข่าย ร่วมขับเคลื่อน การพัฒนาอุตสาหกรรมเกษตร ระดับกลุ่มจังหวัด” ปี 2568 (ภาคใต้ชายแดน)

นางสาววรรณ พลิกามิน



รองเลขาธิการสภาพัฒนาการเศรษฐกิจและสังคมแห่งชาติ
เลขาธิการมูลนิธิพัฒนาไท

วันศุกร์ที่ 28 มีนาคม 2568

ณ โรงแรมคริสตัล หาดใหญ่ จังหวัดสงขลา



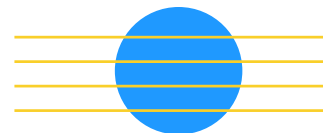
หัวข้อการนำเสนอ ::::

1. เป้าหมายและสถานการณ์การพัฒนาที่สำคัญระดับกลุ่มจังหวัด
2. สถานการณ์การพัฒนาที่สำคัญรายจังหวัด
 - สถานการณ์การพัฒนาที่สำคัญ
 - ปัญหาและช่องว่างที่สำคัญ
3. ประเด็นท้าทายในการดำเนินงานที่สำคัญระดับกลุ่มจังหวัด
4. บทบาทของวุฒิสภาในการขับเคลื่อนการพัฒนา

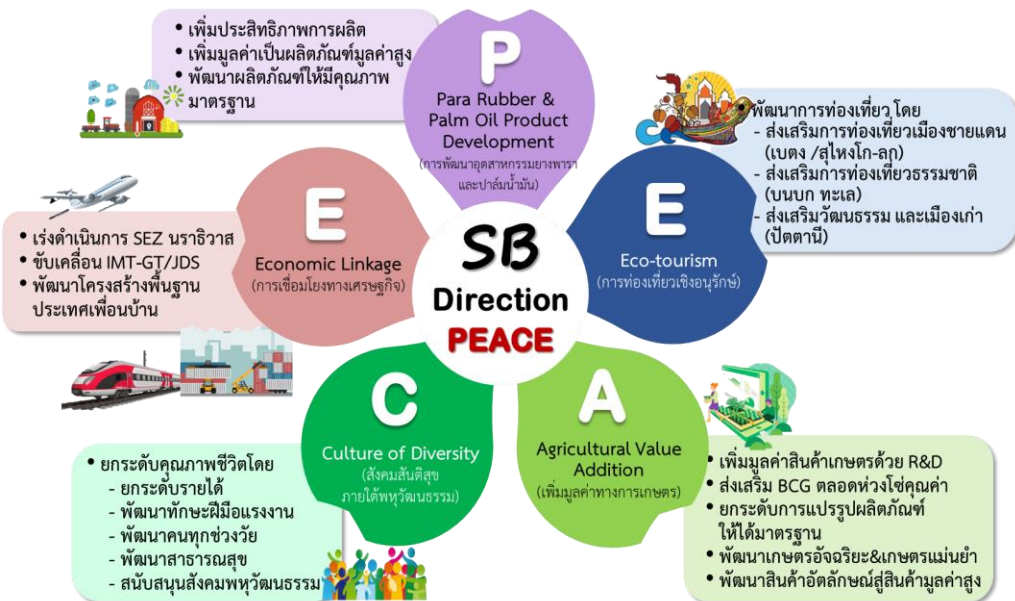


01

**เป้าหมายและสถานการณ์
การพัฒนาที่สำคัญ
ระดับกลุ่มจังหวัด**



เป้าหมายการพัฒนาภาคใต้ชายแดน ...



แนวทางการพัฒนา

- พัฒนาคุณภาพการผลิตและการแปรรูป เพื่อสร้างมูลค่าเพิ่มให้กับสินค้าเกษตรหลักของภาค
- พัฒนาเมืองชายแดนให้เป็นเมืองเศรษฐกิจ การค้า การท่องเที่ยว สามารถเชื่อมโยงกับพื้นที่เศรษฐกิจของประเทศเพื่อนบ้านและอาเซียนตอนใต้ และพัฒนาเมืองยะลาเป็นศูนย์กลางเศรษฐกิจของภาคใต้ชายแดน
- ยกระดับรายได้ การศึกษา สมรรถนะแรงงาน และสาธารณสุข เพื่อคุณภาพชีวิตที่ดีและสันติสุข
- อนุรักษ์ ปันฟู และบริหารจัดการทรัพยากรธรรมชาติและสิ่งแวดล้อม เพื่อเป็นฐานการผลิตของภาค

เป้าหมายการพัฒนาภาคใต้ชายแดน เป็น “ฐานเศรษฐกิจชายแดนที่มั่นคง บนสังคมพหุวัฒนธรรม”

ประเด็นการพัฒนา

- พัฒนาอุตสาหกรรมเกษตรและอุตสาหกรรมแปรรูปการเกษตร เพื่อสร้างความมั่นคงให้กับภาคการผลิต
- พัฒนาเมืองสุโขทัย-ลพบุรี และเมืองเบตง ให้เป็นเมืองการค้าและเมืองท่องเที่ยวชายแดน และพัฒนาเมืองยะลาให้เป็นเมืองนำอยู่และศูนย์กลางเศรษฐกิจของภาคใต้ชายแดน
- เสริมสร้างความเข้มแข็งให้กับชุมชน

เครื่องมือในการนำเสนอสถานการณ์การพัฒนา

: สถานการณ์ด้านประชากรและดัชนีความก้าวหน้าของคน (Human Achievement Index : HAI)



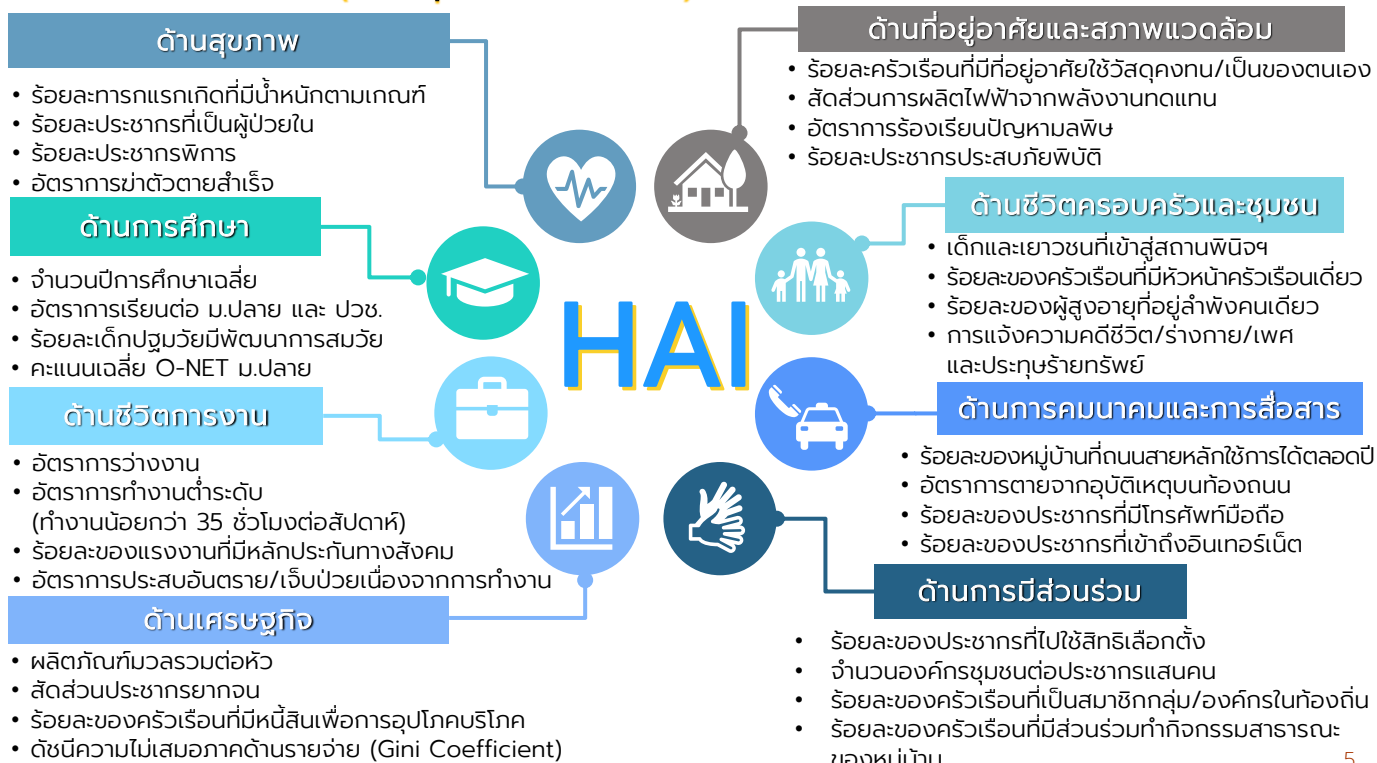
HAI เป็นเครื่องมือประเมินสถานการณ์และแนวโน้มความก้าวหน้าของคนทั้งในระดับประเทศ ภาค และจังหวัด ซึ่งสะท้อนจุดเด่นและจุดเน้นการพัฒนาคุณภาพชีวิตที่ต้องปรับปรุงอย่างรอบด้าน เพื่อนำไปสู่การติดตามประเด็นปัญหาที่ส่งผลกระทบต่อความก้าวหน้าของคน และดำเนินการแก้ไขปัญหาดังกล่าวได้อย่างเหมาะสม

แนวคิดและองค์ประกอบ

มีความครอบคลุมประเด็น ดังนี้

1. การมีสุขภาพที่ดี
2. มีการศึกษา
3. มีชีวิตการทำงานที่ดี
4. มีรายได้ที่เพียงพอต่อการดำรงชีวิต
5. มีที่อยู่อาศัยที่มั่นคงและอยู่ในสภาพแวดล้อมที่ดี
6. มีชีวิตครอบครัวที่อบอุ่นในชุมชนที่มีความปลอดภัย
7. มีการคมนาคมที่สะดวกปลอดภัยและเข้าถึงการสื่อสารอย่างทั่วถึง
8. มีส่วนร่วมทางการเมืองและสังคมอย่างมีศักดิ์ศรี

HAI เป็นดัชนีรวม (composite index) ประกอบด้วย 8 ดัชนีย่อย 32 ตัวชี้วัด



โครงสร้างประชากรและสถานการณ์การพัฒนาที่สำคัญระดับกลุ่มจังหวัดภาคใต้ชายแดน

ภาคใต้ชายแดนเปลี่ยนแปลง สู่สังคมสูงวัย

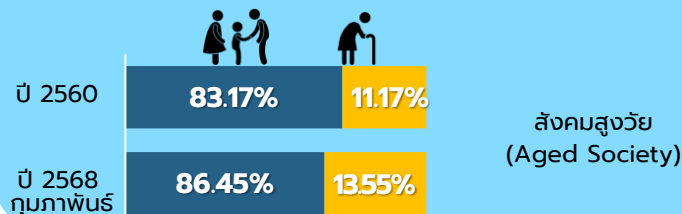
ในปี 2568 มีจำนวนประชากรผู้สูงอายุ
(60 ปีขึ้นไป) 287,055 คน
คิดเป็นร้อยละ 13.55 ของประชากร
ทั้งหมดในภาคใต้ชายแดน

ที่มา: สำนักบริหารการทะเบียน กรมการปกครอง, ข้อมูล ณ ก.พ. 2568

ประชากรรวมทั้งสิ้น
2,119,222 คน



ปี 2568 มีสัดส่วนผู้สูงอายุเพิ่มขึ้น
ร้อยละ 20.88 เมื่อเทียบกับปี 2560



สถานการณ์การพัฒนาที่สำคัญ

- ดัชนีก้าวหน้าของชน (HAI) ในปี 2566 อยู่ที่ 0.6335 ต่ำกว่าค่าเฉลี่ยของประเทศ (0.6383)
- มิติที่ความก้าวหน้ามากที่สุด คือ **ด้านการคมนาคมและการสื่อสาร** อยู่ที่ 0.8558 ซึ่งสูงกว่าค่าเฉลี่ยประเทศที่ 0.8082
- มิติที่เป็นจุดอ่อน คือ **มิติด้านการศึกษา** อยู่ที่ 0.3584 ซึ่งต่ำกว่าค่าเฉลี่ยประเทศที่ 0.4985 โดยร้อยละของคะแนน O-NET ม.ปลายและจำนวนปีการศึกษาเฉลี่ยของเด็กอายุ 15 ปีขึ้นไป ลดลงจากปีก่อนหน้า

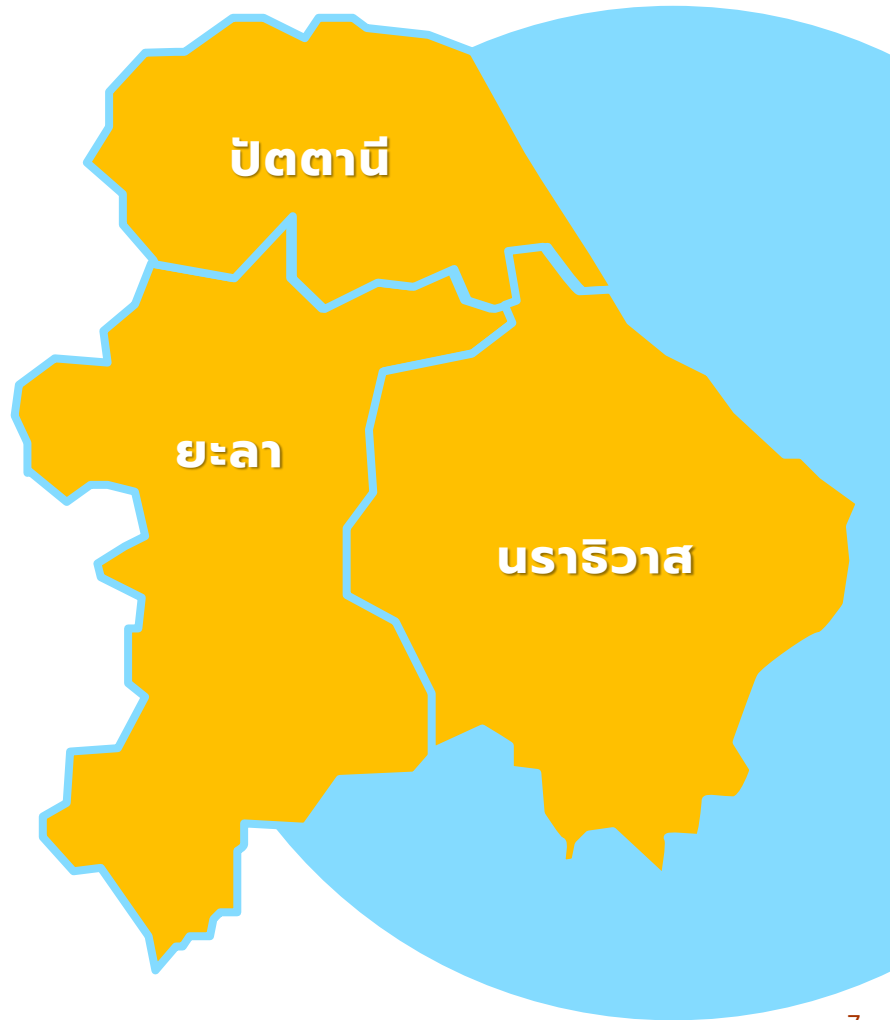
ด้านเศรษฐกิจและชีวิตการงาน

- รายได้เฉลี่ยต่อหัวของประชาชนต่ำกว่าค่าเฉลี่ยระดับประเทศค่อนข้างมาก** โดยในปี 2566 อยู่ที่ 77,636 บาท/คน/ปี ต่ำกว่าค่าเฉลี่ยของประเทศที่มีมูลค่า 248,789 บาท/คน/ปี
- สัดส่วนคนจนลดลง**จากร้อยละ 20.45 ในปี 2565 เป็นร้อยละ 17.98 ในปี 2566 แต่ยังมีสัดส่วนคนจนสูงกว่าในระดับประเทศ (ร้อยละ 3.41) กว่า 5 เท่าตัว



02

สถานการณ์การพัฒนา ที่สำคัญรายจังหวัด



เป้าหมายและสถานการณ์ด้านประชากรจังหวัดยะลา

เป้าหมายการพัฒนา : “คุณภาพชีวิตมั่นคง เกษตรมั่งคั่ง ท่องเที่ยวยั่งยืน”

ประเด็นการพัฒนา : 1) เสริมสร้างประสิทธิภาพการผลิตเกษตรมูลค่าสูง ผลิตภักฑ์ชุมชนและอุตสาหกรรมแปรรูป เชื่อมโยงตลาดดิจิทัล 2) ส่งเสริมและพัฒนาการท่องเที่ยว และบริการที่เน้นคุณค่าและความยั่งยืน เชื่อมโยงชุมชนและท้องถิ่น 3) เสริมสร้างการแข่งขันของเศรษฐกิจฐานราก และศักยภาพของประชาชนตามหลักปรัชญาของเศรษฐกิจพอเพียง เพื่อให้มีวิถีชีวิตที่ยั่งยืน และ 4) ระดมภาคีทุกภาคส่วนร่วมเสริมสร้างความสงบ สันติสุข และความมั่นคง

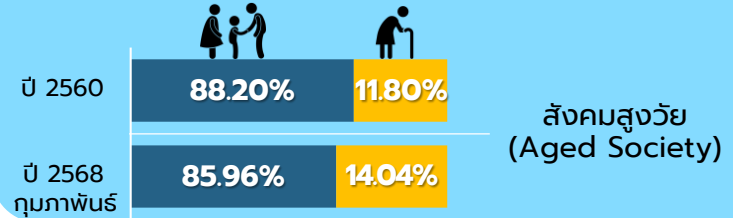
จังหวัดยะลาเปลี่ยนแปลง สู่สังคมสูงวัย

ในปี 2568 มีจำนวนประชากรสูงอายุ
(60 ปีขึ้นไป) 77,634 คน
หรือคิดเป็นร้อยละ 14.04
ของประชากรทั้งหมด

ประชากรรวมทั้งสิ้น 552,954 คน



ปี 2568 มีสัดส่วนผู้สูงอายุเพิ่มขึ้น ร้อยละ 24.81 เมื่อเทียบกับปี 2560



หมายเหตุ : ไม่รวมประชากรที่เกิดปีฉัทรศด
ที่มา: สำนักบริหารการทะเบียน กรมการปกครอง, ข้อมูล ณ ก.พ. 68

สถานการณ์ด้านประชากรที่สำคัญ

จำนวนประชากรเพิ่มขึ้นอย่างต่อเนื่อง

- อัตราการเกิดสูงกว่าอัตราการตายและสูงที่สุดในกลุ่ม 3 จวต. ส.ค. ปี 2567 สัดส่วนการตายต่อการเกิดมีค่าประมาณ 1 : 2.59 โดยมีเด็กเกิด 8,896 ราย และผู้เสียชีวิต 3,436 ราย อย่างไรก็ตาม สัดส่วนดังกล่าว มีแนวโน้มลดลงจากห้วงเวลาเดียวกันในปี 2560 ที่ประมาณ 1 : 3.61
- ส่วนแนวโน้มการเกิดลดลง ส.ค. ปี 2567 เกิด 8,896 ราย เทียบกับห้วงเวลาเดียวกันของปี 2560 จำนวน 10,738 ราย ลดลงกว่าร้อยละ 17.15
- สตรีอายุต่ำกว่า 20 ปี มีการตั้งครรภ์ซ้ำเพิ่มขึ้น จากร้อยละ 18.3 ในปี 2565 เป็นร้อยละ 21.5 ในปี 2566

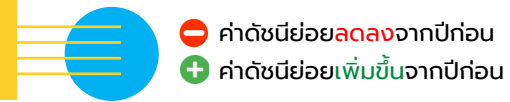
ผู้สูงอายุจำนวนมากเป็นกลุ่มเปราะบาง

- ครัวเรือนเปราะบาง จำนวน 8,215 ครัวเรือน โดยกว่าร้อยละ 64.6 เป็นครัวเรือนที่มีรายได้มีน้อยที่มีบุคคลในภาวะพึ่งพิงตั้งแต่ 1 คนขึ้นไป หรือมีปัญหาที่อยู่อาศัย
- ผู้พิการเป็นผู้สูงอายุกว่าร้อยละ 40.05 ของจำนวนผู้พิการทั้งหมด ในจังหวัดปี 2566 (จำนวน 6,076 คน)
- สัดส่วนแรงงานผู้สูงอายุ คิดเป็นร้อยละ 15.11 ของผู้มีงานทำทั้งหมดในปี 2566

ที่มา: สำนักบริหารการทะเบียน กรมการปกครอง

ที่มา: รายงานสถานการณ์ทางสังคมจังหวัดยะลา ปี 2567 และโครงการสำรวจภาวะการณั้ทำงานของประชากร Q4 ประจำปี 2566

ดัชนีความก้าวหน้าของคน (HAI) จังหวัดยะลา



ในปี 2566 จังหวัดยะลา มีการพัฒนาคนในภาพรวมลดลงเล็กน้อย โดยค่าดัชนี HAI = 0.6602 (ลำดับที่ 8) ลดลงจาก 0.6650 ในปี 2565 (ลำดับที่ 9) โดยเป็นผลจากการลดลงของการพัฒนาด้านชีวิตครอบครัวและชุมชน และด้านการมีส่วนร่วมเป็นหลัก ซึ่งยังอยู่ในระดับค่อนข้างต่ำ ขณะที่ด้านชีวิตการงานมีคะแนนปรับตัวดีขึ้นและอยู่ในอันดับ Top 5 ของประเทศ



ประเด็นท้าทายในการดำเนินงานที่สำคัญ

ปัญหาการเข้าถึงและคุณภาพการศึกษา อัตราการเข้าเรียนและคะแนน O-NET ระดับ ม.ปลาย/ปวช. ยังอยู่ในระดับต่ำเป็นอันดับท้ายของประเทศ เนื่องจากปัญหาความไม่สงบ ความยากจน และการออกกลางคันเพื่อไปทำงานหาเลี้ยงครอบครัว

การท่งที่เกี่ยวข้องขาดการสนับสนุนที่เหมาะสม แม้ว่ารายได้ส่วนใหญ่จะมาจากภาคบริการ/การท่งเกี่ยวและมีแนวโน้มฟื้นตัวได้ดีหลังโควิด-19 แต่สถานที่ท่งเกี่ยวในพื้นที่ยังขาดการดูแลรักษา และการประชาสัมพันธ์ในวงกว้าง

โรคทางเดินหายใจและอนามัยแม่และเด็ก เป็นปัญหาสุขภาพที่สำคัญ และมีส่วนทำให้ยะลา มีผู้ป่วยในสูงติดอันดับประเทศ ในขณะที่ผู้ป่วยโรค NCDs มีจำนวนสูงที่สุดในกลุ่ม 3 จวต. และมีแนวโน้มเพิ่มขึ้น

ที่มา: แผนพัฒนาจังหวัดยะลา 5 ปี (พ.ศ. 2566 – 2570) ฉบับทบทวนปี 2568 และตัวชี้วัดการพัฒนาระดับจังหวัด กลุ่มจังหวัด และภาค ปี 2567

เป้าหมายและสถานการณ์ด้านประชากรจังหวัดนราธิวาส

เป้าหมายการพัฒนา : “เมืองสงบสุข น่าอยู่”

ประเด็นการพัฒนา : 1) พัฒนาและส่งเสริมการผลิต การเกษตรกรรม การท่องเที่ยว อุตสาหกรรม การลงทุน การค้าชายแดนและเขตเศรษฐกิจพิเศษอย่างต่อเนื่องและเกิดรายได้ภาคประชาชนอย่างยั่งยืน และ 2) พัฒนาคุณภาพชีวิต ลดความเหลื่อมล้ำ อนุรักษ์ทรัพยากรธรรมชาติและสิ่งแวดล้อมอย่างเป็นระบบ และบริหารจัดการโครงสร้างพื้นฐานที่ทันสมัย นำไปสู่ความมั่นคงและสันติสุขที่ยั่งยืน

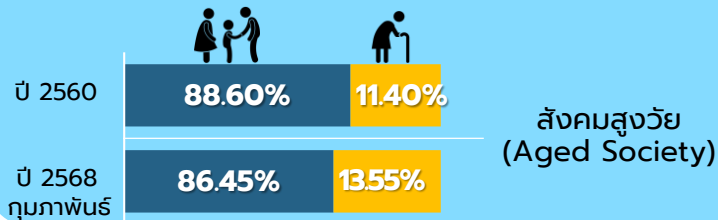
จังหวัดนราธิวาสเปลี่ยนแปลง สู่สังคมสูงวัย

ในปี 2568 มีจำนวนประชากรสูงอายุ
(60 ปีขึ้นไป) 111,717 คน
หรือคิดเป็นร้อยละ 13.55
ของประชากรทั้งหมด

ประชากรรวมทั้งสิ้น 824,701 คน



ปี 2568 มีสัดส่วนผู้สูงอายุเพิ่มขึ้น ร้อยละ 23.10 เมื่อเทียบกับปี 2560



หมายเหตุ : ไม่รวมประชากรที่เกิดปีจักรศติ
ที่มา: สำนักบริหารการทะเบียน กรมการปกครอง, ข้อมูล ณ ก.พ. 2568

สถานการณ์ด้านประชากรที่สำคัญ

เด็กเกิดมากที่สุดในกลุ่ม 3 จว.ชายแดนภาคใต้ และมีจำนวนการเกิดมากกว่าการตาย

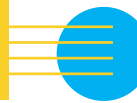
- จำนวนการเกิดมากกว่าจำนวนผู้เสียชีวิต (4,957 ราย) ประมาณ 2 เท่า (ร.ค. ปี 2567 มีเด็กเกิด 9,819 ราย) อย่างไรก็ตาม จำนวนการเกิดลดลงกว่า 1 ใน 5 เมื่อเทียบกับช่วงเวลาเดียวกันในปี 2560 ที่มีเด็กทารกเกิดใหม่ 12,585 ราย สะท้อนแนวโน้มการลดลงของประชากรวัยเด็ก/วัยแรงงานในอนาคต
- จำนวนประชากรทั้งหมดเพิ่มขึ้นราวร้อยละ 3.5 จาก 796,238 คน (ปี 2560) เป็น 824,701 คน (ปี 2567) ที่มา: สำนักบริหารการทะเบียน กรมการปกครอง

ผู้สูงอายุจำนวนมากอยู่ในครัวเรือนเปราะบาง และมีอัตราการทำงานสูง

- ครัวเรือนเปราะบางกว่าร้อยละ 62.5 เป็นครัวเรือนที่มีรายได้น้อยที่มีบุคคลในภาวะพึ่งพิงตั้งแต่ 1 คนขึ้นไปหรือมีปัญหาที่อยู่อาศัย (จำนวน 10,544 ครัวเรือน)
- ผู้พิการเป็นผู้สูงอายุร้อยละ 40.64 ของจำนวนผู้พิการทั้งหมดปี 2566 (จำนวน 10,933 คน)
- สัดส่วนแรงงานผู้สูงอายุ คิดเป็นร้อยละ 14.04 ของผู้มีงานทำ และราวร้อยละ 69.4 ของผู้สูงอายุในปี 2566

ที่มา: รายงานสถานการณ์ทางสังคมจังหวัดนราธิวาส ปี 2567 และโครงการสำรวจภาวะการมีงานของประชากร Q4 ประจำปี 2566

ดัชนีความก้าวหน้าของคน (HAI) จังหวัดนราธิวาส



- ค่าดัชนีย่อยลดลงจากปีก่อน
+ ค่าดัชนีย่อยเพิ่มขึ้นจากปีก่อน

ในปี 2566 จังหวัดนราธิวาส มีการพัฒนาคนในภาพรวมลดลง โดยค่าดัชนี HAI = 0.6173 (ลำดับที่ 62) ลดลงจาก 0.6303 ในปี 2565 (ลำดับที่ 52) โดยเป็นผลจากการลดลงของการพัฒนาด้านชีวิตครอบครัวและชุมชน และด้านการมีส่วนร่วมเป็นหลัก ขณะที่ด้านชีวิตการทำงาน มีพัฒนาดีขึ้น ทั้งนี้ แม้ว่าการพัฒนาด้านชีวิตครอบครัวและชุมชนมีแนวโน้มลดลง แต่ยังมีคะแนนสูงเป็นลำดับที่ 1 ของประเทศ



ประเด็นท้าทายในการดำเนินงานที่สำคัญ

ปัญหาความยากจนและความเหลื่อมล้ำ
 โดยมีสัดส่วนคนจนราวร้อยละ 19 (สูงกว่าค่าเฉลี่ยประเทศ 5.6 เท่า) และส่งผลโดยตรงต่อเด็ก/เยาวชนในครัวเรือนยากจน ทั้งด้านสุขภาพและการศึกษาเสี่ยงกลายเป็นความยากจนข้ามรุ่น

แรงงานส่วนใหญ่อยู่ในภาคเกษตรและผลิตภาพต่ำ
 โดยผลผลิตทางการเกษตรลดลงจากการเปลี่ยนแปลงสภาพภูมิอากาศ ต้นทุนสูงขึ้น และขาดการแปรรูป ในขณะที่ภาคอุตสาหกรรมมีการลงทุนต่ำสุดในกลุ่ม 3 จวต. และขาดการพัฒนาต่อยอด

ประชากรที่ประสบภัยพิบัติยังมีสัดส่วนสูงมาก เนื่องจากออกกภัยและดินโคลนถล่มซ้ำซากในทุกอำเภอ สะท้อนถึงประสิทธิภาพของระบบจัดการภัยพิบัติในพื้นที่เสี่ยง

โครงสร้างพื้นฐานด้านคมนาคมและการสื่อสารยังไม่ครอบคลุม
 โดยเฉพาะถนนสายหลักที่เชื่อมโยงหมู่บ้านกับพื้นที่เศรษฐกิจและการเข้าถึงโทรศัพท์มือถือและอินเทอร์เน็ต

เป้าหมายและสถานการณ์ด้านประชากรจังหวัดปัตตานี

เป้าหมายการพัฒนา : “เกษตรกรรมยั่งยืน ฮาลาลคุณภาพ ถนนทางสังคมและชุมชนเข้มแข็ง ภายใต้สังคมพหุวัฒนธรรมนำสู่สันติสุข”

ประเด็นการพัฒนา : 1) พัฒนาคนอย่างเต็มศักยภาพในทุกช่วงวัยและมีสมรรถนะสูง 2) เพิ่มมูลค่าเศรษฐกิจฐานราก การเกษตรแบบยั่งยืน ผลิตภัณฑ์และบริการฮาลาลคุณภาพ เชื่อมโยงการท่องเที่ยว การค้า การบริการ พัฒนาโครงสร้างพื้นฐานและระบบสาธารณูปโภค 3) พัฒนาสังคมและศักยภาพคนทุกช่วงวัย ชุมชนนำอยู่ ทรัพยากรธรรมชาติและสิ่งแวดล้อมยั่งยืน 4) ลดความยากจนข้ามรุ่นและความเหลื่อมล้ำ ภายใต้บริบทสังคมพหุวัฒนธรรมเข้มแข็ง และ 5) เสริมสร้างความมั่นคงและสังคมแห่งสันติสุข

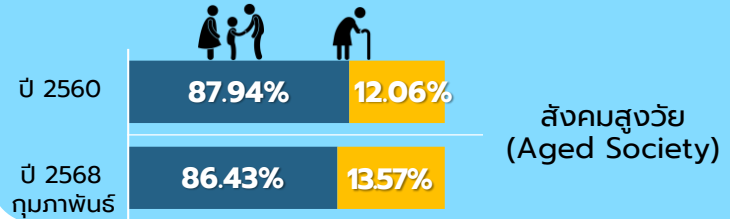
จังหวัดปัตตานีเปลี่ยนแปลง สู่สังคมสูงวัย

ในปี 2568 มีจำนวนประชากรสูงอายุ
(60 ปีขึ้นไป) 100,601 คน
หรือคิดเป็นร้อยละ 13.57
ของประชากรทั้งหมด

ประชากรรวมทั้งสิ้น
741,567 คน



ปี 2568 มีสัดส่วนผู้สูงอายุเพิ่มขึ้น
ร้อยละ 17.56 เมื่อเทียบกับปี 2560



หมายเหตุ : ไม่รวมประชากรที่เกิดปีจันทรคติ / ที่มา: สำนักบริหารการทะเบียน กรมการปกครอง, ข้อมูล ณ ก.พ. 68

สถานการณ์ด้านประชากรที่สำคัญ

**เด็กเกิดลดลงมากกว่า 1 ใน 5
ขณะที่การตั้งครรรภ์ซ้ำในกลุ่มสตรีอายุต่ำกว่า 20 เพิ่มขึ้นต่อเนื่อง**

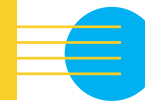
- **จำนวนการเกิดลดลงกว่าร้อยละ 21.6** จาก 11,535 ราย ในช่วง ร.ศ. ปี 2560 เป็น 9,037 ราย ในห้วงเวลาเดียวกันของปี 2567
- **การเกิดยังคงมีสัดส่วนมากกว่าการตายราว 2 เท่า** และส่งผลให้จำนวนประชากรมีแนวโน้มเพิ่มขึ้นกว่าร้อยละ 4.4 จาก 709,796 คน (ปี 2560) เป็น 740,904 คน (ปี 2566)
- **สตรีอายุต่ำกว่า 20 ปี มีการตั้งครรรภ์ซ้ำเพิ่มสูงขึ้น** เป็นร้อยละ 22.8 (ปี 2566) จากร้อยละ 18.75 (ปี 2563)

ผู้สูงอายุจำนวนมากเป็นกลุ่มเปราะบางและภาวะพึ่งพิงเพิ่มขึ้นเล็กน้อย

- **ครัวเรือนเปราะบางกว่าร้อยละ 64** มีรายได้น้อยกว่าที่มีบุคคลในภาวะพึ่งพิง ตั้งแต่ 1 คนขึ้นไปหรือมีปัญหาที่อยู่อาศัย (จำนวน 9,121 ครัวเรือน) ขณะที่**มีผู้สูงอายุในภาวะพึ่งพิงเพิ่มขึ้นเล็กน้อย** กลุ่มติดบ้าน 1481 คน และกลุ่มติดเตียง 385 คน
- **ผู้พิการเป็นผู้สูงอายุร้อยละ 43.2** ของจำนวนผู้พิการทั้งหมดปี 2566 (จำนวน 10,187 คน)
- **สัดส่วนแรงงานผู้สูงอายุ คิดเป็นร้อยละ 14.5** ของผู้มีงานทำ และร้อยละ 53.16 ของผู้สูงอายุในปี 2566

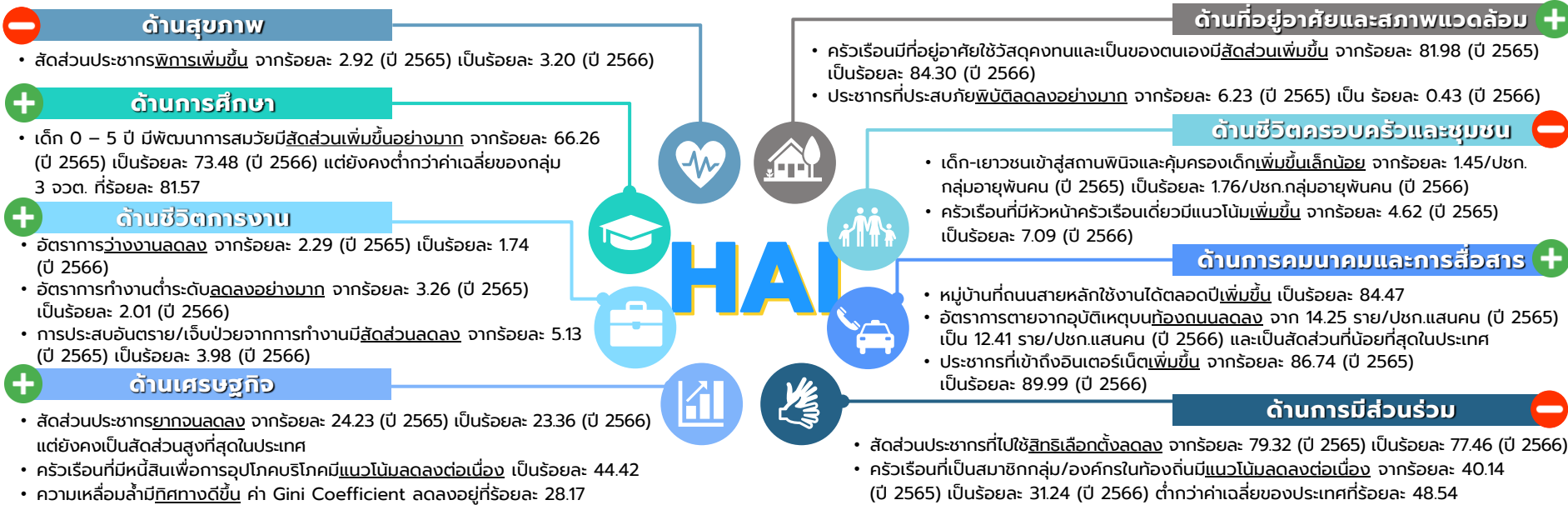
ที่มา: สำนักบริหารการทะเบียน กรมการปกครอง รายงานสถานการณ์ทางสังคมจังหวัดปัตตานี ปี 2567 และโครงการสำรวจภาวะการมีทำงานของประชากร Q4 ประจำปี 2566

ดัชนีความก้าวหน้าของคน (HAI) จังหวัดปัตตานี



- ค่าดัชนีย่อยลดลงจากปีก่อน
+ ค่าดัชนีย่อยเพิ่มขึ้นจากปีก่อน

ในปี 2566 จังหวัดปัตตานี มีการพัฒนาคนในภาพรวมดีขึ้น โดยค่าดัชนี HAI = 0.6293 (ลำดับที่ 45) เพิ่มขึ้นจาก 0.6164 ในปี 2565 (ลำดับที่ 68) โดยเป็นผลจากการเพิ่มขึ้นของการพัฒนาด้านชีวิตการงาน และด้านเศรษฐกิจเป็นหลัก ขณะที่ด้านการมีส่วนร่วมมีแนวโน้มลดลงอย่างต่อเนื่อง



ประเด็นท้าทายในการดำเนินงานที่สำคัญ

ปัญหาความยากจนรุนแรง โดยมีสัดส่วนคนจนราย ร้อยละ 23.4 (สูงกว่าค่าเฉลี่ยประเทศ 6.8 เท่า) และสูงเป็นอันดับ 1 ของประเทศอย่างต่อเนื่อง สาเหตุสำคัญมาจากการขาดความมั่นคงด้านรายได้ ไม่มีเงินออม หนี้สินสูง และขาดทักษะที่เพียงพอต่อการยกระดับอาชีพ

ปัญหาด้านการศึกษา ยังมีนักเรียนหลุดออกนอกระบบจำนวนมาก และมีผลสัมฤทธิ์ทางการเรียนต่ำที่สุดในประเทศ นำไปสู่การว่างงานและการทำงานต่ำระดับในสัดส่วนสูง

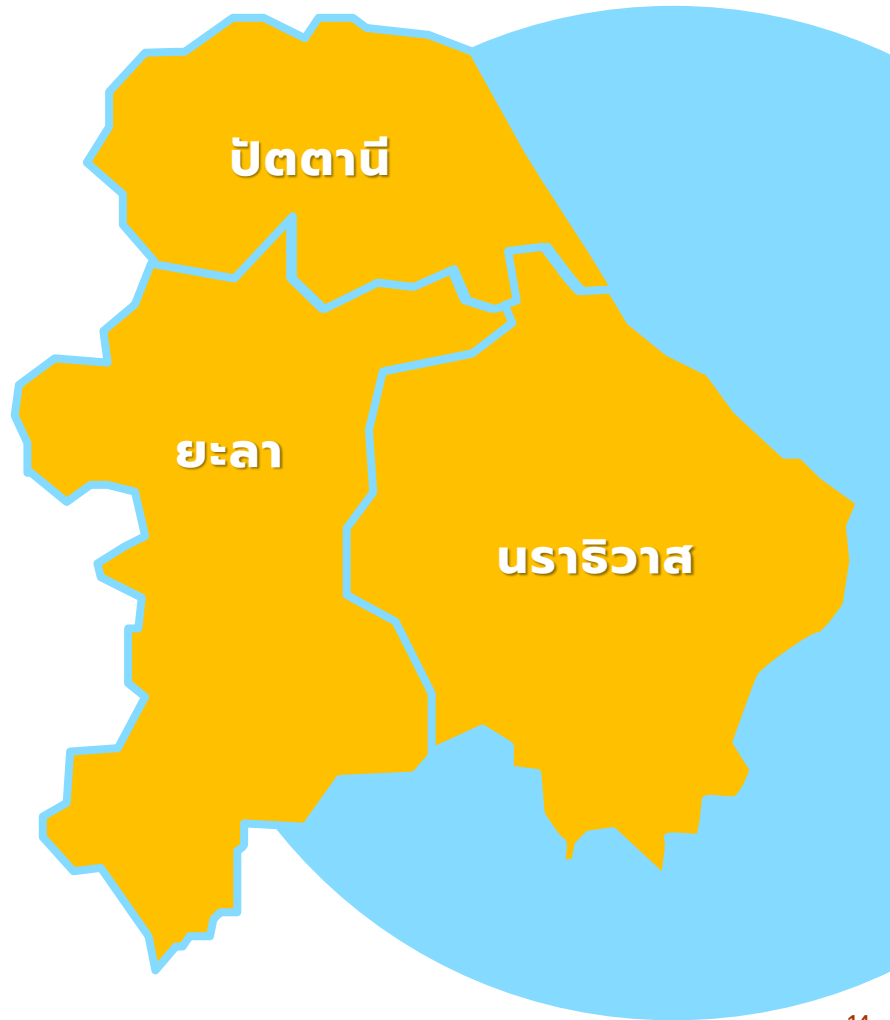
SMEs มีศักยภาพจำกัดและขาดแคลนวัตถุดิบที่มีคุณภาพ สำหรับการแปรรูปเพิ่มมูลค่าสินค้าเกษตร และยังคงองค์ความรู้ในการพัฒนาผลิตภัณฑ์อาหาร

การบริโภคอาหารและโภชนาการที่ไม่เหมาะสม มีส่วนทำให้เด็กเล็กมีพัฒนาการล่าช้าและแนวโน้มการเสียชีวิตจากโรค NCDs เพิ่มสูงขึ้น



03

**ประเด็นท้าทาย
ในการดำเนินงานที่สำคัญ
ระดับกลุ่มจังหวัด**



01

ด้านสุขภาพและประชากร

- **อัตราการเกิดสูงแต่สุขอนามัยแม่และเด็กยังเป็นปัญหาสำคัญ** โดยการตายของมารดาและการกยังมีสัดส่วนสูง (ปี 2567 เขตสุขภาพที่ 12 มารดาตายสูงเป็นลำดับ 3 ของประเทศรองจากเขต 2 และ 3) รวมทั้งการขาดสารอาหารและพัฒนาการล่าช้าในเด็ก 0-5 ปี สะท้อนถึงการตั้งครรรภ์ไม่พร้อมในเยาวชน และสภาพแวดล้อมที่ไม่เอื้อต่อการเลี้ยงดูเด็กแรกเกิด
- **การเจ็บป่วยและเสียชีวิตจากโรคไม่ติดต่อเรื้อรัง (NCDs) มีแนวโน้มเพิ่มขึ้นต่อเนื่อง** จากการบริโภคอาหารและพฤติกรรมที่เป็นปัจจัยเสี่ยง โดยเฉพาะในกลุ่มเปราะบางและผู้สูงอายุ

02

ด้านการพัฒนาทรัพยากรมนุษย์

- **ปัญหาคุณภาพการศึกษาและการพัฒนาทักษะแรงงาน** โดยปีการศึกษาเฉลี่ย (อายุ 15 ปีขึ้นไป) และคะแนนเฉลี่ย O-NET ในระดับ ม.ปลาย ยังอยู่ในอันดับท้ายของประเทศ เนื่องจากปัญหาออกกลางคันจากความขัดสนของครัวเรือน
- **แรงงานส่วนใหญ่ยังมีทักษะต่ำและขาดการยกระดับฝีมือแรงงาน** โดยเฉพาะทักษะในการแปรรูปสินค้าเกษตรและการยกระดับอุตสาหกรรมอาหารฮาลาล

สรุปประเด็นท้าทายในการดำเนินงานที่สำคัญ

- **ความยากจนยังมีแนวโน้มรุนแรง** โดยมีสัดส่วนคนจนราวร้อยละ 18 ซึ่งสูงกว่าค่าเฉลี่ยประเทศถึง 5.3 เท่า ขณะที่ผลิตภัณฑ์มวลรวมต่อหัวอยู่ในระดับต่ำเพียง 77,636 บาท/คน/ปี และน้อยกว่าค่าเฉลี่ยประเทศ 3.2 เท่า
- **ภาคการท่องเที่ยวยังมีศักยภาพ แต่ยังขาดมาตรการสนับสนุนอย่างเป็นระบบ** อาทิ การปรับปรุงแหล่งท่องเที่ยวและสิ่งอำนวยความสะดวกให้ได้มาตรฐาน การประชาสัมพันธ์ในวงกว้าง และการเชื่อมโยงกับผลิตภัณฑ์/ธุรกิจในพื้นที่

- **สถานการณ์อุทกภัยมีแนวโน้มรุนแรงขึ้น** การเปลี่ยนแปลงสภาพภูมิอากาศทำให้ปริมาณฝนเฉลี่ยเพิ่มขึ้น และนำไปสู่อุทกภัย/ดินโคลนถล่มซ้ำซาก โดย 3 จชต. มีสัดส่วนประชาชนที่ประสบภัยพิบัติสูงกว่าค่าเฉลี่ยระดับประเทศราว 7 เท่า ซึ่งสะท้อนถึงประสิทธิภาพของการบริหารจัดการน้ำและระบบแจ้งเตือนภัยล่วงหน้าในพื้นที่

03

ด้านเศรษฐกิจ

04

ด้านสิ่งแวดล้อม



04

บทบาทของวุฒิสภา ในการขับเคลื่อนการพัฒนา



การประชุมเชิงปฏิบัติการ เชื่อมเครือข่าย ร่วมขับเคลื่อนการพัฒนา

••• วุฒิอาสาธนาคารสมอง ระดับกลุ่มจังหวัด •••

วัตถุประสงค์

สร้างเครือข่ายและกระบวนการทำงานร่วมกันระหว่างวุฒิอาสา ระดับกลุ่มจังหวัด โดยมีประเด็นขับเคลื่อนที่ต่องจรการพัฒนา กลุ่มจังหวัดที่สอดคล้องกับศักยภาพของวุฒิอาสา และบริบทของพื้นที่ ภายใต้ทิศทางพัฒนาของแต่ละกลุ่มจังหวัด



พื้นที่และกลุ่มเป้าหมาย ประกอบด้วย 15 กลุ่มจังหวัด ได้แก่

กลุ่มจังหวัดภาคเหนือตอนบน 1
กลุ่มจังหวัดภาคเหนือตอนบน 2

2567

กลุ่มจังหวัดภาคตะวันออกเฉียงเหนือตอนกลาง
กลุ่มจังหวัดภาคตะวันออกเฉียงเหนือตอนล่าง 1

กลุ่มจังหวัดภาคเหนือตอนล่าง 1
กลุ่มจังหวัดภาคเหนือตอนล่าง 2

2568

กลุ่มจังหวัดภาคใต้อำเภอไทย
กลุ่มจังหวัดภาคใต้ชายแดน

กลุ่มจังหวัด
ภาคใต้อันดามัน

กลุ่มจังหวัดภาคตะวันออกเฉียงเหนือตอนบน 1
กลุ่มจังหวัดภาคตะวันออกเฉียงเหนือตอนบน 2
กลุ่มจังหวัดภาคตะวันออกเฉียงเหนือตอนล่าง 2

2569

กลุ่มจังหวัดภาคกลางตอนบน
กลุ่มจังหวัดภาคกลางปริมณฑล

กทม.

กำหนดพื้นที่และประเด็นนำร่อง
ขับเคลื่อนการพัฒนา
กลุ่มจังหวัดเป้าหมาย



ติดตามผลการดำเนินงานของวุฒิอาสา และภาคีเครือข่าย ทั้งปัจจัยความสำเร็จ ปัญหา และอุปสรรค เพื่อนำไปสู่การจัดทำแนวทางการขับเคลื่อนงานวุฒิอาสา ในระยะยาว

ผลที่คาดว่าจะได้รับ

วุฒิอาสา มีเครือข่ายและความร่วมมือในการขับเคลื่อนงานการพัฒนาแบบบูรณาการในระดับพื้นที่ที่เชื่อมโยงกับแผนพัฒนาในระดับต่าง ๆ โดยข้อเสนอแนะที่ได้จากการจัดประชุมเชิงปฏิบัติการฯ สามารถนำไปประมวลเพื่อประกอบการจัดทำยุทธศาสตร์การขับเคลื่อนงานของวุฒิอาสา ระยะ 5 ปี

●●● ผลการดำเนินงานของวุฒิอาสาในกลุ่มจังหวัดภาคใต้ชายแดน มีวุฒิอาสาที่มีการดำเนินงานอย่างต่อเนื่อง สามารถติดตามได้ 60 คน

วุฒิอาสา 29 คน

ผลงานโดดเด่น

- แนะนำทางด้านการทำการเกษตร อาทิ ที่ปรีกษากลุ่มปลูกข้าวโพดหลังเก็บเกี่ยวข้าวนาปี
- วิทยากร ที่ปรีกษา ส่งเสริมสนับสนุน วิชาการและพัฒนาคุณภาพบริการด้านสาธารณสุข
- ฝึกการแสดงพื้นบ้านของเผ่ามาลายูให้นักเรียนชั้นประถมศึกษา

วุฒิอาสา 21 คน

ผลงานโดดเด่น

- ประสานจัดอบรมให้ความรู้ด้านการแพทย์แผนไทยแก่ผู้สนใจในชุมชน
- อาจารย์พิเศษด้านสาธารณสุขและสิ่งแวดล้อมวิทยาลัยชุมชน
- นักจัดรายการวิทยุให้องค์ความรู้ด้านสุขภาพ

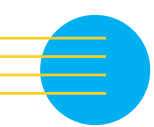


วุฒิอาสา 10 คน

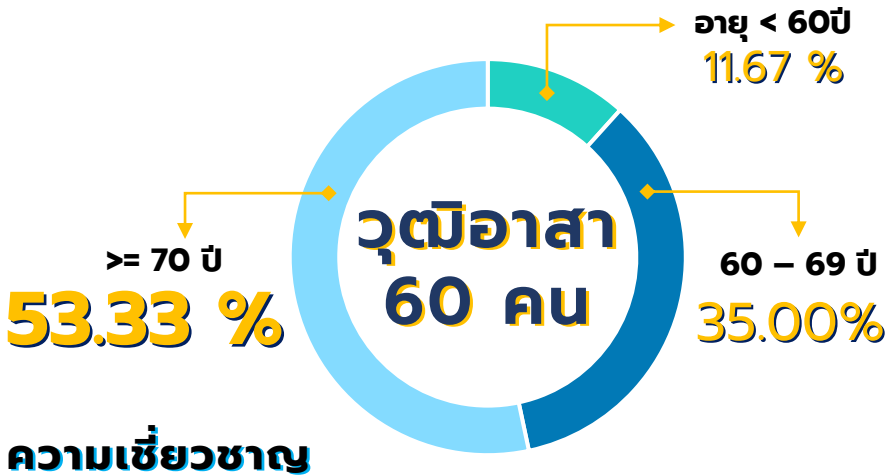
ผลงานโดดเด่น

- วิทยากรให้ความรู้ด้านการเกษตรและปรัชญาของเศรษฐกิจพอเพียง
- วิทยากรบรรยายด้านกฎหมายการใช้รถใช้ถนน
- ประสานและส่งเสริมอาชีพผู้สูงอายุในการทำอาหารและขนมพื้นบ้าน





ความเชี่ยวชาญและผลการดำเนินงานวุฒิสภาสารนาการสมอง



สาขาการศึกษา, 33.33%	สาขาการเกษตร, 16.67%	สาขาศิลปวัฒนธรรมและศาสนา, 10.00%	สาขาการแพทย์และสาธารณสุข, 10.00%
	สาขาสังคม ชุมชน แรงงาน, 13.33%	สาขาการประชาสัมพันธ์, 5.00%	สาขาการบริหารจัดการและธุรกิจ, 5.00%
		สาขาบริหารและธุรกิจ, 5.00%	สาขาความมั่นคง, ...
		สาขา กฏ...	สาขา วิศวกรรม...

ผลการดำเนินงานที่ผ่านมา 6 ด้าน

- ด้านการส่งเสริมอาชีพ รายได้ และพัฒนาเศรษฐกิจฐานราก**
อาทิ ส่งเสริมการใช้ภูมิปัญญาผู้สูงอายุด้านอาชีพ / การทำอาหารพื้นบ้าน / แนะนำทางด้านการทำการเกษตร / ให้ความรู้การจักสานไม้ไผ่ / ส่งเสริมวิสาหกิจชุมชน
- ด้านการพัฒนาทักษะ ความสามารถ และส่งเสริมศักยภาพมนุษย์**
อาทิ ครูภูมิปัญญาไทยด้านศิลปกรรม / ครูสอนภาษาอังกฤษและดนตรีพื้นบ้าน / ห้องคีความรู้อบรมสังคม-พัฒนาทรัพยากรมนุษย์ / อาจารย์พิเศษในมหาวิทยาลัยชุมชน
- ด้านการส่งเสริมสุขภาพอนามัยและสุขภาวะที่ดี**
อาทิ ให้ความรู้และทักษะการดูแลสุขภาพจิตของตนเองและคนในครอบครัว / ที่ปรึกษาสมาคมคุ้มครองผู้บริโภค / คณะกรรมการผู้สูงอายุ / ฝ้าดูผู้ป่วยระยะพักพิง / ประสานจัดอบรมให้ความรู้ด้านการแพทย์แผนไทยแก่ผู้สนใจในชุมชน
- การอนุรักษ์ และฟื้นฟูศิลปวัฒนธรรม**
อาทิ ถ่ายทอดองค์ความรู้ด้านศิลปวัฒนธรรมท้องถิ่นชายแดนใต้ / ฝึกการแสดงพื้นบ้านของเผ่ามาลาญให้นักเรียนชั้นประถมศึกษา
- ด้านการอนุรักษ์ ฟื้นฟูทรัพยากรธรรมชาติและสิ่งแวดล้อม**
- ด้านการพัฒนาเพื่อสร้างชุมชนเข้มแข็งพึ่งพาตนเองได้**
อาทิ วิทยากรให้ความรู้ด้านการเกษตรและปรัชญาของเศรษฐกิจพอเพียง วิทยากรกระบวนการฝึกอบรมกระบวนการมีส่วนร่วมของคนในชุมชน/มหาวิทยาลัย/ครอบครัว



ประเด็นระดมความเห็น ของวุฒิสภา ธนาคารออม

1. ประเด็นที่สำคัญในการขับเคลื่อนการพัฒนาในกลุ่มจังหวัด
2. แนวทางการขับเคลื่อนและวุฒิสภาที่เป็นเจ้าภาพหลักในการขับเคลื่อน



ตัวอย่างการขับเคลื่อนงานของ กลุ่มเครือข่ายวุฒิสภาธนาคารสมอง ภาคตะวันออก



กลุ่มจังหวัดตะวันออก 1 (จังหวัดฉะเชิงเทรา ชลบุรี และระยอง)

กลุ่มจังหวัดตะวันออก 2 (จังหวัดจันทบุรี ตราด นครนายก ปราจีนบุรี และสระแก้ว)

เส้นทางการพัฒนา

การขับเคลื่อน SDG Lab โดยวุฒิสภาธนาคารสมองและภาคีเครือข่าย



จ 2559-2560

สร้างความรู้ความเข้าใจ และเชื่อมโยงการทำงาน

จ 2563-2565

ขยายผล SDG LAB ไปยัง จ.สมุทรสงคราม และยกระดับการขับเคลื่อนสู่ "ปฏิบัติการสร้างโลกเย็นที่เป็นธรรม"

รวมกลุ่มและทำงานร่วมกับเครือข่ายจังหวัด

จ 2561-2562

ขยายภาคีเครือข่ายและเชื่อมโยงการทำงานระดับภาค

จ 2566-ปัจจุบัน



ทำงานร่วมกับเครือข่ายภาครัฐ เอกชน ภาคประชาสังคม

ขยายเครือข่ายการทำงานในระดับจังหวัด

วุฒิสภาฯ และภาคตะวันออก บูรณาการทำงานร่วมกัน

จัดทำแผนปฏิบัติการ "ภาคตะวันออกยั่งยืน"

ยกระดับการขับเคลื่อน "วิถีตะวันออกวิถีแห่งความสุข"

พัฒนาพื้นที่ที่ยั่งยืนและรับมือกับการเปลี่ยนแปลงในอนาคต



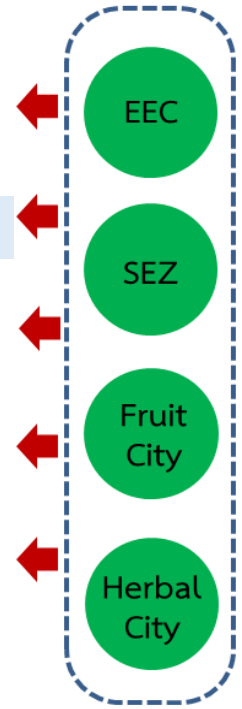
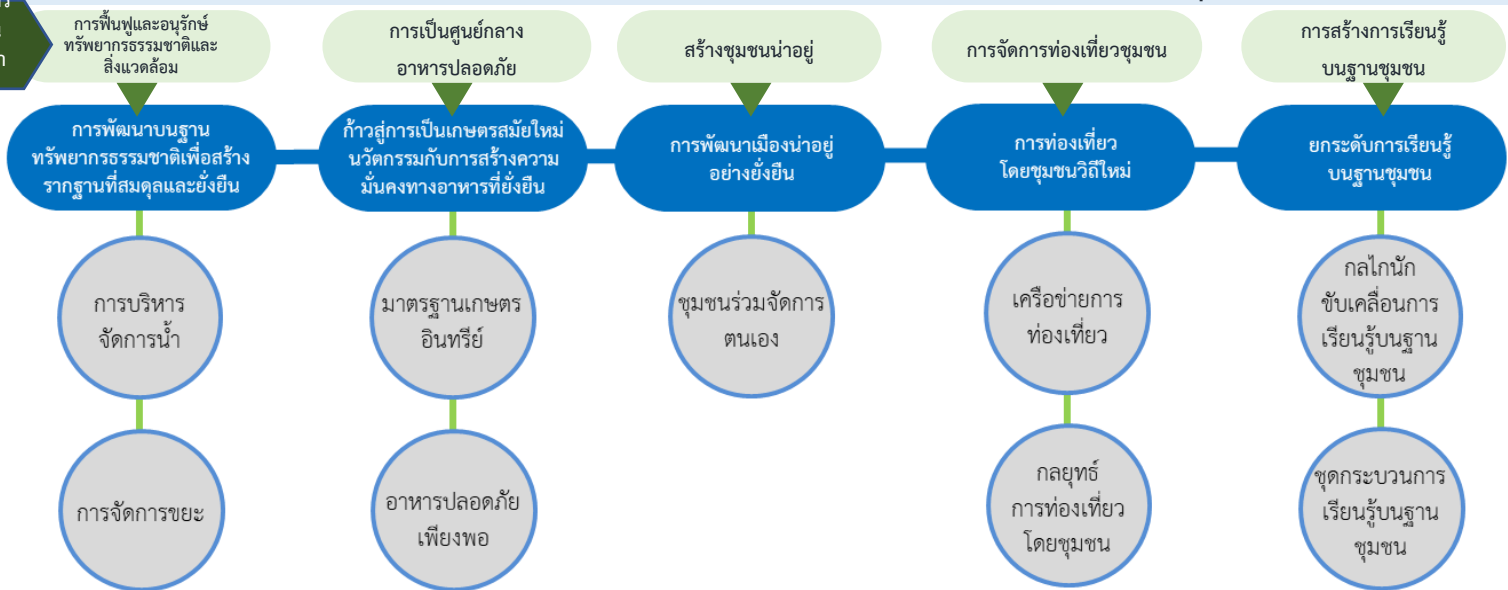
ทันสมัย อาหารมีคุณภาพ การท่องเที่ยว **แผนภาคตะวันออก** ประตุเศรษฐกิจ จัดการมลพิษ

ฉะเชิงเทรา	นครนายก	ปราจีนบุรี	สระแก้ว	ชลบุรี	ระยอง	จันทบุรี	ตราด
เมืองอุตสาหกรรมสีเขียว ท่องเที่ยวเชิงวัฒนธรรม แหล่งผลิตสินค้าเกษตร ปลอดภัย สังคมมีคุณภาพ ป่าและน้ำอุดมสมบูรณ์	นครนายก เมืองน่าอยู่	เมืองอุตสาหกรรมสีเขียว ท่องเที่ยวเชิงนิเวศ เกษตร ปลอดภัย เมืองสมุนไพรต้นแบบ	เมืองชายแดนแห่งความสุข และมั่นคง ถิ่นเกษตรปลอดภัย แหล่งท่องเที่ยวเชิงนิเวศและ อารยธรรมโบราณ เขตเศรษฐกิจพิเศษสระแก้ว มิ่งคัง ยั่งยืน	เมืองนวัตกรรม เศรษฐกิจชั้นนำของ อาเซียน	เมืองนวัตกรรมก้าวหน้า พัฒนาอย่างสมดุล บนพื้นฐานความ พอเพียง	จันทบุรีเมืองเกษตร ปลอดภัย เศรษฐกิจ มูลค่าสูง สังคมมีสุข บวรวิถีพอเพียง	ตราดเมืองมิ่งคัง ชุมชนมั่นคง ทรัพยากรธรรมชาติ และสิ่งแวดล้อมยั่งยืน

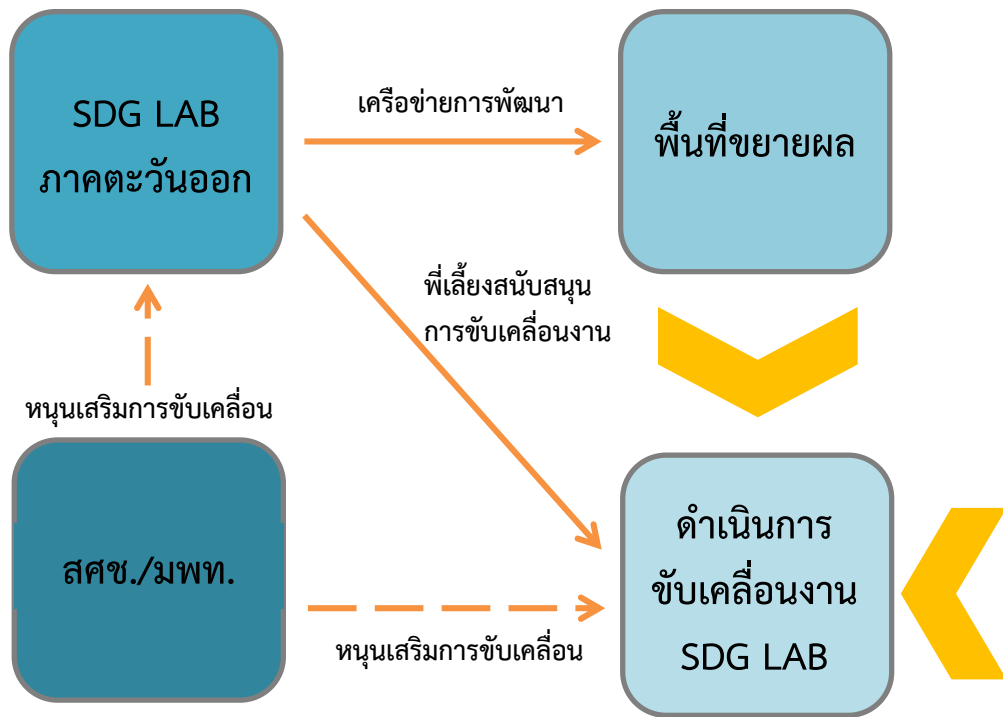
แผนพัฒนาจังหวัด

แนวทางการขับเคลื่อนภาคตะวันออกยั่งยืน “วิถีตะวันออก วิถีแห่งความสุข”

แนวทางการขับเคลื่อนฉะเชิงเทรายั่งยืน



กระบวนการห้องปฏิบัติการที่ยั่งยืน SDG LAB



- ✓ รวมกลุ่มและสร้างการตระหนักรู้ SDGs
- ✓ ค้นหาประเด็นการพัฒนาที่สอดคล้องกับยุทธศาสตร์การพัฒนา และเป้าหมายการพัฒนาที่ยั่งยืน (SDGs) พร้อมกำหนดแนวทางการขับเคลื่อนการ
- ✓ ขับเคลื่อน SDG LAB
- ✓ ติดตามประเมินผล เรียนรู้ทบทวน และพัฒนาต่อยอด
- ✓ ขยายภาคีเครือข่ายและผสมผสานแนวทางการทำงาน

ช่องทางการรับรู้ข้อมูล และประชาสัมพันธ์

1

Facebook
ธนาคารสมองมูลนิธิพัฒนาไท



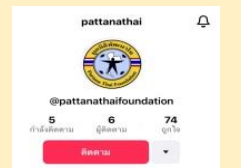
2

YouTube มูลนิธิพัฒนาไท
(Pattanathai foundation)



3

TikTok มูลนิธิพัฒนาไท
(Pattanathai foundation)



4

กลุ่ม Line
(สศช. Brainbank)





WWW.NESDC.GO.TH

THANK YOU

