

**การจัดประชุมเชิงปฏิบัติการ  
“เชื่อมเครือข่าย ร่วมขับเคลื่อน  
การพัฒนาอุตสาหกรรมเกษตร  
ระดับกลุ่มจังหวัด” ปี 2567  
(ภาคตะวันออกเฉียงเหนือตอนล่าง 1)**

**นางสาววรรณ พลิกามิน**

รองเลขาธิการสภาพัฒนาการเศรษฐกิจและสังคมแห่งชาติ

เลขาธิการมูลนิธิพัฒนาไท

วันที่ 11 กรกฎาคม 2567

ณ โรงแรมฟอร์จูน จังหวัดนครราชสีมา

# หัวข้อการนำเสนอ

1

เป้าหมายและสถานการณ์การพัฒนา  
ที่สำคัญระดับกลุ่มจังหวัด

2

สถานการณ์การพัฒนาที่สำคัญรายจังหวัด  
- สถานการณ์การพัฒนาที่สำคัญ  
- ปัญหาและช่องว่างที่สำคัญ

3

ประเด็นท้าทายในการดำเนินงานที่สำคัญระดับกลุ่มจังหวัด

4

บทบาทของวุฒิสภาในการขับเคลื่อนการพัฒนา

01

# เป้าหมายและสถานการณ์

*การพัฒนาที่สำคัญ  
ระดับกลุ่มจังหวัด*



# เป้าหมายการพัฒนาภาคตะวันออกเฉียงเหนือ

## Northeastern Direction 2566-2570

เป็น "ศูนย์กลางเศรษฐกิจของภูมิภาคแห่งใหม่"  
ตามแนวคิด การเป็นฐานการผลิตของประเทศที่เป็นมิตร  
กับสิ่งแวดล้อม เป็นประตูเชื่อมโยงประเทศเพื่อนบ้าน  
เพื่อสร้างโอกาสในการเพิ่มขีดความสามารถในการแข่งขัน  
และยกระดับคุณภาพชีวิตประชาชน

- Organic/GAP Agriculture
- Bio Circular Green Economy
- Sustainable Water Resource



**Growth**  
Good Local Economy

- NeEC-Bioeconomy
- Medical Hub
- Local Business and Tourism
- Quality of Living

**NE**  
Direction  
**3G**

**Gate**  
Good Opportunity

- EWEC
- Border Trade
- Mekong Tourism
- Logistics



## แนวทางการพัฒนา

1. พัฒนาภาคเกษตรด้วยเทคโนโลยีสมัยใหม่มุ่งสู่  
ฐานเศรษฐกิจชีวภาพที่มีมูลค่าสูง
2. บริหารจัดการน้ำให้เพียงพอเพื่อรองรับการพัฒนาเมือง  
และกิจกรรมทางเศรษฐกิจ
3. พัฒนาผลิตภัณฑ์พื้นถิ่นไปสู่มาตรฐานสากลเพื่อสร้าง  
เศรษฐกิจในชุมชน
4. พัฒนาเมือง เขตพัฒนาเศรษฐกิจพิเศษชายแดนและเมือง  
ชายแดน รวมทั้งพื้นที่ระเบียงเศรษฐกิจพิเศษภาค  
ตะวันออกเฉียงเหนือ (NeEC-Bioeconomy) ให้เป็นพื้นที่  
เศรษฐกิจหลักของภาค
5. พัฒนาและส่งเสริมการท่องเที่ยวหลักและแหล่งท่องเที่ยว  
ชุมชนให้ได้มาตรฐาน เพื่อสร้างรายได้ให้กับชุมชน
6. ยกระดับคุณภาพชีวิตของคนทุกช่วงวัยให้ได้มาตรฐานและ  
แก้ปัญหาค่าความยากจนให้กับผู้มีรายได้น้อยเพื่อลดความ  
เหลื่อมล้ำทางสังคม

## เป้าหมายการพัฒนาภาคตะวันออกเฉียงเหนือตอนล่าง 1

"ศูนย์กลางของเกษตรอุตสาหกรรม ท่องเที่ยวเชิงสร้างสรรค์ อารยธรรมขอม การค้าชายแดน ผลิตภัณฑใหม่ และสังคมเป็นสุข สู่การพัฒนาเศรษฐกิจ  
อย่างยั่งยืน"

**ประเด็นการพัฒนาของกลุ่มจังหวัด** 1) การพัฒนาขีดความสามารถเกษตรอุตสาหกรรมครบวงจร 2) การพัฒนาอุตสาหกรรมการท่องเที่ยว  
การค้าชายแดน และผลิตภัณฑใหม่ 3) ยกระดับการพัฒนาคุณภาพชีวิต

# เครื่องมือในการนำเสนอสถานการณ์การพัฒนา

สถานการณ์ด้านประชากรและดัชนีความก้าวหน้าของคน (Human Achievement Index : HAI)

➤ **HAI เป็นเครื่องมือประเมินสถานการณ์และแนวโน้มความก้าวหน้าของคน**ทั้งในระดับประเทศ ภาค และจังหวัด ซึ่งสะท้อนจุดเด่นและจุดเน้นการพัฒนาคุณภาพชีวิตที่ต้องปรับปรุงอย่างรอบด้าน เพื่อนำไปสู่การติดตามประเด็นปัญหาที่ส่งผลกระทบต่อความก้าวหน้าของคน และดำเนินการแก้ไขปัญหาได้อย่างเหมาะสม

**HAI เป็นดัชนีรวม (composite index) ประกอบด้วย 8 ดัชนีย่อย 32 ตัวชี้วัด**

## แนวคิดและองค์ประกอบ

มีความครอบคลุมประเด็น ดังนี้

- การมีสุขภาพที่ดี
- มีการศึกษา
- มีชีวิตการทำงานที่ดี
- มีรายได้ที่เพียงพอต่อการดำรงชีวิต
- มีที่อยู่อาศัยที่มั่นคงและอยู่ในสภาพแวดล้อมที่ดี
- มีชีวิตครอบครัวที่อบอุ่นในชุมชนที่มีความปลอดภัย
- มีการคมนาคมที่สะดวกปลอดภัยและเข้าถึงการสื่อสารอย่างทั่วถึง
- มีส่วนร่วมทางการเมืองและสังคมอย่างมีศักดิ์ศรี



# โครงสร้างประชากรและสถานการณ์การพัฒนาที่สำคัญระดับกลุ่มจังหวัดภาคตะวันออกเฉียงเหนือตอนล่าง 1

ภาคตะวันออกเฉียงเหนือตอนล่าง 1  
เปลี่ยนแปลง  
สู่สังคมสูงวัยอย่างสมบูรณ์

ประชากรรวมทั้งสิ้น  
6,667,343 คน



ปี 2560

สัดส่วนประชากรผู้สูงอายุ

84.5%

15.5%

สังคมสูงวัย  
(Aged Society)

ปี 2567  
(พฤษภาคม)

80.0%

20.0%

สังคมสูงวัยอย่างสมบูรณ์  
(Completely Aged Society)



ที่มา: สำนักบริหารการทะเบียน กรมการปกครอง

## สถานการณ์การพัฒนาที่สำคัญ

- ดัชนีความก้าวหน้าของคน (HAI) ในปี 2565 อยู่ที่ 0.6265 ต่ำกว่าค่าเฉลี่ยของประเทศ (0.6445)
- มีระดับความก้าวหน้ามากที่สุด คือ **ด้านชีวิตการทำงาน** อยู่ที่ 0.7355 ต่ำกว่าค่าเฉลี่ยประเทศที่ 0.7711
- มิติที่เป็นจุดอ่อน คือ **มิติด้านการศึกษา** คะแนน O-NET ม.ปลาย และการเข้าถึงการศึกษาโดยเฉพาะประชาชนในพื้นที่ห่างไกล **มิติด้านสุขภาพ** ปัญหาคนพิการ และจำนวนผู้ป่วยใน และ **มิติด้านการมีส่วนร่วม** จำนวนผู้ใช้สิทธิเลือกตั้ง และจำนวนองค์กรชุมชน

ด้านเศรษฐกิจ

- **รายได้เฉลี่ยต่อหัวของประชาชนต่ำกว่าค่าเฉลี่ยระดับประเทศ** ในปี 2565 อยู่ที่ 99,654 บาท/คน/ปี ต่ำกว่าค่าเฉลี่ยของประเทศที่มีมูลค่า 231,986 บาท/คน/ปี
- สัดส่วนคนจน**ลดลง**จากร้อยละ 12.78 ในปี 2564 เป็นร้อยละ 7.84 แต่ยังคงมีสัดส่วนคนจนสูงกว่าในระดับประเทศ (ร้อยละ 5.43)

ที่มา: รายงานดัชนีความก้าวหน้าของคน ปี 2565, สศช.

# 02

## สถานการณ์ การพัฒนาที่สำคัญ รายจังหวัด



# เป้าหมายและสถานการณ์ด้านประชากรจังหวัดชัยภูมิ



**เป้าหมายการพัฒนาจังหวัดชัยภูมิ:** “เศรษฐกิจก้าวหน้า สังคมและสิ่งแวดล้อม มีคุณภาพอย่างยั่งยืน”

**ประเด็นการพัฒนา** 1) การสร้างความเข้มแข็งทางเศรษฐกิจฐานรากและแข่งขันได้อย่างยั่งยืน 2) การบริหารจัดการการท่องเที่ยว 3) การบริหารจัดการทรัพยากรธรรมชาติและสิ่งแวดล้อมแบบมีส่วนร่วม 4) การพัฒนาสังคมและคุณภาพชีวิตให้มั่นคง

จังหวัดชัยภูมิเข้าสู่สังคมสูงวัยอย่างสมบูรณ์  
โดยมีผู้สูงอายุ (อายุ 60 ปีขึ้นไป)  
จำนวน 236,512 คน  
หรือคิดเป็นร้อยละ 21.3 ของประชากรทั้งหมด  
(เพิ่มขึ้นจากร้อยละ 16.6 ในปี 2560)

ที่มา: สำนักบริหารการทะเบียน กรมการปกครอง

**ประชากรรวมทั้งสิ้น**  
**1,110,263 คน**



**ปี 2560**

**สัดส่วนประชากรผู้สูงอายุ**

83.4%

16.6%

สังคมสูงวัย  
(Aged Society)

**ปี 2567**  
(พฤษภาคม)

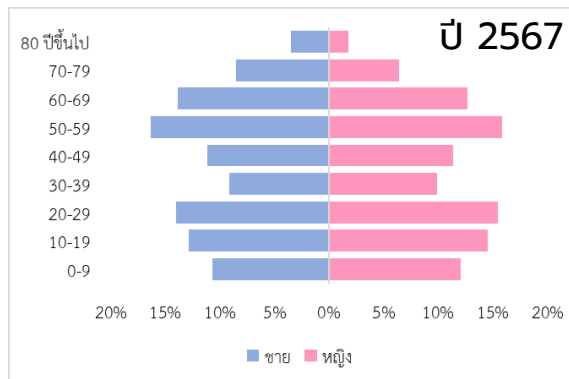
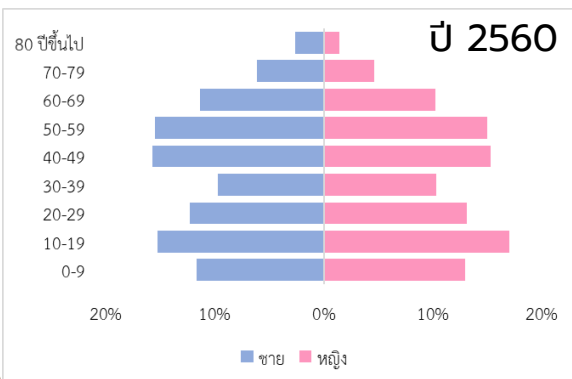
78.7%

21.3%

สังคมสูงวัยอย่างสมบูรณ์  
(Completely Aged Society)



## พีระมิดประชากรของจังหวัดชัยภูมิ ปี 2560 และ 2567



## สถานการณ์ด้านประชากรที่สำคัญ

อัตราการตายสูงกว่าอัตราการเกิด โดยในปี 2566  
สัดส่วนการเกิดต่อการตายอยู่ที่ประมาณ 1.0 : 1.6  
โดยมีการเกิด 6,528 ราย และการตาย 10,509 ราย



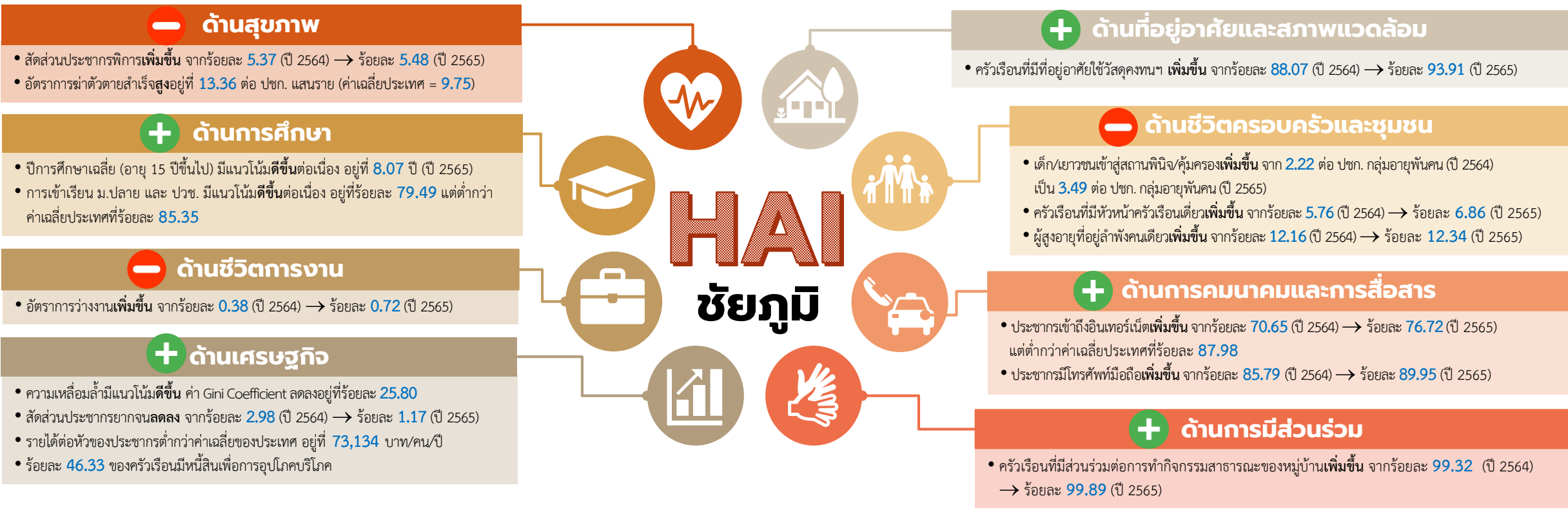
# สถานการณ์การพัฒนาที่สำคัญในจังหวัดชัยภูมิ

➖ ค่าดัชนีย่ำแย่ลดลงจากปีก่อน  
➕ ค่าดัชนีย่ำแย่เพิ่มขึ้นจากปีก่อน

## ดัชนีความก้าวหน้าของคน (HAI) จังหวัดชัยภูมิ

ในปี 2565 จังหวัดชัยภูมิ มีการพัฒนาคนในภาพรวมดีขึ้น โดยค่าดัชนี HAI = 0.6318 (ลำดับที่ 50) เพิ่มขึ้นจาก 0.6231 ในปี 2564 (ลำดับที่ 57)

โดยเป็นผลจากการพัฒนาที่ดีขึ้นของด้านการศึกษา และด้านการคมนาคมและการสื่อสารเป็นหลัก ขณะที่ด้านชีวิตครอบครัวและชุมชน ด้านชีวิตการทำงาน และด้านสุขภาพ ยังควรต้องให้ความสำคัญ



## ประเด็นท้าทายในการดำเนินงานที่สำคัญ

สัดส่วนผู้พิการอยู่ในระดับสูง (ลำดับที่ 76) และมีแนวโน้มเพิ่มขึ้น เมื่อเข้าสู่สังคมสูงวัยอย่างสมบูรณ์ อีกทั้งมีครัวเรือนเดี่ยวและผู้สูงอายุที่อยู่ลำพังคนเดียวเพิ่มขึ้น จึงควรวางแผนทางดูแลผู้พิการ และพัฒนาระบบสาธารณสุขให้ดีขึ้นและทั่วถึงมากขึ้น โดยเฉพาะในพื้นที่ที่ห่างไกล

รายได้ต่อหัวของประชากรน้อย อีกทั้งมีครัวเรือนที่มีหนี้สินสูง ทำให้เกิดปัญหาเชิงโครงสร้างและเมื่อเข้าสู่สังคมสูงวัยอย่างสมบูรณ์ จะส่งผลกระทบต่อความสามารถในการหารายได้ที่ลดลง

สถานการณ์ทางสังคมที่น่าเป็นห่วง คือ ปัญหายาเสพติด มีการลำเลียงยาเสพติดจากพื้นที่ตามแนวชายแดนเข้าสู่พื้นที่ตอนใน โดยกลุ่มบุคคลที่เกี่ยวข้องมีอายุเฉลี่ยอยู่ในช่วง 20 - 29 ปี ส่วนใหญ่เป็นผู้ใช้แรงงาน กลุ่มอาชีพรับจ้างทั่วไป กลุ่มเกษตรกร กลุ่มคนว่างงาน และกลุ่มเด็กและเยาวชน อายุ 15 - 24 ปี มีความเสี่ยงและเข้าไปยุ่งเกี่ยวกับยาเสพติดทั้งการเสพและการค้า 9

# เป้าหมายและสถานการณ์ด้านประชากรจังหวัดนครราชสีมา



**เป้าหมายการพัฒนาจังหวัดนครราชสีมา:** “มหานครแห่งโอกาสการสร้างสรรค์นวัตกรรม เกษตร อุตสาหกรรม การบริการ ท่องเที่ยวและกีฬา ศูนย์กลางโครงข่ายคมนาคมของภูมิภาค ก้าวสู่สังคมคุณภาพสูง และการพัฒนาอย่างยั่งยืน”

**ประเด็นการพัฒนา** 1) ส่งเสริมการปรับโครงสร้างเศรษฐกิจสู่เศรษฐกิจฐานความรู้ (Knowledge-based Economy) เศรษฐกิจ BCG และเขตเศรษฐกิจพิเศษ 2) ยกระดับขีดความสามารถของภาคเกษตร ภาคผลิต ภาคอุตสาหกรรม 3) ยกระดับบริหารจัดการทรัพยากรธรรมชาติและสิ่งแวดล้อมอย่างสมดุล ส่งเสริมการพัฒนาอุทยานธรณี โบราณสถาน 4) ส่งเสริม พัฒนาโครงสร้างพื้นฐาน การเชื่อมโยงระหว่างภูมิภาคและการเข้าถึงทุกพื้นที่ในจังหวัด การบูรณาการทุกภาคส่วน เพื่อก้าวสู่สังคมคุณภาพสูง 5) เสริมสร้างความมั่นคง ความปลอดภัยในชีวิตและทรัพย์สินของประชาชน ส่งเสริมการดำเนินการภาครัฐให้มีประสิทธิภาพ โปร่งใส

จังหวัดนครราชสีมาเข้าสู่สังคมสูงวัยอย่างสมบูรณ์ โดยมีผู้สูงอายุ (อายุ 60 ปีขึ้นไป) จำนวน 537,836 คน หรือคิดเป็นร้อยละ 20.5 ของประชากรทั้งหมด (เพิ่มขึ้นจากร้อยละ 15.8 ในปี 2560) ที่มา: สำนักบริหารการทะเบียน กรมการปกครอง

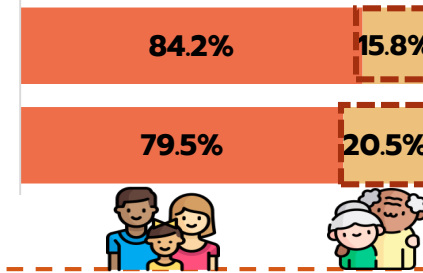
**ประชากรรวมทั้งสิ้น**  
**2,622,402 คน**



**ปี 2560**

**ปี 2567**  
(พฤษภาคม)

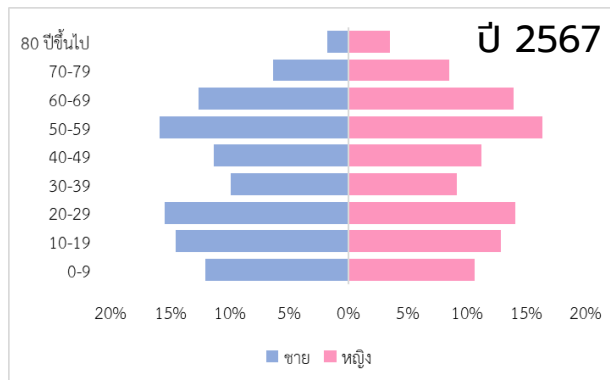
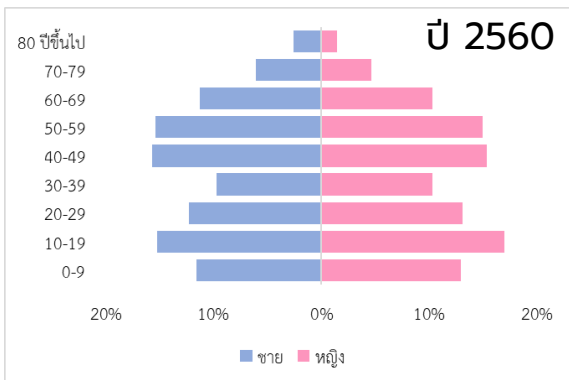
**สัดส่วนประชากรผู้สูงอายุ**



สังคมสูงวัย (Aged Society)

สังคมสูงวัยอย่างสมบูรณ์ (Completely Aged Society)

## พีระมิดประชากรของจังหวัดนครราชสีมา ปี 2560 และ 2567



## สถานการณ์ด้านประชากรที่สำคัญ

อัตราการตายสูงกว่าอัตราการเกิด โดยในปี 2566

สัดส่วนการเกิดต่อการตายอยู่ที่ประมาณ 1.0 : 1.3

โดยมีการเกิด 18,150 ราย และการตาย 23,321 ราย

# สถานการณ์การพัฒนาที่สำคัญในจังหวัดนครราชสีมา

- ➖ ค่าดัชนีย่ำแย่ลดลงจากปีก่อน
- ➕ ค่าดัชนีย่ำแย่เพิ่มขึ้นจากปีก่อน

## ดัชนีความก้าวหน้าของคน (HAI) จังหวัดนครราชสีมา

ในปี 2565 จังหวัดนครราชสีมา มีการพัฒนาคนในภาพรวมดีขึ้น โดยค่าดัชนี HAI = 0.6471 (ลำดับที่ 30) เพิ่มขึ้นจาก 0.6345 ในปี 2564 (ลำดับที่ 39)

โดยเป็นผลจากการพัฒนาที่ดีขึ้นของด้านการคมนาคมและการสื่อสาร ด้านเศรษฐกิจ และด้านชีวิตการงานเป็นหลัก ขณะที่ด้านชีวิตครอบครัวและชุมชน ด้านที่อยู่อาศัยและสภาพแวดล้อม ยังควรต้องให้ความสำคัญ



## ประเด็นท้าทายในการดำเนินงานที่สำคัญ

ความเหลื่อมล้ำทางเศรษฐกิจยังคงอยู่ในระดับสูง โดยรายได้ต่อหัวของประชากรที่ประกอบอาชีพในภาคเกษตรมีการเพิ่มขึ้นของรายได้น้อยกว่าประชากรที่ประกอบอาชีพในภาคอุตสาหกรรมและภาคบริการอย่างชัดเจน

มากกว่าร้อยละ 50 ของแหล่งท่องเที่ยวในจังหวัดเป็นแหล่งท่องเที่ยวเชิงนิเวศ ทำให้มีปัญหาความเสื่อมโทรมของทรัพยากรธรรมชาติ จึงควรมีการอนุรักษ์ ฟื้นฟู ป้องกัน และรักษาทรัพยากรธรรมชาติและสิ่งแวดล้อม เพื่อสร้างการท่องเที่ยวอย่างยั่งยืน รวมถึงส่งเสริมการพัฒนาแหล่งท่องเที่ยวในท้องถิ่นเพื่อสร้างรายได้ให้แก่คนในท้องถิ่น

การพัฒนาด้านการเกษตร และเสริมความมั่นคงในอาชีพเกษตรกรยังคงเป็นสิ่งสำคัญ ควรวางแผนทางการเพิ่มมูลค่าและช่องทางการวางจำหน่ายสินค้าเกษตร ประกันราคาผลผลิต ลดต้นทุนการผลิต รวมถึงพัฒนาระบบชลประทานเพื่อป้องกันน้ำท่วมและน้ำแล้ง

# เป้าหมายและสถานการณ์ด้านประชากรจังหวัดบุรีรัมย์



**เป้าหมายการพัฒนาจังหวัดบุรีรัมย์:** “ศูนย์กลางการท่องเที่ยวอารยธรรมขอมและกีฬามาตรฐานโลก เศรษฐกิจมั่นคง สังคมเข้มแข็งอย่างยั่งยืน”

**ประเด็นการพัฒนา** 1) เป็นศูนย์กลางการท่องเที่ยวอารยธรรมขอมและกีฬามาตรฐานโลก และการพัฒนาเศรษฐกิจภายใต้การผลิตสินค้าด้านการเกษตร อุตสาหกรรมการท่องเที่ยวและบริการ 2) คนบุรีรัมย์มีคุณภาพชีวิตที่ดี มั่นคง ยั่งยืน บนพื้นฐานความพอเพียง 3) ทรัพยากรธรรมชาติสร้างสรรค์ชีวิตและเป็นมิตรต่อสิ่งแวดล้อมอย่างยั่งยืน 4) บุรีรัมย์สงบสุข

จังหวัดบุรีรัมย์เข้าสู่สังคมสูงวัย  
โดยมีผู้สูงอายุ (อายุ 60 ปีขึ้นไป)  
จำนวน 294,627 คน

หรือคิดเป็นร้อยละ 18.8 ของประชากรทั้งหมด  
(เพิ่มขึ้นจากร้อยละ 14.7 ในปี 2560)

ที่มา: สำนักบริหารการทะเบียน กรมการปกครอง

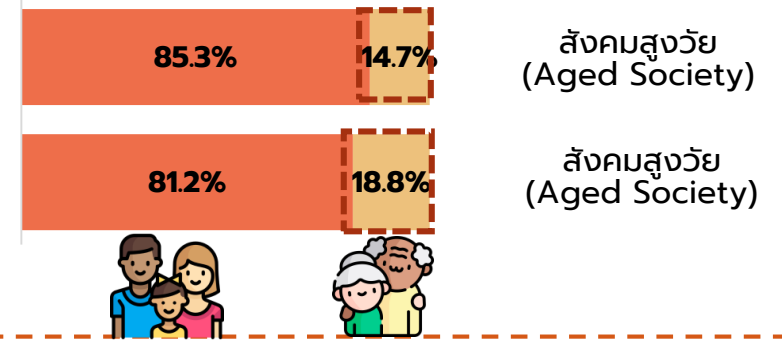
**ประชากรรวมทั้งสิ้น**  
**1,570,076 คน**



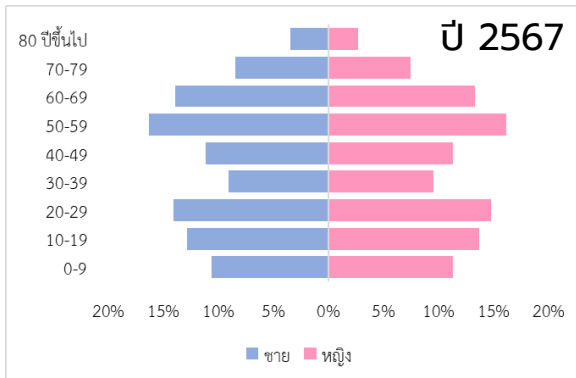
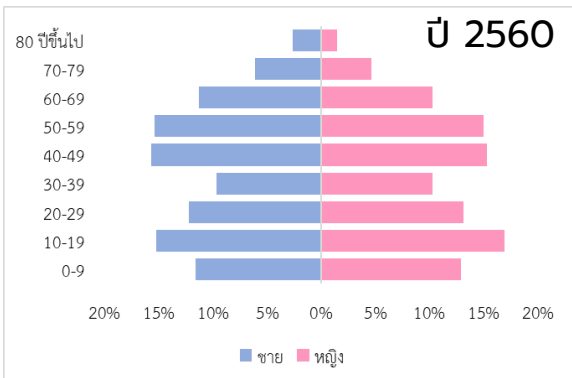
**ปี 2560**

**ปี 2567**  
(พฤษภาคม)

**สัดส่วนประชากรผู้สูงอายุ**



## พีระมิดประชากรของจังหวัดบุรีรัมย์ ปี 2560 และ 2567



## สถานการณ์ด้านประชากรที่สำคัญ

อัตราการตายสูงกว่าอัตราการเกิด โดยในปี 2566 สัดส่วนการเกิดต่อการตายอยู่ที่ประมาณ 1.0 : 1.3 โดยมีการเกิด 10,057 ราย และการตาย 12,921 ราย

กลุ่มชาติพันธุ์ เป็นชนพื้นเมืองดั้งเดิม 4 กลุ่ม ได้แก่ กลุ่มไทยอีสานหรือไทย-ลาว กลุ่มไทย-โคราช กลุ่มไทย-เขมร และกลุ่มไทย-กวย

# สถานการณ์การพัฒนาที่สำคัญในจังหวัดบุรีรัมย์

- ➖ ค่าดัชนีย่ำแย่ลดลงจากปีก่อน
- ➕ ค่าดัชนีย่ำแย่เพิ่มขึ้นจากปีก่อน

## ดัชนีความก้าวหน้าของคน (HAI) จังหวัดบุรีรัมย์

ในปี 2565 จังหวัดบุรีรัมย์ มีการพัฒนาคนในภาพรวมดีขึ้น โดยค่าดัชนี HAI = 0.6136 (ลำดับที่ 72) เพิ่มขึ้นจาก 0.5934 ในปี 2564 (ลำดับที่ 74)

โดยเป็นผลจากการพัฒนาที่ดีขึ้นของด้านชีวิตการทำงาน และด้านการศึกษาเป็นหลัก ขณะที่ด้านชีวิตครอบครัวและชุมชน ด้านที่อยู่อาศัยและสภาพแวดล้อม ยังควรต้องให้ความสำคัญ

### ➖ ด้านสุขภาพ

- สัดส่วนประชากรพิการ อยู่ที่ร้อยละ 4.56
- อัตราการฆ่าตัวตายสำเร็จสูงอยู่ที่ 11.59 ต่อ ปชก. แสนวนรายสูงกว่าค่าเฉลี่ยประเทศที่ 9.75

### ➕ ด้านการศึกษา

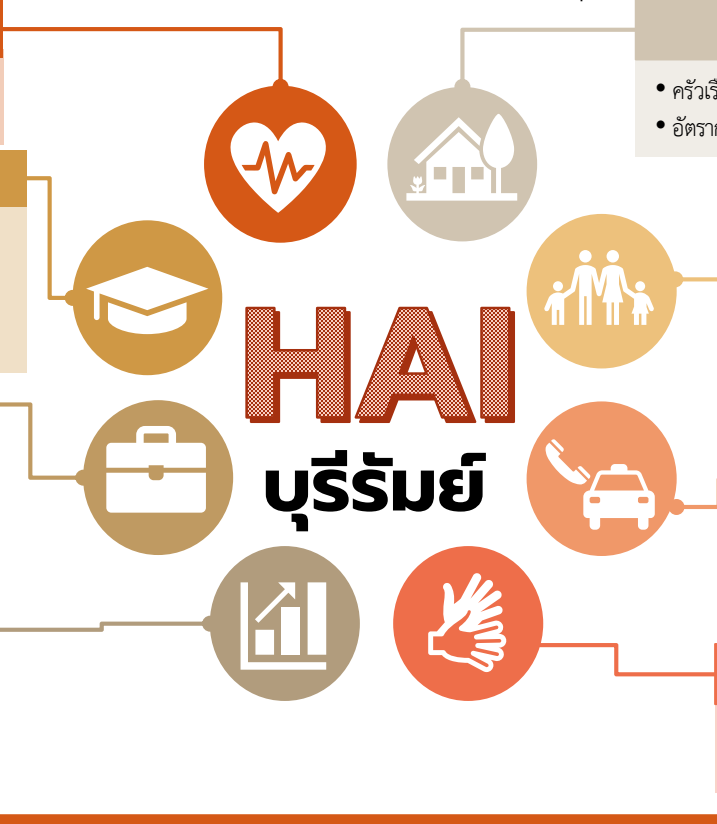
- ปีการศึกษาเฉลี่ย (อายุ 15 ปีขึ้นไป) มีแนวโน้มดีขึ้นต่อเนื่อง อยู่ที่ 8.18 ปี (ปี 2565)
- การเข้าเรียน ม.ปลาย และ ปวช. มีแนวโน้มดีขึ้นต่อเนื่อง อยู่ที่ร้อยละ 76.07 แต่ยังคงต่ำกว่าค่าเฉลี่ยของประเทศที่ร้อยละ 85.35
- O-NET ระดับ ม.ปลาย เพิ่มขึ้น จากร้อยละ 30.18 (ปี 2564) → ร้อยละ 30.44 (ปี 2565)

### ➕ ด้านชีวิตการทำงาน

- อัตราการทำงานระดับต่ำลดลง จากร้อยละ 10.04 (ปี 2564) → ร้อยละ 4.77 (ปี 2565)
- แรงงานที่มีหลักประกันทางสังคมเพิ่มสูงขึ้น อยู่ที่ร้อยละ 20.17 แต่ยังคงต่ำกว่าค่าเฉลี่ยของประเทศที่ร้อยละ 62.66
- อัตราการว่างงานเพิ่มขึ้นเล็กน้อย จากร้อยละ 2.20 (ปี 2564) → ร้อยละ 2.26 (ปี 2565)

### ➕ ด้านเศรษฐกิจ

- ความเหลื่อมล้ำมีแนวโน้มดีขึ้น ค่า Gini Coefficient ลดลงอยู่ที่ร้อยละ 33.25
- สัดส่วนประชากรยากจนลดลง จากร้อยละ 8.61 (ปี 2564) → ร้อยละ 6.64 (ปี 2565)
- รายได้ต่อหัวของประชากร อยู่ที่ 80,684 บาท/คน/ปี
- ร้อยละ 53.54 ของครัวเรือนมีหนี้สินเพื่อการอุปโภคบริโภค



### ➖ ด้านที่อยู่อาศัยและสภาพแวดล้อม

- ครัวเรือนที่มีที่อยู่อาศัยใช้วัสดุคงทนฯ ลดลงจากร้อยละ 93.24 (ปี 2564) → ร้อยละ 87.26 (ปี 2565)
- อัตราการร้องเรียนปัญหามลพิษ และประชากรที่ประสบภัยพิบัติเพิ่มขึ้น อยู่ที่ 0.38 เรื่องต่อ ปชก. แสนวนคน และ ร้อยละ 3.76

### ➖ ด้านชีวิตครอบครัวและชุมชน

- ครัวเรือนที่มีหัวหน้าครัวเรือนเดี่ยวเพิ่มขึ้น จากร้อยละ 5.78 (ปี 2564) → ร้อยละ 10.94 (ปี 2565)
- เด็ก/เยาวชนเข้าสู่สถานพินิจ/คุ้มครองเพิ่มขึ้น จาก 2.85 ต่อ ปชก. กลุ่มอายุพันคน (ปี 2564) เป็น 3.08 ต่อ ปชก. กลุ่มอายุพันคน (ปี 2565)
- การแจ้งความคดีชีวิต/ร่างกาย/เพศ และคดีประทุษร้ายต่อทรัพย์สินมีแนวโน้มสูงขึ้น อยู่ที่ 46.04 รายต่อ ปชก. แสนวนคน

### ➕ ด้านการคมนาคมและการสื่อสาร

- ประชากรเข้าถึงอินเทอร์เน็ตเพิ่มขึ้น จากร้อยละ 91.57 (ปี 2564) → ร้อยละ 96.36 (ปี 2565)
- อัตราการตายจากอุบัติเหตุบนท้องถนนลดลง จาก 21.98 รายต่อ ปชก. แสนวนคน (ปี 2564) มาอยู่ที่ 21.57 รายต่อ ปชก. แสนวนคน (ปี 2565)

### ➕ ด้านการมีส่วนร่วม

- ครัวเรือนที่มีส่วนร่วมต่อการทำกิจกรรมสาธารณะของหมู่บ้านเพิ่มขึ้น จากร้อยละ 99.51 (ปี 2564) → ร้อยละ 99.91 (ปี 2565)

## ประเด็นท้าทายในการดำเนินงานที่สำคัญ

ปัญหาด้านชีวิตครอบครัวและชุมชนเพิ่มขึ้นสูง (ลำดับที่ 48 จากเดิมอยู่ที่ 25) โดยปัญหาจากการเพิ่มขึ้นของจำนวนการรับแจ้งคดีความเกี่ยวกับชีวิต/ร่างกาย/เพศ และคดีประทุษร้ายต่อทรัพย์สิน รวมทั้งจำนวนเด็กที่เข้าสู่สถานพินิจมากขึ้น

ปัญหานี้สินเพื่อการอุปโภคบริโภคของครัวเรือนยังคงอยู่ในระดับสูง เป็นผลจากราคาสินค้าเกษตรที่ยังคงอยู่ในระดับต่ำ ทำให้ระดับรายได้ของครัวเรือนไม่ได้เพิ่มสูงขึ้น

ความเสี่ยงจากภัยธรรมชาติ ส่งผลกระทบต่อภาคเกษตรกรรม ทำให้พื้นที่เพาะปลูกเสียหาย และปริมาณผลผลิตทางการเกษตรลดลง ส่งผลกระทบต่อภาคอุตสาหกรรมโดยเฉพาะโรงงานขนาดกลางและขนาดเล็กขาดวัตถุดิบในการผลิต

# เป้าหมายและสถานการณ์ด้านประชากรจังหวัดสุรินทร์



**เป้าหมายการพัฒนาจังหวัดสุรินทร์:** “เมืองเกษตรอินทรีย์ ศูนย์เศรษฐกิจชายแดน ท่องเที่ยววิถีชุมชน ประชาชนมีคุณภาพชีวิตที่ดี”

**ประเด็นการพัฒนา** 1) การพัฒนาและส่งเสริมเกษตรอินทรีย์อย่างครบวงจรและยั่งยืน 2) การส่งเสริมและพัฒนาศักยภาพการค้า การลงทุน การบริการ และเชื่อมโยงเศรษฐกิจชายแดน 3) การพัฒนาและส่งเสริมการท่องเที่ยววิถีชุมชน 4) การบริหารจัดการ ทรัพยากรธรรมชาติและสิ่งแวดล้อมอย่างยั่งยืน 5) การยกระดับคุณภาพชีวิตของประชาชน 6) การเสริมสร้างความมั่นคงและความปลอดภัย

จังหวัดสุรินทร์เข้าใกล้สังคมสูงวัยอย่างสมบูรณ์ โดยมีผู้สูงอายุ (อายุ 60 ปีขึ้นไป)

จำนวน 262,817 คน

หรือคิดเป็นร้อยละ 19.3 ของประชากรทั้งหมด (เพิ่มขึ้นจากร้อยละ 15.0 ในปี 2560)

ที่มา: สำนักบริหารการทะเบียน กรมการปกครอง

**ประชากรรวมทั้งสิ้น**  
**1,364,602 คน**



**สัดส่วนประชากรผู้สูงอายุ**

**ปี 2560**

85.0%

15.0%

สังคมสูงวัย (Aged Society)

**ปี 2567**

(พฤษภาคม)

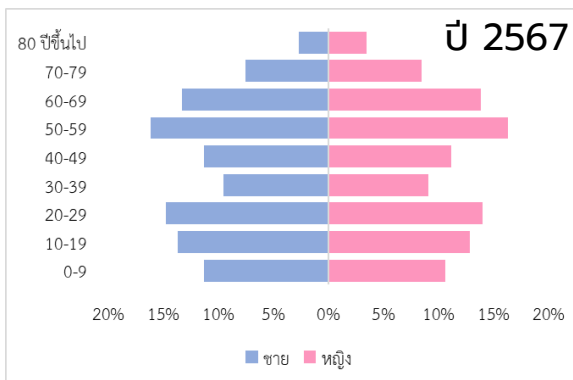
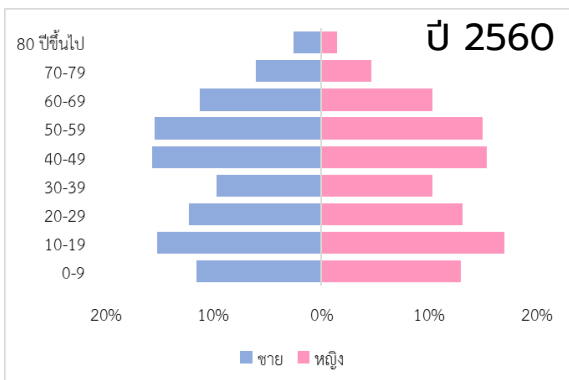
80.7%

19.3%

เริ่มเข้าใกล้สังคมสูงวัยอย่างสมบูรณ์ (Completely Aged Society)



## พีระมิดประชากรของจังหวัดสุรินทร์ ปี 2560 และ 2567



## สถานการณ์ด้านประชากรที่สำคัญ

อัตราการตายสูงกว่าอัตราการเกิด โดยในปี 2566 สัดส่วนการเกิดต่อการตายอยู่ที่ประมาณ 1.0 : 1.3 โดยมีการเกิด 8,783 ราย และการตาย 11,081 ราย

กลุ่มชาติพันธุ์ เป็นชนพื้นเมืองดั้งเดิม 3 กลุ่ม ได้แก่ กลุ่มเขมร กลุ่มลาว และกลุ่มกวยหรือส่วย

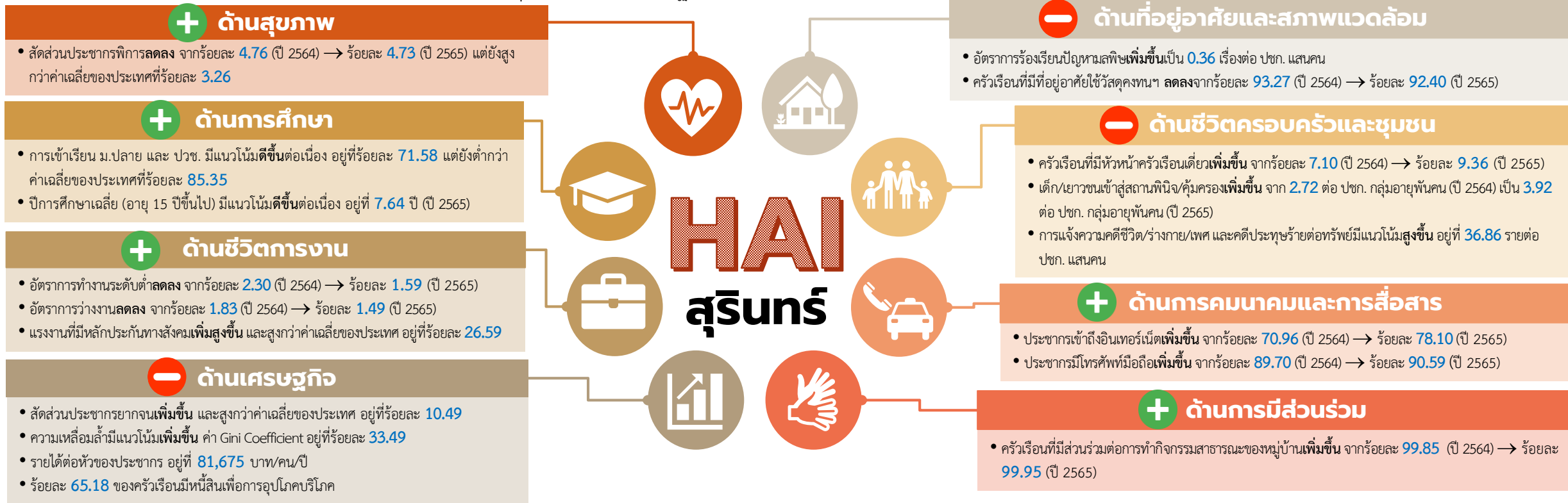
# สถานการณ์การพัฒนาที่สำคัญในจังหวัดสุรินทร์

## ดัชนีความก้าวหน้าของคน (HAI) จังหวัดสุรินทร์

ในปี 2565 จังหวัดสุรินทร์ มีการพัฒนาคนในภาพรวมลดลงเล็กน้อย โดยค่าดัชนี HAI = 0.5935 (ลำดับที่ 77) ลดลงจาก 0.5961 ในปี 2564 (ลำดับที่ 72)

โดยเป็นผลจากการลดลงของการพัฒนาด้านชีวิตครอบครัวและชุมชน และด้านเศรษฐกิจเป็นหลัก ซึ่งยังคงต้องให้ความสำคัญ ขณะที่ด้านชีวิตการงานมีการพัฒนาที่ดีขึ้น

- ➖ ค่าดัชนีย่ำแย่ลดลงจากปีก่อน
- ➕ ค่าดัชนีย่ำแย่เพิ่มขึ้นจากปีก่อน



## ประเด็นท้าทายในการดำเนินงานที่สำคัญ

ปัญหาวิกฤตด้านทรัพยากรป่าไม้ จากการลักลอบตัดไม้และการบุกรุกทำลายทรัพยากรธรรมชาติ ซึ่งมีสาเหตุจากปัญหาความยากจนของประชากรที่ต้องการที่ดินทำกิน และไปบุกรุกป่าเพราะต้องการขายที่ดินให้นายทุน

ปัญหาหนี้สินเพื่อการอุปโภคบริโภคของครัวเรือนอยู่ในระดับสูงมาก ประชากรส่วนใหญ่ทำอาชีพเกษตรกรรมโดยปลูกข้าวเป็นหลัก แต่เนื้อที่ปลูกข้าวร้อยละ 95 อยู่นอกเขตชลประทานต้องอาศัยน้ำฝนในการเพาะปลูก ทำให้สามารถปลูกข้าวได้เพียงปีละครั้ง

สุขภาพของเกษตรกรเสื่อมโทรม เนื่องจากเกษตรกรขาดองค์ความรู้ในการประกอบอาชีพ มีการใช้สารเคมีในการผลิตทางการเกษตร ขาดความปลอดภัยในการทำเกษตร

03

ประเด็นท้าทาย  
ในการดำเนินงานที่สำคัญ  
ระดับกลุ่มจังหวัด





# สรุปประเด็นท้าทายในการดำเนินงานที่สำคัญ



## ด้านสังคม

- สัดส่วนประชากรพิการ และผู้สูงอายุที่อยู่ลำพังคนเดียว มีแนวโน้มเพิ่มขึ้นเมื่อเข้าสู่สังคมสูงวัยอย่างสมบูรณ์ ในขณะที่อัตราการตายสูงกว่าอัตราการเกิด ทำให้ส่งผลกระทบต่อเศรษฐกิจและสังคมทั้งในระยะสั้น และระยะยาว
- ครัวเรือนที่มีหัวหน้าครัวเรือนเดียว มีแนวโน้มเพิ่มขึ้น โดยผู้หญิงหรือผู้สูงอายุมักรับภาระในการดูแลเด็ก
- ปัญหาเสพติด มีการซื้อ-ขาย-เสพ ในผู้ใช้แรงงาน กลุ่มอาชีพรับจ้างทั่วไป กลุ่มเกษตรกร กลุ่มคนว่างงาน และกลุ่มเด็กและเยาวชน

การดูแลกลุ่มเปราะบาง  
ตามแนวโน้มที่เพิ่มสูงขึ้น  
(ผู้สูงอายุ/คนพิการ)



## ด้านเศรษฐกิจและแรงงาน

- แม้ว่าภาพรวมการพัฒนาคนด้านเศรษฐกิจของกลุ่มจังหวัดภาคตะวันออกเฉียงเหนือตอนล่าง 1 มีแนวโน้มที่ดีขึ้น ทั้งรายได้ต่อหัวของประชากรและการลดลงของสัดส่วนประชากรยากจน แต่เมื่อเปรียบเทียบกับค่าเฉลี่ยของประเทศ และจังหวัดต่าง ๆ ยังคงมีความเหลื่อมล้ำเชิงพื้นที่ทางเศรษฐกิจอยู่ในระดับสูง
- อัตราการว่างงานยังคงอยู่ในระดับสูงเมื่อเปรียบเทียบกับค่าเฉลี่ยของประเทศ และส่วนใหญ่ยังคงเป็นแรงงานนอกระบบ
- ประชากรส่วนใหญ่ในกลุ่มจังหวัดภาคตะวันออกเฉียงเหนือตอนล่าง 1 มีปัญหาหนี้สินเพื่อการอุปโภคบริโภคของครัวเรือนอยู่ในระดับสูง

การเพิ่มรายได้  
- ภาคเกษตรกรรม  
- สินค้าเกษตรอินทรีย์

ภาคการท่องเที่ยว  
- วิถีชุมชน  
- อารยธรรมขอม



## ด้านสิ่งแวดล้อม

- ปัญหาวิกฤตด้านทรัพยากรป่าไม้ จากการลักลอบตัดไม้และการบุกรุกทำลายทรัพยากรธรรมชาติ เนื่องจากขาดที่ดินทำกิน
- การเพิ่มขึ้นของนักท่องเที่ยวจนเกินขีดความสามารถในการรองรับได้ของพื้นที่ อาจก่อให้เกิดปัญหาในการจัดการทรัพยากรธรรมชาติ รวมถึงขาดการอนุรักษ์ ป่าชุมชน ป่าบกพร่อง และรักษาทรัพยากรธรรมชาติและสิ่งแวดล้อมอย่างยั่งยืน

# 04

## บทบาทของวุฒิอาสา ในการขับเคลื่อนการพัฒนา



# การประชุมเชิงปฏิบัติการ เชื่อมเครือข่าย ร่วมขับเคลื่อนการพัฒนาอุตสาหกรรมระดับกลุ่มจังหวัด

## วัตถุประสงค์

สร้างเครือข่ายและกระบวนการทำงานร่วมกันระหว่างอุตสาหกรรม ระดับกลุ่มจังหวัด โดยมีประเด็นขับเคลื่อนที่ตอบโจทย์การพัฒนาอุตสาหกรรมระดับกลุ่มจังหวัดที่สอดคล้องกับศักยภาพของอุตสาหกรรม และบริบทของพื้นที่ ภายใต้ทิศทางการพัฒนาของแต่ละกลุ่มจังหวัด

## พื้นที่และกลุ่มเป้าหมาย ประกอบด้วย 15 กลุ่มจังหวัด ได้แก่

กลุ่มจังหวัดภาคเหนือตอนบน 1  
กลุ่มจังหวัดภาคเหนือตอนบน 2

กลุ่มจังหวัดภาคกลางตอนบน  
กลุ่มจังหวัดภาคกลางปริมณฑล

กลุ่มจังหวัดภาคตะวันออกเฉียงเหนือตอนบน 1  
กลุ่มจังหวัดภาคตะวันออกเฉียงเหนือตอนบน 2  
กลุ่มจังหวัดภาคตะวันออกเฉียงเหนือตอนล่าง 2

กลุ่มจังหวัดภาคใต้อันดามัน  
กลุ่มจังหวัดภาคใต้่าวไทย  
กลุ่มจังหวัดภาคใต้ชายแดน

2567

กลุ่มจังหวัดภาคตะวันออกเฉียงเหนือตอนกลาง  
กลุ่มจังหวัดภาคตะวันออกเฉียงเหนือตอนล่าง 1

กทม.

2568

กลุ่มจังหวัดภาคเหนือตอนล่าง 1  
กลุ่มจังหวัดภาคเหนือตอนล่าง 2

กำหนดพื้นที่และประเด็นนำร่อง  
ขับเคลื่อนการพัฒนาอุตสาหกรรมระดับกลุ่มจังหวัดเป้าหมาย

ติดตามผลการดำเนินงานของอุตสาหกรรม และภาคีเครือข่าย ทั้งปัจจัยความสำเร็จ ปัญหาและอุปสรรค  
เพื่อนำไปสู่การจัดทำแนวทางการขับเคลื่อนงานอุตสาหกรรมในระยะยาว

## ผลที่คาดว่าจะได้รับ

อุตสาหกรรม มีเครือข่ายและความร่วมมือในการขับเคลื่อนงานการพัฒนาแบบบูรณาการในระดับพื้นที่ที่เชื่อมโยงกับแผนพัฒนาในระดับต่าง ๆ โดยข้อเสนอแนะที่ได้จากการจัดประชุมเชิงปฏิบัติการฯ สามารถนำไปประมวล เพื่อประกอบการจัดทำยุทธศาสตร์การขับเคลื่อนงานของอุตสาหกรรม ระยะ 5 ปี

# ผลการดำเนินงานของวุฒิสภาในกลุ่มจังหวัดภาคตะวันออกเฉียงเหนือตอนล่าง 1

มีวุฒิสภาที่มีการดำเนินงานอย่างต่อเนื่อง สามารถติดตามได้ **182 คน**

## ชัยภูมิ

**19 คน** ผลงานโดดเด่น:

การให้ความรู้กระบวนการพัฒนาชุมชน การพัฒนาคุณภาพชีวิตคนในชุมชน การสร้างอาชีพ สร้างรายได้ การร่วมจัดกิจกรรมชุมชน

## บุรีรัมย์

**72 คน** ผลงานโดดเด่น:

การให้ความรู้กระบวนการพัฒนาชุมชน การพัฒนาคุณภาพชีวิตคนในชุมชน การสร้างอาชีพ สร้างรายได้ การร่วมจัดกิจกรรมชุมชน การจัดการรายการวิทยุ การอบรมคุณธรรม จริยธรรม การอนุรักษ์ประเพณีวัฒนธรรมชุมชน ดนตรีพื้นบ้าน หมอลำ พิธีรำ การใช้ผ้า ทอผ้า พานบายศรี การใช้ภาษาไทย และการบริหารจัดการเงิน

## นครราชสีมา

**42 คน** ผลงานโดดเด่น:

เกษตรปลอดสารพิษ เกษตรพอเพียง เกษตรธรรมชาติ กสิกรรมธรรมชาติ ศูนย์เรียนรู้ และการอนุรักษ์ดิน น้ำ ป่าปลูกป่า กำจัดขยะ ธนาคารน้ำใต้ดิน ให้ความรู้ระบบนิเวศธรรมชาติ

## สุรินทร์

**49 คน** ผลงานโดดเด่น:

การสอน/อบรมวิชาการเกี่ยวกับภาษา การจัดการศึกษา การวางแผน การจัดทำนโยบาย กฎหมาย วิทยาศาสตร์ และเทคโนโลยี จินตคณิต รวมทั้งการให้ความรู้สาธารณสุขชุมชน หน่วยแพทย์อาสา การพยาบาล สมุนไพรไทย อสม. การดูแลสุขภาพผู้สูงอายุ

# ความเชี่ยวชาญและผลการดำเนินงานวุฒิอาสาสมัครสมอง

วุฒิอาสา 182 คน

อายุ < 60 ปี

4 %

60 – 70 ปี

39 %

> 70 ปี

57%

## ความเชี่ยวชาญ

ด้านสังคม ชุมชน แรงงาน, 26%	ด้านการศึกษา, 23%	ด้านศิลปวัฒนธรรมและศาสนา, 12%	ด้านการเกษตร, 9%
		ด้านอื่น ๆ, 11%	ด้านทรัพยากรธรรมชาติและสิ่งแวดล้อม, 6%
			ด้านการแพทย์และสาธารณสุข, 4%



## ผลการดำเนินงานที่ผ่านมา 6 ด้าน

- ด้านการส่งเสริมอาชีพ รายได้ และพัฒนาเศรษฐกิจฐานราก** อาทิ การให้คำปรึกษาด้าน การเกษตร การสอนทำไม้ดัดไทย ฟาร์มวัว การจัดสรรที่ดินทำเกษตร การส่งเสริมกิจกรรม ไร่สารพิษ การเกษตรตามแนวคิดเศรษฐกิจพอเพียงในพื้นที่บ้าน การทอผ้าไหมและผ้าชิ้นตีน แดง การสอนทำดอกไม้ประดิษฐ์จากวัสดุเหลือใช้ การส่งเสริมการตลาด งานด้านท่องเที่ยว และบริหารจัดการ เครือข่ายธุรกิจ MOC BIZ CLUB
- ด้านการพัฒนาทักษะ ความสามารถ และส่งเสริมศักยภาพมนุษย์** อาทิ การให้ความรู้ด้าน กระบวนการยุติธรรม การสอนทำบัญชีครัวเรือน การให้คำปรึกษาด้านการเงิน การอบรม คุณธรรมจริยธรรมให้กับเด็กและเยาวชน การอบรมจินตคณิตโดยใช้ลูกคิด การอบรม E-learning การส่งเสริมการใช้ภาษาไทยอย่างถูกต้อง การจัดทำหนังสือเด็ก การรณรงค์ ป้องกันอุบัติเหตุ การจัดรายการวิทยุ การพัฒนาคุณภาพชีวิตผู้สูงอายุ
- ด้านการส่งเสริมสุขภาพอนามัยและสุขภาพที่ดี** อาทิ กิจกรรมกีฬาสำหรับผู้สูงอายุ Caregiver จิตอาสาชุมชน วิทยากรอบรมด้านสาธารณสุข หน่วยแพทย์อาสา (พอ.สว.) ให้ คำปรึกษาและความรู้ด้านสุขภาพรวมทั้งแพทย์แผนไทย
- การอนุรักษ์ และฟื้นฟูศิลปวัฒนธรรม** อาทิ การสอนทำพานบายศรี การขยายเครือข่าย OTOP พื้นที่บ้าน การสอนดนตรีพื้นบ้านอีสาน ศิลปะการฟ้อนรำ การจัดตั้งชมรมกันตริ้ม การสอนการเป็นหมอบัว การพัฒนาศักยภาพผู้ผลิต และผู้ประกอบการลดรายจ่าย พระราชทาน อนุรักษ์การทอผ้าลายทอง ภาษาและวรรณกรรมเขมรสำรวจภูมิประเทศ เพื่อการก่อสร้างชุมชน
- ด้านการอนุรักษ์ ฟื้นฟูทรัพยากรธรรมชาติและสิ่งแวดล้อม** อาทิ ให้ความรู้เกี่ยวกับพืช ระบบนิเวศ อนุรักษ์ดินและน้ำ รนาคำน้ำใต้ดิน รนาคำที่ดิน การให้ความรู้เกี่ยวกับการประยุกต์ใช้โซลาร์เซลล์ โดกหนองนาโมเดลระหว่างเครือข่ายพระสงฆ์ร่วมกับสถาบันพระปกเกล้า การปลูกต้นไม้เพิ่มเติมใน พื้นที่สาธารณะ วิทยากรอบรมด้านสิ่งแวดล้อม การกำจัดขยะ การทำน้ำหมัก การทำปุ๋ยอินทรีย์
- ด้านการพัฒนาเพื่อสร้างชุมชนเข้มแข็งพึ่งพาตนเองได้** อาทิ วิทยากรการวางแผนพัฒนา พื้นที่ การให้คำปรึกษาการทำกิจกรรมต่าง ๆ สวัสดิการชุมชนตั้งแต่ครรภ์มารดาถึงเชิง ตะกอน การสอนภาษาเขมร การสอนแปรรูปอาหาร การดูแล/ส่งเสริมสุขภาพของพระสงฆ์ การบริหารจัดการให้ผู้สูงอายุมีความสุขในบั้นปลายชีวิต การให้ความเห็นด้านนโยบาย สาธารณะ กลุ่มออมทรัพย์เพื่อการผลิตบ้านใหม่อุดม การจัดตั้งแหล่งศึกษาดูงานเกษตร ทฤษฎีใหม่ ชมรมแม่หญิง การประกอบการขนส่ง



## ประเด็นระดับความเห็น ของวุฒิสภา ธนาคารสมอง

- 1 ประเด็นที่สำคัญในการขับเคลื่อนการพัฒนา  
ในกลุ่มจังหวัด
- 2 แนวทางการขับเคลื่อนและวุฒิสภาที่เป็น  
เจ้าภาพหลักในการขับเคลื่อน

# ช่องทางการรับรู้ข้อมูล และประชาสัมพันธ์

1

จุลสารธนาคารสมอง  
(รายไตรมาส)



5

YouTube มูลนิธิพัฒนาไท  
(Pattanathai foundation)



2

เว็บไซต์ธนาคารสมอง  
([brainbank.nesdc.go.th](http://brainbank.nesdc.go.th))



6

TikTok มูลนิธิพัฒนาไท  
(Pattanathai foundation)



3

เว็บไซต์มูลนิธิพัฒนาไท  
[pattanathai.nesdc.go.th](http://pattanathai.nesdc.go.th)



7

Instagram  
(Brainbank\_Nesdc)



4

Facebook  
ธนาคารสมอง  
มูลนิธิพัฒนาไท



8

กลุ่ม Line  
(สศช. Brainbank)





**THANK YOU**