



การจัดประชุมเชิงปฏิบัติการวุฒิอาสาฯ ระดับกลุ่มจังหวัด ภาคเหนือตอนบน 1 ประจำปี พ.ศ. 2567



นางสาววรรณ พลิกามิน
รองเลขาธิการสภาพัฒนาการเศรษฐกิจและสังคมแห่งชาติ

วันที่ 4 เมษายน 2567

หัวข้อการนำเสนอ



1. เป้าหมายและสถานการณ์ด้านเศรษฐกิจและสังคมที่สำคัญระดับกลุ่มจังหวัด

2. สถานการณ์ด้านเศรษฐกิจและสังคมที่สำคัญรายจังหวัด

- สถานการณ์ที่สำคัญ
- ปัญหาและช่องว่างที่สำคัญ

3. ปัญหาและช่องว่างที่สำคัญระดับกลุ่มจังหวัด

4. บทบาทของวุฒิสภาและข้อเสนอแนะการพัฒนา

01

เป้าหมายและสถานการณ์
ด้านเศรษฐกิจและสังคม
ที่สำคัญระดับกลุ่มจังหวัด



เป้าหมายการพัฒนาภาคเหนือตอนบน 1 / ภาคเหนือ

เป้าหมายในการพัฒนาภาคเหนือ

พัฒนาพื้นที่บนพื้นฐานวัฒนธรรมสร้างสรรค์ สู่เศรษฐกิจมูลค่าสูงอย่างทั่วถึง
ประเด็นการพัฒนาของกลุ่มจังหวัด 1) การพัฒนาเศรษฐกิจท่องเที่ยวและการค้าในพื้นที่ 2) การพัฒนาเศรษฐกิจมูลค่าสูงด้วยการส่งออกสินค้าและบริการนอกพื้นที่ 3) การพัฒนาเศรษฐกิจเกษตรสร้างสรรค์ และ 4) การพัฒนาเศรษฐกิจสิ่งแวดล้อมเพื่อลดฝุ่นควัน

เป้าหมายการพัฒนาภาคเหนือ

2566 - 2570

เป็น “ฐานเศรษฐกิจสร้างสรรค์ของประเทศ”

ตามแนวคิด เศรษฐกิจสร้างสรรค์

สานสัมพันธ์ระหว่างพื้นที่ สุขภาวะดี วิถีชีวิตยั่งยืน

NEC – Creative LANNA

: เชียงใหม่ เชียงราย ลำพูน ลำปาง

• Products & Services

- Crafts/Art & Design/Digital content
- : Healthcare/Tourism/Gastronomy

• Cities & Spaces

• Creative Ecosystem

- Digital Infra/Incentive/Landscape /Events

Creative
Hi-Value Added

• Economic Corridors

- EEC : Science Park/ R&D/ ...
- NeEC : Bio Industry
- SEC : Tourism

• Subregion

- GMS/ AEC/ BIMSTEC

• Creative Cities

- Digital & Creative People

Connect
Hi-Opportunity

N
Direction
4C

NEW Normal

- Clean Air
- Clean Food
 - Organic/ Smart Farm
- Clean Cities
- Clean Environment
 - Forest / Water/ Soil
- Clean Energy
 - Bio Gas/ Bio Mass

Clean
Hi-Sustainable

Care

- คุณภาพชีวิต : คนยากจน / Active Aging
- มีมือแรงงาน : Reskill/ Upskill/ Creative skill/ Digital skill



แนวทางการพัฒนา

- 1) สนับสนุนการพัฒนาพื้นที่ระเบียงเศรษฐกิจพิเศษภาคเหนือ (NEC-Creative LANNA) ในจังหวัดเชียงใหม่ เชียงราย ลำพูน ลำปาง ให้เป็นพื้นที่เศรษฐกิจหลักของภาคและฐานเศรษฐกิจสร้างสรรค์ของประเทศ
- 2) ยกระดับการท่องเที่ยวและบริการที่มีศักยภาพให้มีคุณภาพ สนับสนุนเศรษฐกิจสร้างสรรค์ และกระจายประโยชน์สู่ชุมชน
- 3) พัฒนาการผลิตตามระบบเกษตรกรรมยั่งยืน เชื่อมโยงสู่อุตสาหกรรมแปรรูปมูลค่าสูง
- 4) เสริมศักยภาพของเมือง พื้นที่เขตพัฒนาเศรษฐกิจพิเศษชายแดน และระบบโครงสร้างพื้นฐานโลจิสติกส์สำคัญของภาคเพื่อสร้างโอกาสทางเศรษฐกิจและเอื้อต่อการอยู่อาศัย
- 5) พัฒนาและยกระดับคุณภาพชีวิต เพื่อแก้ไขปัญหาความยากจน พัฒนาผู้สูงอายุสู่การเป็นผู้สูงอายุที่มีศักยภาพ (Active Aging) และทักษะฝีมือแรงงานเพื่อรองรับการพัฒนาเศรษฐกิจสร้างสรรค์
- 6) บริหารจัดการทรัพยากรธรรมชาติ สิ่งแวดล้อมอย่างมีประสิทธิภาพเพื่อให้เกิดความยั่งยืน

โครงสร้างประชากรกลุ่มจังหวัดภาคเหนือตอนบน 1 (เชียงใหม่ ลำพูน ลำปาง และแม่ฮ่องสอน)

ภาคเหนือตอนบน 1
เปลี่ยนแปลง
สู่สังคมสูงวัย
อย่างสมบูรณ์

โดยมีสัดส่วนประชากรสูงอายุที่สุดในประเทศ
และมีความหลากหลายทางชาติพันธุ์

ประชากรรวมทั้งสิ้น
2,906,191 คน



สัดส่วนประชากรผู้สูงอายุ

ปี 2560

79.4%

20.6%

สังคมสูงวัยอย่างสมบูรณ์
(Completely Aged Society)

ปี 2567
(มกราคม)

75.2%

24.8%

สังคมสูงวัยอย่างสมบูรณ์
(Completely Aged Society)



สถานการณ์ด้านเศรษฐกิจและสังคมที่สำคัญ

ดัชนีความก้าวหน้าของชน (HAI) ในปี 2565 อยู่ที่ 0.6227 ต่ำกว่าค่าเฉลี่ยของประเทศ (0.6445)

มีความก้าวหน้ามากที่สุดคือ **การมีส่วนร่วมในสังคม** อยู่ที่ 0.7179 ซึ่งสูงกว่าค่าเฉลี่ยประเทศที่ 0.5697



มิติที่เป็นจุดอ่อนคือ **มิติด้านสุขภาพ** โดยเฉพาะปัญหาการฆ่าตัวตายและจำนวนผู้ป่วยใน **มิติด้านการศึกษา** พัฒนาการสมวัยของเด็ก และการเข้าถึงการศึกษาโดยเฉพาะประชาชนในพื้นที่ห่างไกล

ด้านเศรษฐกิจและชีวิตการทำงาน

รายได้เฉลี่ยต่อหัวของประชาชน **ต่ำกว่าค่าเฉลี่ย** ระดับประเทศ ในปี พ.ศ. 2565 อยู่ที่ 88,314 บาท/คน/ปี ต่ำกว่าค่าเฉลี่ยของประเทศที่มีมูลค่า 231,986 บาท/คน/ปี

ความยากจนเพิ่มขึ้น

สัดส่วนคนจน **เพิ่มสูงขึ้น** จากร้อยละ 8.34 ในปี พ.ศ 2564 เพิ่มขึ้นเป็นร้อยละ 10.18 ส่วนทางกับสัดส่วนคนจนในระดับประเทศ (ร้อยละ 1.37) และในภูมิภาคอื่น ๆ ที่มีแนวโน้มลดลงอย่างต่อเนื่อง

02

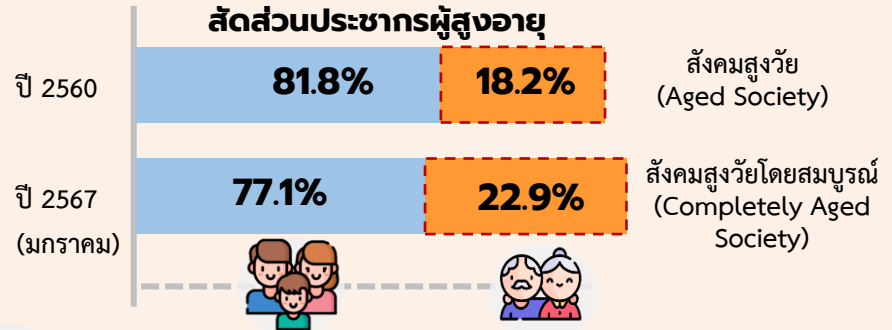


**สถานการณ์
ด้านเศรษฐกิจและสังคม
ที่สำคัญรายจังหวัด**

โครงสร้างประชากรจังหวัดเชียงใหม่

จังหวัดเชียงใหม่เข้าสู่สังคมสูงวัยโดยสมบูรณ์ โดยมีสัดส่วนผู้สูงอายุ (อายุ 60 ปีขึ้นไป) จำนวน 410,869 คน หรือคิดเป็นร้อยละ 22.8 ของประชากรทั้งหมด (เพิ่มขึ้นจากร้อยละ 17.3 ในปี 2560)

ประชากรรวมทั้งสิ้น
1,797,070 คน



สถานการณ์ด้านประชากรที่สำคัญ

ความหลากหลายทางสัญชาติ

เชียงใหม่มีชาวต่างชาติและผู้สูงอายุจากต่างชาติอาศัยอยู่มาก

ประชากรส่วนใหญ่ของเชียงใหม่มีสัญชาติไทย รองลงมาคือสัญชาติจีน



ผู้สูงอายุชาวต่างประเทศประเภท Retirement Visa

3,240 คน

ประชากรย้ายถิ่นมากในแรงงานอายุน้อย

ประชากรจังหวัดเชียงใหม่มีการย้ายถิ่นจำนวนทั้งสิ้น 21,434 คน โดยกลุ่มอายุ 25-29 ปี มีการย้ายถิ่นมากที่สุดจำนวน 4,468 คน (ร้อยละ 20.8) รองลงมาเป็นกลุ่มอายุ 15-19 ปี

มีความหลากหลายทางชาติพันธุ์

- กลุ่มกะเหรี่ยงมีสัดส่วนมากที่สุด (จำนวน 172,252 คน) รองลงมาคือกลุ่มลาหู่ (จำนวน 47,702 คน)
- นอกจากนี้ มีประชากรผู้สูงอายุจากต่างประเทศที่เข้ามาในจังหวัด โดยมีผู้สูงอายุชาวต่างประเทศประเภท Retirement Visa จำนวน 3,240 คน มีสัญชาติทั้งอเมริกัน ญี่ปุ่น จีน อังกฤษ และฝรั่งเศส

สถานการณ์ด้านเศรษฐกิจและสังคมที่สำคัญในจังหวัดเชียงใหม่

ดัชนีความก้าวหน้าของคน (HAI) จังหวัดเชียงใหม่

ในปี พ.ศ. 2565 จังหวัดเชียงใหม่ มีการพัฒนาคนในภาพรวมอยู่ที่ลำดับที่ 68 (ค่าดัชนี HAI = 0.6179) จากเดิมอยู่ที่ลำดับที่ 53 ในปี พ.ศ. 2564 โดยด้านชีวิตครอบครัวและชุมชนก้าวหน้าที่สุด (เลื่อนจากลำดับที่ 70 เป็น 42) แต่ด้านการศึกษา ด้านสุขภาพ ด้านชีวิตการงาน ยังมีลำดับที่ตกลงและต้องให้ความสำคัญ



ด้านการศึกษา

- ปีการศึกษาเฉลี่ยของประชากร 15 ปีขึ้นไปดีขึ้นเป็น **8.76 ปี**
 - พัฒนาการเด็กปฐมวัยเกิดความถดถอย (อยู่ในระดับร้อยละ **77**)
- ONET ระดับมัธยมศึกษาตอนปลายลดลง **34.83** (ปี 2562) **31.77** (ปี 2565)



ด้านสุขภาพและอุบัติเหตุ

- การเสียชีวิตมีแนวโน้มที่สูงขึ้น ส่วนใหญ่มาจากโรค NCDs
- อัตราการเกิดมีแนวโน้มลดลง ขณะที่อัตราการแรกเกิดมีน้ำหนักต่ำกว่าเกณฑ์สูงกว่าค่าเฉลี่ยของภาคเหนือ



ด้านที่อยู่อาศัยและสภาพแวดล้อม

- สัดส่วนประชากรพิการเพิ่มขึ้น
- ร้อยละ **2.83** (ปี 2562) **3.12** (ปี 2565)

ที่อยู่อาศัยและสภาพแวดล้อมมีแนวโน้มที่แย่งลง **0.62 คะแนน (ปี 2562)** **0.56 คะแนน (ปี 2565)**
ผลจากการลดลงของครัวเรือนที่มีที่อยู่อาศัยใช้วัสดุคงทนเป็นของตนเอง และประชากรประสบภัยพิบัติที่เพิ่มขึ้น



ด้านเศรษฐกิจและชีวิตการงาน

Gini Coefficient มีค่าเพิ่มขึ้น

รายได้ต่อหัวของประชากรเพิ่มขึ้น
สอดคล้องกับ GPP

ร้อยละ **30.95** (ปี 2562) **39.03** (ปี 2565)

รายได้ต่อหัว **133,306** บาท/คน/ปี (ปี 2564) | GPP **239,749** ล้านบาท (ปี 2564)

1/4 ของครัวเรือนมีหนี้สิน เพื่อการบริโภค และมีหนี้นอกระบบ อัตราว่างงานสูงกว่าอัตราระดับประเทศ



ด้านชีวิตครอบครัว ชุมชน และการมีส่วนร่วม

จำนวนองค์กรชุมชน **128.59** แห่ง/ประชากร (ปี 2562) **153.14** แห่ง/ประชากร (ปี 2565)

ครัวเรือนที่เป็นสมาชิกกลุ่ม/องค์กรในท้องถิ่นมากขึ้น

- เด็ก/เยาวชนเข้าสู่สถานพินิจ/คุ้มครองลดลง
- ผู้สูงอายุที่อยู่ลำพังคนเดียวลดลง
- การคมนาคมและการสื่อสารมีแนวโน้มที่ดีขึ้น

ปัญหา/ช่องว่างการดำเนินการที่สำคัญ

แนวทางการพัฒนาภายใต้แผนพัฒนาจังหวัด ยังไม่ครอบคลุม
แนวทางการพัฒนาด้านประชากรที่สำคัญ อาทิ การส่งเสริมสุขภาพ และป้องกันโรค ปัญหาด้านหนี้สินด้านการบริโภค และการสร้างความมั่นคงทางการเงินตั้งแต่ช่วงวัยแรงงานเพื่อแก้ไขปัญหาหนี้สินอย่างยั่งยืน

การแก้ไขปัญหาหมอกพิษทางอากาศ ที่ยังเป็นการดำเนินการภายในจังหวัดและกลุ่มจังหวัดเป็นหลัก โดยที่ยังมีช่องว่างด้านแนวทางในการดำเนินการป้องกันจากประเทศเพื่อนบ้าน/ภายในกลุ่มจังหวัดอื่น ๆ บริเวณใกล้เคียง

การสร้างสมดุลระหว่างการพัฒนาจังหวัดจากภาคการท่องเที่ยว ควบคู่ไปกับการพัฒนาประชากรและการพัฒนาอื่น ๆ ที่ยังต้องให้ความสำคัญกับการส่งเสริมการพัฒนา ที่ไม่ส่งผลกระทบต่อไปยังด้านอื่น ๆ

โครงสร้างประชากรจังหวัดลำพูน

จังหวัดลำพูน เข้าสู่สังคมสูงวัยโดยสมบูรณ์ และใกล้เคียงต่อการเข้าสู่สังคมสูงวัยระดับสุดยอด โดยมีสัดส่วนผู้สูงอายุ (อายุ 60 ปีขึ้นไป) จำนวน 108,891 คน หรือคิดเป็นร้อยละ 27.3 ของประชากรทั้งหมด (เพิ่มขึ้นจากร้อยละ 20.2 ในปี พ.ศ. 2560)

ประชากรรวมทั้งสิ้น

398,304 คน



สัดส่วนประชากรผู้สูงอายุ

ปี 2560

78.8%

21.1%

สังคมสูงวัยโดยสมบูรณ์ (Completely Aged Society)

ปี 2567 (มกราคม)



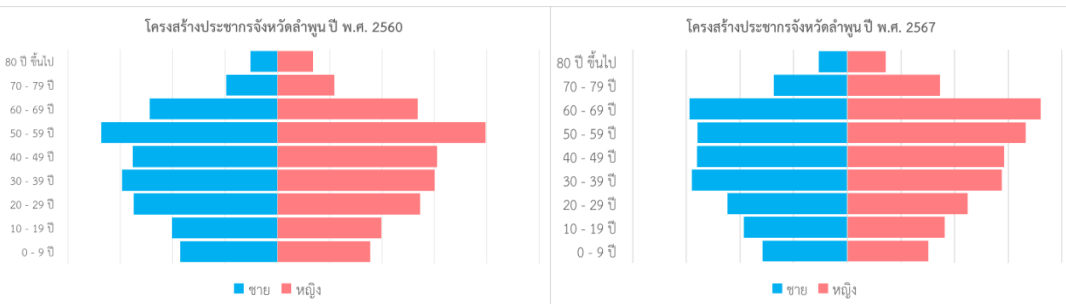
72.7%

27.3%

เริ่มเข้าใกล้สังคมสูงวัยระดับสุดยอด (Completely Aged Society)

พีระมิดประชากรของจังหวัดลำพูน ปี พ.ศ. 2560 และ พ.ศ. 2567

สถานการณ์ด้านประชากรที่สำคัญ



- สัดส่วนประชากรผู้สูงอายุเพิ่มสูงขึ้นอย่างรวดเร็ว และเข้าใกล้สังคมสูงวัยระดับสุดยอด
- มีความหลากหลายทางชาติพันธุ์และมีกลุ่มแรงงานต่างด้าวจำนวนมาก กลุ่มชาติพันธุ์บนกระจายตัวอยู่ใน 4 อำเภอ ประกอบด้วย อำเภอเถี ทุ่งหัวช้าง แม่ทา และบ้านโฮ้ง ซึ่งเป็นชนเผ่ากะเหรี่ยงและไทยพื้นราบเป็นหลัก ขณะที่มีคนต่างด้าวทำงานอยู่ในจังหวัดลำพูนประมาณ 12,009 คน ในปี พ.ศ. 2564 โดยส่วนใหญ่เป็นแรงงานตาม MOU 3 สัญชาติ

สถานการณ์ด้านเศรษฐกิจและสังคมที่สำคัญในจังหวัดลำพูน

● ดัชนีความก้าวหน้าของคน (HAI) จังหวัดลำพูน

ในปี พ.ศ. 2565 จังหวัดลำพูน มีการพัฒนาคนในภาพรวมอยู่ที่ลำดับที่ 38 (ค่าดัชนี HAI = 0.6416) จากเดิมที่อยู่ลำดับที่ 20 ในปี พ.ศ. 2564

โดยด้านชีวิตครอบครัวและชุมชนก้าวหน้าที่สุด (เลื่อนจากลำดับที่ 52 เป็น 31) แต่ด้านการศึกษา เศรษฐกิจ ที่อยู่อาศัยและสภาพแวดล้อมมีลำดับที่ตกลงไปและต้องให้ความสำคัญ



ด้านการศึกษา

- ปีการศึกษาเฉลี่ยของประชากร 15 ปีขึ้นไปดีขึ้นเป็น **8.74 ปี**
 - พัฒนาการเด็กปฐมวัยเกิดความถดถอย อยู่ในระดับร้อยละ **72**
- ONET ระดับมัธยมศึกษาตอนปลายเพิ่มขึ้น ร้อยละ **31.65** (ปี 2562) ▶ **32.74** (ปี 2565)



ด้านสุขภาพและอุบัติเหตุ

- การเสียชีวิตมีแนวโน้มที่สูงขึ้น ส่วนใหญ่มาจากโรค NCDs
- อัตราการเกิดมีแนวโน้มลดลง ขณะที่อัตราการแรกเกิดมีน้ำหนักต่ำกว่าเกณฑ์สูงกว่าค่าเฉลี่ยของประเทศภาคเหนือ

- สัดส่วนประชากรพิการเพิ่มขึ้น ร้อยละ **5.34** (ปี 2562) ▶ **5.84** (ปี 2565)



ด้านที่อยู่อาศัยและสภาพแวดล้อม

ที่อยู่อาศัยและสภาพแวดล้อมมีแนวโน้มที่แย่ลง

0.68 คะแนน (ปี 2562) ▶ **0.64 คะแนน (ปี 2565)**

ผลจากการลดลงของครัวเรือนที่มีที่อยู่อาศัยใช้วัสดุคงทนเป็นของตนเอง และการร้องเรียนปัญหามลพิษที่เพิ่มขึ้น



ด้านเศรษฐกิจและชีวิตการงาน

Gini Coefficient มีค่าเพิ่มขึ้น

ร้อยละ **25.93** (ปี 2562) ▶ **29.43** (ปี 2565)

ร้อยละ 44 ของครัวเรือนมีหนี้สิน เพื่อการบริโภค และมีหนี้นอกระบบ อัตราว่างงานต่ำกว่าอัตราระดับประเทศ

รายได้ต่อหัวของประชากรเพิ่มขึ้น สอดคล้องกับ GDP

รายได้ต่อหัว **226,464** บาท/คน/ปี (ปี 2564) | GDP **88,614** ล้านบาท (ปี 2564)



จังหวัดลำพูน



ด้านชีวิตครอบครัว ชุมชน และการมีส่วนร่วม

จำนวนองค์กรชุมชน **326.11** แห่ง/ประชากร (ปี 2562) ▶ **330.62** แห่ง/ประชากร (ปี 2565)

ครัวเรือนที่เป็นสมาชิกกลุ่ม/องค์กรในท้องถิ่นมากขึ้น

- เด็ก/เยาวชนเข้าสู่สถานพินิจ/คุ้มครองลดลง
- ผู้สูงอายุที่อยู่ลำพังคนเดียวเพิ่มขึ้น
- การคมนาคมและการสื่อสารมีแนวโน้มที่ดีขึ้น

ปัญหา/ช่องว่างการดำเนินการที่สำคัญ

การดำเนินการแก้ไขปัญหาหนี้สินครัวเรือนอย่างยั่งยืน โดยมาตรการส่วนใหญ่เป็นการดำเนินการช่วยเหลือระยะสั้น โดยที่ยังไม่มีการดำเนินการที่เกี่ยวข้องกับการสร้างความมั่นคงทางการเงินให้แก่ประชาชน ที่นำไปสู่การแก้ไขปัญหาหนี้สินครัวเรือนอย่างยั่งยืน

การแก้ไขปัญหามลพิษทางอากาศ ที่ยังเป็นดำเนินการภายในจังหวัดและกลุ่มจังหวัดเป็นหลัก โดยที่ยังมีช่องว่างด้านแนวทางในการดำเนินการป้องกันจากประเทศเพื่อนบ้าน/ภายในกลุ่มจังหวัดอื่น ๆ บริเวณใกล้เคียง

การพัฒนาคุณภาพชีวิตคนพิการ ที่ยังไม่สะท้อนถึงแนวทางขับเคลื่อนแผนร่วมกันระหว่างหน่วยงานเครือข่ายความร่วมมือในพื้นที่จังหวัดการสร้างสภาพแวดล้อมที่เอื้อต่อการดำเนินชีวิตของผู้พิการยังไม่ทั่วถึง

โครงสร้างประชากรจังหวัดลำปาง

จังหวัดลำปางเปลี่ยนแปลงสู่สังคมสูงวัยระดับสุดยอด
มีสัดส่วนผู้สูงอายุ (อายุ 60 ปีขึ้นไป)
จำนวน 199,926 คน
คิดเป็นร้อยละ 28.13 ของประชากรทั้งหมด
(เพิ่มขึ้นจากร้อยละ 21.31 ในปี พ.ศ. 2560)

ประชากรรวมทั้งสิ้น
710,817 คน



ปี 2560

ปี 2567

สัดส่วนประชากรผู้สูงอายุ

78.69%

21.31%

สังคมวัยอย่างสมบูรณ์
(Completely Aged Society)

71.87%

28.13%

สังคมสูงวัยระดับสุดยอด
(Super-aged Society)



สถานการณ์ด้านประชากรที่สำคัญ

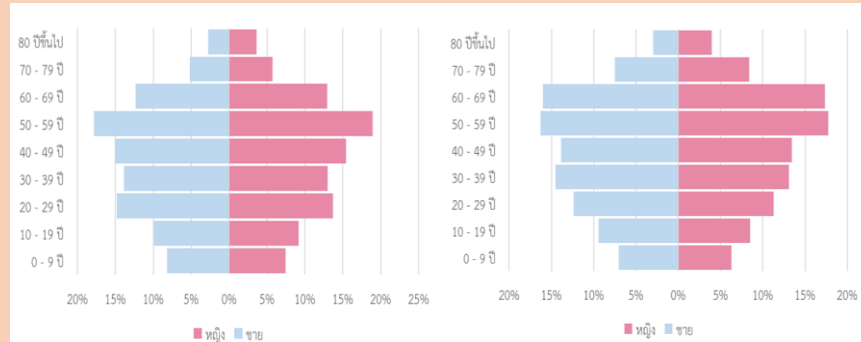


การเป็นสังคมสูงวัยของจังหวัดลำปาง
เป็นไปอย่างรวดเร็วกว่าจังหวัดอื่น ๆ



อัตราการเกิดน้อยกว่าอัตราการตาย
อย่างเห็นได้ชัด

พีรามิตประชากรปี 2560 และ 2567



โครงสร้างประชากรปี 2560 และปี 2567

สถานการณ์ด้านการพัฒนาประชากรที่สำคัญในจังหวัดลำปาง

● ดัชนีความก้าวหน้าของคน (HAI) จังหวัดลำปาง

ในปี พ.ศ. 2565 มีภาพรวมการพัฒนาคนอยู่ที่ 0.6390 ซึ่งต่ำกว่าค่าเฉลี่ยประเทศที่ 0.6445 และลดลงจากปีก่อนที่ 0.6565 โดยด้านที่มีความก้าวหน้ามากที่สุด ได้แก่ ด้านการมีส่วนร่วม ซึ่งมีค่าคะแนน 0.7740 สูงกว่าปีก่อนหน้าที่มีค่าคะแนน 0.7642



ด้านการศึกษา

จำนวนปีการศึกษาเฉลี่ยดีดขึ้น แต่ยังต่ำกว่าค่าเฉลี่ยประเทศ

8.71 ปี



พัฒนาการของเด็กเล็ก มีแนวโน้มถดถอย ร้อยละ 84.13



คะแนนเฉลี่ย O-net ลดลง 31.59 คะแนน



ด้านสุขภาพและอุบัติเหตุ

อัตราการฆ่าตัวตายสำเร็จสูง

16.30 คนต่อแสนคน



จำนวนคนพิการที่สูงขึ้น อย่างต่อเนื่อง

ร้อยละ 5.14



การตายจากอุบัติเหตุบนท้องถนน มีสูงขึ้น

เป็น 32.69 คนต่อแสนคน



ด้านที่อยู่อาศัยและสภาพแวดล้อม

การเชื่อมต่ออินเทอร์เน็ตในระดับครัวเรือนน้อยกว่าค่าเฉลี่ยทั้งประเทศ

ร้อยละ 77.95



ประชาชนในจังหวัดลำปางประสบภัยพิบัติมากขึ้น

ร้อยละ 4.97



ด้านเศรษฐกิจและชีวิตการงาน

รายได้เฉลี่ยต่อหัวสูงขึ้นแต่น้อยกว่าค่าเฉลี่ยทั้งประเทศ

104,754 บาท/คน/ปี



อัตราการว่างงานสูงกว่าค่าเฉลี่ยประเทศ

ร้อยละ 2.30



แรงงานที่มีหลักประกันทางสังคมยังคงน้อยกว่าค่าเฉลี่ยของประเทศ

ร้อยละ 36.04



กลุ่มจังหวัดภาคเหนือตอนบน 1



ด้านชีวิตครอบครัว ชุมชน และการมีส่วนร่วม

ครัวเรือนที่ทำกิจกรรมสาธารณะของหมู่บ้านอยู่ในระดับที่สูง

ร้อยละ 99.98



ผู้สูงอายุที่อยู่ลำปางมีสัดส่วนสูงเป็นอันดับต้น ๆ ของประเทศ

ร้อยละ 11.83

ปัญหา/ช่องว่างการดำเนินการที่สำคัญ

สุขภาพจิต อัตราการฆ่าตัวตายสำเร็จของประชาชน โดยเฉพาะอย่างยิ่งเพศชายอยู่ในระดับที่สูง เมื่อเทียบกับทั้งประเทศ

สัดส่วนคนจนมีแนวโน้มเพิ่มขึ้น สัดส่วนประชากรยากจนในจังหวัดลำปางมีแนวโน้มสูงขึ้นแม้รายได้ต่อหัวจะสูงขึ้นซึ่งสะท้อนว่า รายได้ของประชาชนเพิ่มขึ้นไม่ทันกับค่าใช้จ่ายเพื่อการอุปโภคและบริโภค

อัตราการเสียชีวิตบนท้องถนนอยู่ในระดับที่สูงและเพิ่มขึ้นอย่างต่อเนื่อง โดยสาเหตุหลัก คือ การเมาสุรา การขับรถความเร็วเกินกำหนด ทักษะวิสัยไม่ดี และสภาพของยานพาหนะที่ไม่พร้อม

โครงสร้างประชากรจังหวัดแม่ฮ่องสอน

จังหวัดแม่ฮ่องสอนยังเป็นสูงวัย

โดยสัดส่วนผู้สูงอายุ (อายุ 60 ปีขึ้นไป)

จำนวน 43,655 คน

คิดเป็นร้อยละ 15.18 ของประชากรทั้งหมด
(เพิ่มขึ้นจากร้อยละ 12.40 ในปี พ.ศ. 2560)

ประชากรรวมทั้งสิ้น
287,625 คน



ปี 2560

สัดส่วนประชากรผู้สูงอายุ

87.60%

12.40%

สังคมสูงวัย
(Aged Society)

ปี 2567

84.82%

15.18%

สังคมสูงวัย
(Aged Society)



สถานการณ์ด้านประชากรที่สำคัญ



สัดส่วนประชากรที่ไม่มีสัญชาติไทยประมาณ ร้อยละ 15 สูงเป็นลำดับต้น ๆ ของประเทศ จาก 2 ปัจจัย ได้แก่



มีประชากรกลุ่มชาติพันธุ์อยู่ในพื้นที่ อาทิ อาข่า ปากาเกอญอ ลีซอ ไทยใหญ่ ปะโอ และจีนยูนนาน



มีพรมแดนติดกับประเทศเมียนมา ซึ่งยังคงมีปัญหาความไม่สงบภายในประเทศ ทำให้มีผู้อพยพเพื่อลี้ภัยสงคราม



สัดส่วนประชากรสูงอายุที่น้อยกว่ากลุ่มจังหวัดอื่น ๆ

จังหวัดแม่ฮ่องสอนเป็นจังหวัดที่มีสัดส่วนผู้สูงอายุต่อประชากรรวมต่ำกว่าจังหวัดอื่น ๆ ในกลุ่มจังหวัดภาคเหนือตอนบน 1 โดยมีสัดส่วนผู้สูงอายุเพียงร้อยละ 15.18 ขณะที่ในภาคเหนือตอนบน 1 มีสัดส่วนผู้สูงอายุเฉลี่ยร้อยละ 24.76 ของประชากรทั้งหมด



อัตราการเกิดยังคงสูงกว่าอัตราการตาย

อัตราการเกิดยังคงสูงกว่าอัตราการตาย โดยในปี 2566 สัดส่วนการเกิดต่อการตายอยู่ที่ประมาณ 1.90 : 1 โดยมีการเกิด 3,227 ราย และการตาย 1,696 ราย

สถานการณ์ด้านการพัฒนาประชากรที่สำคัญในจังหวัดแม่ฮ่องสอน

● ดัชนีความก้าวหน้าของคน (HAI) จังหวัดแม่ฮ่องสอน

ในปี พ.ศ. 2565 มีภาพรวมการพัฒนาคนอยู่ที่ 0.5974 ซึ่งต่ำกว่าค่าเฉลี่ยประเทศที่ 0.6445 และเพิ่มขึ้นจากปีก่อนที่ 0.5861 โดยด้านที่มีความก้าวหน้ามากที่สุดได้แก่ ด้านเศรษฐกิจ ซึ่งมีค่าคะแนน 0.6363 สูงกว่าปีก่อนหน้าที่มีค่าคะแนน 0.6233



ด้านการศึกษา

จำนวนปีการศึกษาเฉลี่ยต่ำสุดในประเทศ

6.04 ปี



เด็กที่ไม่อยู่ในระบบการศึกษา

ร้อยละ 23.62



คะแนนเฉลี่ย O-net ลดลง
ร้อยละ 28.61 คะแนน



ด้านสุขภาพและอุบัติเหตุ

อัตราการฆ่าตัวตายสำเร็จสูงเป็นลำดับต้น ๆ ของประเทศ

17.00 คนต่อแสนคน



จำนวนคนพิการที่คอย ๆ สูงขึ้นอย่างต่อเนื่อง

ร้อยละ 3.24



ด้านที่อยู่อาศัยและสภาพแวดล้อม

การเชื่อมต่ออินเทอร์เน็ตในระดับครัวเรือนน้อยกว่าค่าเฉลี่ยทั้งประเทศ

ร้อยละ 68.51



บ้านที่อยู่อาศัยใช้วัสดุทนและเป็นของตนเอง

ร้อยละ 50.14



ด้านเศรษฐกิจและชีวิตการงาน

รายได้เฉลี่ยต่อหัวสูงขึ้นแต่น้อยกว่าค่าเฉลี่ยทั้งประเทศ

65,633 บาท/คน/ปี



อัตราการว่างงานอยู่ในระดับที่ต่ำกว่าค่าเฉลี่ยของประเทศ

ร้อยละ 0.55



แรงงานที่มีหลักประกันทางสังคมยังมีน้อยกว่าค่าเฉลี่ยของประเทศ

ร้อยละ 22.24



กลุ่มจังหวัดภาคเหนือตอนบน 1



ด้านชีวิตครอบครัว ชุมชน และการมีส่วนร่วม

ครัวเรือนที่ทำกิจกรรมสาธารณะของหมู่บ้านอยู่ในระดับปานกลาง

ร้อยละ 57.86



ประชาชนที่ใช้สิทธิเลือกตั้งอยู่ในระดับที่สูง

ร้อยละ 12.4

ปัญหา/ช่องว่างการดำเนินการที่สำคัญ

สุขภาพจิต อัตราการฆ่าตัวตายสำเร็จของประชาชน โดยเฉพาะอย่างยิ่งเพศชายอยู่ในระดับที่สูง จึงควรต้องอาศัยการทำงานร่วมกันระหว่างภาคีเครือข่าย ทั้งภาครัฐและภาคส่วนอื่น ๆ นอกภาครัฐ

สัดส่วนคนจนอยู่ในระดับที่สูง สัดส่วนประชากรยากจนในจังหวัดแม่ฮ่องสอนยังมีสัดส่วนที่สูง แม้ว่าจังหวัดแม่ฮ่องสอนจะได้ดำเนินโครงการเพื่อแก้ไขปัญหาความยากจนในลักษณะตัวแบบต่าง ๆ แต่ตัวแบบดังกล่าวยังไม่นำไปสู่การลดสัดส่วนประชากรที่ยากจนได้อย่างมีนัยสำคัญ

สัดส่วนของแรงงานที่มีหลักประกันทางสังคมยังอยู่ในระดับที่ต่ำ โดยแรงงานที่มีหลักประกันทางสังคมคิดเป็นเพียงร้อยละ 22.24 ขณะที่กลุ่มแรงงานนอกระบบกำลังเผชิญกับปัญหาด้านหนี้สิน โดยเฉพาะอย่างยิ่งปัญหาด้านนอกระบบ



03

ปัญหาและช่องว่าง ที่สำคัญระดับกลุ่มจังหวัด

สรุปปัญหา/ช่องว่างการดำเนินการที่สำคัญ



ด้านสุขภาพ

ปัญหาด้านสุขภาพเป็นปัญหาที่สำคัญของภาคเหนือตอนบน 1 โดยเฉพาะปัญหาเรื่องสุขภาพจิต การป่วยติดเตียง ภาวะการฉีกป่วยด้วยโรคไม่ติดต่อเรื้อรังยังคงสูงอย่างต่อเนื่อง ซึ่งเป็นหนึ่งในปัจจัยกระตุ้นที่ส่งผลให้ฆ่าตัวตายสำเร็จ



ด้านเศรษฐกิจและชีวิตการงาน

- รายได้ต่อหัวของประชากรยังคงอยู่ในระดับที่ต่ำ
- สัดส่วนคนจนอยู่ในระดับสูงและความเหลื่อมล้ำด้านรายจ่ายเพิ่มสูงขึ้นค่อนข้างมาก
- อัตราการว่างงานสูง โดยเฉพาะกลุ่มบัณฑิตที่จบระดับปริญญาตรีที่ไม่มีประสบการณ์ (จบไม่เกิน 1 ปี) ว่างงานอยู่ที่ร้อยละ 80 เพิ่มขึ้นจากร้อยละ 41 ในปี พ.ศ. 2562
- อัตราการทำงานต่ำระดับมีแนวโน้มเพิ่มสูงขึ้น โดยเฉพาะในกลุ่มผู้จบระดับปริญญา



ด้านการศึกษา



เด็กปฐมวัยมีพัฒนาการถดถอย แม้สัดส่วนการเข้าถึงการศึกษา ระดับปฐมวัยเพิ่มสูงขึ้น แต่ยังคงมีเด็กจำนวนไม่มากที่มีพัฒนาการ สมวัยตามเกณฑ์ โดยมีสาเหตุมาจากการขาดโภชนาการที่มีคุณภาพ การขาดทักษะและความเข้าใจในการอบรมเลี้ยงดูเด็กปฐมวัย



ด้านสภาพแวดล้อม

ปัญหามลพิษ PM2.5 ยังคงเป็นประเด็นปัญหาที่สำคัญของกลุ่มจังหวัด แม้ว่าจะมีอัตราการร้องเรียนปัญหามลพิษลดลง อย่างไรก็ตาม จากรายงานคุณภาพอากาศของโลกโดย IQAir ปี พ.ศ. 2565 ชี้ว่า พื้นที่ภาคเหนือมีความเข้มข้นฝุ่น PM2.5 เฉลี่ยต่อปีมากที่สุดของไทย



04

บทบาทของวุฒิสภา และข้อเสนอแนะการพัฒนา

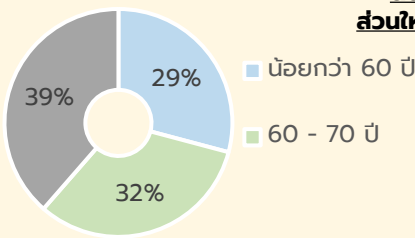


วุฒิอาสาธนาคารสมองในพื้นที่ภาคเหนือตอนบน 1 (เชียงใหม่ ลำพูน ลำปาง แม่ฮ่องสอน)



สถานการณ์ปัจจุบัน

วุฒิอาสาฯ ภาคเหนือตอนบน 1 ที่มีการดำเนินงานอย่างต่อเนื่องและสามารถติดตามได้ จำนวน 127 คน ส่วนใหญ่อายุมากกว่า 70 ปีขึ้นไป



วุฒิอาสาในพื้นที่โดยส่วนใหญ่มีความเชี่ยวชาญด้านการเกษตรและด้านสังคม ชุมชน แรงงาน

ความเชี่ยวชาญ/จังหวัด	เชียงใหม่	แม่ฮ่องสอน	ลำปาง	ลำพูน	รวม
ด้านสังคม ชุมชน แรงงาน	16		5	6	27
ด้านการเกษตร	19	1	3	3	26
ด้านการแพทย์และสาธารณสุข	10		3	11	24
ด้านการศึกษา	7	1	4	3	15
ด้านศิลปวัฒนธรรมและศาสนา	8	2	1	2	13
ด้านทรัพยากรธรรมชาติและสิ่งแวดล้อม	6		2	1	9
ด้านกฎหมาย	1	2		1	4
ด้านการเงิน การคลัง งบประมาณ	4				4
ด้านการปกครอง การเมือง	1				1
ด้านการประชาสัมพันธ์			1		1
ด้านพลังงาน				1	1
ด้านวิศวกรรม	1				1
ด้านสถาปัตยกรรม	1				1
รวม	74	6	19	28	127



ผลการดำเนินงานที่ผ่านมา 6 ด้าน

- ด้านการส่งเสริมอาชีพ รายได้ และพัฒนาเศรษฐกิจฐานราก** อาทิ การส่งเสริมการปลูกพืชตระกูลถั่ว จัดอาสาให้ความรู้ส่งเสริมอาชีพ การส่งเสริมอาชีพการถนอมอาหาร เป็นที่ปรึกษาให้เกษตรกรเรื่องข้าว และการสร้างมูลค่าเพิ่มของข้าว การส่งเสริมการเลี้ยงไก่ดำมาเลย์
- ด้านการพัฒนาทักษะ ความสามารถ และส่งเสริมศักยภาพมนุษย์** อาทิ เป็นวิทยากรในเรื่องความเสมอภาคระหว่างเพศ การถ่ายทอดองค์ความรู้ในเรื่องการทำแผนชุมชน การพัฒนาการศึกษาแก่เด็กด้อยโอกาส ร่วมจัดรายการให้แก่มหาจุฬารัฐวิद्याลัย
- ด้านการส่งเสริมสุขภาพอนามัยและสุขภาวะที่ดี** อาทิ Hotline คลายทุกข์ ปัญหาด้านสุขภาพ ให้ความรู้ด้านสุขภาพตั้งแต่แรกเกิดโดยอาศัยหลักปรัชญาเศรษฐกิจพอเพียง ช่วยเหลือผู้ป่วยติดเตียงและบำบัดผู้ติดยาด้วยสมุนไพรไทย
- การอนุรักษ์ และฟื้นฟูศิลปวัฒนธรรม** อาทิ โครงการอนุรักษ์ประเพณีวัฒนธรรมชุมชนไทยใหญ่ การสอนดนตรีพื้นเมือง การส่งเสริมอาชีพการทอผ้าชนเผ่า รวมกลุ่มผู้สูงอายุเพื่อเผยแพร่ประเพณีท้องถิ่น วิทยากรด้านศิลปะและวัฒนธรรมล้านนา
- ด้านการอนุรักษ์ ฟื้นฟูทรัพยากรธรรมชาติและสิ่งแวดล้อม** อาทิ การปลูกป่าสร้างฝาย การรวมกลุ่มเครือข่ายอาสาชาติพันธุ์ ทำฝายชะลอน้ำ การให้ความรู้ชุมชนเรื่องการลดโลกร้อน และการใช้สารชีวภัณฑ์เพื่อกำจัดแมลง
- ด้านการพัฒนาเพื่อสร้างชุมชนเข้มแข็งพึ่งพาตนเองได้** อาทิ การทำศูนย์การเรียนรู้การพัฒนาการเกษตรธรรมชาติตามหลักเศรษฐกิจพอเพียง การส่งเสริมและเผยแพร่ความรู้ด้านเกษตรอินทรีย์แก่เกษตรกรในพื้นที่



ผลงานโดดเด่น

- เชียงใหม่** ศูนย์เรียนรู้การพัฒนาการเกษตรธรรมชาติ ตามหลักเศรษฐกิจพอเพียงบ้านอรุโณทัย ให้องค์ความรู้ด้านการเกษตรควบคู่การนำเทคโนโลยีมาประยุกต์ใช้ จัดอบรมให้เกษตรกรได้ใช้งานจริงและลงมือปฏิบัติ และตระหนักถึงการทำการเกษตรที่เป็นมิตรต่อสิ่งแวดล้อม โดยเป็นความร่วมมือของวุฒิอาสาฯ จังหวัดเชียงใหม่ ลำพูน และภาคจากหลากหลายจังหวัด
- แม่ฮ่องสอน** กิจกรรมส่งเสริมและอนุรักษ์วัฒนธรรมประเพณีท้องถิ่น และชุมชนไทยใหญ่
- ลำปาง** การพัฒนาคนด้วยกระบวนการเรียนรู้สร้างสรรคด้วยปัญญา ส่งเสริมการเกษตรที่เป็นมิตรต่อสิ่งแวดล้อม และเศรษฐกิจพอเพียง รวมถึงการ

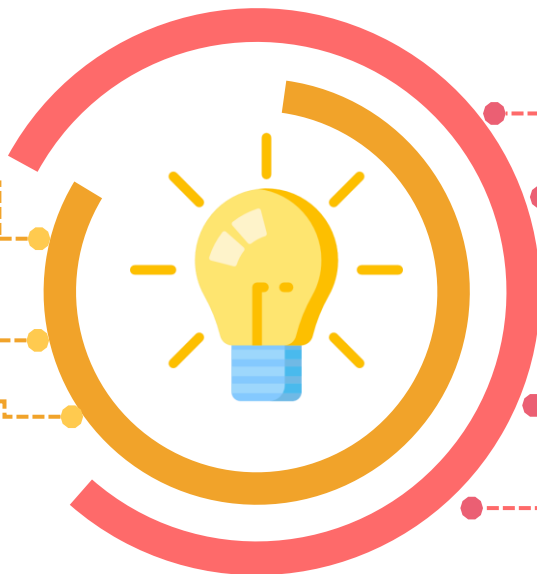
ปัจจัยแห่งความสำเร็จและข้อจำกัด

ปัจจัยแห่งความสำเร็จ

ภาคีเครือข่ายที่สนับสนุนการขับเคลื่อนงานของวุฒิสภาฯ อย่างต่อเนื่องและจริงจัง

การทำงานข้ามจังหวัดของวุฒิสภาฯ

การทำหน้าที่เป็นตัวกลางในการประสานและเชื่อมโยงความต้องการระหว่างพื้นที่กับหน่วยงานที่ให้การสนับสนุน



ข้อจำกัด

ความเข้าใจในบทบาทของวุฒิสภาฯ ยังไม่ชัดเจนและถูกต้อง

ขาดการสร้างเครือข่ายและตัวกลางเชื่อมโยงระหว่างวุฒิสภาฯ กับภาคีเครือข่ายใหม่ๆ ที่หลากหลาย

การรวมกลุ่มเพื่อขับเคลื่อนงานในกลุ่มวุฒิสภาฯ ยังมีไม่มาก

ขาดการสร้างวุฒิสภาฯ ที่เป็น Active Aging

การเชื่อมโยงเครือข่ายในพื้นที่ที่สามารถสนับสนุนและส่งเสริมการทำงานระหว่างกันยังมีไม่มาก

ประเด็นระดมความเห็นของวุฒิสภาการสาธารณสุข

01

**การขยายเครือข่ายสมาชิกวุฒิสภาการสาธารณสุขที่เป็น
ผู้สูงอายุที่มีศักยภาพ (Active Aging)**

02

**บทบาทของวุฒิสภาการสาธารณสุขในการร่วมขับเคลื่อน
และข้อเสนอแนะการพัฒนาที่สำคัญ**



THANK YOU