



# ธนาคาร <sup>จุฬาร</sup> *ค* มอ

สื่อสร้างสัมพันธ์      สรรค์สร้างสังคม



ฉบับที่ ๓๐ เดือนธันวาคม ๒๕๖๕



- ❑ A TALE OF THE TWO CITIES : ปักกิ่งและวอชิงตัน
- ❑ ปรัชญาของเศรษฐกิจพอเพียงกับการสร้างแผ่นดินสามมิติสูง
- ❑ มหาสารคามเมืองน่าอยู่ สิ่งแวดล้อมดี ด้วยพลังร่วมของวุฒิสภาฯ
- ❑ เครื่อง่ายหลาน ๆ กับธนาคารออม : Chumphon New Gen เริ่มเห็นผล
- ❑ อนาคตของการทำงาน (Future of Work)
- ❑ รถไฟรางเบาขอนแก่น : แนวทางการพัฒนาโครงสร้างพื้นฐานอย่างมีส่วนร่วม เหมาะสมกับพื้นที่ และท้องถิ่นได้รับประโยชน์สูงสุด



## ขอนแก่น เมืองอัจฉริยะ

KHON KAEN  
SMART  
CITY



# บทบรรณาธิการ

เมื่อวันที่ ๒ พฤศจิกายน ๒๕๖๕ เว็บไซต์ราชกิจจานุเบกษา ประกาศใช้แผนพัฒนาเศรษฐกิจและสังคมแห่งชาติ ฉบับที่ ๑๓ โดยมีผลบังคับใช้ตั้งแต่วันที่ ๑ ต.ค. ๒๕๖๕-๓๐ ก.ย. ๒๕๗๐ มีสถานะเป็นแผนระดับที่ ๒ ซึ่งเป็นกลไกที่สำคัญในการแปลงยุทธศาสตร์ชาติไปสู่การปฏิบัติ และใช้เป็นกรอบสำหรับการจัดทำแผนระดับที่ ๓ รวมทั้งเป็นระยะ ๕ ปีที่สองของยุทธศาสตร์ชาติ เพื่อให้การดำเนินงานของภาคีการพัฒนาต่าง ๆ ที่เกี่ยวข้องสามารถขับเคลื่อนและสนับสนุนการดำเนินงานให้บรรลุเป้าหมาย เพื่อให้ **“ประเทศไทยมีความมั่นคง มั่งคั่ง ยั่งยืน เป็นประเทศพัฒนาแล้ว ด้วยการพัฒนาตามหลักปรัชญาของเศรษฐกิจพอเพียง”** ซึ่งวุฒิสภาฯ ถือเป็นหนึ่งในพลังร่วมการขับเคลื่อนชุมชน สังคม และประเทศ ทั้งนี้ ในปี ๒๕๖๖ สำนักงานสภาพัฒนาการเศรษฐกิจและสังคมแห่งชาติ (สศช.) และมูลนิธิพัฒนาไท (มพท.) จะร่วมกันขับเคลื่อนแผนพัฒนาฯ ฉบับที่ ๑๓ โดยการสร้างความรู้ความเข้าใจในแผนพัฒนาฯ ฉบับที่ ๑๓ แผนพัฒนาประชากร แผนพัฒนาภาค และมีมติการขับเคลื่อนการพัฒนาชุมชนของวุฒิสภาฯ ที่นำไปสู่การกำหนดประเด็นและแนวทางการขับเคลื่อนงานของวุฒิสภาฯ เชิงรุกในระยะยาว ด้วยการจัดประชุมเชิงปฏิบัติการระดับภูมิภาค ทั้ง ๔ ภาค ในช่วงปี ๒๕๖๖ สำหรับวัน เวลา และสถานที่ จะแจ้งให้ทราบต่อไป แล้วเตรียมพบกันใหม่ ๆ นี้

สำหรับเนื้อหาสาระของจุลสารฉบับนี้ ยังคงอัดแน่นไปด้วยเนื้อหาสาระที่เป็นประโยชน์ต่อการทำงานของวุฒิสภาฯ และภาคีเครือข่าย และสอดคล้องกับสถานการณ์ในปัจจุบัน เริ่มจากคอลัมน์ **“ก้าวทันโลก”** ที่วิเคราะห์วิกฤตสังคมรัสเซีย และความสัมพันธ์ระหว่าง ๒ ประเทศมหาอำนาจของโลก คือ จีนและสหรัฐอเมริกา ทั้งด้านการค้า การเงิน วิทยาศาสตร์ และความรู้ทางวิชาการ ใน **“A TALE OF THE TWO CITIES : ปักกิ่งและวอชิงตัน”** บทความน่ารู้ที่เป็นเรื่องต่อเนื่องจากบทความเรื่อง **“การพัฒนาอำเภออย่างบูรณาการสู่แผ่นดินสามัคคี”** โดยกล่าวถึงวิถีปฏิบัติตามปรัชญาของเศรษฐกิจพอเพียง ที่นำไปสู่การอยู่ร่วมกันอย่างสมดุล และขับเคลื่อนให้ชุมชนเข้มแข็ง โดยเริ่มจากจุดเล็ก ๆ ในชุมชนขยายผลไปยังตำบล อำเภอ จังหวัด และประเทศ รวมทั้งนำไปสู่สันติภาพของโลกในอนาคต เรื่อง **“ปรัชญาของเศรษฐกิจพอเพียง**

**กับการสร้างแผ่นดินสามัคคี”** ต่อมาเป็นบทความขับเคลื่อนงานของวุฒิสภาฯ ๒ จังหวัด ได้แก่ **“มหาสารคาม เมืองน่าอยู่ สิ่งแวดล้อมดี ด้วยพลังร่วมของวุฒิสภาฯ”** โดยวุฒิสภาฯ ร่วมกับภาคีเครือข่ายทั้งในและนอกพื้นที่ ขับเคลื่อนโครงการในหลากหลายด้าน อาทิ การเกษตร ธรรมชาติ สิ่งแวดล้อม และทรัพยากรมนุษย์ และ **“เครือข่ายหลาน ๆ กับธนาคารสมอง : Chumphon New Gen เริ่มเห็นผล”** เป็นการจับมือกับเครือข่ายเด็กและเยาวชนรุ่นใหม่ ร่วมคิดร่วมทำงาน โดยนำเทคโนโลยีดิจิทัลมาขับเคลื่อนงานด้วยการไลฟ์สดขายสินค้าเกษตรงานประเพณีของชุมชน และการฝึกอบรมต่าง ๆ

อีกหนึ่งบทความที่ห้ามพลาดคือ **“อนาคตของการทำงาน”** ที่กล่าวถึงสถานการณ์ ปัญหา ปัจจัยขับเคลื่อนที่สำคัญต่ออนาคตของการทำงาน รวมถึงภาพอนาคตของการทำงานในบริบทประเทศไทย เพื่อเตรียมรับมือกับการเปลี่ยนแปลงและการออกแบบอนาคตที่พึงประสงค์ให้กับตลาดแรงงานในประเทศ ติดตามได้ในคอลัมน์ **“สารพันสรรหามาฝาก”** และตัวอย่างการนำใช้ปรัชญาของเศรษฐกิจพอเพียงสู่ความยั่งยืน เป้าหมายที่ ๙ สร้างโครงสร้างพื้นฐานที่มีความยืดหยุ่นต่อการเปลี่ยนแปลง ส่งเสริมการพัฒนาอุตสาหกรรมที่ครอบคลุมและยั่งยืน และส่งเสริมนวัตกรรม **“รถไฟรางเบาขอนแก่น : แนวทางการพัฒนาโครงสร้างพื้นฐานอย่างมีส่วนร่วม เหมาะสมกับพื้นที่ และท้องถิ่นได้รับประโยชน์สูงสุด”** เป็นการพัฒนาระบบขนส่งสาธารณะโดยท้องถิ่น ดำเนินการร่วมกับหลายภาคส่วน ผ่านคณะทำงานต่าง ๆ ที่มีความรู้ ความเชี่ยวชาญ ยึดหลักความโปร่งใส ซื่อสัตย์ สุจริต ตรวจสอบได้ ลดการพึ่งพางบประมาณจากภาครัฐ และพร้อมก้าวสู่การเป็น Smart city ที่ประชาชนทุกคนสามารถเข้าถึงบริการได้

สถานการณ์การแพร่ระบาดของโควิดสายพันธุ์ใหม่ที่กลับมาระบาดมากขึ้นอีกครั้งหนึ่งในช่วงฤดูหนาวนี้ ซึ่งผู้ที่ติดโควิดจะมีอาการไม่ค่อยรุนแรงเท่าใดนัก แต่ขอให้ทุกท่านระมัดระวังตัวด้วยการสวมหน้ากากอนามัย ล้างมือด้วยสบู่หรือแอลกอฮอล์เป็นประจำเมื่อสัมผัสสิ่งของต่าง ๆ และเมื่อต้องออกจากบ้านควรระมัดระวังปัจจัยเสี่ยงต่าง ๆ และรักษาสุขภาพร่างกายให้อบอุ่นและแข็งแรงอยู่เสมอตามที่ได้ปฏิบัติกันมาตลอด ๒-๓ ปีที่ผ่านมา แล้วเราจะผ่านพ้นวิกฤติไปด้วยกันอีกครั้งหนึ่ง และพบกันใหม่ฉบับหน้า





## A TALE OF THE TWO CITIES : ปักกิ่งและวอชิงตัน



ท่ามกลางวิกฤตีสงครามรัสเซีย-ยูเครน ท่าทีของจีนกับสหรัฐฯ ที่ผู้นำทั้ง โจ ไบเดน และ สี จิ้นผิง ต่อสายตรงเจรจากันผลเป็นอย่างไร น่าสนใจยิ่ง ทั้งสองประเทศเป็นมหาอำนาจอันดับหนึ่งและสองของโลก อันดับหนึ่งยังคงเป็นสหรัฐฯ ในขณะที่จีนกำลังจะแซงไปไม่ช้า

ขณะเดียวกันความขัดแย้งของทั้งสองยักษ์ใหญ่ทวีความรุนแรงขึ้นมาเรื่อย ๆ ตั้งแต่ก่อนสงครามยูเครน จีนกับสหรัฐฯ เป็นศัตรูที่มีความย้อนแย้งในความเชื่อมโยงสัมพันธ์กันอย่างสลับซับซ้อน ภายใต้กฎระเบียบของโลกหลังสงครามเย็นมากมาย หากพยายามจะเข้าใจความย้อนแย้งของคู่ขัดแย้งที่มีส่วนได้เสียร่วมกันในหลาย ๆ ลักษณะ เราอาจจะคาดหมายบทบาทของจีนในสงครามรัสเซีย-ยูเครนได้บ้างเหมือนกันว่า จีนควรมีจุดยืนอยู่ตรงไหน จึงจะสอดคล้องกับอนาคตของตนเองในระยะยาว และจะมีส่วนสำคัญในการจัดระเบียบใหม่ของโลกที่ไม่มีวันเหมือนเดิมหลังสงครามยูเครน

ลักษณะสำคัญและความสัมพันธ์ที่น่าสนใจของสองประเทศคู่ขัดแย้งกัน ดังนี้ **หนึ่ง** **รวมกันแล้วอำนาจยิ่งใหญ่ในโลกของสองอำนาจ** สหรัฐฯ กับจีนกำลังมีช่องว่างห่างออกไปมากขึ้นจากประเทศอื่นทั้งหมดในโลกรวมกัน **สอง** **สองประเทศขัดแย้งกันมากขึ้น** แต่กลับมีความเชื่อมโยงกันยิ่งขึ้น โดยเฉพาะด้านเศรษฐกิจ การค้า การลงทุน ในขณะที่อำนาจอิทธิพลของสหรัฐฯ กำลังเสื่อมลงในระบบเศรษฐกิจโลก แต่บทบาทของมหาอำนาจอื่น ๆ ในระบบเศรษฐกิจโลกก็เพิ่มขึ้น รวมทั้งประเทศในอียู รัสเซีย อินเดีย และญี่ปุ่น มหาอำนาจเหล่านี้แต่ละประเทศมีประชากรจำนวนมาก มีพลังทางเศรษฐกิจสูง กำลังทหารแข็งแกร่ง แต่ไม่มีประเทศใดมีครบทุกมิติ/ทุกด้าน ทั้งเศรษฐกิจ การทหาร และจำนวนประชากร ยกเว้นจีนและสหรัฐฯ ทั้งนี้ จีนและสหรัฐฯ จะยังคงมีน้ำหนักในระบบเศรษฐกิจโลกในสัดส่วนที่มากกว่าประเทศอื่นรวมกันต่อไปอีกนาน โดยเฉพาะทางด้านเทคโนโลยี



ทั้งสองประเทศมีลักษณะเด่นที่ประเทศอื่นไม่มี คือ มีความเชี่ยวชาญงานวิจัยขั้นสุดยอดระดับโลก เงินกองทุนจำนวนมาก และข้อมูลข่าวสารมากมาย เป็นระบบนิเวศแวดล้อมที่เอื้อต่อการแข่งขันสร้างสรรค์นวัตกรรมใหม่ ๆ ทั้งสองประเทศได้ผลตอบแทนในสัดส่วนที่สูงกว่าประเทศอื่น ๆ จากผลการรวมกลุ่มกิจกรรมทางด้านเทคโนโลยี ยกตัวอย่างเช่น จากบริษัทอุตสาหกรรมที่เกี่ยวข้องกับปัญญาประดิษฐ์



(AI) ทั้งหมด ๔,๕๐๐ บริษัท ประมาณครึ่งหนึ่งอยู่ในสหรัฐฯ และอีกหนึ่งในสามอยู่ในจีน ประมาณกันว่า ภายในสิ้นปี ๒๐๕๓ สหรัฐฯ และจีนจะได้กำไรจากอุตสาหกรรม AI รวมกัน เป็นสัดส่วนถึงร้อยละ ๗๐ ของทั้งโลก หรือ ๑๕.๗ ล้านล้าน (trillion) เหรียญสหรัฐฯ

เชื่อกันว่าทั้งสองประเทศจะอยู่ในแถวหน้าของโลก ด้านนวัตกรรมใหม่ ๆ ไปอีกนานอย่างไม่อาจกำหนดได้ในขณะ การแข่งขัน ระหว่างสองประเทศทวีความรุนแรงมากขึ้น ยังไม่ ปรากฏชัดแจ้งว่าความขัดแย้งนี้จะทำให้ความเชื่อมโยงกัน ทางเศรษฐกิจในเชิงลึกที่มีมากกว่าสองทศวรรษลดลงไป จนถึง เวลานี้ การค้าและการลงทุนระหว่างจีนกับสหรัฐฯ ยังคงมีอยู่มาก ในปี ๒๐๒๐ จีนเป็นคู่ค้ารายใหญ่ที่สุดของสหรัฐฯ เป็นตลาด การส่งออกใหญ่ที่สุดลำดับที่สาม และเป็นแหล่งที่มาของการ นำเข้าใหญ่ที่สุด ในปี ๒๐๑๙ ประมาณกันว่า (๑) อุตสาหกรรม ส่งออกไปจีน สร้างงานได้ถึง ๑.๒ ล้านคน บริษัทของสหรัฐฯ ส่วนใหญ่เปิดทำการในจีน ล้วนแล้วแต่แจ้งว่ามีความผูกพันที่ต้อง อยู่ในตลาดจีนต่อไปในระยะยาว และ (๒) บริษัทของสหรัฐฯ ที่ไปลงทุนซื้อหุ้นของบริษัทจีน คิดเป็นจำนวนเงินถึง ๑.๑ ล้านล้าน เหรียญสหรัฐฯ อีกทั้งการผลิตความรู้เป็นอีกเรื่องหนึ่งที่ทั้งสอง ประเทศมีความเกี่ยวพันกัน ทั้งบริษัทเอกชนและปัจเจกชน มีการแลกเปลี่ยนความรู้ทางด้านเทคโนโลยีเพิ่มขึ้น บริษัทชั้นนำ ทางเทคโนโลยีของจีน เช่น อาลีบาบา ไปตู้ (Baidu) เปิดศูนย์วิจัย ในสหรัฐฯ และบริษัทของสหรัฐฯ เช่น แอปเปิล ไมโครซอฟท์ เทสลา ก็ไปเปิดความเชี่ยวชาญด้านวิศวกรรมของสหรัฐฯ ในจีนด้วยเช่นกัน



ในระหว่างปี ๒๐๑๕-๒๐๑๙ ความร่วมมือทางด้านวิทยาศาสตร์ จีนและสหรัฐฯ เพิ่มขึ้นถึงร้อยละ ๑๐ ต่อปี หลังการระบาด ของโรคโควิด ๑๙ ความร่วมมือของนักวิทยาศาสตร์ทั้งสอง ประเทศยิ่งเพิ่มขึ้น มีการเขียนบทความร่วมกันในวารสาร ทางวิทยาศาสตร์ชั้นนำกว่า ๑๐๐ เรื่อง จีนเป็นประเทศที่มี นักศึกษาเรียนอยู่ในสหรัฐฯ ทั้งในวิทยาลัยและมหาวิทยาลัย เป็นจำนวนมากที่สุดถึง ๓๔,๐๐๐ คน คิดเป็นร้อยละ ๓๔ ของทั้งหมด เมื่อเรียนจบแล้วก็มีหลายคนที่ยังพำนักทำงาน อยู่ในสหรัฐฯ และมีส่วนช่วยสร้างความก้าวหน้าทั้งทางด้าน วิทยาศาสตร์ เทคโนโลยี และเศรษฐกิจ ซึ่งแนวโน้มเช่นนี้จะยังคง อยู่ต่อไปหรือไม่ คงต้องคอยดูกันไป

น่าสนใจว่า สายใยที่เชื่อมโยงกันหนาแน่น ทั้งทางด้านการค้า การเงิน วิทยาศาสตร์ และความรู้วิชาการ อาจก่อให้เกิดการทำลาย ทำร้ายประเทศหนึ่ง โดยไม่ส่งผลกระทบต่อตนเอง น่าจะเป็นประเด็นที่ต้องติดตามกันต่อไปว่า จะส่งผลต่อการ จัดระเบียบใหม่ของโลกหลังสงครามยูเครนแค่ไหน อย่างไร คำตอบน่าจะอยู่ที่สองอภิมหาอำนาจของโลกในสองมหานคร ไม่มากก็น้อยแน่นอน





## บทความฉบับ

## ระบบใหม่ที่เสถียร

# ปรัชญาของเศรษฐกิจพอเพียงกับการสร้างแผ่นดินคานตีสุข

โดย ศาสตราจารย์เกียรติคุณ นายแพทย์ประเวศ วะสี

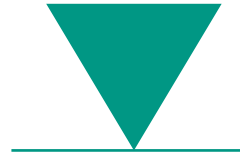
บทความนี้จะแสดงวิถีปฏิบัติตามปรัชญาของเศรษฐกิจพอเพียง อันเป็นทางสายปัญญา โมตรัจจ และการอยู่ร่วมกัน อันนำไปสู่การอยู่ร่วมกันอย่างสมดุล ทั้งแผ่นดิน ที่ก่อให้เกิดสันติภาวะหรือสันติภาพโลก

### วิกฤตอารยธรรมโลก

ประมาณ ๔๐๐ ปีก่อน ชาวยุโรปค้นพบวิธีสร้างความรู้ด้วยวิธีการทางวิทยาศาสตร์ ซึ่งเป็นความรู้ที่คมชัดลึกที่นำไปสู่เทคโนโลยีอันทรงพลัง เช่น เครื่องจักร และอาวุธอันทรงอำนาจ มหาศาล โดยใช้อำนาจที่พบใหม่แย่งชิงดินแดนและทรัพยากรของชาวพื้นเมืองทั่วทุกทวีป มาสร้างความมั่งคั่งให้ยุโรป และเผยแพร่ระบบชีวิตและเศรษฐกิจตามความคิดของตนไปทั่วโลก จนเป็นอารยธรรมโลกที่นำและกำกับโดยตะวันตก เรียกว่า **อารยธรรมตะวันตก** (Western civilization) ซึ่งเป็นอารยธรรมโลกในปัจจุบัน

เมื่อพิจารณา **“รหัสการพัฒนา”** ซึ่งเป็นตัวกำหนดการพัฒนา พบว่า รหัสการพัฒนาของตะวันตกคือ **ความรู้-อำนาจ-แย่งชิง** คือ ต้องสร้างความรู้ แล้วใช้ความรู้ไปเป็นอำนาจ และใช้อำนาจในการแย่งชิง เรียกว่า เป็น **ทางสายอำนาจ** ส่วนรหัสการพัฒนาของพระบาทสมเด็จพระบรมชนกาธิเบศร มหาภูมิพลอดุลยเดชมหาราช บรมนาถบพิตร คือ **“ปัญญา-โมตรัจจ-การอยู่ร่วมกัน”** ที่ทรงนำมาจากหลักทศทางพุทธศาสนา ที่ทรงศึกษาอย่างลึกซึ้ง โดย **ปัญญา** หมายถึงรู้ความจริงของธรรมชาติหรือ **ธรรมะ** ความจริงในตัวมนุษย์ และลดละความเห็นแก่ตัวหรือความมีตัวตน ซึ่งเป็นบ่อเกิดของอกุศลมูลคือ **โลภะ โทสะ โมหะ** จะเห็นว่า ปัญญาใหญ่กว่าความรู้ และการขับเคลื่อนโดยปรัชญาของเศรษฐกิจพอเพียงจะไม่มี **ความโลภ** ขณะที่การขับเคลื่อนเศรษฐกิจตะวันตกใช้ **ความโลภ** เป็นแรงขับเคลื่อน ทำให้ผลที่ได้รับแตกต่างกันมาก

สภาวะโลกที่ปั่นป่วน วุ่นวาย รุนแรง ไม่เสถียร เกิดจากการพัฒนาที่ไม่สมดุลและเป็นแบบแยกส่วน เปรียบประดุจเป็นมะเร็งเสียสมดุล ป่วย และไม่ยั่งยืน ดังนั้น ระเบียบโลกใหม่ที่สมดุลและยั่งยืน จะต้องเกิดขึ้นโดยธรรมชาติ มีการพัฒนาอย่างบูรณาการ เพื่อให้เกิดความสมดุลของการอยู่ร่วมกัน ทั้งคนกับคน และคนกับสิ่งแวดล้อม ซึ่งสภาวะที่ไม่สมดุลจะต้องใช้พลังงานมากในการดำรงตนเอง จึงไม่เสถียร ตรงข้ามกับระบบที่สมดุลเป็น **ระบบใหม่ที่เสถียร (Stable New Order)** ดังรูปที่ ๑



(ก) สภาวะไม่สมดุล ต้องใช้พลังงานมากในการเลี้ยง ตนเอง



(ข) สภาวะที่สมดุลมีความเสถียร

รูปที่ ๑ สภาวะที่ไม่เสถียร และสภาวะที่เสถียร

## ปรัชญาของเศรษฐกิจพอเพียงของพระเจ้าอยู่หัว ส.๕ : กระบวนทัศน์ใหม่ในการพัฒนาอย่างสมดุล

Albert Einstein กล่าวว่า “ถ้ามนุษยชาติจะอยู่รอดได้ ต้องมีวิถีคิดใหม่โดยสิ้นเชิง” ซึ่งปรัชญาของเศรษฐกิจพอเพียงเป็นกระบวนทัศน์ใหม่ในการพัฒนา (New Development Paradigm) เช่น “ความไม่โลภ ความมีเหตุผล ความพอดี ความมีภูมิคุ้มกัน การใช้ปัญญา” “เราควรถอยหลังเข้าคลอง เพราะในคลองมีความปลอดภัย เรือไม่ล่มง่าย ๆ” “ใครจะว่าเซยกี่ข้างเขา ขอให้เราพออยู่พอกิน และมีไมตรีจิตต่อกัน” ที่บังถึงความร่มเย็นเป็นสุข หรือแผ่นดินคานตีสุข มิใช่แย่งชิงกันอย่างเสรีเพื่อความมั่งคั่งของตนเอง และทอดทิ้งกันอย่างการพัฒนาโลกแบบเก่า

**“เกษตรทฤษฎีใหม่”** เป็นเกษตรที่จัดความสัมพันธ์ของปัจจัยที่เกี่ยวข้องให้บูรณาการกัน เช่น ที่ดิน แหล่งน้ำ ต้นไม้ สัตว์เลี้ยง และพืช เพื่อยังชีวิต เมื่อปัจจัยต่าง ๆ บูรณาการกันก็เกิดความสมดุลที่หล่อเลี้ยงมนุษย์โดยไม่เหนื่อยยาก ดังที่ มาชาโนบุ ฟูกูโอกะ ชาวนาญี่ปุ่นผู้เขียนเรื่อง “ปฏิวัดยุคสมัยด้วยฟางเส้นเดียว” ว่า เกษตรกรรมชาตินั้น ธรรมชาติหรือพระเจ้าให้ผลิตผลหล่อเลี้ยงมนุษย์ โดยมนุษย์ไม่ต้องไปทำอะไรมากให้เหนื่อยยาก เพียงแต่จัดความสัมพันธ์อย่างบูรณาการ

โดยสรุป ปรัชญาของเศรษฐกิจพอเพียงเป็นหลักคิดหรือทฤษฎีการพัฒนาอย่างบูรณาการ เพื่อความสมดุลหรือความร่มเย็นเป็นสุข หรือ **สัมมาทิฐิของการพัฒนา** เมื่อมี

หลักคิดที่ถูกต้องแล้ว เราก็ต้องมีมรรควิธีแห่งการปฏิบัติ

## การออกแบบสร้างแผ่นดินสามัคคี

การจะทำอะไรให้ได้ผลใหญ่จากการพัฒนาตามปรัชญาของเศรษฐกิจพอเพียง ต้องคิดเชิงระบบ และการจัดการคือ **การออกแบบระบบและโครงสร้าง** ให้มีคุณสมบัติตามวัตถุประสงค์หรือผลที่ต้องการมาเป็นตัวตั้ง คือ พออยู่พอกิน และมีมิติจิตต่อกัน หรือความร่มเย็นเป็นสุข หรือ **แผ่นดินสามัคคี**

แผ่นดินสามัคคี คือ แผ่นดินที่มีการพัฒนาอย่างบูรณาการ ๘ มิติ ได้แก่ **เศรษฐกิจ-จิตใจ-สังคม-สิ่งแวดล้อม-วัฒนธรรม-สุขภาพ-การศึกษา-ประชาธิปไตย** โดยมีสัมมาชีพเต็มพื้นที่เป็นจุดคานงัด ซึ่งเป็นปัจจัยของความร่มเย็นเป็นสุขและความเจริญทุกทาง **ด้วยการพัฒนาอำเภออย่างบูรณาการสู่แผ่นดินสามัคคี** กล่าวคือ ในแต่ละหมู่บ้าน แต่ละตำบล ทั้งอำเภอมีการพัฒนาอย่างบูรณาการ และมีสัมมาชีพเต็มพื้นที่และแผ่นดินทั้งอำเภอ ก็จะมี ความร่มเย็นเป็นสุข เป็นแผ่นดินสามัคคี

## การมีสัมมาชีพเต็มพื้นที่คือดัชนีชี้วัด

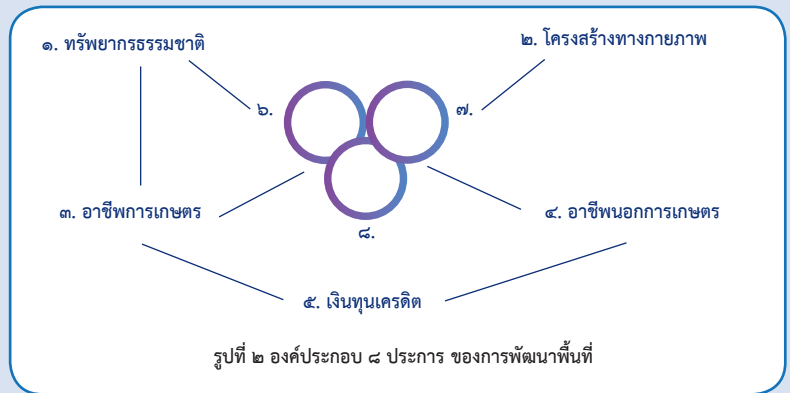
### การพัฒนาตามปรัชญาของเศรษฐกิจพอเพียง

ผลิตภัณฑ์มวลรวมในประเทศ (จีดีพี) มิใช่ดัชนีชี้วัดการพัฒนาเศรษฐกิจที่ดี แต่เป็นต้นเหตุของการเพิ่มขึ้นของความเหลื่อมล้ำ เพราะจีดีพีไม่ได้บอกการกระจายทรัพย์สิน เมื่อคนส่วนน้อยมีทรัพย์สินเพิ่มขึ้นมาก ทำให้จีดีพีสูงขึ้น แต่คนส่วนใหญ่ยากจน ทั้งนี้ ธรรมชาติของเศรษฐกิจมหภาคคือ รวยกระจุก จนกระจาย ยิ่งเร่งจีดีพี ความเหลื่อมล้ำก็ยิ่งเพิ่มขึ้น ทำให้เกิดผลเสียเป็นลูกโซ่ตามมาอย่างมหาศาล

**การมีสัมมาชีพเต็มพื้นที่** เป็นดัชนีที่ดี สามารถบอกการกระจายอย่างทั่วถึง เป็นธรรม และเป็นจุดคานงัดที่ทำให้เกิดผลดีตามมาเป็นลูกโซ่จนถึงระบบเศรษฐกิจมหภาค เช่น **ครอบครัวอบอุ่น** พ่อแม่ลูกได้อยู่กันพร้อมหน้า สุขภาพกาย-ใจ-สังคมดี การศึกษาที่พัฒนาคน **คุณธรรมและศีลธรรม** ตำบลที่มีสัมมาชีพเต็มพื้นที่ สิ่งไม่ตีหายไปหมด เกิดความร่มเย็นเป็นสุข **เศรษฐกิจมหภาค** ประชาชนทั้งประเทศมีอำนาจซื้อเพิ่มขึ้นมหาศาล ทำให้เศรษฐกิจมหภาคเติบโตอย่างมั่นคง ไม่จำเป็นต้องพึ่งพาตลาดต่างประเทศที่มีการเปลี่ยนแปลงจากปัจจัยแปรผันอันหลากหลายที่ควบคุมไม่ได้ **ดังนั้น การมีสัมมาชีพเต็มพื้นที่จึงควรเป็นระเบียบวาระแห่งชาติ** ที่ทุกคนทุกภาคส่วน **เข้ามามีส่วนร่วม** ซึ่งเป็นยุทธศาสตร์การพัฒนาตามปรัชญาของเศรษฐกิจพอเพียง

## องค์ประกอบสำคัญยิ่งยวดของการพัฒนา

การพัฒนาประกอบด้วยหลายองค์ประกอบ ซึ่งจำเป็นต้องดำเนินการในองค์ประกอบสำคัญยิ่งยวด (Crucial Component) จึงจะประสบความสำเร็จ ซึ่งการพัฒนาชนบทหรือพื้นที่มีองค์ประกอบทั้งสิ้น ๘ อย่าง ได้แก่ (๑) ทรัพยากรธรรมชาติ (๒) โครงสร้างทางกายภาพ (๓) อาชีพการเกษตร (๔) อาชีพนอกภาคเกษตร (๕) เงินทุนเครดิต (๖) องค์การจัดการ (๗) ความรู้ ได้แก่ ข้อมูลและความรู้ในการใช้งาน และ (๘) การเรียนรู้ โดยมีนิวเคลียสตรงกลาง (ข้อ ๖-๘) เป็นกระบวนการชุมชน และเป็นองค์ประกอบสำคัญ ตามรูปที่ ๒



กระบวนการชุมชน มี ๗ ขั้นตอน ดังนี้

๑. **สภาผู้นำชุมชน** เป็นองค์การจัดการที่เกิดจากการก่อตัวของผู้นำตามธรรมชาติในชุมชน ซึ่งแต่ละหมู่บ้านมีประมาณ ๔๐-๕๐ คน

๒. **สำรวจข้อมูลชุมชน** เป็นการสร้างความรู้และเป็นขั้นตอนที่ขาดมิได้ เพราะข้อมูลทำให้เกิดความคิด

๓. **ทำแผนชุมชน** เป็นการเรียนรู้จากข้อมูลชุมชน และจัดทำแผนพัฒนาอย่างบูรณาการ โดยมีสัมมาชีพเต็มพื้นที่เป็นจุดคานงัด

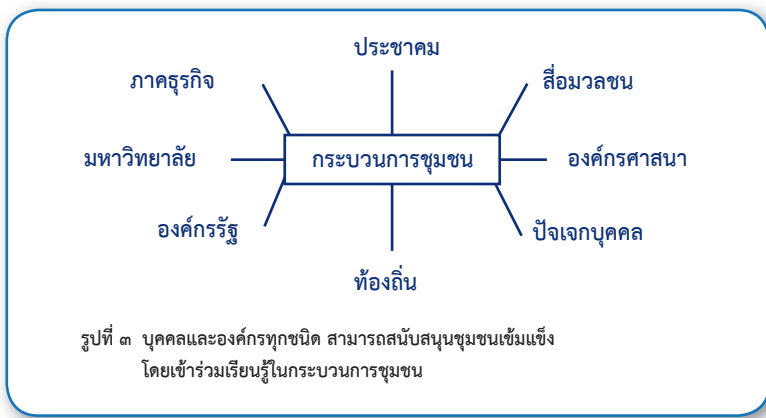
๔. **เสนอสภาประชาชนหรือสภาชุมชน** คือ ที่ประชุมของคนทั้งหมู่บ้าน เป็นประชาธิปไตยทางตรงของชุมชน

๕. **คนทั้งชุมชนขับเคลื่อนการปฏิบัติตามแผนชุมชนที่ผ่านมติสภาประชาชน** คนทั้งหมดมีส่วนร่วมในการทำแผน จึงเข้าใจและปฏิบัติได้ถูกต้อง

๖. **การติดตามการปฏิบัติเพื่อขจัดอุปสรรค** เพื่อให้การปฏิบัติได้ผล

๗. **ผลและการประเมินผล** เป็นข้อมูลป้อนกลับ เพื่อให้กระบวนการปรับตัวให้ดีขึ้นเรื่อย ๆ ซึ่งเป็นการจัดการครบวงจร

ทั้งนี้ “กระบวนการชุมชน” หรือ “การเรียนรู้ร่วมกันในการปฏิบัติในการพัฒนาชุมชน” เป็นกระบวนการที่ทรงพลังยิ่ง เพราะรวมพลังอย่างน้อย ๖ ประการเข้าด้วยกัน คือ พลังของการมีองค์การจัดการ พลังของการวิจัยสำรวจข้อมูล พลังของประชาธิปไตยแบบมีส่วนร่วม พลังของการเรียนรู้ร่วมกันในการปฏิบัติ พลังของการจัดการครบวงจร และพลังของปิติสุขในการร่วมกันด้วยความเสมอภาค ภราดรภาพ และสามัคคีธรรม ซึ่ง **พลังทั้ง ๖ ของความเป็นชุมชนเข้มแข็ง** มีค่ามหาศาล เพราะเป็นเสมือนพลังนิวเคลียร์ทางสังคมที่เกิดจากการผนึกตัวกันทางสังคม ที่ทุกคนทุกองค์การสามารถจะเข้าไปสนับสนุน โดยการเรียนรู้ร่วมกันในการปฏิบัติ มิใช่การเอาอะไรไปให้โดยไม่ได้ร่วมเรียนรู้กัน ฉะนั้น “การเรียนรู้ร่วมกันในการปฏิบัติในสถานการณ์จริง” คือ หัวใจของการพัฒนา ดังรูปที่ ๓



**ชุมชน** คือ ระบบการอยู่ร่วมกันอย่างสมดุล ทั้งระหว่างคนกับคน และคนกับสิ่งแวดล้อม **ทุกคนพออยู่พอกินและมีไมตรีจิตต่อกัน** มีภูมิคุ้มกัน และศีลธรรม ชุมชนจึงเป็นสังคมอริยะที่ผู้คนมีจิตใจสูง มีวัฒนธรรมชุมชน อันดี ชุมชนจึงเปรียบเสมือนเป็นปราการคุ้มครองคนในชุมชนให้อยู่ดีมีสุข และปลอดภัย อยู่กันด้วยความไม่โลภ ความมีเหตุผล ความพอดี ความมีภูมิคุ้มกัน โดยใช้ปัญญา ซึ่งตรงตามพระราชดำรัสในแง่มุมต่าง ๆ ของวิถีชีวิตตามปรัชญาของเศรษฐกิจพอเพียง

ดังนั้น **“ชุมชนเข้มแข็ง”** จึงเป็นสังคมตามปรัชญาของเศรษฐกิจพอเพียง และสังคมตามอุดมคติทางพุทธศาสนา ควรจะเป็นฐานหรืออิฐบล็อกของสังคมทั้งมวล ประดุจเซลล์ที่เป็นหน่วยย่อยพื้นฐานของระบบร่างกายที่มีความวิจิตรสุดประมาณ จึงควรที่ทุกคนทุกองค์กรจะเข้ามาเรียนรู้และพัฒนาชุมชน ตามพระราชดำรัสที่ว่า **“เข้าใจ เข้าถึง และพัฒนา”**

### พื้นที่ทั้งอำเภอจะกลายเป็นมหาวิทยาลัยในรูปแบบใหม่ : “มหาวิทยาลัยอำเภอ” ปฎิรูป ๓๖๐ องค์

เมื่อพัฒนาพื้นที่อำเภอทั้ง ๑๐๐ หมู่บ้าน ๑๐ ตำบล ๑ อำเภอ ประชากรประมาณ ๕๐,๐๐๐-๑๐๐,๐๐๐ คน อย่างบูรณาการโดยมีสัมมาชีพเต็มพื้นที่ตามที่กล่าวมาข้างต้น พื้นที่ทั้งอำเภอจะเป็นบริเวณที่มีการเรียนรู้ร่วมกันในการปฏิบัติในสถานการณ์จริงของคนทั้งหมด ทั้งคนในพื้นที่และจากภายนอกที่เข้าไปสนับสนุน

**การเรียนรู้ร่วมกันในการปฏิบัติในสถานการณ์จริงในพื้นที่เป็นกระบวนการเรียนรู้ที่ดีที่สุด**ที่ยังทำยิ่งรักกันมากขึ้น เป็น**ประชาธิปไตยแบบมีส่วนร่วม** โดยทุกคนมีส่วนร่วมคิดร่วมทำด้วยความเสมอภาคและภราดรภาพ และเป็นผู้ได้รับผลการพัฒนาอย่างเป็นธรรม พันจากความยากจนและความเหลื่อมล้ำ เพราะมีความสามัคคีธรรม มีความเชื่อถือไว้วางใจกัน (Trust) มากขึ้น ฉลาดขึ้นและฉลาดร่วมกันในเรื่องที่ยากและสลับซับซ้อน เกิดปัญหาร่วม (Corrective wisdom) นวัตกรรมและอัจฉริยภาพกลุ่ม (Group genius) ทั้งหมดนี้จึงเป็นพลังมหาศาลของการเปลี่ยนแปลงขั้นพื้นฐาน (Transformative force) ทุกมิติทั้งโลกทัศน์ วิถีคิด และจิตใจ มีการปฏิรูปเปลี่ยนแปลงเกือบโดยอัตโนมัติ จึงเกิดการปฏิรูปทุกด้าน หรือ ๓๖๐ องค์ ทั้งเศรษฐกิจ สังคม การศึกษา การเมือง และการปฏิบัติราชการ ที่นำไปสู่ความสำเร็จและเกิดความสุขประดุจบรรลุนิพพาน นับเป็น**การปฏิรูปการศึกษาอย่างแท้จริง** คือ การเรียนรู้ร่วมกันในการปฏิบัติเพื่อการพัฒนาอย่างบูรณาการทั้งเศรษฐกิจ จิตใจ สังคม

สิ่งแวดล้อม วัฒนธรรม สุขภาพ การศึกษา และประชาธิปไตย เป็นผลให้ทั้งอำเภอกลายเป็น**สังคมแห่งการเรียนรู้ และสังคมอุดมปัญญา**

ดังนั้น พื้นที่ทั้งอำเภอจึงเป็นเสมือน**มหาวิทยาลัยในรูปแบบใหม่** ที่เป็นการเรียนรู้ของคนทั้งหมดร่วมกันอย่างบูรณาการกับชีวิต เรียกว่า **“มหาวิทยาลัย”** โดย **“วิชา”** ทางพุทธแปลว่า **“ปัญญา”** วิชาหมายถึงความรู้ และปัญญานั้นมีความหมายกว้างขวางลึกซึ้งกว่าความรู้ ซึ่งมีความเหมาะสมกับพื้นที่ที่เป็นสังคมอุดมปัญญา ตามหลักปรัชญาของเศรษฐกิจพอเพียง

**ความรู้เพื่อการใช้งานมี ๒ ประเภท** คือ **ความรู้ทางเทคนิควิธี** เป็นความรู้สากลทั่วโลก และ**การรู้ความจริงของแผ่นดินไทย** เป็นความรู้จำเพาะของแต่ละประเทศ ซึ่งไม่เหมือนกัน หากไม่รู้จักความจริงของแผ่นดิน รอบ ๑๐๐ ครั้งก็ไม่ชนะทั้ง ๑๐๐ ครั้ง หากมีมหาวิทยาลัยอำเภอ ๘๐๐ แห่ง กว้างขวางใหญ่โตพอที่จะให้คนไทยรุ่นใหม่ได้เรียนรู้จากการปฏิบัติ ให้รู้ความจริงของแผ่นดินไทย แต่ระบบการศึกษาในปัจจุบันสอนทฤษฎีเป็นมหาวิทยาลัยแบบแยกส่วนและลอยตัว วิชาการต่าง ๆ ไม่มีกำลังเพียงพอต่อการแก้ปัญหาที่ยากและซับซ้อน จึงต้องใช้การเรียนรู้ร่วมกันในการปฏิบัติในสถานการณ์จริงในการพัฒนาชุมชน จะพบว่า ความรู้ต่าง ๆ ล้วนมีประโยชน์ต่อการเรียนรู้ร่วมกัน ความรู้มีการบูรณาการกันทั้งหมด เรียกว่า **“สังคมศาสตร์ใหม่”** (New Social Science)

### แผ่นดินศานติสุข-สันติภาพโลก

ปรัชญาของเศรษฐกิจพอเพียงหรือปรัชญาทางสายกลาง เป็นกระบวนการที่ศานติสุขที่อาศัยทางสายกลางทางพุทธศาสนา ทำความเข้าใจธรรมชาติ ชีวิต และการอยู่ร่วมกัน โดยใช้ปัญญา ไมตรีจิต และการอยู่ร่วมกันอย่างสมดุล เป็นสัมมาทิฐิแห่งการพัฒนาอย่างสมดุลต่างจากวิถีชีวิตตะวันตกที่อยู่บนฐานความรู้ อำนาจหรือการแย่งชิง อันเป็นทางสายอำนาจที่นำโลกไปสู่การเสียดุลอย่างรุนแรง ทั้งนี้ หากขยายวิธีการพัฒนาตามทางสายกลางไปทั่วโลกก็จะเกิดสันติภาพโลกขึ้น จึงเป็นการสมควรอย่างยิ่งที่องค์การสหประชาชาติได้ประกาศให้วันวิสาขบูชาเป็นวันสันติภาพโลก พระพุทธศาสนาเป็นศาสนาเพื่อการอยู่ร่วมกันอย่างสมดุล

พระบาทสมเด็จพระบรมชนกาธิเบศร มหาภูมิพลอดุลยเดชมหาราช บรมนาถบพิตร มีพระราชดำรัส **“ประเทศไทยนี้เหมาะที่นานาประเทศจะมาคุยกันเรื่องสันติภาพ”**

**ที่มา :** ปาฐกถาพิเศษเรื่อง “วิธีการปรัชญาของเศรษฐกิจพอเพียงกับการสร้างแผ่นดินศานติสุข” โดย ศ. เกียรติคุณ นพ.ประเวศ วะสี ในการประชุมมหกรรมการวิจัยแห่งชาติ ๒๕๖๕

# มหาสารคามเมืองน่าอยู่

## สิ่งแวดล้อมดี ด้วยพลังร่วมของวุฒิสภา



วุฒิสภาธนาคารสมองจังหวัดมหาสารคาม รวมกลุ่มกันครั้งแรกในรูปคณะกรรมการบริหาร วุฒิสภาฯ เมื่อปี ๒๕๕๒ ปัจจุบันนางอรพินทร์ วงศ์กาไสย ประธานวุฒิสภาฯ ในฐานะนายกสมาคม หน่วยแก้วกุดแก้วเมือง ด้านการเกษตรธรรมชาติ และสิ่งแวดล้อม เริ่มขับเคลื่อนงานตั้งแต่ปี ๒๕๖๓ ในลักษณะปัจเจกและรวมกลุ่ม ทำหน้าที่เป็นที่ปรึกษา และวิทยากร ตามความต้องการของหน่วยงาน และองค์กรต่าง ๆ ร่วมกับหลากหลายภาคีเครือข่าย ทั้งหน่วยงานภาครัฐ สถาบันการศึกษา สถาบันศาสนา ชุมชน และภาคเอกชน วุฒิสภาฯ และภาคีเครือข่าย ทั้งในและนอกจังหวัด อาทิ จังหวัดร้อยเอ็ด ขับเคลื่อนงาน ในหลายด้าน ได้แก่

**ด้านการเกษตรธรรมชาติ** ดำเนิน**โครงการปลูกข้าวไร่หญ้า ทำนาไร่เพลิง** โดยนำจุลินทรีย์สมุนไพรรูตครุณ้ำมวก (น้ำข้าวข้าว) ที่คิดค้นขึ้นมาเป็นสูตรธรรมชาติและธรรมชาติบำบัด มาใส่ก่อนดำนาหรือหว่านข้าว และเปิดเพลง พูดคุยกับต้นข้าว ทำให้ข้าวมีความหอมมากขึ้น ต้นข้าวไม่ล้ม ออกรวงสวยงาม และเมล็ดเต็ม ปราศจากเพลี้ย ปลาสามารถอาศัยอยู่ในนา เกษตรกรมีสุขภาพดี และภายใน ๓ ปี จะได้ผลผลิตมากกว่า ๑,๐๐๐ กิโลกรัมต่อไร่ นับเป็นการสืบสานวัฒนธรรมนาข้าวอินทรีย์ไร้สารเคมี ให้เผยแพร่ไปทั่วประเทศ และ **โครงการเสริมสร้างยุวเกษตรกร เกษตรกรและยุวเกษตรกรรุ่นใหม่ ด้วยกระบวนการใช้ธรรมะและธรรมชาติบำบัด** โดยนำนักเรียน เด็กและเยาวชนมาฝึกปฏิบัติจริงในนาข้าว




**ด้านสิ่งแวดล้อม** ขับเคลื่อน**โครงการมหาสารคามเมืองน่าอยู่** ร่วมกับภาคีเครือข่ายในจังหวัด อาทิ หน่วยงานราชการ สถาบันการศึกษา และองค์กรต่าง ๆ ใน**โครงการ “พ่อคือน้ำ ทำความดีถวายพ่อ”** โดยใช้ก้อนสมุนไพรรูตครุณ้ำมวก หรือ KM (Knowledge Management) Ball ซึ่งเป็นองค์ความรู้ ภูมิปัญญา และหลักธรรมปฏิบัติที่ทำจากจุลินทรีย์ที่มีประสิทธิภาพ (EM) ผสมดินเหนียว และน้ำสมุนไพรรูตครุณ้ำมวก จนเกิดเป็นจุลินทรีย์ที่มีประโยชน์ นำมาทาบให้ละเอียด ละลายน้ำ และใส่ลงในแหล่งน้ำบ่อเกรอะหรือโอ่ส้วม ช่วยแก้ปัญหาคลองน้ำเน่าเสีย และมีกลิ่นเหม็นท่อน้ำหรือส้วมอุดตัน ซึ่งดำเนินการในหลายพื้นที่ตามที่ได้รับคำร้องขอ เช่น โรงพยาบาลมหาสารคามและพื้นที่ข้างเคียง วัด โรงเรียน เป็นต้น **โครงการนวัตกรรมรักษ์สิ่งแวดล้อมในตลาดสด** ร่วมกับกองอำนวยการรักษาความมั่นคงภายในราชอาณาจักร (กอ.รมน.) และสมาคมหน่วยแก้วกุดแก้วเมืองจังหวัดมหาสารคาม รณรงค์ให้พ่อค้าแม่ค้าไม่เทน้ำล้างปลา ซึ่ปลาเลือดหมู ซึ่ไก่ ลงในบ่อ เพื่อลดขยะในตลาดและตัดวงจรขยะเปียก ขณะเดียวกัน สามารถนำขยะไปทำเป็นปุ๋ยหมัก แก้ปัญหาดินเสื่อมสภาพใช้เป็นอาหารสัตว์ อาหารแม่ไก่ อาหารหมู อาหารปลา ทำให้สิ่งแวดล้อมในตลาดดีขึ้น ไม่มีกลิ่นเหม็นเน่า ตัดวงจรขยะ มูลขี้มูล และสัตว์พาหะนำโรคในตลาดสด ส่งผลให้คนมหาสารคามมีสุขภาพดีและมีความสุขมากขึ้น **โครงการดูแลป่าไม้ให้สมบูรณ์ “ให้อาหารป่า บวชป่า”** เป็นกิจกรรมเฉลิมพระเกียรติสมเด็จพระนางเจ้าสิริกิติ์ พระบรมราชินีนาถ พระบรมราชชนนีพันปีหลวง เนื่องในโอกาสมหามงคลเฉลิมพระชนมพรรษา ๙๐ พรรษา และ**กิจกรรมอื่น ๆ** เช่น การบำบัดสิ่งแวดล้อมและฟื้นฟูแหล่งน้ำท่วม การบ่ม/ยิงกระสุนจุลินทรีย์ก่อนบนภูเขาไม่ให้ดินเลื่อนไหล โครงการบำบัดขยะโดยใช้น้ำสมุนไพรรูตครุณ้ำมวก

**ด้านทรัพยากรมนุษย์** ปลูกฝังให้เด็ก เยาวชน และประชาชน มีจิตสำนึกในการรักและเอื้ออาทรต่อชีวิตและสิ่งแวดล้อม และใช้ชีวิตอย่างมีคุณธรรมจริยธรรม จากกิจกรรมทำนาและอนุรักษ์ทรัพยากรธรรมชาติและสิ่งแวดล้อม การอบรมกฎหมายแก่ประชาชน และการให้ความช่วยเหลือเกี่ยวกับการประกันภัย





ผลจากการขับเคลื่อนงาน ทำให้ได้รับเชิญจากกรมการข้าว เข้าเฝ้าทูลละอองพระบาทสมเด็จพระกนิษฐาธิราชเจ้า กรมสมเด็จพระเทพรัตนราชสุดาฯ สยามบรมราชกุมารี และร่วมงานรณรงค์ถ่ายทอดเทคโนโลยีการผลิตข้าวระดับประเทศ เนื่องในวันข้าวและชาวนาแห่งชาติ ประจำปี ๒๕๖๕ โดยการเผยแพร่องค์ความรู้เทคโนโลยีด้านการผลิตข้าวครบวงจร ทั้งด้านการวางระบบการผลิต การตลาด และการบริหารจัดการ เพื่อลดต้นทุนและเพิ่มประสิทธิภาพการผลิตที่นำไปสู่การสร้างความมั่นคงให้แก่ชาวนาอย่างยั่งยืน ณ หุ่นจำลอง จ.พระนครศรีอยุธยา 

ต่อจากหน้า ๑๐


จากการที่วุฒิสภา ทำหน้าที่กระตุ้นให้ New Gen คิดสะกิดให้วุฒิสภา และเครือข่ายให้คำปรึกษาและสนับสนุนการดำเนินงานของ New Gen ทำให้เกิดการเปลี่ยนแปลง ดังนี้ (๑) Chumphon New Gen สมาชิก และเครือข่าย เริ่มมีรายได้ และจะขยายเป็นธุรกิจเพื่อสังคม (๒) หลายฝ่ายเห็นความสำคัญ และหันมาใช้ภูมิปัญญาและนวัตกรรมมาทำการผลิตและจำหน่าย พร้อมทั้งนำมาใช้สร้างแบรนด์ “ชุมพร : มหานครไม้ผลคุณภาพ” เพื่อแก้ปัญหาราคาสินค้าเกษตรตกต่ำ โดยเฉพาะทุเรียน และ (๓) เกิดเครือข่ายธุรกิจและผลประโยชน์ทั้งด้านการผลิต การแปรรูป การจำหน่าย และการถ่ายทอดเทคโนโลยี



สำหรับการดำเนินงานในระยะต่อไป มีดังนี้ (๑) **องค์การตลาด** ร่วมพัฒนาสินค้าและทำตลาดสินค้าทั้ง Online & Offline โดยคาดว่าจะวางจำหน่ายภายในเดือนธันวาคม ๒๕๖๕ (๒) **ร่วมพัฒนา Image Processing** (เทคโนโลยีดิจิทัลการประมวลผลภาพด้วยคอมพิวเตอร์ เพื่อให้ได้ภาพที่ละเอียดคมชัดหรือข้อมูลที่อยู่ในภาพที่สามารถนำมาใช้งานในเรื่องอื่น ๆ ต่อได้) กับคณะอาจารย์ สถาบันเทคโนโลยีพระจอมเกล้าเจ้าคุณทหารลาดกระบัง วิทยาเขตชุมพร เขตอุดมศักดิ์ โดยเริ่มจากการนำเทคโนโลยีดิจิทัลมาตรวจวัดความแก่ของทุเรียน และ (๓) **ร่วมจัดตั้งชมรมและศูนย์ต่าง ๆ** กับวิทยาลัยเกษตรและเทคโนโลยีชุมพร โดยจัดตั้งชมรมและศูนย์เรียนรู้ดูแล รักษา และพัฒนาต่อยอดขยายผล “โดรนเกษตร

เพื่อ upgrade เกษตรไทย” ศูนย์เมล็ดพันธุ์ข้าวไร่ รวมถึงขยายการผลิตและแปรรูปโกโก้และโอคาโด และ “ศูนย์ชุมพรออนไลน์” เพื่อให้บริการนักเรียน นักศึกษา และประชาชนที่เกี่ยวข้องกับการผลิตและการตลาดสินค้าคุณภาพ



ทั้งนี้ ปัจจัยแห่งความสำเร็จในกิจกรรมต่าง ๆ เป็นผลมาจากวุฒิสภา ให้โอกาสคนรุ่นใหม่ที่มีความตั้งใจ แต่ไร้ผู้หนุนเสริมได้เข้ามาขับเคลื่อนงานร่วมกัน ซึ่งวุฒิสภาส่วนใหญ่อยู่ในยุค Baby Boomer ที่มีจุดอ่อนเรื่องสุขภาพกาย แต่มีประสบการณ์ เครือข่าย และจิตใจที่จะให้สังคม ทำหน้าที่เป็นที่ปรึกษาและเชื่อมโยงเครือข่ายให้กับคนรุ่นใหม่ รวมถึงคนใน Gen Z ได้มีโอกาสเข้ารับการ “บ่มเพาะ” การบริหารจัดการ โดยยึดหลัก “การมีส่วนร่วม (Participation) + บูรณาการ (Integration) + สานพลังหรือเติมเต็ม (Synergy) และหลัก “รักไม่ต้องรอ ททท. ทำทันที เพราะโลกนี้ไม่มีอะไรพร้อม” 

**“คนทุกวัย ต้องพึ่งพาอาศัยซึ่งกันและกัน”**  
**ทุกจังหวัดทำได้..เพียงแคให้โอกาสเด็กและเยาวชน**  
**ผู้ที่จะต้องดูแลชาติแทนเรา**  
**เรามาให้คุณค่ากับการพัฒนาโดยการบูรณาการ..**  
**สานพลังพลัง กันดีไหมครับ ?**

# “เครือข่ายหลาน ๆ กับธนาคารสมอง : Chumphon New Gen เริ่มเห็นผล”



โดย นายวิโรจน์ แสงบางกา ประธานวุฒิสภาฯ จ.ชุมพร

แม้ว่าจะเป็นเพียงจุดเริ่มต้น แต่ผลที่ออกมา นับได้ว่าเป็น “ความท้าทาย”  
ที่ไม่ควรเก็บไว้เฉพาะที่ชุมพร

ธนาคารสมองจังหวัดชุมพร จัดตั้งขึ้นเมื่อปี ๒๕๕๔ โดยช่วงแรกขับเคลื่อนการทำงานที่เน้นการพบปะแลกเปลี่ยนความเห็น และเข้าร่วมกิจกรรมของหน่วยงานราชการ หลังจากที่มีนายวิโรจน์ แสงบางกา ประธานวุฒิสภาฯ ได้ร่วมจัดตั้ง “ชมรมคนรักสวี” เมื่อวันที่ ๑๒ กรกฎาคม ๒๕๖๑ โดยมีอาจารย์นพวรรณ แก้วนาโพธิ์ อดีตประธานวุฒิสภาฯ ได้ช่วยกันขับเคลื่อนงานในระบบ “เครือข่าย” ทำให้มีการจัดตั้งธนาคารสมองระดับอำเภอ และมีเครือข่ายกระจายทั่วทั้งจังหวัด รวมทั้งร่วมกันริเริ่ม ประสานงาน และจัดกิจกรรมที่หลากหลายมาอย่างต่อเนื่อง อาทิ งานเทิดพระเกียรติ การแก้ไขปัญหาและพัฒนาแก้มลิงหนองใหญ่



อย่างไรก็ตาม ในช่วงวิกฤตโควิด วุฒิสภาฯ ไม่ได้พบปะกัน จึงต้องแปลงวิกฤตให้เป็นโอกาส โดยจับมือกับนายธนเดช ณัฐวัฒน์จิระประไพ เปิดห้องไลน์ “เครือข่ายหลาน ๆ กับธนาคารสมอง : Chumphon New Gen” โดยนำเทคโนโลยีดิจิทัล มาขับเคลื่อนงานแทนการประชุมแบบพบหน้ากัน โดยเปิดโอกาสให้เด็กและเยาวชนเข้ามาร่วมคิดร่วมทำงาน ตั้งแต่วันที่ ๑๓ กรกฎาคม ๒๕๖๓



การดำเนินงานที่ผ่านมา เด็กและเยาวชนทั้ง Gen X , Y และ Z สนใจเข้าร่วมเป็นเครือข่ายและอาสาที่จะนำ “ระบบตลาดออนไลน์” มาใช้แก้ปัญหาราคามังคุดตกต่ำ โดยนำหลัก “รักไม่ต้องรอ...ททท. ทำทันทีที่ทำได้” มาใช้แม้ยังไม่พร้อมเต็มที่ก็ตาม กิจกรรมแรก คือ **ไลฟ์สดขายผลไม้** ให้เครือข่าย



ธนาคารสมองและสมาคมชาวสวนไม้ผลชุมพร โดยใช้ “มังคุด ๒๐๐ ปี : ของดีแห่งลุ่มน้ำหลังสวน” เป็นจุดขาย สร้างรายได้ และกระจายให้แก่ชุมชน “คนลุ่มน้ำหลังสวน” ต่อมาไลฟ์สด “งานประเพณี



แข่งเรือยาวขึ้นโขนชิงธง ชิงโล่และถ้วยพระราชทานแห่งลุ่มน้ำหลังสวน” ปี ๒๕๖๕ พัฒนาแอปพลิเคชัน เพื่อให้เกษตรกรบันทึกข้อมูลในโทรศัพท์มือถือ แล้วส่งให้ปัญญาประดิษฐ์ (AI) วิเคราะห์ และแนะนำการดูแลรักษาในแต่ละฟาร์ม รวมทั้งด้านการตลาดและการตรวจสอบย้อนกลับ และล่าสุดนำเทคโนโลยีด้านพลังงานแสงอาทิตย์และโดรนมาใช้เพื่อการเกษตร และการจัดฝึกอบรม “การพัฒนาการผลิตและการตลาดมังคุดคุณภาพ” เมื่อวันที่ ๑๑-๑๒ พฤศจิกายน ๒๕๖๕ ณ วิทยาลัยเกษตรและเทคโนโลยีชุมพร



สารพัน  
สรรณามาฝาก



# อนาคตของการทำงาน (FUTURE OF WORK)

ท่ามกลางการเปลี่ยนแปลงอย่างรวดเร็วของเทคโนโลยี การเมือง เศรษฐกิจ และสังคม ส่งผลให้รูปแบบการใช้ชีวิตในด้านต่าง ๆ ของมนุษย์ ต้องปรับตัวอย่างมาก รวมถึงการทำงานในอนาคตที่เปลี่ยนแปลงไปทั้งโอกาส และความท้าทายมากมาย หากแรงงานไทยส่วนใหญ่ไม่สามารถปรับตัว ได้ทันต่อการเปลี่ยนแปลง อาจทำให้หลายอาชีพหายไป ขาดรายได้ ส่งผลต่อเศรษฐกิจและคุณภาพชีวิตของประชากรในภาพรวม โดยเฉพาะ ประชากรกลุ่มเปราะบาง

จากข้อมูลของสำนักงานสถิติแห่งชาติปี ๒๕๖๓ ระบุว่า ผู้ที่อยู่ในกำลังแรงงานมีทั้งสิ้น ๓๘.๒๑ ล้านคน แบ่งเป็นผู้มีงานทำ ๓๗.๓๓ ล้านคน ประกอบด้วย ผู้ทำงานในภาคบริการและการค้า ๑๗.๕ ล้านคน ภาคเกษตรกรรม ๑๑.๒๘ ล้านคน และภาคการผลิต ๘.๕๕ ล้านคน โดยผู้มีงานทำร้อยละ ๘๔.๓ ทำงานตั้งแต่ ๓๕ ชั่วโมงขึ้นไปต่อสัปดาห์ ผู้ว่างงาน และผู้รอฤดูกาล ๔.๙ แสนคน ขณะที่งานวิจัยขององค์กรแรงงานระหว่างประเทศ (ILO) คาดการณ์ว่า ใน ๒ ทศวรรษหน้า ตำแหน่งงาน และการจ้างงานในไทยไม่ต่ำกว่าร้อยละ ๔๔ (กว่า ๑๗ ล้านตำแหน่ง) มีความเสี่ยงสูงที่จะถูกแทนที่โดยระบบอัตโนมัติ โดยกลุ่มที่ได้รับผลกระทบมากที่สุดคือ แรงงานในภาคบริการ ภาคเกษตรกรรม และแรงงานทักษะต่ำ

สำหรับรายงาน IMD World Competitiveness Yearbook 2017 ได้จัดอันดับความสามารถโดยรวมของไทยปี ๒๕๖๓ อยู่ในอันดับที่ ๔๐ จากทั้งหมด ๖๓ ประเทศทั่วโลก พบว่า ปัจจัยด้านความรู้ อยู่ในอันดับที่ ๔๓ เทคโนโลยี อันดับที่ ๒๗ และความพร้อมในอนาคต อันดับที่ ๕๐ เมื่อพิจารณาระดับการศึกษาของคนในประเทศ พบว่า แรงงานที่มีการศึกษาระดับ ประถมศึกษาหรือต่ำกว่า มีจำนวน ๒๗ ล้านคน (ร้อยละ ๔๘.๔๕) และแรงงานที่มีการศึกษาระดับมัธยมศึกษาตอนต้นหรือต่ำกว่า จำนวน ๓๗ ล้านคน (ร้อยละ ๖๖.๓๕) ซึ่งการเปลี่ยนแปลงในอนาคตนั้น การสร้างความรู้ และทักษะในการทำงาน รวมถึงการพัฒนาทางเทคโนโลยีและความพร้อม ในอนาคต เป็นสิ่งสำคัญที่ประเทศไทยควรพัฒนาขีดความสามารถให้สูงขึ้น

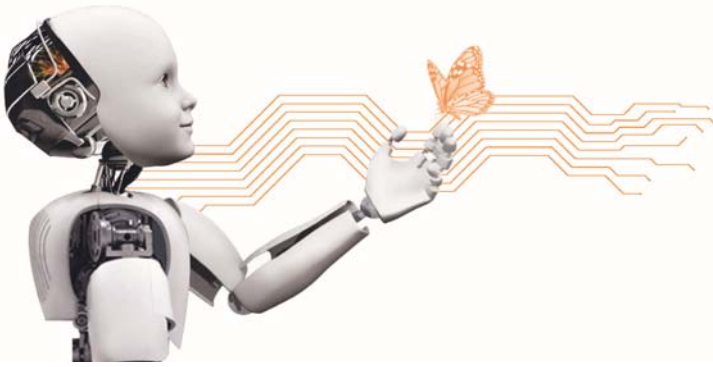
จากการสำรวจความสุขของคนทำงาน (ในองค์กร) ปี ๒๕๖๑ ของสำนักงานสถิติแห่งชาติ พบว่า คะแนนเฉลี่ย ความสุขของคนทำงานฯ ระดับประเทศ เท่ากับ ๕๘.๖๒ คะแนน จัดอยู่ในระดับ “ความสุขตามเป้าหมาย : HAPPY” (๕๐.๐๐-๗๔.๙๙ คะแนน) ตามเกณฑ์ของเครื่องมือ HAPPINOMETER และเมื่อพิจารณาค่าเฉลี่ยคะแนนความสุขคนทำงานฯ ทั้ง ๙ มิติ โดย “มิติครอบครัวดี” มีค่าคะแนนสูงสุด (๖๔.๕๐ คะแนน) ขณะที่ “มิติใฝ่รู้ดี” มีค่าคะแนนเฉลี่ยต่ำสุด (๔๙.๔๖ คะแนน) จัดอยู่ในระดับ “ความสุขต่ำกว่าเป้าหมาย : Unhappy” (๒๕.๐๐-๔๙.๙๙ คะแนน) เป็นสัญญาณให้ต้อง พัฒนา/สนับสนุนอย่างจริงจัง เมื่อจำแนกตามลักษณะต่าง ๆ พบว่า คนทำงานเพศหญิงมีคะแนนความสุขสูงกว่าเพศชายเล็กน้อย (๕๙.๔๒ : ๕๗.๙๑) วัยทำงาน (อายุ ๒๕-๕๙ ปี) มีคะแนนความสุขสูงสุด (๕๘.๙๙) ลูกจ้างรัฐบาลมีคะแนนความสุขสูงกว่าลูกจ้าง เอกชน (๖๕.๕๔ : ๕๖.๐๗) และภาคตะวันออกเฉียงเหนือมีคะแนน ความสุขสูงสุด (๖๐.๙๗) และกรุงเทพฯ ต่ำสุด (๕๖.๑๘) ทั้งนี้ การเปลี่ยนแปลงรูปแบบการทำงานและการใช้ชีวิต อาจส่งผล ให้แรงงานไทยมีระดับความสุขเปลี่ยนแปลงไป หากไม่สามารถ ปรับตัวได้หรือได้รับผลกระทบเชิงลบในอนาคต

## สัญญาณความเปลี่ยนแปลง (Signal of Change)

สัญญาณความเปลี่ยนแปลงเป็นเหตุการณ์หรือแนวโน้ม ที่ก่อตัวและเกิดขึ้นอย่างมีนัยสำคัญในอนาคต ที่จะทำให้เกิด ความเปลี่ยนแปลง ได้แก่

**Artificial & Robots Co-workers** ระบบอัตโนมัติ มีแนวโน้มที่จะเปลี่ยนงานที่มีอยู่ในปัจจุบัน และเพิ่มคุณภาพ ให้กับงานบางอย่างในอนาคต จำนวนงานของมนุษย์ที่สามารถ

ทำงานได้อย่างสมบูรณ์จะแตกต่างจากปัจจุบันถึงร้อยละ ๕๐-๗๐ มีความเป็นไปได้มากที่สุดว่า ระบบอัตโนมัติและแรงงานมนุษย์ ก่อให้เกิดทีมงานที่มีประสิทธิภาพมากขึ้น หลายอาชีพจะสูญหายไป และมีการใช้แรงงานมนุษย์ในรูปแบบใหม่



**AI in Knowledge Work** ระบบและหุ่นยนต์ที่ใช้ปัญญาประดิษฐ์ (AI) จะเปลี่ยนสาขาและวิชาชีพที่เน้นความรู้ อย่างมาก เช่น การเงิน การแพทย์ การบริหาร และกฎหมาย โดย AI จะช่วยเสริมการทำงานของผู้เชี่ยวชาญ ด้วยการให้ความช่วยเหลือที่ตอบโต้ และเพิ่มประสิทธิภาพการปฏิบัติงานให้แม่นยำ และรวดเร็วยิ่งขึ้น

**6G Network** ภาคีต่าง ๆ ทั่วโลกได้เริ่มพัฒนาเครือข่าย 6G และคาดว่าจะมีความเร็วมากกว่า 5G ถึง ๘,๐๐๐ เท่า โดยสามารถเปิดใช้งานแอปพลิเคชัน เทคโนโลยีใหม่ ๆ และปฏิวัติวงการ ได้ทั้งหมด สามารถเร่งการพัฒนาปัญญาประดิษฐ์และการเรียนรู้ ของเครื่องได้อย่างมีนัยสำคัญ รวมทั้งเปิดใช้งานอินเทอร์เน็ตเพช อัจฉริยะที่มีประสิทธิภาพมากขึ้น

**Ethics of AI** ความก้าวหน้าใน AI ทำให้เกิดคำถาม เกี่ยวกับเทคโนโลยีและจริยธรรมรูปแบบใหม่ที่ได้รับ ความสนใจเพิ่มขึ้น ในอนาคตจะเกิดการถกเถียงประเด็นทางศีลธรรม และการออกกฎหมายเกี่ยวกับการพัฒนาและการใช้ AI จนกลายเป็น ประเด็นที่ถูกกล่าวถึงอย่างมาก

**Exoskeleton** ชุดโครงร่างภายนอกที่ใช้พลังงาน เป็นเครื่องจักรที่สวมใส่ได้ ซึ่งเสริมสร้างและสนับสนุนการเคลื่อนไหว ของร่างกายและเพิ่มประสิทธิภาพทางกายภาพ จะถูกสร้างขึ้น เพื่อวัตถุประสงค์ที่แตกต่างกัน ตั้งแต่การแพทย์ไปจนถึงอุตสาหกรรม การทหาร และการประดิษฐ์ยังอยู่ระหว่างการพัฒนา

**Remote Work** การทำงานออนไลน์ได้รับความนิยมเพิ่มขึ้น อย่างต่อเนื่อง หลายอาชีพสามารถทำงานจากที่ไหนก็ได้ ไม่จำเป็นต้อง เข้าสำนักงาน การทำงานมีความยืดหยุ่นมากขึ้น และงาน บางอย่างยังมีความจำเป็นต้องเข้าสำนักงาน

**Flexible Working Hour** ชั่วโมงการทำงานที่ยืดหยุ่น ช่วยให้นักงานสามารถเริ่มต้นและสิ้นสุดวันและเวลาทำงานได้ เมื่อต้องการ เข้าทำงานได้เร็วหรือช้ากว่าเวลาที่กำหนด สามารถ

จัดตารางการทำงานในช่วงเวลาที่เหมาะกับตนเอง ขณะเดียวกัน นายจ้างก็สามารถเลือกรับพนักงานได้หลากหลายมากขึ้น

**Valuing Free Time** การให้คุณค่ากับเวลาว่างมากกว่า การเติบโตในสายอาชีพอย่างรวดเร็วหรือการเพิ่มเงินเดือน ทำให้พนักงานเลือกวิถีชีวิตการทำงานและการดำเนินชีวิต รูปแบบต่าง ๆ เพื่อสร้างสมดุลชีวิตที่ดีขึ้น องค์กรที่ต้องการพนักงาน ที่มีแรงบันดาลใจและมุ่งมั่น จำเป็นต้องเพิ่มการลงทุนและความยืดหยุ่นในการทำงาน

**Young Retirees** คนรุ่นใหม่จำนวนมากตั้งเป้าที่จะเกษียณ ตั้งแต่อายุน้อย แทนที่จะประกอบอาชีพที่ประสบความสำเร็จ พยายามสะสมเงินออมให้เพียงพอเพื่อให้มีอิสระทางการเงิน ไปตลอดชีวิต งานหรือการจ้างงานไม่ได้เป็นส่วนสำคัญของชีวิต และไม่ถือว่าการสะสมความมั่งคั่งอย่างต่อเนื่องหรือการปรับปรุง ทรัพย์สินทางวัตถุเป็นปัจจัยหลักของความสุข

**Reskill and Upskill** เมื่อเทคโนโลยีและโลกดิจิทัล เปลี่ยนแปลงไป ทำให้อาชีพต่าง ๆ ต้องปรับตัว องค์กรส่วนใหญ่ ใช้นโยบายการฝึกอบรมเพื่อเพิ่มทักษะใหม่ที่เป็นต่ออนาคต เพื่อให้พนักงานสามารถนำความสามารถไปใช้ต่อยอดในงานได้

**STEM Careers** งาน STEM (Science Technology Engineering Mathematics) เป็นอาชีพที่พนักงานต้องใช้ความรู้ ด้านวิทยาศาสตร์ เทคโนโลยี วิศวกรรม หรือคณิตศาสตร์ เป็นงานที่มีความต้องการในปัจจุบันและในอนาคต จึงมีบทบาท สำคัญต่อวิธีการทำงานของโลกและการพัฒนาเศรษฐกิจ

**Non-Degree Jobs** การทำงานโดยไม่จำเป็นต้องใช้ ใบประกาศนียบัตรหรือวุฒิการศึกษา องค์กรมุ่งเน้นการคัดเลือกคน เข้าทำงานจากทักษะและความสามารถที่มีและตรงกับความต้องการ ของงานในตำแหน่งนั้น ๆ โดยมีองค์กรทดสอบระดับความสามารถ ของทักษะต่าง ๆ เพื่อใช้ในการยืนยันสมรรถนะ

**Swarm Work** งานจับกลุ่มหมายถึงการแบ่งงานออกเป็น งานเล็ก ๆ ทั้งโดยตรงหรือผ่านแพลตฟอร์มสำหรับผู้รับเหมาช่วง จำนวนมากที่ผู้สร้างงานอาจไม่รู้ตัว micro และ macro-tasking เป็นพื้นที่ของงานและการระดมทุนซึ่งอ้างถึงขอบเขตและข้อกำหนด ของงาน

**Project-Based Hiring** องค์กรจำนวนมากต้องการ ทีมทำงานสำหรับโครงการด่วนของลูกค้าโดยเฉพาะ เนื่องจาก พนักงานที่มีอยู่ในองค์กรไม่มีชุดทักษะหรือเวลาที่ต้องการ ในการดำเนินโครงการเฉพาะ ทำให้เกิดความจำเป็นในการจ้างงาน รายโครงการ

**Gig Economy** ระบบเศรษฐกิจแบบงานชั่วคราว และงานพาร์ทไทม์ ตลอดจนงานอิสระหรือสัญญาตามโครงการ จะกลายเป็นเรื่องปกติธรรมดาของตลาดงาน นายจ้างมีเป้าหมาย ที่จะลดจำนวนสัญญาแบบถาวรให้น้อยที่สุดด้วยเหตุผลทางการเงิน พนักงานก็เต็มใจที่จะพิจารณาสัญญามากขึ้นด้วยความยืดหยุ่น ที่เพิ่มขึ้น

**Multipotentialite** ผู้ที่มีความสามารถพิเศษมากสามารถสร้างอาชีพที่ยืดหยุ่นให้กับบุคคลนั้นได้ ความสามารถทางปัญญาขั้นสูงและความกระตือรือร้น ทำให้คนกลุ่มนี้เป็นผู้ที่มีความสามารถพิเศษในหลายด้าน มีทางเลือกมากสำหรับอาชีพในอนาคต แต่ในทางกลับกันก็ทำให้เกิดความกดดันอย่างมากที่จะตัดสินใจว่าจะเลือกทางเลือกใด

### แนวโน้มการเปลี่ยนแปลง

จากสัญญาณการเปลี่ยนแปลงที่เกิดขึ้นในปัจจุบัน นำไปสู่แนวโน้มการทำงานในอนาคต ดังนี้

**หนึ่ง ทำงานที่ออกแบบเองได้** เป็นการ  
ทำงานที่สามารถใช้ชีวิตในรูปแบบที่ตนเองต้องการได้ ทั้งด้านระยะเวลา สถานที่ จำนวน และรูปแบบการทำงาน แทนกฎระเบียบและค่านิยมเดิมของการทำงาน ส่งผลให้ผู้คนสามารถใช้ชีวิตทำงานและชีวิตส่วนตัวได้อย่างสมดุลตามความต้องการของตนเอง มีสุขภาพที่ดีทั้งทางกาย จิตใจ เศรษฐกิจ และสังคม มีมุมมองต่อการทำงานในแง่ดี และเลือกทำในสิ่งที่มีความสุขและมีความหมาย



**สอง ทำงานร่วมกับปัญญาประดิษฐ์และเทคโนโลยีขั้นสูง**  
มนุษย์ทำงานร่วมกับ AI และระบบอัตโนมัติ และใช้เทคโนโลยีขั้นสูงในการส่งเสริมการทำงานและเชื่อมต่อกันอย่างกลมกลืน เพื่อสร้างประสิทธิภาพการทำงาน เช่น การพัฒนาเครือข่าย 6G ที่ช่วยเร่งการพัฒนา AI และการเรียนรู้ของเครื่องได้อย่างมีนัยสำคัญ และการเปิดใช้งานอินเทอร์เน็ตเพชฌัญชะที่มีประสิทธิภาพมากขึ้น ส่งผลต่อการเพิ่มขึ้นของผลผลิต คุณภาพ และระยะเวลาในการสร้างผลิตภัณฑ์หรือบริการได้อย่างแม่นยำ รวมทั้งลดข้อผิดพลาดการทำงานในทุกระดับ

**สาม การทำงานที่เน้นทักษะต่อความสำเร็จของงาน** การทำงานจะสนใจทักษะความรู้ความสามารถที่ส่งผลต่อความสำเร็จของงานมากกว่าสนใจระดับการศึกษา ส่งผลให้แรงงานทุกวัย ทุกกลุ่ม สามารถพัฒนาทักษะที่เหมาะสมและปรับตัวต่อรูปแบบงานใหม่ในอนาคตได้

**สี่ การทำงานเชิงเดี่ยว** เน้นรูปแบบการทำงานแยกส่วนในโครงการต่าง ๆ สมาชิกในทีม/โครงการทำงานแบบแยกส่วนตามหน้าที่เฉพาะที่ตนได้รับมอบหมาย และมีส่วนส่งเสริมความสำเร็จของโครงการ แต่อาจไม่รู้อย่างละเอียดหรือทำงานร่วมกับส่วนงานอื่นโดยตรง การจ้างงานเป็นลักษณะชั่วคราวตามระยะเวลาของโครงการ ส่งผลให้ผู้ประกอบการสามารถปรับเพิ่ม-ลดขนาดของลูกจ้างในองค์กรได้อย่างยืดหยุ่น ขณะเดียวกัน ลูกจ้างสามารถเลือกทำงานได้หลากหลายในเวลาเดียวกัน และความจงรักภักดีต่อองค์กรอาจลดลง

### ฉากทัศน์ (Scenario) ในอนาคต

จากสัญญาณการเปลี่ยนแปลงและปัจจัยขับเคลื่อนที่สำคัญ ทำให้เกิดการคาดการณ์ฉากทัศน์การทำงานในอนาคต ดังนี้



**Scenario 1 Happy Work, Happy Life** การทำงานของประชาชนในทุก ๆ วันเต็มไปด้วยความสุข ทุกคนสามารถออกแบบชีวิตการทำงานของตนเองได้ ทำงานจากที่ไหนก็ได้ มีเทคโนโลยีทันสมัยรองรับการทำงาน เชื่อมต่อข้อมูลอย่างรวดเร็ว ส่งผลให้การทำงานมีประสิทธิภาพ เศรษฐกิจเติบโต **สังคม** ผู้คนได้รับการศึกษาที่เสริมสร้างทักษะที่ตอบโจทย์ต่องานแห่งอนาคตตามยุคสมัย โดยเป็นการเรียนรู้ตลอดชีวิตที่คนทุกวัยสามารถเรียนรู้เพิ่มเติมได้ การจ้างงานจะให้ความสำคัญกับระดับการศึกษาน้อยลง แต่เน้นความสามารถหรือประเภทของทักษะที่ตอบสนองต่องาน **เศรษฐกิจ** เศรษฐกิจในเมืองมีการขยายตัวมากขึ้น ผู้ประกอบการดำเนินกิจการในรูปแบบที่ยืดหยุ่นขึ้น ลดการรวมศูนย์อำนาจ แต่มีการกระจายงานออกเป็นโปรเจกต์เล็ก ๆ อย่างมีคุณภาพ ทุกคนมีความสุขที่ทำงานตรงกับความชอบ/ความต้องการได้หลายอย่างในเวลาเดียวกัน สามารถเพิ่มรายได้ของตนเองได้ตามความต้องการ **เทคโนโลยี** มีการใช้เทคโนโลยีทันสมัยเข้ามาช่วยอำนวยความสะดวกในการทำงานได้อย่างมีประสิทธิภาพด้วยเครือข่ายสัญญาณอินเทอร์เน็ต 6G การทำงานในระบบออนไลน์สามารถเชื่อมต่อข้อมูลถึงกันได้อย่างรวดเร็วและมีประสิทธิภาพ มีปัญญาประดิษฐ์เข้ามาช่วยในการทำงาน และการประมวลผล เพื่อนร่วมงานจะอยู่ในรูปแบบของหุ่นยนต์มากขึ้น แต่ประชากรส่วนมากจะไม่ตกงาน **คุณค่า** ผู้คนมองว่างานเป็นส่วนเติมเต็มในชีวิตที่ไม่ทำให้เกิดความทุกข์ เพราะสามารถปรับสมดุลในชีวิต

ได้อย่างที่ต้องการ คนเคารพซึ่งกันและกันในแง่ของเวลาส่วนตัวมากขึ้น มีการประเมินผลจากความสามารถและผลงานที่ทำได้จริงให้กับองค์กรเท่านั้น เมื่อทุกคนมีความสุข การทำงานก็มีประสิทธิภาพมากขึ้น ส่งผลให้ทุกคนรอบครัวและสังคมมีความสุขมากขึ้น

**Scenario 2 Get out, Human!** การทำงานเต็มไปด้วยความทุกข์ยาก หุ่นยนต์และเทคโนโลยีเข้ามามีบทบาทในการทำงาน ประชาชนไม่มีทักษะแห่งอนาคตรองรับจึงไม่สามารถปรับตัวได้ คนส่วนมากตกงาน เศรษฐกิจในเมืองตกต่ำ บ้านเมืองเต็มไปด้วยความวุ่นวาย **สังคม** กลุ่มคนที่ขาดโอกาสอยู่แล้วยิ่งขาดโอกาสในการได้รับงานทำมากยิ่งขึ้น การเปิดรับพนักงานใหม่น้อยลง การทำงานเน้นการรวมศูนย์ องค์กรและผู้ประกอบการต่าง ๆ พยายามลดขนาดขององค์กรลง ประชากรป่วยเป็นโรคซึมเศร้า เครียด วิตกกังวล การฆ่าตัวตาย หรือก่อคดีอาชญากรรมมากยิ่งขึ้น บ้านเมืองเต็มไปด้วยอาชญากรรมในการแย่งทรัพยากรเพื่อการดำรงชีพ **เศรษฐกิจ** มนุษย์เริ่มตกงานมากขึ้น โดยเริ่มจากกลุ่มอาชีพที่ใช้ทักษะต่ำถึงกลาง เศรษฐกิจตกต่ำแย่ ต้องหาวิถีทางรอดชีวิตในการทำงาน ไม่มีใครรักษาสมดุลของการใช้ชีวิตไว้ได้ ส่งผลให้คนมีหนี้สินมากขึ้น และมีคุณภาพชีวิตที่ลำบาก **เทคโนโลยี** เทคโนโลยีทันสมัยต่าง ๆ ไม่ได้นำไปใช้กับงานเท่าที่ควร ทำให้การทำงานยังคงล่าช้า เต็มไปด้วยปัญหาและความผิดพลาด มีการใช้ปัญญาประดิษฐ์มากขึ้นแต่ขาดการตรวจสอบอย่างดีตั้งแต่ต้น ทำให้มีผู้ปลุกฝังจริยธรรมและค่านิยมที่ผิดให้กับโปรแกรม และมีการจัดตั้งสมาคมแรงงานโดยปัญญาประดิษฐ์ ที่มีอำนาจบังคับและต้องการผลประโยชน์จากการควบคุมให้ปัญญาประดิษฐ์ทำงานแทนมนุษย์ **คุณค่า** ผู้คนมองการทำงานเป็นหนทางที่มีชีวิตรอด เต็มไปด้วยความทุกข์ มีเวลาให้ครอบครัวและศีลธรรมน้อยลง และผู้ดำเนินธุรกิจหรืออาชีพผิดกฎหมายมีมากขึ้น ส่งผลให้ค่านิยมและวัฒนธรรมอันดีงามที่รักษาสืบต่อกันมาหายสาบสูญไปจนหมด

**Scenario 3 Monday again??** ผู้คนทำงานประจำด้วยความจำเป็นในการหาเลี้ยงชีพให้กับตนเองและครอบครัว เกิดความเหลื่อมล้ำในสังคมทั้งโอกาสในการพัฒนาทักษะและประสิทธิภาพการทำงาน และการขยายธุรกิจ **สังคม** การทำงานมีความยืดหยุ่นมากขึ้นเล็กน้อยในบางองค์กร องค์กรส่วนใหญ่ยังคงมีกฎระเบียบที่เข้มงวดในการวัดผลพนักงานจากระยะเวลาการทำงาน การรับเข้าทำงานโดยดูจากระดับการศึกษา คณะที่จบ และมหาวิทยาลัยที่เรียน แรงงานทักษะต่ำถูกแทนที่ด้วยเครื่องจักรและปัญญาประดิษฐ์มากขึ้น ผู้ที่ไม่ได้รับการพัฒนาทักษะแรงงานให้ตอบรับกับงานในอนาคตจำเป็นต้องออกจากองค์กรและหางานรูปแบบอื่นทำ อาทิ รับจ้าง ภาครัฐบริการ เกิดความเหลื่อมล้ำในสังคมเพิ่มมากขึ้น **เศรษฐกิจ** คนที่มีรายได้น้อยจะยังมีรายได้น้อยลง เพราะไม่มีโอกาสในการพัฒนาทักษะตนเอง ขณะที่ผู้ที่มีรายได้สูงจะมี



รายได้สูงขึ้น เพราะทักษะที่ศึกษามาได้รับการต่อยอดและตอบโต้ภัยกับความต้องการของงานในอนาคต เศรษฐกิจดำเนินไปในรูปแบบ GIG Economy (ระบบเศรษฐกิจที่เกิดขึ้นจากงานแบบครั้งคราวหรืองานที่รับจ้างแล้วจบไป) มากขึ้น คนส่วนใหญ่ต้องหางาน/รายได้เสริม ซึ่งอาชีพหลักกับอาชีพเสริมอาจเป็นงานคนละประเภทกัน **เทคโนโลยี** องค์กรขนาดใหญ่มีการนำเทคโนโลยีสมัยใหม่มาใช้ในการทำงาน ส่งผลให้งานมีประสิทธิภาพและมีผลสำเร็จมากขึ้น แต่ผู้ประกอบการขนาดเล็กและขนาดย่อมส่วนใหญ่ไม่สามารถปรับตัวได้ทันเทคโนโลยีต่าง ๆ ด้วยข้อจำกัดของงบประมาณและบุคลากร **คุณค่า** คนส่วนใหญ่ยังต้องทำงานอย่างหนัก ไม่มีเวลาได้ใช้ชีวิตและทำงานตามที่ตนเองชอบหรือสนใจอย่างแท้จริง

**Scenario 4 UBI as a Life Funder** รัฐบาลประกาศใช้นโยบาย Universal Basic Income (UBI) เพื่อให้ประชาชนทุกคนมีหลักประกันด้านรายได้ขั้นพื้นฐาน สามารถเลือกรูปแบบการทำงานที่ตอบโจทย์ต่อความสนใจและวิถีชีวิตของตนเองได้มากขึ้น **สังคม** การทำงานร่วมกับปัญญาประดิษฐ์และเทคโนโลยีต่าง ๆ ทำให้การทำงานทุกอย่างราบรื่นด้วยความรู้สึกผ่อนคลาย ไม่มีแรงกดดันในชีวิต คนสนใจทำโครงการเพื่อสังคมหรือช่วยเหลือโลกมากขึ้น โลกจะเต็มไปด้วยธุรกิจหรือโครงการที่ดูแลสิ่งแวดล้อม คนบางส่วนที่ไม่ทำงานสามารถใช้ชีวิตด้วยเงินอุดหนุนของรัฐบาลและยกระดับคุณภาพชีวิตของคนในสังคมได้อย่างยั่งยืนในระยะยาว **เศรษฐกิจ** ระบบเศรษฐกิจมีการขยายตัวในรูปแบบของการจ้างงาน รายได้โปรเจกต์ และทำงานหลายงานพร้อมกันในเวลาเดียวกัน ผู้ประกอบการรายย่อยหรือ Startups นำรายได้ขั้นพื้นฐานไปต่อยอดธุรกิจได้มากขึ้น **การเมือง** รัฐบาลประกาศใช้นโยบาย UBI และส่งเสริมการพัฒนาทักษะที่ตอบโจทย์ต่องานในอนาคต ทำให้คนส่วนใหญ่สามารถหางานทำได้หลากหลายมากขึ้น **คุณค่า** รูปแบบการทำงานมีความยืดหยุ่นมากขึ้น ทุกคนให้ความสำคัญกับการเคารพเวลาส่วนตัวของผู้อื่น และการหาเวลาให้กับตนเองและครอบครัว

**ที่มา :** สถาบันการมองอนาคตนวัตกรรม สำนักงานนวัตกรรมแห่งชาติ (องค์การมหาชน) ประมวลและเรียบเรียงโดย สศช.



# ตัวอย่างการนำใช้ปรัชญาของเศรษฐกิจพอเพียงสู่ความยั่งยืน



“รถไฟรางเบาขอนแก่น : แนวทางการพัฒนาโครงสร้างพื้นฐานอย่างมีส่วนร่วม เหมาะสมกับพื้นที่ และท้องถิ่น ได้รับประโยชน์สูงสุด”



โครงสร้างพื้นฐานถือเป็นรากฐานสำคัญในการสร้างขีดความสามารถในการแข่งขันของประเทศ และเป็นปัจจัยสนับสนุนการขยายตัวทางเศรษฐกิจ การพัฒนาเมืองและพื้นที่พิเศษ ทั้งด้านเกษตรกรรม การท่องเที่ยว และอุตสาหกรรม

รวมถึงการพัฒนาระบบขนส่งสาธารณะของเมืองหลักในภูมิภาคด้วย โดยประเทศไทยมีการพัฒนาโครงสร้างพื้นฐานอย่างต่อเนื่องตามกรอบยุทธศาสตร์การพัฒนาประเทศ ใน **แผนพัฒนาเศรษฐกิจและสังคมแห่งชาติ ฉบับที่ ๑๓** (พ.ศ. ๒๕๖๖-๒๕๗๐) หมายความว่า “**ไทยมีพื้นที่และเมืองอัจฉริยะที่น่าอยู่ ปลอดภัย เติบโตได้อย่างยั่งยืน**” มุ่งพัฒนาเมืองให้มีความน่าอยู่อย่างยั่งยืน มีความพร้อมในการรับมือและปรับตัวต่อการเปลี่ยนแปลงทุกรูปแบบ ด้วยการเสริมสร้างสมรรถนะของท้องถิ่นให้มีศักยภาพในการบริหารจัดการพื้นที่และเมือง รวมถึงการส่งเสริมการพัฒนาเมืองอัจฉริยะที่ตอบสนองความต้องการของประชาชนทุกกลุ่มในพื้นที่ เพื่อให้ประชาชนทุกกลุ่มมีคุณภาพชีวิตที่ดีอย่างทั่วถึง ดังเช่น “**ขอนแก่นโมเดล**” นับเป็นตัวอย่างการพัฒนาเมืองที่น่าอยู่อย่างยั่งยืนที่มุ่งพัฒนาเมืองสู่ความอัจฉริยะด้วยพลังพลเมืองและความร่วมมือจากทุกภาคส่วน เพื่อบรรลุเป้าหมายการพัฒนาบ้านเมืองให้เติบโตและวางรากฐานให้คนรุ่นต่อไป

การพัฒนาโครงสร้างพื้นฐานจังหวัดขอนแก่นเริ่มต้นจากความพยายามในการแก้ไขปัญหาการจราจรหนาแน่น อันเป็นผลมาจากการเติบโตของเมืองอย่างก้าวกระโดด โดยในปี ๒๕๕๐ เทศบาลนครขอนแก่นและองค์การบริหารส่วนจังหวัดขอนแก่นได้หารือการจัดทำแผนแม่บทการจราจร ควบคู่กับการศึกษาแนวทางการพัฒนาระบบขนส่งมวลชนในเขตจังหวัด แต่ด้วยข้อจำกัดด้านงบประมาณและความล่าช้าจากกระบวนการทำงานภาครัฐ ทำให้การดำเนินงานไม่คืบหน้าเท่าที่ควร ต่อมาปี ๒๕๕๘ “กลุ่มขอนแก่นพัฒนาเมือง” ได้นำแนวคิดการพัฒนาระบบ

## ขอนแก่น เมืองอัจฉริยะ



ขนส่งมวลชนมาขับเคลื่อนต่อ โดยการระดมทุนจากกลุ่มธุรกิจชั้นนำในจังหวัด จำนวน ๒๐ บริษัท จัดตั้ง **บริษัท ขอนแก่นพัฒนาเมือง (เคเคทีที) จำกัด (KKTT)** เพื่อดำเนินโครงการขนส่ง

มวลชน **รถไฟฟาระบบรางเบา (Light Rail Transit system : LRT)** พร้อมพัฒนาพื้นที่โดยรอบสถานีขนส่งมวลชน (Transit Oriented Development : TOD) และในปี ๒๕๕๙ หัวหน้าคณะรักษาความสงบแห่งชาติได้อนุมัติในหลักการ และเห็นชอบให้ดำเนินโครงการขอนแก่น Smart City (ระยะที่ ๑) ก่อสร้างระบบขนส่งมวลชนระบบรางเบาสายเหนือ-ใต้ (สำราญท่าพระ) ระยะทาง ๒๖ กิโลเมตร ขณะเดียวกัน เทศบาลทั้ง ๕ แห่ง ร่วมกับภาคเอกชนที่สนับสนุนเงินทุนตั้งต้น จัดตั้ง **บริษัท ขอนแก่น ทรานซิส ซิสเต็ม จำกัด (KKTS)\*** เพื่อดำเนินการและบริหารโครงการฯ และลดการพึ่งพางบประมาณจากภาครัฐ ทั้งนี้ ในระยะต่อไปมีการวางแผนจัดตั้งกองทุนโครงสร้างพื้นฐาน (Provincial Infrastructure Fund : PIF) เพื่อให้ประชาชนในท้องถิ่นมีส่วนร่วมด้วยการถือหุ้นและเป็นช่องทาง การระดมทุนผ่านตลาดหลักทรัพย์แห่งประเทศไทย

\* จัดตั้งภายใต้พระราชบัญญัติเทศบาล พ.ศ. ๒๕๙๖

ขอนแก่นโมเดลกับการดำเนินโครงการ LRT มี**หลักการดำเนินงาน**ที่สอดคล้องกับหลักปรัชญาของเศรษฐกิจพอเพียง อันนำไปสู่การพัฒนาอย่างยั่งยืน ดังนี้

**๑. คำนึงถึงการพัฒนาท้องถิ่นบนพื้นฐานการพึ่งพาตนเอง การมีส่วนร่วม และการเข้าถึงของประชาชนทุกกลุ่ม** โดยเทศบาลนครขอนแก่นยึดหลักการทำงานที่เรียกว่า “สามเหลี่ยมเขยื้อนภูเขา” ซึ่งหมายถึงการยึดโยงองค์ประกอบ ๓ ประการ เข้าด้วยกัน ได้แก่ ความรู้ ความเคลื่อนไหวทางสังคม และอำนาจรัฐ ผ่านความร่วมมือของทุกภาคส่วน ตามความต้องการของคนในพื้นที่ ที่ตระหนักถึงปัญหาและพร้อมเข้ามามีส่วนร่วมในการแก้ไขปัญหา สอดคล้องกับ**หลักการมีส่วนร่วมและการระเบิดจากข้างใน**

**๒. ค้นหาแนวทางการแก้ไข** ด้วยการจัดเวทีหารือการจัดทำแผนแม่บทเพื่อแก้ไขปัญหาและพัฒนาระบบจราจรอย่างยั่งยืนบน**พื้นฐานความรู้** โดยว่าจ้างสถาบันการศึกษาเพื่อศึกษาการพัฒนา ระบบขนส่งมวลชนที่เหมาะสมกับเมืองขอนแก่น **สอดคล้องกับหลักความรู้และการเข้าใจ เข้าถึง และพัฒนา**

**๓. การวางแผนการดำเนินงาน** เพื่อให้สามารถดำเนินงานได้อย่างต่อเนื่องและมีประสิทธิภาพ สอดคล้องกับ**หลักการมีส่วนร่วม** และ**เป็นการสร้างภูมิคุ้มกันในการพัฒนาอย่างยั่งยืน** โดยจัดตั้งคณะทำงานเตรียมการและสนับสนุนการดำเนินโครงการ โดยมีหน่วยงานที่เกี่ยวข้องเป็นเจ้าของเจ้าภาพสนับสนุนการดำเนินงานตามอำนาจหน้าที่ อาทิ คณะทำงานออกแบบรายละเอียดและศึกษาผลกระทบสิ่งแวดล้อม คณะทำงานศึกษาแนวทางการขอใช้พื้นที่ คณะทำงานสนับสนุนและอำนวยความสะดวก

**๔. การประสานความร่วมมือของภาคีเครือข่ายการพัฒนา** สอดคล้องกับ**หลักการมีส่วนร่วม** ในการสร้างเครือข่ายการพัฒนา ทั้งภาครัฐ ภาคเอกชน ภาคประชาสังคม ภาควิชาการ และประชาชน ให้เข้ามามีส่วนร่วมในการหนุนเสริมการทำงานของภาครัฐ อาทิ สนับสนุนองค์ความรู้ ร่วมระดมทรัพยากร อำนวยความสะดวก การแสดงความคิดเห็น การปรับเปลี่ยนรูปแบบการทำงานร่วมกันของภาคส่วนต่าง ๆ เพื่อผลักดันโครงการฯ ให้สามารถดำเนินต่อไป

ปัจจุบัน โครงการ LRT อยู่ระหว่างการจัดหาทุนดำเนินโครงการและขอใช้ที่ดินในการพัฒนาพื้นที่รอบสถานีรถไฟฟ้า (TOD) ในระหว่างนี้ได้มีการดำเนินโครงการ “แถมน้อย” หรือต้นแบบรถไฟฟ้ารางเบา ที่นำเข้ารถรางจากประเทศญี่ปุ่นมาศึกษาการผลิตร่วมกับบริษัท ช ทวี จำกัด (มหาชน) ผู้เชี่ยวชาญในการออกแบบและผลิตยานยนต์เชิงพาณิชย์ โดยใช้เทคโนโลยีและอะไหล่ที่ผลิตภายในประเทศเกือบทั้งหมดในกระบวนการผลิต ก่อนนำมา



ทดลองวิ่งในมหาวิทยาลัยเทคโนโลยีราชมงคลอีสาน วิทยาเขตขอนแก่น นอกจากนี้ ได้นำรถต้นแบบมาจัดนิทรรศการรถรางในเทศกาล “อีสานสร้างสรรค์ ๒๕๖๕” เพื่อให้ประชาชนได้เรียนรู้และเห็นระบบรถรางที่จะเกิดขึ้นในอนาคต

**ผลลัพธ์ที่เกิดขึ้น** จังหวัดขอนแก่นมีการจัดทำแผนแม่บทจราจร ที่เป็นจุดเริ่มต้นของการพัฒนาระบบขนส่งสาธารณะโดยท้องถิ่น ที่อาศัยความร่วมมือจากหลายภาคส่วน ดำเนินการผ่านคณะทำงานต่าง ๆ ที่มีความรู้ ความเชี่ยวชาญ ยึดหลักการดำเนินงานด้วยความโปร่งใส ซื่อสัตย์ สุจริต สามารถตรวจสอบได้ เพื่อให้การทำงานเป็นไปอย่างมีประสิทธิภาพ ลดการพึ่งพางบประมาณจากภาครัฐ และพร้อมก้าวสู่การเป็น Smart City ที่ประชาชนทุกคนสามารถเข้าถึงบริการได้ ครอบคลุมการเชื่อมโยงโครงข่ายการคมนาคม ไร้รอยต่อและระบบขนส่งอื่นได้อย่างมีประสิทธิภาพ รวมทั้งเป็นประโยชน์ต่อภาคอุตสาหกรรม อาทิ อุตสาหกรรมผลิตขบวนรถ ระบบไฟฟ้า ระบบอาณัติสัญญาณ ระบบควบคุมสถานีรถไฟ อุปกรณ์จำหน่ายตั๋ว รวมถึงอุตสาหกรรมต่อเนื่องอื่น ๆ ด้วย อันเป็นการขับเคลื่อนเศรษฐกิจยกระดับคุณภาพชีวิต และสร้างอาชีพสร้างรายได้ให้กับประชาชนในจังหวัดขอนแก่น **สอดคล้องกับการพัฒนาอย่างยั่งยืนโดยใช้หลักปรัชญาของเศรษฐกิจพอเพียง** ใน**หลักการระเบิดจากข้างใน การมีส่วนร่วม การมีภูมิคุ้มกัน และเงื่อนไขความรู้และคุณธรรม** อีกทั้งยังนำไปสู่**การบรรลุเป้าหมายการพัฒนาที่ยั่งยืน เป้าหมายที่ ๙ สร้างโครงสร้างพื้นฐานที่มีความยืดหยุ่นต่อการเปลี่ยนแปลง ส่งเสริมการพัฒนาอุตสาหกรรม ที่ครอบคลุมและยั่งยืน และส่งเสริมนวัตกรรม** ในเป้าประสงค์ที่ ๙.๑ พัฒนาโครงสร้างพื้นฐานที่มีคุณภาพ เชื่อถือได้ ยั่งยืน และมีความต้านทาน และยืดหยุ่นต่อการเปลี่ยนแปลง ซึ่งรวมถึงโครงสร้างพื้นฐานของภูมิภาคและที่ข้ามเขตแดน เพื่อสนับสนุนการพัฒนาทางเศรษฐกิจและความเป็นอยู่ที่ดีของมนุษย์







## ด้านการส่งเสริมอาชีพ รางใต้ และพัฒนาคุณภาพชีวิต



**ร่วมเก็บข้อมูลวิจัยการทอเกี่ยวชุมชนชายแดน** วันที่ ๓๐ ต.ค. ๒๕๖๕ นายบุญลาศ ศรีจันทร์ วุฒิสภา จ.สระแก้ว ในฐานะประชาชนชาวบ้านและที่ปรึกษาในกลุ่มเศรษฐกิจชุมชนตำบลคลองน้ำใส ร่วมลงพื้นที่เก็บข้อมูลในการทอวิจัยการทอเกี่ยวชุมชนชายแดน ร่วมกับ ดร.อมราวดี คำบุญ มหาวิทยาลัยราชภัฏวชิรญาณบุรี นายจันแสง แดงชะอุ่ม ผู้ใหญ่บ้าน นายนรินทร์ บานเย็น ผู้ช่วยผู้ใหญ่บ้าน นางวิจิตรา ศรีจันทร์ ประธานวิสาหกิจชุมชน และกลุ่มเศรษฐกิจชุมชนฯ ณ บ้าน อพป. คลองน้ำใส อ.อรัญประเทศ

## ด้านการพัฒนาทรัพยากรมนุษย์



**ร่วมประชุมการพัฒนาศักยภาพกรรมการสภาสมาคมผู้สูงอายุแห่งประเทศไทย** ระหว่างวันที่ ๒๒-๒๔ ก.ย. ๒๕๖๕ วุฒิสภา จ.ภูเก็ต และนางจุฑารัตน์ บุญสิทธิ์ วุฒิสภา จ.ชุมพร ในฐานะประธานเครือข่ายชมรมผู้สูงอายุอำเภอเสวี ประธานสภาสมาคมสภาผู้สูงอายุแห่งประเทศไทย ในพระราชูปถัมภ์สมเด็จพระศรีนครินทราบรมราชชนนี จ.ชุมพร เข้าร่วมประชุมโครงการพัฒนาศักยภาพกรรมการสภาสมาคมผู้สูงอายุแห่งประเทศไทยฯ ๑๔ จังหวัดภาคใต้ เพื่อรองรับสังคมผู้สูงอายุโดยสมบูรณ์ ณ โรงแรมทอแสงการ์เด็น จ.ระนอง



**ผลิตและบริโภคผักปลอดสารเคมีในครัวเรือน** วันที่ ๑ พ.ย. ๒๕๖๕ นางธัญธร แนวนพนิช วุฒิสภา จ.นนทบุรี ร่วมกับภาคีเครือข่ายในพื้นที่ จัดทำโครงการผลิตและบริโภคผักปลอดสารเคมีในครัวเรือน โดยวุฒิสภา เป็นวิทยากรให้ความรู้ด้านเกษตรปลอดสารพิษ การปลูกผักปลอดสารเคมีในครัวเรือน การปรุงดิน และการลงมือปฏิบัติ อาทิ การทำปุ๋ยหมักชีวภาพด้วย พต.๑ จุลินทรีย์รักษาโรคโคนรากเน่า และ พต. ๓ การเพาะเมล็ดต้นอ่อนทานตะวัน ผักบุ้ง รวมทั้งการแจกต้นกล้าผักวางตุ้ง ผักกาดขาว และคะน้า



**พัฒนาคุณภาพชีวิตผู้สูงอายุ** วันที่ ๒๓ ก.ย. ๒๕๖๕ นางสาววิดา มาโนช และวุฒิสภา จ.กาญจนบุรี ร่วมกิจกรรมโครงการพัฒนาคุณภาพชีวิตและส่งเสริมทักษะอาชีพผู้สูงอายุในรูปแบบโรงเรียนผู้สูงอายุ เพื่อเสริมสร้างความสุขตามหลัก ๕ สุข ของชมรมผู้สูงอายุโรงพยาบาลสมเด็จพระสังฆราชองค์ที่ ๑๙ อ.ท่าม่วง โดยนายทริท เหลืองสอาด นายอำเภอท่าม่วง เป็นประธาน มีผู้เข้าร่วมโครงการประมาณ ๕๐ คน และมอบวุฒิบัตรในวันที่ ๓ พ.ย. ๒๕๖๕

## ด้านการสาธารณสุขและสังคมสงเคราะห์



**นาโพธิ์โมเดล** วันที่ ๙ พ.ย. ๒๕๖๕ นายอาคม วามะคุณ วุฒิสภา จ.อุบลราชธานี ร่วมกับภาคีเครือข่าย ติดตามโครงการ "นาโพธิ์โมเดล การพัฒนาชุมชน ตามอุดมการณ์แผ่นดินธรรมแผ่นดินทอง" อ.บุญชริก โดยยึดหลัก "บวร" ซึ่งมีกิจกรรมต่าง ๆ อาทิ การบริหารจัดการน้ำ สวนป่า สมุนไพรชุมชน การต่อยอดโคก หนอง นา โมเดล การเลี้ยงหอยปทุมทอง และการปลูกข้าวอินทรีย์ เพื่อฟื้นฟูเศรษฐกิจฐานราก แก้ไขปัญหาความยากจน และสร้างคุณภาพชีวิตที่ดีให้แก่คนไทย ทั้งนี้ ได้มีการขยายผลไปยัง ๓ ตำบล ได้แก่ ต.แมต ต.คำครั่ง อ.เดชอุดม และ ต.อ่างศิลา อ.พิบูลมังสาหาร



**ให้กำลังใจผู้บริจาคโลหิต** วันที่ ๑๘ ต.ค. ๒๕๖๕ นายกำจัด บรรณธรรม ประธานฯ และวุฒิสภา จ.เพชรบุรี ร่วมกับชมรมพยาบาลจังหวัดเพชรบุรี และวิทยาลัยพยาบาลพระจอมเกล้าจังหวัดเพชรบุรี จัดกิจกรรม "วุฒิสภา ร่วมใจ ส่งเสริมการให้กำลังใจผู้บริจาคโลหิต" เนื่องในวันพยาบาลแห่งชาติ โดยมีผู้บริจาคโลหิต จำนวน ๑๓๕ คน และบริจาคอวัยวะ จำนวน ๒ คน ณ วิทยาลัยพยาบาลพระจอมเกล้า



**วิทยาการการจัดทำแผนสุขภาพชุมชน** วันที่ ๒๖ ก.ย. ๒๕๖๕  
**วุฒิสภาฯ จ.พังงา** ในนามศูนย์ประสานงานเครือข่ายสร้างสุขพังงาร่วมเป็นวิทยากรการจัดทำแผนสุขภาพชุมชน อบต.บางวัน ประจำปีงบประมาณ ๒๕๖๖ ของกองทุนหลักประกันสุขภาพท้องถิ่น (กปท.) โดยมีนางศรีแพร จันทร์แดง นายก อบต.บางวัน เป็นประธาน ทั้งนี้ได้เสนอแนะให้กองทุนฯ จัดทำแผนงานโครงการสร้างเสริมสุขภาพ-ป้องกันโรคให้ครอบคลุมประชาชนทุกกลุ่มวัย และจัดกิจกรรมต่าง ๆ อาทิ สนับสนุนผ้าอ้อมให้แก่ผู้ป่วยภาวะพึ่งพิง และรณรงค์ให้สถานที่สาธารณะและบ้านเป็นเขตปลอดบุหรี่ ณ ห้องประชุม อบต.บางวัน อ.คุระบุรี

**ด้านการอนุรักษ์และฟื้นฟูศิลปวัฒนธรรม**



**บรรยายในเวทีความสำเร็จการดำเนินงานส่งเสริมเครือข่ายทางสังคมต่อต้านการทุจริต** วันที่ ๒๓ ก.ย. ๒๕๖๕ นายเฉลิม อภิวัต ประธานวุฒิสภาฯ จ.พระนครศรีอยุธยา เป็นวิทยากรในเวทีนำเสนอความสำเร็จการดำเนินงานโครงการส่งเสริมเครือข่ายทางสังคมต่อต้านการทุจริต ด้วยมิติทางวัฒนธรรมและมิติด้านสังคม ภายใต้เป้าหมายการพัฒนาที่ยั่งยืนระดับภาคเครือข่ายทางสังคม ๖ ภาคส่วน ได้แก่ ภาครัฐ ภาคธุรกิจเอกชน ภาคชุมชน/ประชาสังคม ภาคการศึกษา สถาบันศาสนา และสื่อมวลชน ณ โรงแรม ที เค พาเลซ กรุงเทพฯ



**ร่วมคัดเลือกการประกวดมารยาทไทย** วันที่ ๑๖ พ.ย. ๒๕๖๕ นายประทีป ทิมให้ผล วุฒิสภาฯ จ.อุดรธานี เป็นคณะกรรมการคัดเลือกการประกวดมารยาทไทย ระดับอาชีวศึกษา เพื่อคัดเลือกตัวแทนนักเรียนนักศึกษา และทีมที่ดีที่สุดไปแข่งขันระดับภาคและระดับประเทศ ณ มหาวิทยาลัยเทคนิคอุดรธานี

❖ **จ.นครศรีธรรมราช** วันที่ ๘ พ.ย. ๒๕๖๕ **นางฐิติพร บุญเรืองขาว ประธานฯ และวุฒิสภาฯ จ.นครศรีธรรมราช** จัดประชุมเพื่อปรึกษาหารือแนวทางการขับเคลื่อนงาน และติดตามการดำเนินงานของวุฒิสภาฯ ณ ศาลากลางจังหวัดนครศรีธรรมราช

**ด้านการอนุรักษ์และฟื้นฟูทรัพยากรธรรมชาติและสิ่งแวดล้อม**



**ส่งเสริมการบริหารจัดการขยะมูลฝอย** วันที่ ๑๔ ก.ย. ๒๕๖๕ **นางวรรณเพ็ญ เกิดสุวรรณ วุฒิสภาฯ จ.สุราษฎร์ธานี** เขต อ.ดอนสัก ร่วมโครงการส่งเสริมการมีส่วนร่วมของชุมชนในการคัดแยกขยะ อบต.ปากแพรก อ.ดอนสัก โดยการให้ความรู้และส่งเสริมให้ประชาชนในชุมชนรู้จักการคัดแยกขยะย่อยสลาย ขยะอันตราย และขยะทั่วไป รวมทั้งสามารถนำกลับมาใช้ประโยชน์ใหม่ (รีไซเคิล) โดยเริ่มจากการคัดแยกขยะในครัวเรือนก่อนทิ้งให้ถูกวิธี และทิ้งขยะแต่ละประเภทลงในภาชนะรองรับที่ถูกต้อง



**ยื่นข้อเสนอภาคประชาสังคมในการจัดการขยะมลพิษอุตสาหกรรมในภาคตะวันออก** วันที่ ๑๑ พ.ย. ๒๕๖๕ **นายครรชิต เข้มเฉลิม กรรมการมูลนิธิพัฒนาไท และวุฒิสภาฯ จ.ฉะเชิงเทรา** ร่วมกับตัวแทนวุฒิสภาฯ ๔ จังหวัดภาคตะวันออก และภาคีเครือข่ายภาคประชาสังคมภาคตะวันออก ร่วมประชุมรับฟังปัญหาและค้นหาแนวทางการแก้ปัญหาขยะมลพิษอุตสาหกรรมของภาคตะวันออกกับศูนย์แก้ไขปัญหามลพิษทางอากาศ (ศกพ.) จากนั้นเข้าพบอธิบดีกรมควบคุมมลพิษ เพื่อยื่นข้อเสนอของภาคประชาสังคมในการจัดการขยะมลพิษอุตสาหกรรมในภาคตะวันออก

**ด้านอื่น ๆ**

**วุฒิสภาฯ ประชุมขับเคลื่อนงาน ปี ๒๕๖๕ และหารือแนวทางปี ๒๕๖๖** ในช่วงเดือน พ.ย. ๒๕๖๕ ได้มีการประชุมวุฒิสภาฯ ระดับจังหวัด ดังนี้





❖ **จ.บุรีรัมย์** วันที่ ๑๕ พ.ย. ๒๕๖๕ **วุฒิสภา จ.บุรีรัมย์** ประชุมสรุปผลการดำเนินงาน และแนวทางการขับเคลื่อนงานในปี ๒๕๖๖ ณ ศาลากลางจังหวัดบุรีรัมย์



❖ **จ.นครราชสีมา** วันที่ ๑๖ พ.ย. ๒๕๖๕ **นางณอมศรี พรารถนาดี ประธานฯ และวุฒิสภา จ.นครราชสีมา** ร่วมประชุมเพื่อนำเสนอผลการดำเนินงานที่ผ่านมา สรุปรายรับ-รายจ่ายของปี ๒๕๖๒-๒๕๖๕ และหารือแนวทางการขับเคลื่อนงาน ปี ๒๕๖๖ ณ มหาวิทยาลัยราชภัฏนครราชสีมา



**วุฒิสภา จ.สตูล** **เข้าพบผู้ว่าราชการจังหวัด** วันที่ ๑๗ ต.ค. ๒๕๖๕ **นายพงศ์จักรกฤษณ์ ลิทธิบุศย์ ประธานวุฒิสภา จ.สตูล** ในฐานะประธานชมรมคนรักสันามบินสตูล พระครูปิยะสีลวิมล เจ้าอาวาสวัดถ้ำเขาเงินธิระประดิษฐ์ และวุฒิสภา จ.สตูล เข้าพบนายจำเริญ ทิพญพงศ์ธาดา ผู้ว่าราชการจังหวัดสตูล ที่เพิ่งมารับตำแหน่ง และร่วมหารือโครงการต่าง ๆ ของจังหวัดสตูล อาทิ โครงการสร้างศาลพระหลักเมืองวัดถ้ำเขาเงินธิระประดิษฐ์ โครงการพิพิธภัณฑสถานพระเกียรติรัชกาลที่ ๙ โครงการนำเครื่องบินรุ่น T-33 มาไว้ที่สนามบินกองทัพอากาศจังหวัดสตูล



**ประชุมกรรมการมูลนิธิพัฒนาไท** วันที่ ๒๔ พ.ย. ๒๕๖๕ มพท. จัดประชุมคณะกรรมการมูลนิธิพัฒนาไท ครั้งที่ ๑/๒๕๖๕ เพื่อรับทราบผลการดำเนินงานที่ผ่านมา และพิจารณากรอบแผนการดำเนินงานและงบประมาณ ปี ๒๕๖๖ ซึ่งกรรมการได้ให้ความคิดเห็นที่หลากหลายในการดำเนินงานในปี ๒๕๖๖ ของ มพท. ณ สศช.



**หารือการพัฒนา SEP for SDGs Platform ๖๐๖๓๓** วันที่ ๒๘ ก.ย. ๒๕๖๕ **นายครชิต เข็มเฉลิม กรรมการมูลนิธิพัฒนาไท วุฒิสภา จ.ฉะเชิงเทรา และหัวหน้าศูนย์ศึกษาและพัฒนาวนเกษตร จ.ฉะเชิงเทรา** และภาคีเครือข่าย อาทิ วิทยากรจากชุมชนกลุ่มวนเกษตร เครือข่ายพัฒนาหลักสูตรการเรียนรู้ นักศึกษาของสถาบันการเรียนรู้เพื่อปวงชน จ.ฉะเชิงเทรา และเครือข่ายการขับเคลื่อนวนเกษตร ร่วมกับสำนักงานสภาพัฒนาการเศรษฐกิจและสังคมแห่งชาติ จัดประชุมเพื่อหารือและแลกเปลี่ยนความคิดเห็นการพัฒนา SEP for SDGs และออกแบบการจัดการองค์ความรู้วนเกษตร ผ่านทางแพลตฟอร์มดิจิทัล เพื่อให้ผู้สนใจได้เรียนรู้ด้วยตนเองและนำไปประยุกต์ใช้ให้เหมาะสมกับบริบทและภูมิสังคมของตนเอง รวมทั้งขยายผลการขับเคลื่อนไปยังพื้นที่อื่น ณ วนเกษตรผู้ใหญ่วิบูลย์ เข็มเฉลิม จ.ฉะเชิงเทรา



**ร่วมหารือและรายงานผลการขับเคลื่อนงาน** วันที่ ๒๖ ต.ค. ๒๕๖๕ **วุฒิสภา จ.มหาสารคาม** ได้ร่วมหารือกับผู้แทน มพท. ณ กองยุทธศาสตร์การพัฒนาคความเสมอภาคและความเท่าเทียมทางสังคม สศช. โดยมี นางสาวศรี ศรีงาม ผู้เชี่ยวชาญด้านเศรษฐกิจพอเพียงและธนาคารสมอง (ช่วยปฏิบัติงาน มพท.) และคณะ ซึ่งวุฒิสภา จ.มหาสารคาม ได้รายงานความก้าวหน้าการขับเคลื่อนงานที่ผ่านมาที่เข้าร่วมกับภาคีเครือข่าย การจัดทำก่อนสมมุติฐานและจูลินทรีย์สำหรับแจกจ่ายให้หน่วยงานในพื้นที่ได้นำไปใช้ลดการเน่าเสียของแหล่งน้ำ อาทิ โรงพยาบาลมหาสารคาม วัดต่าง ๆ รวมทั้งหารือถึงแนวทางการขับเคลื่อนงานในระยะต่อไป ที่ต้องการให้เกิดการขยายภาคีการทำงานให้มากขึ้น



**ขอแสดงความยินดี** วันที่ ๒๒ ก.ย. ๒๕๖๕ **นายธนิต น้อยทับทิม วุฒิสภา จ.นครศรีธรรมราช** ได้รับการคัดเลือกจากกระทรวงการพัฒนาสังคมและความมั่นคงของมนุษย์ จังหวัดนครศรีธรรมราช เป็นคลังปัญญาผู้สูงอายุดีเด่น ประจำปี ๒๕๖๕ ในฐานะเป็นผู้มีความรู้ภูมิปัญญาสาขาการประมงสัมพันธ์ ความเชี่ยวชาญด้านมัคคุเทศก์ โดยได้รับมอบรางวัลโล่เชิดชูเกียรติจากผู้ว่าราชการจังหวัดนครศรีธรรมราช ณ ศาลากลางจังหวัด

# รถไฟฟ้ารางเบา

แนวทางการพัฒนาโครงสร้างพื้นฐานอย่างมีส่วนร่วม เหมาะกับพื้นที่ และท้องถิ่นได้รับประโยชน์สูงสุด



## กระบวนการดำเนินงาน “โครงการขนส่งมวลชนรถไฟฟ้ารางเบา (LRT)”



เทศบาลนครขอนแก่น ร่วมกับ อบจ.ขอนแก่น ว่าจ้างศูนย์วิจัยและพัฒนาโครงสร้างมูลฐานอย่างยั่งยืน ม.ขอนแก่น ศึกษา ระบบขนส่งสาธารณะที่เหมาะสมกับพื้นที่ ผลการศึกษาพบว่า รถโดยสารด่วนพิเศษ BRT มีความเหมาะสม

### วุฒิอาสาฯ ท่านใดต้องการเผยแพร่ประชาสัมพันธ์งาน องค์ความรู้ รวมถึงข้อคิดเห็นต่าง ๆ สามารถส่งมาที่

กองยุทธศาสตร์การพัฒนาคความเสมอภาคและความเท่าเทียมทางสังคม สำนักงานสภาพัฒนาการเศรษฐกิจและสังคมแห่งชาติ  
 ๔๐๒ ถนนกรุงเกษม แขวงวัดโสมนัส เขตป้อมปราบศัตรูพ่าย กทม. ๑๐๑๐๐ หรือ

✉ brainbank@nesdc.go.th ☎ ๐-๒๒๘๐-๔๐๘๕ ต่อ ๓๕๑๒, ๓๕๑๑, ๓๕๒๔

📄 ๐-๒๒๘๒-๙๑๕๘, ๐-๒๒๘๑-๑๑๒๗ 📺 Brainbank NESDC-ธนาคารสมอง สภาพัฒน์ 📄 http://brainbank.nesdc.go.th



ชำระค่าฝากส่งเป็นรายเดือน  
 ใบอนุญาตที่ ๑๔/๒๕๒๑  
 พล.ร.ทำเนียบรัฐบาล

- เหตุขัดข้องที่นำจ่ายผู้รับไม่ได้
- ๑. จำนวนไม่ชัดเจน
  - ๒. ไม่มีเลขที่บ้านตามเจ้าหน้าที่
  - ๓. ไม่ยอมรับ
  - ๔. ไม่มีผู้รับตามเจ้าหน้าที่
  - ๕. ไม่มารับภายในกำหนด
  - ๖. เลิกกิจการ
  - ๗. ย้ายไม่ทราบที่อยู่ใหม่
  - ๘. อื่นๆ