



๒๐๑๙

ANNUAL REPORT

PATTANATHAI FOUNDATION

รายงานประจำปี ๒๕๖๒

มูลนิธิพัฒนาไทย

สารบัญ

	หน้า
ส่วนที่ ๑ ภาพรวมของมูลนิธิพัฒนาไท	
คำนำ	๑
การจัดตั้งมูลนิธิ	๒
วิสัยทัศน์ของมูลนิธิพัฒนาไท	๓
คณะกรรมการมูลนิธิพัฒนาไท	๔
โครงสร้างการบริหารจัดการมูลนิธิพัฒนาไท	๔
วัตถุประสงค์การจัดทำรายงาน	๖
วัตถุประสงค์การจัดทำรายงาน	๗
ส่วนที่ ๒ ผลการดำเนินงาน ปี ๒๕๖๒	๘
งานธนาคารสมอง	๙
• ผลการดำเนินงานธนาคารสมอง	๙
• แผนงานสร้างองค์ความรู้ และเผยแพร่ประชาสัมพันธ์	๑๔
• แผนงานพัฒนาระบบสารสนเทศ	๑๖
งานบริหารจัดการมูลนิธิพัฒนาไท	๑๗
แผนที่สำนักงานมูลนิธิพัฒนาไท	๑๘
ส่วนที่ ๓ รายงานการเงิน	
รายงานการเงินของมูลนิธิพัฒนาไท	๑๙
งบการเงินและรายงานผู้สอบบัญชีรับอนุญาต	๒๐
ส่วนที่ ๔ ภาคผนวก	
• สรุปการประชุมเชิงปฏิบัติการ เรื่อง “รวมพลังวุฒิสภาธนาคารสมองภาคใต้” ขับเคลื่อนการพัฒนาประเทศบนหลักปรัชญาของเศรษฐกิจพอเพียง	ก-ข
• สรุปการประชุมเชิงปฏิบัติการ “รวมพลังวุฒิสภาธนาคารสมองภาคตะวันออก เฉียงเหนือ” ขับเคลื่อนการพัฒนาประเทศบนหลักปรัชญาของเศรษฐกิจพอเพียง	ข-ฅ

คำนำ

มูลนิธิพัฒนาไท (มพท.) จัดตั้งขึ้นเพื่อทำหน้าที่ศึกษา วิจัย วางแผน ส่งเสริมการพัฒนาคชน ชุมชน และสังคม ในลักษณะที่เป็นองค์กรรวมแบบบูรณาการ ร่วมกับภาคีเครือข่ายการพัฒนา รวมทั้งสนับสนุน แนวคิดและทิศทางแผนพัฒนาเศรษฐกิจและสังคมแห่งชาติ ที่เน้นให้คนเป็นศูนย์กลาง หรือเป้าหมายหลักของการพัฒนา และสนับสนุนการประยุกต์ใช้ปรัชญาของเศรษฐกิจพอเพียงสู่การปฏิบัติ ในทุกระดับ

ในปี ๒๕๖๒ มูลนิธิพัฒนาไท ยังคงดำเนินการขับเคลื่อนยุทธศาสตร์ชาติ แผนพัฒนาเศรษฐกิจและสังคมแห่งชาติ ฉบับที่ ๑๒ ที่สอดคล้องกับการบรรลุเป้าหมายการพัฒนาที่ยั่งยืนไปสู่การปฏิบัติ ด้วยการ น้อมนำปรัชญาของเศรษฐกิจพอเพียง เป็นปรัชญานำทางในการปฏิบัติอย่างต่อเนื่องตามความต้องการของ ประชาชนในพื้นที่ มีการเรียนรู้ที่เชื่อมโยงการทำงานของเครือข่ายและภาคส่วนต่างๆ ในการพัฒนาชุมชน/ ท้องถิ่น จังหวัด และกลุ่มจังหวัด ให้เกิดความยั่งยืน รวมทั้งยังเน้นการพัฒนาคชนและชุมชน/ท้องถิ่นแบบ องค์กรรวม ในลักษณะการบูรณาการ การทำงานแบบมีส่วนร่วมของวุฒิสภาคารสมองและภาคีเครือข่าย การพัฒนาทุกภาคส่วน ภายในและภายนอกพื้นที่ รวมถึงภาครัฐ เอกชน ประชาสังคม องค์กรภาคประชาชน ในลักษณะร่วมคิด ร่วมหนุนเสริมการทำงาน ร่วมรับผิดชอบ ร่วมเรียนรู้ไปด้วยกัน ส่งผลให้คนในชุมชน มีคุณภาพชีวิตดีขึ้น มีความมั่นคงในชีวิต และชุมชนเข้มแข็ง

การดำเนินงานของมูลนิธิพัฒนาไท โดยเฉพาะงานธนาคารสมอง มีความก้าวหน้าอย่างต่อเนื่อง และเกิดผลในทางปฏิบัติอย่างเป็นรูปธรรม ทั้งด้านองค์ความรู้ การถอดบทเรียนเพื่อเป็นตัวอย่าง ให้หน่วยงาน/ชุมชนนำไปประยุกต์ใช้ และขยายผลการพัฒนาไปยังชุมชนต่างๆ วุฒิสภาฯ รวมกลุ่มกัน ขับเคลื่อนงานอย่างเข้มแข็งทั่วทุกภาคของประเทศ สร้าง และขยายการพัฒนาจนเกิดความร่วมมือ ในการทำงานของวุฒิสภาฯ และภาคีเครือข่ายที่หลากหลาย เผยแพร่ประชาสัมพันธ์บทบาท องค์ความรู้ และผลงานของวุฒิสภาฯ ผ่านสื่อต่างๆ อย่างต่อเนื่อง จนเป็นที่ยอมรับของหน่วยงานและชุมชนต่างๆ

มูลนิธิพัฒนาไท ยังคงมุ่งมั่นที่จะขับเคลื่อนและขยายการทำงานร่วมกับภาคีเครือข่ายการพัฒนา ทุกภาคส่วนในลักษณะองคคาพยพ โดยเฉพาะการพัฒนาชุมชน/ท้องถิ่นที่เป็นรากฐานการพัฒนาชุมชน/ ท้องถิ่น ของประเทศ ให้มีความเข้มแข็ง มีภูมิคุ้มกัน สามารถพึ่งพาตนเองได้ และลดความเหลื่อมล้ำในสังคม นำไปสู่ความเสมอภาคและเป็นธรรมในสังคม ตามยุทธศาสตร์ชาติ แผนพัฒนาประเทศ และการบรรลุ เป้าหมาย การพัฒนาที่ยั่งยืน เพื่อเสริมสร้างสังคมไทยให้มีความมั่นคง มั่งคั่ง และยั่งยืนต่อไป

ส่วนที่ ๑

ภาพรวมของมูลนิธิพัฒนาไท

การจัดตั้งมูลนิธิ



คณะรัฐมนตรีได้มีมติเมื่อวันที่ ๒๓ กรกฎาคม พ.ศ. ๒๕๓๙ ให้สำนักงานคณะกรรมการพัฒนาการเศรษฐกิจและสังคมแห่งชาติ (สศช.) จัดตั้งมูลนิธิพัฒนาไทขึ้น เพื่อเป็นศูนย์กลางในการส่งเสริมการวางแผนพัฒนาคนและสังคม ในลักษณะที่เป็นองค์กรรวมแบบบูรณาการ รวมทั้งสนับสนุนการแปลงแผน การพัฒนาประเทศไปสู่การปฏิบัติอย่างมีประสิทธิภาพ

สำนักงานคณะกรรมการพัฒนาการเศรษฐกิจและสังคมแห่งชาติ (ชื่อในขณะนั้น) จึงได้ดำเนินการขออนุญาตจัดตั้งมูลนิธิพัฒนาไทต่อสำนักงานคณะกรรมการวัฒนธรรมแห่งชาติ โดยได้รับอนุญาตเมื่อวันที่ ๔ กรกฎาคม พ.ศ. ๒๕๔๐ เลขอนุญาตที่ ต.๒๐๓/๒๕๔๐ พร้อมทั้งได้ขอจดทะเบียนนิติบุคคลจากกระทรวงมหาดไทย และได้รับอนุมัติเมื่อวันที่ ๒๐ สิงหาคม พ.ศ. ๒๕๔๐ มีทุนจัดตั้งครั้งแรกจากการบริจาคของมูลนิธิพระยาสุริยานุวัตร ตามเงื่อนไขของการจัดตั้ง จำนวน ๒๐๐,๐๐๐ บาท และรัฐบาลได้จัดสรรงบประมาณสมทบเพื่อเป็นเงินทุนจัดตั้งมูลนิธิพัฒนาไท จำนวน ๒๐,๐๐๐,๐๐๐ บาท รวมเป็นเงินทุนจัดตั้งทั้งสิ้น ๒๐,๒๐๐,๐๐๐ บาท ทั้งนี้ มูลนิธิพัฒนาไทได้รับการประกาศให้เป็นองค์กรหรือสถานสาธารณกุศล ลำดับที่ ๓๒๙ ตามประกาศกระทรวงการคลัง เมื่อวันที่ ๘ กุมภาพันธ์ พ.ศ. ๒๕๔๑ โดยมีวัตถุประสงค์ ดังนี้

๑) เพื่อทำหน้าที่ศึกษา วิจัย วางแผน และสนับสนุนการพัฒนาคน ชุมชน และสังคมในลักษณะที่เป็นองค์กรรวมแบบบูรณาการ เพื่อสนับสนุนแนวคิดและทิศทางของแผนพัฒนาเศรษฐกิจและสังคมแห่งชาติ ที่เน้นให้คนเป็นศูนย์กลาง หรือจุดหมายหลักของการพัฒนาและสนับสนุนการประยุกต์ใช้ปรัชญาของเศรษฐกิจพอเพียงสู่การปฏิบัติในทุกระดับ

๒) เพื่อสนับสนุน ส่งเสริมการศึกษา วิเคราะห์ วิจัย ฝึกอบรม สัมมนา ประชุมเชิงปฏิบัติการ เผยแพร่และประชาสัมพันธ์ ข้อมูลข่าวสาร องค์ความรู้ ในเรื่องที่เกี่ยวข้องกับการพัฒนาประเทศ ความร่วมมือกับต่างประเทศทุกสาขา และการประยุกต์ใช้ปรัชญาของเศรษฐกิจพอเพียงสู่การปฏิบัติในทุกระดับ

๓) เพื่อสนับสนุนส่งเสริมการวางแผน การแปลงแผนสู่ภาคปฏิบัติ การกระจายความเจริญสู่ภูมิภาคและท้องถิ่น การติดตามประเมินผล และการประยุกต์ใช้ปรัชญาของเศรษฐกิจพอเพียง สู่การปฏิบัติ ในทุกระดับ

๔) เพื่อสนับสนุนการส่งเสริมการพัฒนาระบบข้อมูล เทคโนโลยีสารสนเทศ และคอมพิวเตอร์ เพื่อการวางแผนทุกสาขารวมทั้งเพื่อการประยุกต์ใช้ปรัชญาของเศรษฐกิจพอเพียงสู่การปฏิบัติในทุกระดับ

๕) จัดกิจกรรม ให้คำปรึกษา แนะนำ ฝึกอบรม วิจัย และกิจการอื่นที่เกี่ยวข้องกันและต่อเนื่องกับการประกอบการ ตามข้อ ๑ - ข้อ ๔

๖) เป็นศูนย์กลางในการสนับสนุนและให้ทุนในการพัฒนาและการดำเนินงานของสถาบันวิจัยและพัฒนาประเทศตามปรัชญาของเศรษฐกิจพอเพียง ขอรับการสนับสนุนจาก ภาครัฐวิสาหกิจ ธุรกิจ เอกชน องค์กรประชาชน องค์กรสาธารณประโยชน์ สถาบันทางศาสนา องค์กรระหว่างประเทศ

ในเรื่องที่เกี่ยวกับการพัฒนาประเทศ การพัฒนาประชาสังคม โดยใช้กระบวนการมีส่วนร่วมในการพัฒนาชุมชน ให้เข้มแข็ง มีความร่วมมือกับต่างประเทศทุกสาขา และการประยุกต์ใช้ปรัชญาของเศรษฐกิจพอเพียง สู่การปฏิบัติ ในทุกระดับ

- ๗) เพื่อดำเนินการในกิจการสาธารณประโยชน์ หรือร่วมมือกับองค์กรการกุศลอื่นๆ เพื่อสาธารณประโยชน์
- ๘) ไม่ดำเนินการที่เกี่ยวข้องกับการเมือง แต่ประการใด

วิสัยทัศน์ของมูลนิธิพัฒนาไท

มุ่งเห็นผลสัมฤทธิ์ของการนำแนวคิดการพัฒนาที่เน้นคนเป็นศูนย์กลางในลักษณะองค์รวม การน้อมนำ ปรัชญาของเศรษฐกิจพอเพียงไปประยุกต์ใช้ในระดับบุคคล ชุมชน และสถาบันทางสังคมต่าง ๆ จนมีความเข้มแข็ง สามารถพึ่งตนเองได้ และช่วยเหลือเกื้อกูลกันอย่างเป็นระบบ มีกระบวนการและเครือข่ายที่มั่นคง เชื่อมโยงกัน เป็นรากฐานการพัฒนาประเทศอย่างยั่งยืน

คณะกรรมการมูลนิธิพัฒนาไท

ตามที่ สำนักงานสภาพัฒนาการเศรษฐกิจและสังคมแห่งชาติ ได้ดำเนินการขออนุญาตจัดตั้งมูลนิธิพัฒนาไท (มพท.) หรือ “ Pattana Thai Foundation (PTF) ” ต่อสำนักงานคณะกรรมการวัฒนธรรมแห่งชาติ โดยได้รับอนุญาต เมื่อวันที่ ๔ กรกฎาคม พ.ศ. ๒๕๔๐ เลขอนุญาตที่ ต.๒๐๓/๒๕๔๐ พร้อมทั้ง ได้ขอจดทะเบียนนิติบุคคล จากกระทรวงมหาดไทย และได้รับอนุมัติ เมื่อวันที่ ๒๐ สิงหาคม พ.ศ. ๒๕๔๐ ซึ่งได้มีการจดทะเบียน แก่ไขข้อบังคับ มาโดยลำดับ

ปัจจุบัน คณะกรรมการ มพท. มีจำนวน ๑๔ ท่าน ประกอบด้วย **ที่ปรึกษาคณะกรรมการมูลนิธิพัฒนาไท** ๓ ท่าน และ **คณะกรรมการมูลนิธิพัฒนาไท** ๑๑ ท่าน มีวาระการดำรงตำแหน่ง ๔ ปี ตั้งแต่วันที่ ๑๗ กุมภาพันธ์ ๒๕๕๙ ถึงวันที่ ๑๖ กุมภาพันธ์ พ.ศ. ๒๕๖๓ ทั้งนี้ เมื่อวันที่ ๑๔ มิถุนายน พ.ศ. ๒๕๖๑ คณะกรรมการ มูลนิธิพัฒนาไท เสียชีวิต ๑ ท่าน (นายวิลาศ โลหิตกุล) แต่มิได้มีการแต่งตั้งกรรมการขึ้นมาทดแทน

คณะกรรมการมูลนิธิพัฒนาไท

(๑๗ กุมภาพันธ์ พ.ศ. ๒๕๕๙ - ๑๖ กุมภาพันธ์ พ.ศ. ๒๕๖๓)

ที่ปรึกษาคณะกรรมการ



ศาสตราจารย์นายแพทย์ประเวศ วะสี
ที่ปรึกษาคณะกรรมการ



นายสุเมธ ตันติเวชกุล
ที่ปรึกษาคณะกรรมการ



นายอาคม เต็มพินยาไพสิฐ
ที่ปรึกษาคณะกรรมการ

คณะกรรมการ



นายปรเมธี วิมลศิริ
ประธานกรรมการ



นายกิตติศักดิ์ สินธุวนิช
รองประธานกรรมการ



นายธรรมรักษ์ การพิศิษฐ์
กรรมการ



นายแพทย์ พยอมยนต์
กรรมการ



นายโสภณ สุภาพงษ์
กรรมการ



นายชาติชาย ณ เชียงใหม่
กรรมการ



นางสาวรรณี คำมัน
กรรมการ



นายแพทย์พลเดช ปิ่นประทีป
กรรมการ



นายครรชิต เข้มเฉลิม
กรรมการ

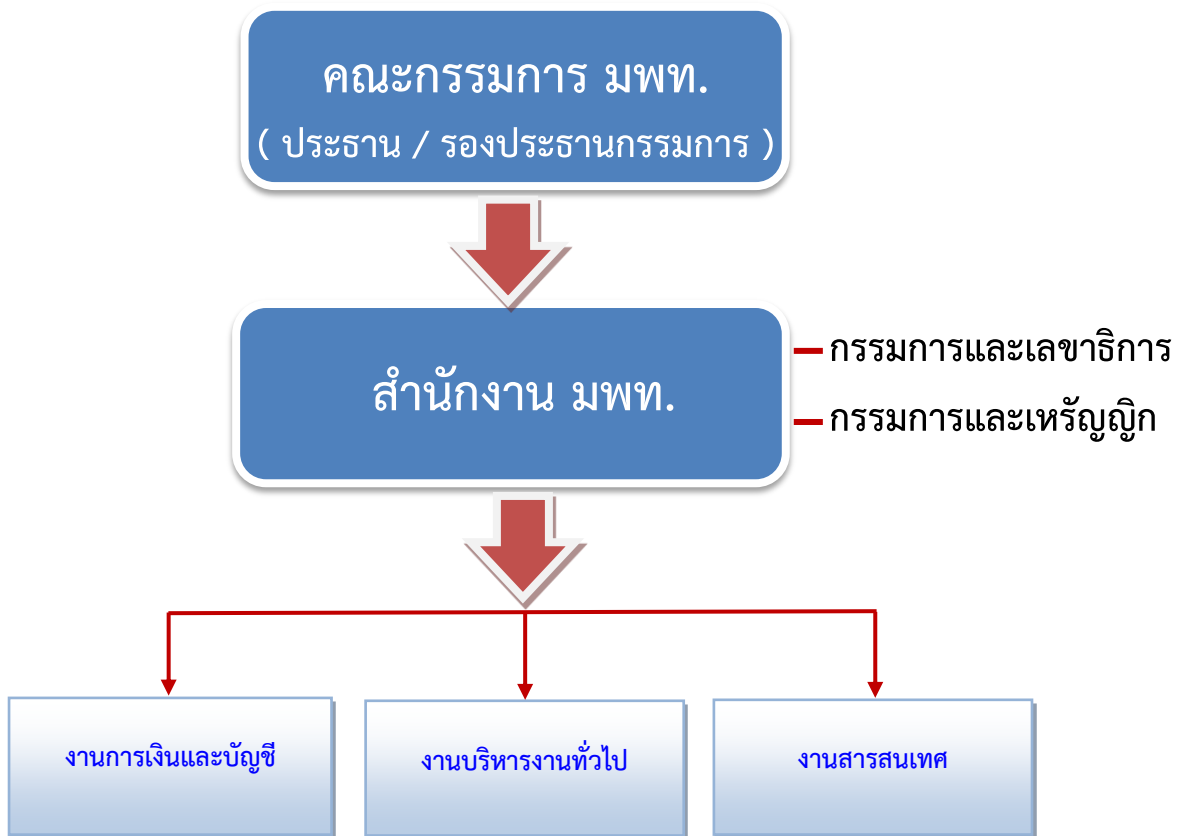


นางชุตินาฏ วงศ์สุบรรณ
กรรมการและเลขาธิการ



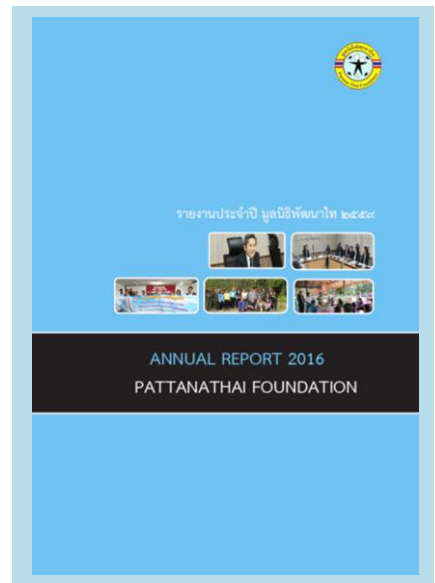
นางสาวจินางค์กูร โรจนนันต์
กรรมการและเหรัญญิก

โครงสร้างการบริหารจัดการมูลนิธิพัฒนาไท



วัตถุประสงค์การจัดทำรายงาน

การจัดทำรายงานประจำปี ของมูลนิธิพัฒนาไท มีวัตถุประสงค์ เพื่อนำเสนอผลการดำเนินงานให้แก่กรรมการมูลนิธิพัฒนาไท ผู้เกี่ยวข้อง และผู้ที่สนใจได้รับทราบ รวมทั้ง ให้เป็นไปตามระเบียบกระทรวงมหาดไทย (นายทะเบียนมูลนิธิกรุงเทพมหานคร) ที่ให้มูลนิธิและสมาคมจัดทำรายงานการดำเนินงานประจำปี เพื่อรายงานรายงานผลการดำเนินงานให้นายทะเบียนมูลนิธิรับทราบ ผ่านสำนักงานเขตพื้นที่ของกรุงเทพมหานคร ที่มูลนิธิและสมาคมได้ยื่นจดทะเบียนจัดตั้ง



ส่วนที่ ๒

ผลการดำเนินงานปี ๒๕๖๒

ตามมติที่ประชุมคณะกรรมการมูลนิธิพัฒนาไท ครั้งที่ ๒/๒๕๖๑ เมื่อวันที่ ๑๒ ธันวาคม ๒๕๖๑ เห็นชอบกรอบแผนการดำเนินงานและงบประมาณมูลนิธิพัฒนาไท ปี ๒๕๖๒ จำนวน ๙,๕๐๐,๐๐๐.๐๐ บาท ประกอบด้วยแผนการดำเนินงานภายใต้งานธนาคารสมอง ๓ แผนงาน วงเงินรวม ๗,๒๐๐,๐๐๐.๐๐ บาท และงานบริหารจัดการ มพท. ประกอบด้วย เงินเดือน/ค่าจ้าง ค่าตอบแทนค่าใช้จ่ายและวัสดุ ค่าสาธารณูปโภค วงเงินงบประมาณจำนวน ๒,๓๐๐,๐๐๐.๐๐ บาท

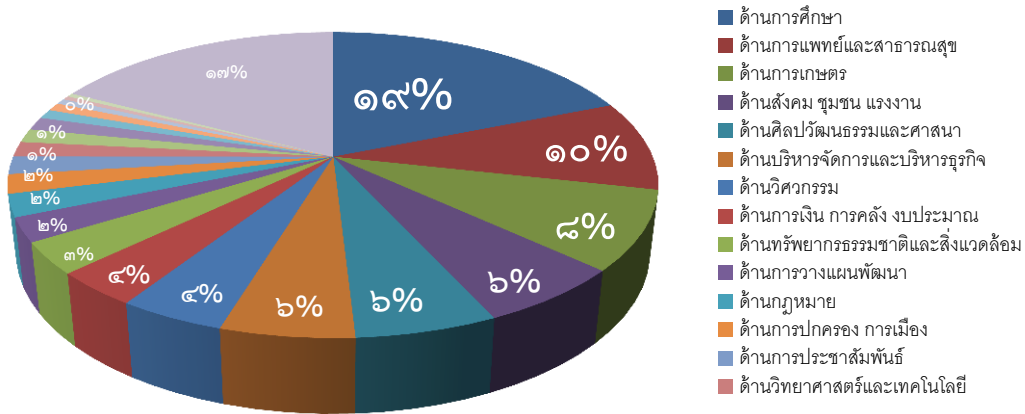


การประชุมคณะกรรมการมูลนิธิพัฒนาไท วันที่ ๖ มิถุนายน ๒๕๖๒

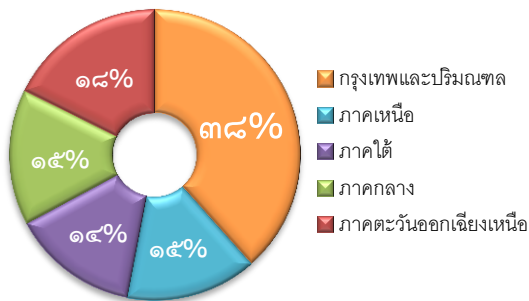
๑. งานธนาคารสมอง

มพท. ได้สนับสนุนงานธนาคารสมองอย่างต่อเนื่อง โดยภาพรวมของวุฒิสภาธนาคารสมอง มีดังนี้

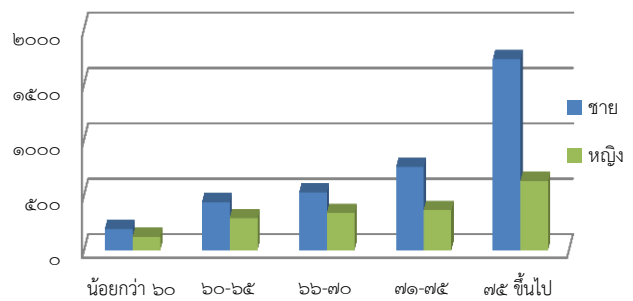
๑.๑ สถานภาพวุฒิสภาธนาคารสมอง ในปี ๒๕๖๒ (ข้อมูล ณ วันที่ ๓๑ ธันวาคม ๒๕๖๒) มีจำนวนทั้งสิ้น ๕,๔๒๙ คน เพิ่มขึ้น ๓๑๕ คน จากปี ๒๕๖๑ โดยภาพรวม เป็นชาย ร้อยละ ๖๗.๕๔ ส่วนใหญ่ร้อยละ ๔๓.๘๙ อยู่ในกลุ่มช่วงอายุ ๗๕ ปีขึ้นไป อาศัยอยู่ในเขตกรุงเทพฯ และปริมณฑล ร้อยละ ๓๘.๑๕ เป็นผู้ที่มีความเชี่ยวชาญด้านการศึกษามากที่สุด ร้อยละ ๑๙.๑๖ รองลงมาเป็น ด้านการแพทย์และสาธารณสุข ร้อยละ ๙.๔๙ และด้านการเกษตร ร้อยละ ๘.๔๗ และส่วนใหญ่จบการศึกษาระดับปริญญาตรี ร้อยละ ๔๐.๗๔



จำแนกตามการกระจายตัวตามภูมิภาค



จำแนกตามอายุ



๑.๒ รูปแบบการทำงาน

แบ่งเป็นการทำงานแบบปัจเจก มีการรวมกลุ่มและทำงานในระดับจังหวัดซึ่งมี จำนวน ๒๓ จังหวัด ประกอบด้วย **จังหวัดที่เข้มแข็งมาก** คือ จังหวัดที่มีการรวมกลุ่มและขับเคลื่อนงานอย่างต่อเนื่อง จำนวน ๗ จังหวัด ได้แก่ นครศรีธรรมราช พัทลุง สงขลา นครราชสีมา สุรินทร์ นนทบุรี และฉะเชิงเทรา **เข้มแข็งปานกลาง** คือ จังหวัดที่มีการรวมกลุ่มและขับเคลื่อนงานเป็นระยะๆ จำนวน ๑๖ จังหวัด ได้แก่ สุราษฎร์ธานี ชุมพร ยะลา สตูล บุรีรัมย์ ชัยภูมิ กาฬสินธุ์ อุบลราชธานี สมุทรสงคราม ราชบุรี สระบุรี กาญจนบุรี อุดรดิตถ์ เชียงราย เชียงใหม่ และนครสวรรค์ อีกทั้ง วุฒิสภาฯ ยังมีการรวมกลุ่มในเชิงประเด็น ได้แก่ กลุ่มสุขภาพ

๑.๓ แผนการขับเคลื่อนการทำงานโดยวุฒิสภาคารสมอง

เป็นการขับเคลื่อนแผนพัฒนาฯ ฉบับที่ ๑๒สู่การปฏิบัติในระดับพื้นที่ ด้วยการนำปรัชญาของเศรษฐกิจพอเพียงมาใช้เพื่อลดความเหลื่อมล้ำและสร้างความเข้มแข็งของชุมชนอย่างยั่งยืน ใน ๓ แผนงาน ประกอบด้วย ๑) แผนงานขับเคลื่อนแผนพัฒนาฯ ฉบับที่ ๑๒(พ.ศ. ๒๕๖๐ – ๒๕๖๔) สู่การปฏิบัติระดับพื้นที่ ในการลดความเหลื่อมล้ำและส่งเสริมความเข้มแข็งของชุมชนอย่างยั่งยืน บนฐานปรัชญาของเศรษฐกิจพอเพียง และการสร้างเครือข่ายและเชื่อมโยงการทำงานร่วมกับภาคีเครือข่าย ๒) แผนงาน สร้างองค์ความรู้ และการเผยแพร่ประชาสัมพันธ์งานธนาคารสมอง และ ๓) แผนงานพัฒนาระบบสารสนเทศ ซึ่งได้ดำเนินการร่วมกับสำนักงานสภาพัฒนาการเศรษฐกิจและสังคมแห่งชาติ (สศช.)

๑.๔ ผลการดำเนินงาน

๑) แผนงานขับเคลื่อนแผนพัฒนาฯ ฉบับที่ ๑๒ (พ.ศ. ๒๕๖๐ – ๒๕๖๔) สู่การปฏิบัติระดับพื้นที่ ในการลดความเหลื่อมล้ำและส่งเสริมความเข้มแข็งของชุมชนอย่างยั่งยืน บนฐานปรัชญาของเศรษฐกิจพอเพียง การสร้างเครือข่ายและเชื่อมโยงการทำงานร่วมกับภาคีเครือข่าย

๑.๑) **โครงการวุฒิสภาคารสมองกับการขับเคลื่อนเป้าหมายการพัฒนาที่ยั่งยืนระดับพื้นที่ : จังหวัดฉะเชิงเทรา** มพท. ได้ร่วมกับ สศช.และวุฒิสภา ประชุมเชิงปฏิบัติการติดตาม

การขับเคลื่อนงานปฏิบัติการภาคีเครือข่าย “ฉะเชิงเทราเมืองยั่งยืน” ซึ่งมีวัตถุประสงค์เพื่อส่งเสริมการขับเคลื่อนการนำใช้ปรัชญาของเศรษฐกิจพอเพียงให้เกิดผลเป็นรูปธรรมในระดับพื้นที่ ขยายผลและต่อยอดการดำเนินงานของวุฒิสภา และภาคีเครือข่าย จ.ฉะเชิงเทรา ให้สามารถยกระดับเป็นเมืองน่าอยู่อย่างยั่งยืน เกิดภาคีความร่วมมือและเป็นหุ้นส่วนการพัฒนาที่เข้มแข็ง ชุมชนสามารถแก้ไขปัญหาและจัดการตนเองได้อย่างยั่งยืน โดยขับเคลื่อนในมิติการพัฒนาของเป้าหมายการพัฒนาที่ยั่งยืน (SDGs) ๕ มิติ ประกอบด้วย



(๑) มิติการพัฒนาคน People ได้แก่ การปฏิรูประบบเพื่อบรรเทาผลกระทบจากโควิด-19 ที่ “คนแปดริ้วไม่ทอดทิ้งกัน (Long-term Care) สุขภาพดีสร้างได้ที่บ้าน – เมืองอาหารปลอดภัย” และการพัฒนาทักษะภาษาไทยด้วยหลักการสอนของพระยาศรีสุนทรโวหาร (น้อย อาจารยางกูร) เพื่อพัฒนาทักษะและแก้ปัญหา นักเรียนอ่านไม่ออก เขียนไม่ได้ในทุกระดับชั้น รวมทั้งรวบรวมและพัฒนาแหล่งเรียนรู้ทางประวัติศาสตร์ และเผยแพร่ผลงานของพระยาศรีสุนทรโวหาร (๒) มิติด้านทรัพยากรธรรมชาติและสิ่งแวดล้อม (Planet) ได้แก่ การอนุรักษ์แม่น้ำบางปะกง เพื่อรักษาพื้นที่ชุ่มน้ำและระบบนิเวศ ด้วยการจัดกิจกรรมส่งเสริมความรู้และรณรงค์อย่างต่อเนื่อง และ จัดทำฐานข้อมูลท้องถิ่นเพื่อการอนุรักษ์โรงเรียนธนาคารต้นไม้ เพื่อเพิ่มพื้นที่ป่าชุมชน ด้วยการเผยแพร่องค์ความรู้การปลูก บำรุงรักษาและการใช้ประโยชน์จากต้นไม้แต่ละชนิด ให้แก่เด็กเยาวชน และผู้ที่สนใจทั่วไป และวิถีกษัตริย์ยั่งยืน – เกษตรอินทรีย์ เพื่อให้เกษตรกรเรียนรู้ขั้นตอนการทำเกษตรอินทรีย์จน สามารถพึ่งพาตนเองได้ มีการรวมกลุ่มและขยายเครือข่ายกลุ่มเกษตรกรอินทรีย์ทั้งภาคตะวันออก เพื่อรองรับโครงการพัฒนาระเบียงเศรษฐกิจภาคตะวันออก(EEC)

People	<ul style="list-style-type: none"> การปฏิรูประบบเพื่อบรรเทาผลกระทบจากโควิด-19 การพัฒนาทักษะภาษาไทย 	Planet	<ul style="list-style-type: none"> การอนุรักษ์แม่น้ำบางปะกง โรงเรียนธนาคารต้นไม้ วิถีกษัตริย์ยั่งยืน
Prosperity	<ul style="list-style-type: none"> การท่องเที่ยวชมวิถีตะวันออก “โครงการควมยั่งยืนสืบสานชุมชนตะวันออก” การอนุรักษ์พื้นที่ลุ่มน้ำธรรมชาติ วิถีชีวิต และสิ่งแวดล้อม 		
Peace	<ul style="list-style-type: none"> ธรรมนูญตำบลน้อย ปัญหาความเปราะบางของชุมชน 	Partnerships	เครือข่ายภาคตะวันออกยั่งยืน 8 จังหวัด (ฉะเชิงเทรา ชลบุรี ปทุมธานี นครนายก สระแก้ว ระยอง จันทบุรี และตราด)



นายครชิต เข้มเฉลิม กรรมการ มพท. ร่วมหารือกับภาคีเครือข่ายภาคตะวันออก

(๓) มิตินวัตกรรมและเศรษฐกิจ (Prosperity) ได้แก่ การท่องเที่ยวชุมชนวิถีตะวันออก “โครงการตะวันยิ้มสืบสานชุมชนตะวันออก หวังรากบางปะกง” โดยให้เยาวชนในพื้นที่สืบค้นรากเหง้าของถิ่นอาศัยและภูมิปัญญาท้องถิ่นจากผู้สูงวัย เช่น ผลิตภัณฑ์จากต้นจาก เป็นต้น และการอนุรักษ์ฟื้นฟูศิลปวัฒนธรรม วิถีชีวิต และสิ่งแวดล้อมของจังหวัดฉะเชิงเทรา ให้เป็นเมืองน่าอยู่ มีสภาพแวดล้อม ที่ดี และมีศิลปวัฒนธรรมที่ทรงคุณค่าในการสืบทอดไปยังลูกหลานต่อไป(๔) มิติด้านความยุติธรรมและความสันติสุข (Peace) ได้แก่ ธรรมนุญตำบลน่าอยู่ โดยการสร้างตำบลน่าอยู่ ตำบลสุขภาวะ ด้วยการจัดทำธรรมนุญ ๘ ร้ว และปฏิญญาวาระเปลี่ยนตะวันออก เพื่อค้นหาแนวทางการขับเคลื่อนภาคตะวันออกอย่างยั่งยืน ออกแบบทิศทางการพัฒนาภาคตะวันออกที่พึงปรารถนาและจัดทำแผนเดินทางยุทธศาสตร์ และ (๕) มิตินวัตกรรม (Partnership) อาทิ เครือข่ายภาคตะวันออกยั่งยืน โดยการติดตามการดำเนินนโยบาย EEC ศึกษาผลกระทบจากการเติบโตและขยายตัวของธุรกิจท่องเที่ยว อุตสาหกรรม และการพัฒนาผังเมือง เพื่อรองรับ EEC

๑.๒) การจัดงานก้าวพอดี (A Bright Leap Forward) Open House การนำใช้ปรัชญาของเศรษฐกิจพอเพียงสนับสนุนการบรรลุเป้าหมายการพัฒนาที่ยั่งยืน มพท. ร่วมกับ สศช. จัดงานก้าวพอดี

(A Bright Leap Forward) Open House ระหว่างวันที่ ๙ - ๑๑ กรกฎาคม พ.ศ. ๒๕๖๒ ณ หอศิลปวัฒนธรรมแห่งกรุงเทพมหานคร เขตปทุมวัน กรุงเทพฯ เพื่อนำเสนอผล การขับเคลื่อนการนำใช้ปรัชญาของเศรษฐกิจพอเพียงสนับสนุนการบรรลุเป้าหมายการพัฒนาที่ยั่งยืนตลอดระยะเวลา ๓ ปี (๒๕๕๙ - ๒๕๖๑) โดยมี ศ.ดร.สนธิ อักษรแก้ว ประธานสภาพัฒนาการเศรษฐกิจและสังคมแห่งชาติ เป็นประธานเปิดงานและกล่าวปาฐกถาพิเศษ เรื่อง “ก้าวพอดี : การขับเคลื่อนการนำใช้ปรัชญาของเศรษฐกิจพอเพียงที่สนับสนุนการบรรลุเป้าหมายการพัฒนาที่ยั่งยืน” มีผู้เข้าร่วมงานประมาณ ๑,๕๐๐ คน โดยรูปแบบการจัดงานประกอบด้วย



ศ.ดร.สนธิ อักษรแก้ว เป็นประธานกล่าวเปิดงาน การจัดงาน “ก้าวพอดี การขับเคลื่อนการนำใช้ปรัชญาของเศรษฐกิจพอเพียงที่สนับสนุนการบรรลุเป้าหมายการพัฒนาที่ยั่งยืน” เมื่อวันที่ ๙ - ๑๑ กรกฎาคม พ.ศ.๒๕๖๒

(๑) เวทีเสวนา ๗ เวที ได้แก่ (๑) จากปรัชญาของเศรษฐกิจพอเพียง (๒) Call for Collaboration & Action : “SDG11 Nexus (๓) นวัตกรรมฐานราก สกัดความยากจน(๔) ปฏิบัติการพัฒนาเชิงพื้นที่อย่างยั่งยืน (๕) The Right Pace Forward : ธุรกิจกับการสร้างความยั่งยืน(๖) เรียนรู้ เรียนคิดก้าวที่ยั่งยืนของการศึกษาไทย และ (๗) ปลุกพลังความ D-พอ



เวทีเสวนา ก้าวพอดี ระหว่างวันที่ ๙ - ๑๑ กรกฎาคม ๒๕๖๒

(๒) นิทรรศการ SEP for SDGs สศช. มพท. และหน่วยงานภาคีเครือข่าย อาทิ สำนักงาน กปร. ธนาคารออมสิน บริษัท SCG บริษัท ปตท. บริษัทมิตรผล เทศบาลตำบลบ้านแฮด ร่วมจัดนิทรรศการ จำนวน ๓๓ บูธ ซึ่งมีเนื้อหาเชื่อมโยงกับยุทธศาสตร์ชาติ ๒๐ ปี ที่สอดคล้องกับเป้าหมายการพัฒนาที่ยั่งยืนทั้ง ๑๗ เป้าหมาย ซึ่งมีวุฒิสภา ๔ จังหวัด เข้าร่วมจัดนิทรรศการ ดังนี้

(๒.๑) พัทลุง นำเสนอกระบวนการขับเคลื่อนชุมชนท้องถิ่นจัดการตนเอง บ้านทุ่งไต่หะฮัยะ อ.บางแก้ว โดยเริ่มต้นกระบวนการจัดการตนเองจากเปิดเวทีรับฟังปัญหาแต่ละคุ้ม จากนั้นร่วมกันคิดค้นการแก้ปัญหาเศรษฐกิจฐานราก อาทิ การใช้สารเคมีและยาฆ่าแมลงในการปลูกพืช เพื่อยกระดับให้เกษตรกรลดต้นทุนการผลิตและชุมชน

มีรายได้เพิ่มมากขึ้น เป็นแหล่งผลิตอาหารปลอดภัย ด้วยการส่งเสริมให้เกษตรกรเลี้ยงผึ้ง ชันโรง และรวมกลุ่มเป็นเกษตรแปลงใหญ่ ผลิตและแปรรูปน้ำผึ้ง/ผลิตภัณฑ์เกี่ยวกับผึ้งชันโรง จากนั้นต่อยอดสู่การพัฒนาทุกมิติ อาทิ การบริหารกองทุนชุมชน การออมและสวัสดิการ การขับเคลื่อนชุมชนคุณธรรมด้วยพลัง บ.ว.ร/หมู่บ้านศีล ๕ การจัดการขยะ และการส่งเสริมการใช้พลังงานแสงอาทิตย์ ปัจจุบัน บ้านทุ่งเต๋ะหะยะ เป็นต้นแบบในการขยายผลให้ครอบคลุมทั้งอำเภอ บางแก้ว

(๒.๒) นครศรีธรรมราช โดยวุฒิสภาธนาคาร สมองจังหวัดนครศรีธรรมราชร่วมกับเครือข่ายประชาชนในพื้นที่ นำเสนอการจัดทำ “ฝายมีชีวิต” เพื่ออนุรักษ์และฟื้นฟูทรัพยากรน้ำ และป่าไม้ ภายใต้หลักปรัชญาของเศรษฐกิจพอเพียง เริ่มจากการสร้างความรู้ความเข้าใจให้ประชาชนในพื้นที่ตระหนักถึงปัญหาและความสำคัญของระบบนิเวศ ด้วยกระบวนการประชาเข้าใจ การมีส่วนร่วมแก้ไขปัญหาโดยมีจิตสาธารณะร่วมกันสร้างฝายเพื่อฟื้นฟูระบบนิเวศในน้ำใช้หลักธรรมชาติช่วยธรรมชาติ จากนั้นร่วมกันกำหนด “ธรรมนูญคลอง” ซึ่งเป็นกฎกติกาการใช้น้ำร่วมกันอย่างยั่งยืนในชุมชนโดยได้จัดสร้างฝายมีชีวิตทั่วประเทศ จำนวน ๖,๕๐๐ ฝาย



โมเดลฝายมีชีวิต ของวุฒิสภา นครศรีธรรมราช

(๒.๓) ฉะเชิงเทรา วุฒิสภาธนาคารสมองจังหวัดฉะเชิงเทราร่วมกับภาคีเครือข่าย นำเสนอการขับเคลื่อนฉะเชิงเทราเมืองยั่งยืน ต่อยอดแนวคิดวิถีเกษตรพึ่งตนเองของผู้ใหญ่วิบูลย์ เข็มเฉลิม สู่การขับเคลื่อนประเด็นต่างๆ อาทิ ส่งเสริมการปลูกข้าววนเกษตรอินทรีย์ เพื่ออนุรักษ์สิ่งแวดล้อมและบริโภคเป็นอาหาร/ยารักษาโรคตามธรรมชาติ เกิดกลุ่มเกษตรอินทรีย์ และเครือข่ายธนาคารเมล็ดพันธุ์พืชพื้นบ้าน ซึ่งเป็นเมล็ดพันธุ์อินทรีย์ เพื่ออนุรักษ์/จำหน่ายเป็นรายได้เสริม จากนั้นเชื่อมโยงมิติทางสังคมโดยการจำหน่ายยาสมุนไพร อาทิ น้ำมันไพล ยาต้มสมุนไพรและนารายได้ไปช่วยเหลือผู้เปราะบาง ในพื้นที่ เช่น เยี่ยมเยียนบ้านผู้ป่วยติดเตียง เป็นต้น



กิจกรรม ของวุฒิสภา ฉะเชิงเทรา

(๒.๔) นนทบุรี สาธิตการประดิษฐ์สิ่งของและอาหารที่มีเอกลักษณ์ทางวัฒนธรรมจากชุมชนปากเกร็ด อาทิ การทำวงมโหตร การทำขนมไทย และแจกน้ำจุลินทรีย์ (น้ำ EM)

๑.๓) โครงการสนับสนุนการมีส่วนร่วมของวุฒิสภาธนาคารสมองในการขับเคลื่อนและสร้างกระบวนการติดตามการดำเนินงานตามยุทธศาสตร์ชาติและแผนพัฒนาฯ ฉบับที่ ๑๒ โดยขับเคลื่อนยุทธศาสตร์ชาติ แผนพัฒนาฯ ฉบับที่ ๑๒ สู่การปฏิบัติในระดับพื้นที่ เพื่อลดความเหลื่อมล้ำและสร้างความเข้มแข็งของชุมชนอย่างยั่งยืน ด้วยการนำใช้หลักปรัชญาของเศรษฐกิจพอเพียงผ่านกลไกวุฒิสภาธนาคารสมอง ดำเนินการใน ๓ งาน ได้แก่

๑) การติดตามยุทธศาสตร์ชาติ แผนพัฒนาฯ ฉบับที่ ๑๒ และปรัชญาของเศรษฐกิจพอเพียง ไปสู่การปฏิบัติในชุมชนท้องถิ่น โดยใช้กลไกวุฒิสภาธนาคารสมอง ด้วยการถอดบทเรียนใน ๔ พื้นที่ ได้แก่ (๑) ต.พิมาน อ.นาแก จ.นครพนม มีกระบวนการชุมชนจัดการตนเองด้วยการมีส่วนร่วม มีกิจกรรมที่เกิดจากความต้องการของชุมชน อาทิ จัดตั้งโรงเรียนผู้สูงอายุ การเพิ่มพื้นที่ป่าโดยปลูกต้นยางนา (๒) ต.แม่ทา อ.แม่อน จ.เชียงใหม่ ส่งเสริมให้ชุมชนตระหนักถึงการมีส่วนร่วมในการอนุรักษ์และใช้ประโยชน์จากทรัพยากรธรรมชาติและสิ่งแวดล้อม มีกิจกรรมที่สำคัญ ได้แก่ ร่วมออกแบบการใช้ที่ดินเพื่อการเกษตร ร่วมจัดพื้นที่เขตที่อยู่อาศัย

เขตอนุรักษ์ (๓) ต.เชียงคาน อ.เชียงคาน จ.เลย ส่งเสริมการพัฒนาเชียงคานให้เป็นเมืองท่องเที่ยวทางวัฒนธรรม และแหล่งท่องเที่ยวเชิงอนุรักษ์ มีกิจกรรมที่สำคัญ ได้แก่ เชื่อมโยงแหล่งท่องเที่ยวกับกิจกรรมทางศาสนา ฟื้นฟูวัฒนธรรมวิถีเชียงคาน พัฒนาถนนวัฒนธรรมฝ้าย เพื่อสานต่อทุนชุมชนในการเป็นแหล่งผลิตภัณฑจากฝ้าย และ (๔) ต.ท่าข้าม อ.ชนแดน จ.เพชรบูรณ์มีการร่วมจัดตั้งโรงเรียนผู้สูงอายุ

๒) ร่วมเป็นเครือข่ายปฏิบัติการพัฒนาชุมชนเชิงพื้นที่ ร่วมกับเครือข่ายโครงการ ดำเนินโครงการพัฒนาชุมชนเชิงพื้นที่แบบองค์รวม สร้างกลไกการทำงานร่วมกับชุมชน เพื่อเป็น โมเดลต้นแบบในการขยายแนวคิดไปยังพื้นที่อื่น ดำเนินการในพื้นที่ อ.ปะทิว จ.ชุมพร ซึ่งวุฒิสภาฯ จังหวัดชุมพร และ สสช. เข้าร่วมขับเคลื่อนงาน สนับสนุนข้อมูล และติดตามการดำเนินงาน ที่มีสถาบันเทคโนโลยีพระจอมเกล้า เจ้าคุณทหารลาดกระบัง (สจล.) วิทยาเขตชุมพรเขตรอุดมศักดิ์ เป็นภาคีหลักด้านการศึกษา ร่วมกับกรมการพัฒนา ชุมชน เทศบาลตำบลปะทิว โดยเน้นการประยุกต์ใช้วิทยาศาสตร์และเทคโนโลยี เพื่อพัฒนาศักยภาพการประกอบ อาชีพของคนในชุมชน อาทิ พัฒนาระบบ Application ในการรดน้ำพืชผัก การใช้โปรแกรมในการวิเคราะห์ สภาพภูมิอากาศ ดิน และน้ำในการเพาะปลูก

๓) การพัฒนาสุขภาพชุมชนสู่การจัดการตนเอง โดยวุฒิสภาฯ ร่วมกับสำนักงานกองทุน สนับสนุนการสร้างเสริมสุขภาพ (สสส.) ในการชี้ประเด็นปัญหา การพัฒนาศักยภาพชุมชนท้องถิ่นให้มีขีด ความสามารถในการพัฒนาและเสริมสร้างความเข้มแข็งของชุมชน ใน ๒ พื้นที่ ได้แก่ อ.นครไทย จ.พิษณุโลก และ อ.เทิง จ.เชียงราย

๑.๔) การสร้าง ขยาย และเชื่อมโยงเครือข่ายการทำงานของวุฒิสภาฯ กับภาคีเครือข่ายในพื้นที่ ระดับภาค มพท. ร่วมกับ สสช. จัดประชุมเชิงปฏิบัติการวุฒิสภาฯ ระดับภาค ใน ๒ ภาค ได้แก่ ภาคใต้และ ภาคตะวันออกเฉียงเหนือ โดยมีวัตถุประสงค์เพื่อบูรณาการการขับเคลื่อนงาน และเชื่อมโยงการขับเคลื่อนงาน ของภาคีการพัฒนา เผยแพร่ประชาสัมพันธ์งานของวุฒิสภาฯ ตลอดจนขยายภาคีเครือข่ายการพัฒนาในระดับ พื้นที่จนถึงระดับจังหวัดและระดับภาคอย่างสอดคล้องกับยุทธศาสตร์ชาติ แผนแม่บท และแผนพัฒนา ฉบับที่ ๑๒ เน้นการดึงพลังของภาคส่วนต่างๆ ทั้งภาครัฐ เอกชน ประชาสังคม ชุมชนท้องถิ่น มาร่วมขับเคลื่อน การพัฒนา อันจะนำไปสู่การแก้ไขปัญหาที่สอดคล้องกับความต้องการของพื้นที่และความเข้าใจในบริบททางสังคม ดังนี้

๑) ประชุมเชิงปฏิบัติการ เรื่อง “รวมพลังวุฒิสภาฯ สานต่อภารกิจพัฒนา ประเทศบนหลักปรัชญาของเศรษฐกิจพอเพียง ระหว่าง วันที่ ๒๖-๒๘ สิงหาคม ๒๕๖๒ ณ โรงแรมทวิน โลตัส จ.นครศรีธรรมราช มีผู้เข้าร่วมประชุม จำนวน ๕๔๐ คน รูปแบบการประชุม ประกอบด้วย การจัดนิทรรศการ การบรรยายยุทธศาสตร์ชาติ ๒๐ ปี แผนพัฒนาภาคใต้ และทิศทางการขับเคลื่อนสู่ การปฏิบัติในจังหวัดชายแดนใต้ เวทีเสวนานำเสนอ ตัวอย่างการขับเคลื่อนปรัชญาของเศรษฐกิจพอเพียง สู่การปฏิบัติร่วมกับภาคีเครือข่ายที่นำไปสู่การบรรลุ เป้าหมายการพัฒนาที่ยั่งยืน รวมทั้งระดมความคิดเห็นการขับเคลื่อนงานปี ๒๕๖๓ ของวุฒิสภาฯกับภาคี เครือข่าย มีรูปแบบสำคัญ ซึ่งได้ข้อสรุปของการทำงานระยะต่อไปในประเด็นการป้องกันไม่ให้เกิดกและเยาวชนเข้าไปเกี่ยวข้องกับยาเสพติด การปลูกฝังพฤติกรรมเพื่อการสร้างสุขภาวะที่ดี การลดละเลิกการใช้สารเคมีใน ภาคเกษตร เป็นต้น



ประชุมเชิงปฏิบัติการวุฒิสภาฯ ภาคใต้ ณ โรงแรมทวินโลตัส จังหวัด นครศรีธรรมราช วันที่ ๒๖-๒๘ สิงหาคม ๒๕๖๒

๒) ประชุมเชิงปฏิบัติการเรื่อง “รวมพลังวุฒิสภาธนาคารสมองภาคตะวันออกเฉียงเหนือ ขับเคลื่อนการพัฒนาประเทศบนหลักปรัชญาของเศรษฐกิจพอเพียง ระหว่างวันที่ ๑๘-๑๙ ธันวาคม ๒๕๖๒ ณ โรงแรมทองธารินทร์ จ.สุรินทร์ มีผู้เข้าร่วมประชุม จำนวน ๓๖๖ คน ประกอบด้วย วุฒิสภาฯ ภาคตะวันออกเฉียงเหนือ วุฒิสภาฯ ภาคอื่นที่มีการทำงานต่อเนื่อง และภาคีการพัฒนาจากภาคส่วนต่างๆ อาทิ ภาครัฐ ภาคเอกชน สถาบันการศึกษา ภาคประชาสังคม และชุมชนท้องถิ่น สรุปได้ รูปแบบการประชุมประกอบด้วย การบรรยายพิเศษ เรื่องยุทธศาสตร์การพัฒนาภาคตะวันออกเฉียงเหนือ และดัชนีการพัฒนา การเสวนาพลังสูงวัย พลังสังคมการนำเสนอ ผลการขับเคลื่อนยุทธศาสตร์ และแผนพัฒนาฯ ไปสู่การปฏิบัติระดับพื้นที่ของจังหวัดขอนแก่น ชัยภูมิ บุรีรัมย์ มุกดาหาร สุรินทร์ วุฒิสภา และการเรียนรู้ ศูนย์เรียนรู้ในจังหวัดสุรินทร์



๒. แผนงานสร้างองค์ความรู้และการเผยแพร่ประชาสัมพันธ์งานธนาคารสมอง

โดยการจัดทำสื่อสิ่งพิมพ์เอกสารองค์ความรู้ เพื่อเผยแพร่ประชาสัมพันธ์งานธนาคารสมอง ผ่านเว็บไซต์ของ มพท. และ สศช. เฟซบุ๊ก มพท. และ ธนาคารสมอง รวมทั้งแจกจ่ายไปยังหน่วยงานต่างๆ ทั่วประเทศ ได้แก่

๑) การถอดบทเรียนกระบวนการดำเนินงานของวุฒิสภาฯ และองค์กรธุรกิจขนาดกลางและขนาดเล็ก และประมวล สังเคราะห์ข้อมูล จัดทำเป็นเอกสารองค์ความรู้ “๙ อย่างสู่ความยั่งยืนของวิสาหกิจชุมชน” รวมทั้งแผ่นพับ ๙ อย่างสู่ความยั่งยืน คนดีพอ



๒) จุลสารธนาคารสมองรายไตรมาส จำนวน ๔ ฉบับ (เดือนมกราคม เมษายน กรกฎาคม และ ธันวาคม) เพื่อเผยแพร่ข้อมูลข่าวสาร ความรู้ และเป็นสื่อกลางในการติดต่อสื่อสารของวุฒิสภาธนาคารสมอง รวมทั้งเผยแพร่ประชาสัมพันธ์ไปยังหน่วยงานต่างๆ ทั่วประเทศ

ฉบับที่ ๑๘
มกราคม – มีนาคม ๒๕๖๒

ธนาคารสมอง
เพื่อสร้างสัมพันธ์ สร้างสิ่งดีงาม

ฉบับที่ ๑๘ ฉบับที่ ๑๘ เดือนมกราคม-มีนาคม ๒๕๖๒

- การประชุมเชิงปฏิบัติการ "วุฒิสภาธนาคารสมองร่วมส่งเสริมการเกษตรด้วยวิธีผสมผสานแบบ ๓ใน ๑" โดยมีเกษตรกรและผู้ประกอบการ
- การประชุมเชิงปฏิบัติการ "เกษตรปลอดภัย ๓๖๐ องศา" - การผลิตไข่ "ปลอดภัย ๓๖๐ องศา" - การผลิตไข่ "ปลอดภัย ๓๖๐ องศา" - การผลิตไข่ "ปลอดภัย ๓๖๐ องศา"
- การประชุมเชิงปฏิบัติการ "นวัตกรรมเมล็ดพันธุ์เกษตรปลอดภัยสู่เกษตรกร"
- การประชุมเชิงปฏิบัติการ "นวัตกรรมเมล็ดพันธุ์เกษตรปลอดภัยสู่เกษตรกร"

ฉบับที่ ๑๙
เมษายน – มิถุนายน ๒๕๖๒

ธนาคารสมอง
เพื่อสร้างสัมพันธ์ สร้างสิ่งดีงาม

ฉบับที่ ๑๙ ฉบับที่ ๑๙ เดือนเมษายน-มิถุนายน ๒๕๖๒

- ๑. จัดอบรมความรู้ให้เกษตรกร
- ๒. จัดสัมมนาเกี่ยวกับโครงการเกษตรปลอดภัยสู่เกษตรกร
- ๓. จัดอบรมความรู้

ฉบับที่ ๒๐
กรกฎาคม – กันยายน ๒๕๖๒

ธนาคารสมอง
เพื่อสร้างสัมพันธ์ สร้างสิ่งดีงาม

ฉบับที่ ๒๐ ฉบับที่ ๒๐ เดือนกรกฎาคม-กันยายน ๒๕๖๒

สมเด็จพระนางเจ้าสิริกิติ์ พระบรมราชินีนาถ พระบรมราชชนนีพันปีหลวง

๑๐๐ ปีชาคริต (๒๕๖๒)

๑. กิจกรรมส่งเสริมการขาย	๒. กิจกรรมส่งเสริมการขาย	๓. กิจกรรมส่งเสริมการขาย	๔. กิจกรรมส่งเสริมการขาย	๕. กิจกรรมส่งเสริมการขาย
๖. กิจกรรมส่งเสริมการขาย	๗. กิจกรรมส่งเสริมการขาย	๘. กิจกรรมส่งเสริมการขาย	๙. กิจกรรมส่งเสริมการขาย	๑๐. กิจกรรมส่งเสริมการขาย

ฉบับที่ ๒๑
ตุลาคม – ธันวาคม ๒๕๖๒

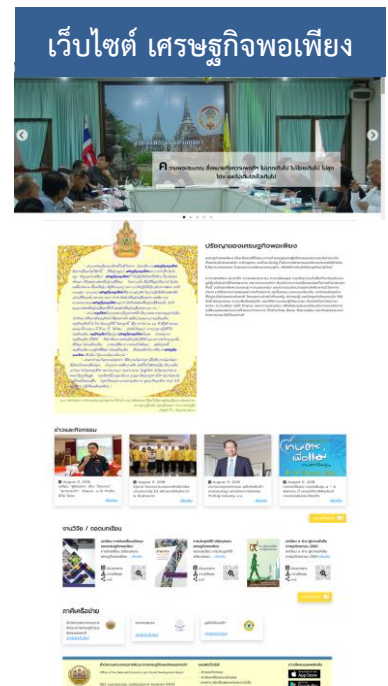
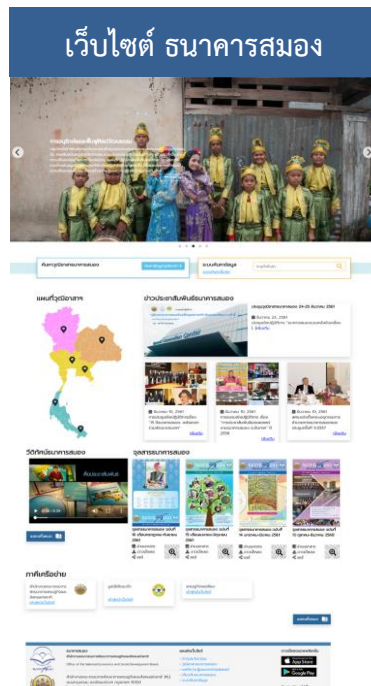
ธนาคารสมอง
เพื่อสร้างสัมพันธ์ สร้างสิ่งดีงาม

ฉบับที่ ๒๑ ฉบับที่ ๒๑ เดือนตุลาคม-ธันวาคม ๒๕๖๒

- ๑. วุฒิสภาธนาคารสมองภาคตะวันออกเฉียงเหนือ
- ๒. อบรมเชิงปฏิบัติการด้านการพัฒนาประเทศไทย
- ๓. อบรมเชิงปฏิบัติการด้านการพัฒนาประเทศไทย
- ๔. อบรมเชิงปฏิบัติการด้านการพัฒนาประเทศไทย
- ๕. อบรมเชิงปฏิบัติการด้านการพัฒนาประเทศไทย
- ๖. อบรมเชิงปฏิบัติการด้านการพัฒนาประเทศไทย
- ๗. อบรมเชิงปฏิบัติการด้านการพัฒนาประเทศไทย
- ๘. อบรมเชิงปฏิบัติการด้านการพัฒนาประเทศไทย
- ๙. อบรมเชิงปฏิบัติการด้านการพัฒนาประเทศไทย
- ๑๐. อบรมเชิงปฏิบัติการด้านการพัฒนาประเทศไทย

๓. แผนงานพัฒนาระบบสารสนเทศ

มูลนิธิพัฒนาไท ได้จัดจ้างบริษัทยูเฟส ๑๖๘ จำกัด พัฒนาและปรับปรุงระบบสารสนเทศศูธชาติอาสาสมัครสมอง ให้มีข้อมูลที่ถูกต้อง สามารถค้นหาได้อย่างรวดเร็ว มีการแสดงผลที่ครอบคลุมข้อมูลเชิงสถิติและสารสนเทศ ที่สำคัญ และนำเข้าข้อมูลมาประมวลผลและวิเคราะห์ได้อย่างถูกต้องและแม่นยำ รวมทั้งปรับปรุงเว็บไซต์ ได้แก่ เว็บไซต์มูลนิธิพัฒนาไท เว็บไซต์ธนาคารสมอง และเว็บไซต์เศรษฐกิจพอเพียง ให้มีความน่าสนใจ สวยงาม ทันสมัย สามารถสืบค้นและเข้าถึงข้อมูลได้โดยง่าย และจัดทำแอปพลิเคชันบนโทรศัพท์มือถือ ระบบ Android และ iOS ในการเพิ่มช่องทางการเผยแพร่ข้อมูลข่าวสารแก่กลุ่มเป้าหมายและประชาชนทั่วไป ให้สามารถติดต่อสื่อสาร ได้อย่างสะดวกรวดเร็ว



Application
มูลนิธิพัฒนาไท



Application
ธนาคารสมอง



Application
เศรษฐกิจพอเพียง



งานบริหารจัดการมูลนิธิตพัฒนาไท

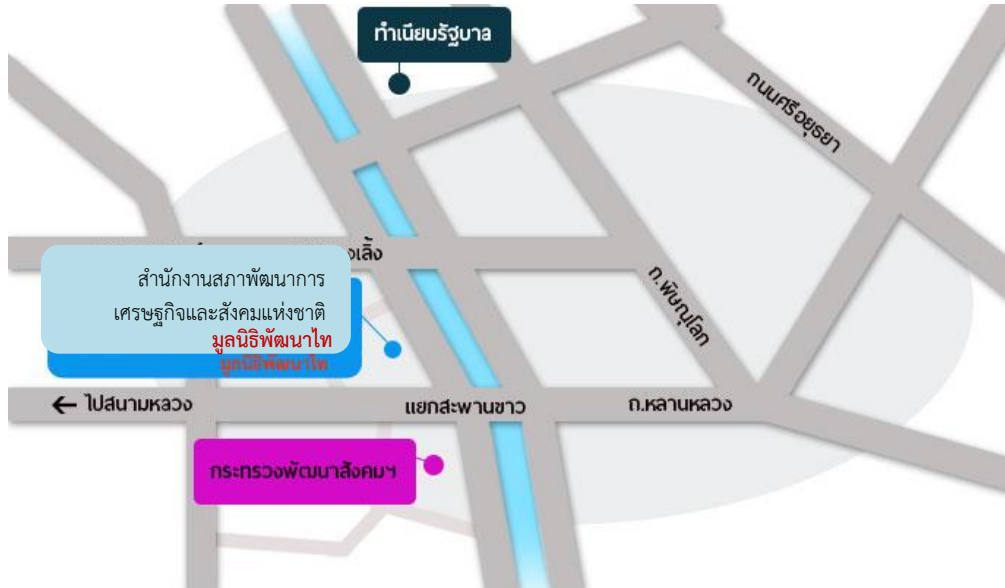
ดำเนินงาน/กิจกรรม ได้แก่ ประสานการจัดประชุมคณะกรรมการ เพื่อพิจารณาอนุมัติงบประมาณ/แผนงาน และติดตามความก้าวหน้าโครงการต่างๆ จัดทำรายงานการประชุมเสนอคณะกรรมการ รายงานประจำปี บัญชีงานธนาคารสมอง รายงานสถานะงบการเงิน ให้ผู้สอบบัญชีรับอนุญาตลงนามรับรอง สนับสนุนและดูแลการเบิกจ่ายงบประมาณ ประสานหน่วยงานภายนอกและสถาบันการเงินเกี่ยวกับอัตราดอกเบี้ยเงินฝากและรวบรวมนำเสนอผู้บริหาร และการดูแลระบบสารสนเทศ รวมทั้งปรับปรุงข้อมูลและการขับเคลื่อนงานธนาคารสมองในเว็บไซต์ และเฟสบุ๊กมูลนิธิตพัฒนาไท ให้มีความทันสมัย เป็นปัจจุบัน

การจัดประชุมคณะกรรมการมูลนิธิตพัฒนาไท ประชุมใหญ่สามัญประจำปี ๒๕๖๒ เมื่อวันที่ ๖ มิถุนายน ๒๕๖๒ ประกอบด้วย วาระรับรองรายงานการประชุมคณะกรรมการมูลนิธิตพัฒนาไท ครั้งที่ ๒/๒๕๖๑ เมื่อวันที่ ๑๒ ธันวาคม ๒๕๖๑ วาระเพื่อทราบ จำนวน ๔ เรื่อง ได้แก่ (๑) รายงานประจำปี ๒๕๖๑ มูลนิธิตพัฒนาไท (๒) รายงานผลการดำเนินงานของมูลนิธิตพัฒนาไท ปี ๒๕๖๒ (๓) รายงานสถานะการเงินของมูลนิธิตพัฒนาไท (ณ ๓๑ พฤษภาคม ๒๕๖๒) และแผนการใช้จ่ายงบประมาณของมูลนิธิตพัฒนาไท ในระยะต่อไป (มิถุนายน - ธันวาคม ๒๕๖๒) และ (๔) รายงานผลการตรวจสอบการดำเนินงานของมูลนิธิตพัฒนาไท ปี ๒๕๕๘ - ๒๕๖๐ ของสำนักงานสรรพากรภาค ๑ วาระเพื่อพิจารณา จำนวน ๑ เรื่อง รับรองงบการเงินมูลนิธิตพัฒนาไท ปี ๒๕๖๑ ณ วันที่ ๓๑ ธันวาคม ๒๕๖๑ และแต่งตั้งผู้สอบบัญชีมูลนิธิตพัฒนาไท ปี ๒๕๖๒



ประชุมใหญ่สามัญประจำปี ๒๕๖๒ เมื่อวันที่ ๖ มิถุนายน ๒๕๖๒

แผนที่สำนักงานมูลนิธิพัฒนาไท



มูลนิธิพัฒนาไท (อาคาร ๓ ชั้น ๕)

๙๖๒ ถนนกรุงเกษม แขวงวัดโสมนัส เขตป้อมปราบศัตรูพ่าย

กรุงเทพฯ ๑๐๑๐๐

โทร ๐-๒๒๘๐-๔๐๘๕ ต่อ ๓๕๒๖

โทรสาร : ๐-๒๒๘๒-๙๑๕๘, ๐-๒๒๘๑-๖๑๒๗

<http://pattanathai.nesdc.go.th>

[Email : ptfnet@nesdc.go.th](mailto:ptfnet@nesdc.go.th)

ส่วนที่ ๓

รายงานการเงิน

รายงานการเงินของมูลนิธิพัฒนาไท ปี ๒๕๖๒ ประกอบด้วย งบแสดงฐานะการเงิน งบรายได้และค่าใช้จ่าย และหมายเหตุประกอบงบการเงิน โดยมีสาระสำคัญ สรุปได้ ดังนี้

งบแสดงฐานะทางการเงิน

ปี ๒๕๖๒ มูลนิธิพัฒนาไท มีสินทรัพย์รวม ๘๙,๔๕๙,๖๘๗.๙๐ บาท แบ่งเป็น **สินทรัพย์หมุนเวียน** จำนวน ๘๙,๒๗๙,๔๗๓.๒๘ บาท ได้แก่ รายการเงินสดและรายการเทียบเท่าเงินสด เงินลงทุนชั่วคราว และสินทรัพย์หมุนเวียนอื่นๆ และ**สินทรัพย์ไม่หมุนเวียน** ได้แก่ ที่ดิน อาคาร และอุปกรณ์ จำนวน ๑๘๐,๒๑๔.๖๒ บาท ส่วน**หนี้สินและทุนสะสม** รวม ๘๙,๔๕๙,๖๘๗.๙๐ บาท ได้แก่ **หนี้สินหมุนเวียนอื่น** จำนวน ๙๕๕,๘๘๙.๓๐ บาท และ**ทุนสะสม** จำนวน ๘๘,๕๐๓,๗๙๘.๖๐ บาท ประกอบด้วย เงินทุนจัดตั้ง ยอดยกมาจากปีก่อน และรายได้ สูงกว่าค่าใช้จ่าย

งบรายได้และค่าใช้จ่าย

ปี ๒๕๖๒ มูลนิธิพัฒนาไท มี**รายได้ทั้งสิ้น** ๕,๖๑๔,๔๑๔.๘๘ บาท ประกอบด้วย รายได้จากเงินบริจาค จำนวน ๔,๐๐๒,๔๐๐.๐๐ บาท และดอกเบี้ยรับ จำนวน ๑,๖๑๒,๐๑๔.๘๘ บาท และ**ค่าใช้จ่ายทั้งสิ้น** ๔,๕๖๔,๘๘๔.๗๒ บาท ประกอบด้วย ค่าใช้จ่ายมูลนิธิพัฒนาไท จำนวน ๓๗๑,๙๕๖ บาท และค่าใช้จ่ายงานธนาคารสมอง จำนวน ๓,๑๙๒,๘๘๘.๗๒ บาท มี**รายได้สูงกว่ารายจ่าย** จำนวน ๑,๐๔๙,๕๓๐.๑๖ บาท

รายได้ (บาท)		รายจ่าย (บาท)	
เงินบริจาค	๔,๐๐๒,๔๐๐.๐๐	มูลนิธิพัฒนาไท	๓๗๑,๙๕๖.๐๐
ดอกเบี้ยรับ	๑,๖๑๒,๐๑๔.๘๘	งานธนาคารสมอง	๓,๑๙๒,๘๘๘.๗๒
รวมรายได้	๕,๖๑๔,๔๑๔.๘๘	รวมค่าใช้จ่าย	๔,๕๖๔,๘๘๔.๗๒
รายได้สูงกว่ารายจ่าย			๑,๐๔๙,๕๓๐.๑๖

๑. การประชุมเชิงปฏิบัติการ เรื่อง “รวมพลังวุฒิสภาศาลาการสมองภาคใต้ขับเคลื่อนการพัฒนาประเทศบนหลักปรัชญาของเศรษฐกิจพอเพียง”

การประชุมเชิงปฏิบัติการ เรื่อง “รวมพลังวุฒิสภาศาลาการสมองภาคใต้ขับเคลื่อนการพัฒนาประเทศบนหลักปรัชญาของเศรษฐกิจพอเพียง” จัดขึ้นระหว่างวันที่ ๒๖-๒๘ สิงหาคม ๒๕๖๒ ณ โรงแรมทวินโลตัส จ.นครศรีธรรมราช มีผู้เข้าร่วมประชุม จำนวน ๕๔๐ คน รูปแบบการประชุม ประกอบด้วย การจัดนิทรรศการ การบรรยายยุทธศาสตร์ชาติ ๒๐ ปี แผนพัฒนาภาคใต้ และทิศทางการขับเคลื่อนสู่การปฏิบัติในจังหวัดชายแดนใต้ เวทีเสวนานำเสนอตัวอย่างการขับเคลื่อนปรัชญาของเศรษฐกิจพอเพียงสู่การปฏิบัติร่วมกับภาคีเครือข่าย ที่นำไปสู่การบรรลุเป้าหมายการพัฒนาที่ยั่งยืน รวมทั้งระดมความคิดเห็นการขับเคลื่อนงานปี ๒๕๖๓ ของ วุฒิสภาฯ กับภาคีเครือข่าย สรุปผลการประชุมได้ ดังนี้

๑.๑ ปาฐกถาพิเศษ เรื่อง “การขับเคลื่อนการพัฒนาพื้นที่ภาคใต้ด้วยพลังวุฒิสภาศาลาการสมองและภาคีเครือข่าย” โดย นายถาวร เสนเนียม รัฐมนตรีช่วยว่าการกระทรวงคมนาคม



นายถาวร เสนเนียม รัฐมนตรีช่วยว่าการกระทรวงคมนาคม
ปาฐกถาพิเศษ เรื่อง “การขับเคลื่อนการพัฒนาพื้นที่ภาคใต้
ด้วยพลังวุฒิสภาศาลาการสมองและภาคีเครือข่าย”

ประเทศไทยกำลังเข้าสู่สังคมของผู้สูงอายุ และอีกประมาณ ๑๐ ปี ข้างหน้า จะเป็นสังคมสูงวัย โดยสมบูรณ์ คือ ประชากรอายุ ๖๐ ปีขึ้นไป มากกว่า ร้อยละ ๒๐ ของประชากรทั้งประเทศ การที่สมเด็จพระนางเจ้าสิริกิติ์ พระบรมราชินีนาถ พระบรมราชชนนีพันปีหลวง ได้มีพระราชดำริเกี่ยวกับ “ธนาคารสมอง” ด้วยการนำศักยภาพผู้สูงอายุมาร่วมเป็นพลังอาสา ในการขับเคลื่อนการพัฒนาชุมชน สังคม และประเทศชาติ

ในฐานะ “วุฒิสภาศาลาการสมอง” ผนวกกับ

พระราชดำริของพระบาทสมเด็จพระบรมชนกาธิเบศร มหาภูมิพลอดุลยเดชมหาราช บรมนาถบพิตร ในการน้อมนำปรัชญาของเศรษฐกิจพอเพียงมาใช้ในการดำเนินชีวิต เพื่อเป็นแนวทางให้พสกนิกรได้นำมาใช้ให้เกิดประโยชน์ต่อประเทศชาติในอนาคต จึงเป็นพระวิสัยทัศน์ที่กว้างไกล

สำหรับการพัฒนาภาคใต้ที่มีทรัพยากรธรรมชาติที่หลากหลาย ทั้งป่า ภูเขา ทะเล น้ำตก และศิลปวัฒนธรรมที่เป็นพหุวัฒนธรรม วุฒิสภาฯ ถือเป็นผู้ที่มีความรู้ความสามารถ และประสบการณ์ทั้งด้านวิชาการ ภูมิปัญญาท้องถิ่น และการประสานงาน สามารถเข้าไปให้ความช่วยเหลือประชาชน/ชุมชน ในด้านการอนุรักษ์ทรัพยากรธรรมชาติและสิ่งแวดล้อม การอนุรักษ์ศิลปวัฒนธรรมและการท่องเที่ยวในภาคใต้ เช่น การให้คำแนะนำ ปรีกษา และพัฒนาการปลูกพืช ผัก ผลไม้ ออร์แกนิก การจัดตั้งกลุ่มอาชีพและสร้างเครือข่ายให้เกษตรกรในการผลิตและขายสินค้าเกษตรเชิงอนุรักษ์ ปลอดภัยจากสารเคมี การจัดตั้งกลุ่มอนุรักษ์ทรัพยากรธรรมชาติและสิ่งแวดล้อม การสร้าง ประสาน และเชื่อมโยงเครือข่ายในหลากหลายกลุ่ม/อาชีพ การถ่ายทอดและอนุรักษ์ศิลปวัฒนธรรมประเพณีที่ดั้งเดิมของภาคใต้ การสนับสนุนการท่องเที่ยวเชิงวัฒนธรรมเชิงนิเวศ/ชุมชน สิ่งแวดล้อมที่เป็นธรรมชาติในชุมชน เป็นต้น

๑.๒ การกล่าวต้อนรับ โดย นายจรเกียรติ รักพานิชมณี รองผู้ว่าราชการจังหวัดนครศรีธรรมราช

จังหวัดนครศรีธรรมราชเป็นจังหวัดที่มีพื้นที่ใหญ่เป็นอันดับ ๒ ของภาคใต้ รองจากจังหวัดสุราษฎร์ธานีมี ๒๓ อำเภอ แต่มีประชากรมากที่สุดของภาค ประมาณ ๑.๕ ล้านคน แบ่งพื้นที่ออกเป็น ๓ โซน ได้แก่ โซนชายฝั่งทะเล โซนพื้นที่ป่า และโซนลุ่มน้ำ ส่วนใหญ่ทำการเกษตร ได้แก่ ปศุศัตว์ปศาวดาร ปาล์มน้ำมัน และประมง แต่การทำการเกษตรมีความเสี่ยงหลายด้าน ทั้งสภาพอากาศ และราคาผลผลิต จังหวัดจึงได้สนับสนุนด้านการท่องเที่ยวเพื่อสร้างรายได้แก่ชุมชนเพิ่มเติม ทั้งการท่องเที่ยวเชิงวิถีชุมชนและเชิงวัฒนธรรม การพัฒนาโครงสร้างพื้นฐานที่สำคัญ ได้แก่ ไฟฟ้าส่องสว่าง ถนน การจราจร การป้องกันอาชญากรรม เพื่อให้เข้าถึงแหล่งท่องเที่ยวได้สะดวก รวดเร็ว และปลอดภัย และการพัฒนาแหล่งท่องเที่ยวที่เชื่อมโยงกับวัฒนธรรม วิถีชีวิต และการอนุรักษ์สิ่งแวดล้อม อีกทั้งการมีส่วนร่วมของภาคส่วนต่างๆ ในพื้นที่ ก็มีช่วยทำให้เกิดการพัฒนาภายในจังหวัด โดยเฉพาะภาคประชาสังคมของจังหวัดที่มีบทบาทและดำเนินการอย่างเป็นรูปธรรม เช่น วุฒิสภาศาสนาการสมองได้เข้ามามีส่วนร่วมดำเนินงานเรื่องฝ่ายมีชีวิต การจัดทำแผนพัฒนาจังหวัด และการนำเสนอวัดพระมหาธาตุวรมหาวิหารเป็นมรดกโลก เป็นต้น นับว่าเป็นพลังร่วมในการพัฒนาจังหวัดได้เป็นอย่างดี



นายจรเกียรติ รักพานิชมณี
รอง ผวจ.นครศรีธรรมราช กล่าวต้อนรับ

๑.๓ การกล่าวรายงาน โดย นายกิตติศักดิ์ สินธุวิช รองประธานกรรมการมูลนิธิพัฒนาไท

ธนาการสมอง เป็นพระราชดำริของสมเด็จพระนางเจ้าสิริกิติ์ พระบรมราชินีนาถ พระบรมราชชนนีพันปีหลวง ที่ทรงให้ไว้เมื่อวันที่ ๑๑ สิงหาคม ๒๕๔๓ ต่อมา คณะรัฐมนตรีได้มีมติเมื่อวันที่ ๑๕ สิงหาคม ๒๕๔๓ มอบหมายให้สำนักงานสภาพัฒนาการเศรษฐกิจและสังคมแห่งชาติ เป็นหน่วยทะเบียนกลางธนาการสมอง ทำหน้าที่รวบรวมข้อมูล จัดทำทำเนียบผู้ทรงคุณวุฒิ และเป็นผู้ประสานเชื่อมโยงเครือข่ายต่างๆ



นายกิตติศักดิ์ สินธุวิช
รองประธานกรรมการ มพท.
กล่าวรายงาน

ปัจจุบัน มีวุฒิสภาศาสนาการสมองทั่วประเทศ ประมาณ ๕,๓๐๐ คน เป็นวุฒิสภาในภาคใต้ ประมาณ ๗๒๐ คน ซึ่งการดำเนินงานที่ผ่านมา การขับเคลื่อนงานของวุฒิสภา มีความก้าวหน้าอย่างต่อเนื่องและมีผลงานอย่างเป็นรูปธรรม จึงเป็นที่มาของการจัดประชุมครั้งนี้ โดยมีวัตถุประสงค์เพื่อเผยแพร่ประชาสัมพันธ์งานวุฒิสภา ภาคใต้ที่ขับเคลื่อนงานร่วมกับภาคีการพัฒนาขยายภาคีเครือข่ายในการขับเคลื่อนการพัฒนาในระดับพื้นที่จนถึงระดับจังหวัด และส่งเสริมการพัฒนาการทำงานแบบบูรณาการระหว่างวุฒิสภาฯ กับภาคส่วนต่างๆ ที่สอดคล้องกับยุทธศาสตร์ชาติและแผนพัฒนาฯ ฉบับที่ ๑๒ รวมทั้งหน่วยงานต่างๆ ได้รู้จัก เข้าใจบทบาท และร่วมเป็นภาคีขับเคลื่อนการพัฒนาอย่างเต็มศักยภาพมากขึ้น

๑.๔ การบรรยาย เรื่อง “ยุทธศาสตร์การพัฒนาภาคใต้” โดย นางจนิสตา จุลสุวรรณ ผู้แทนสำนักงานพัฒนาเศรษฐกิจและสังคมภาคใต้ สศช. ได้กล่าวถึง สภาพเศรษฐกิจและสังคมของภาคใต้ เป็นฐานการผลิตด้านการเกษตรที่สำคัญของประเทศ ขณะเดียวกัน สามารถสร้างรายได้จากการท่องเที่ยวสูงสุดเป็นอันดับ ๒ ของประเทศ รองจากกรุงเทพฯ ซึ่งทิศทางการพัฒนาภาคใต้จะต้องสอดคล้องกับศักยภาพของพื้นที่ วิถีชีวิต และอัตลักษณ์ตามธรรมชาติ ส่งเสริมการใช้เทคโนโลยีและนวัตกรรมในการผลิตและแปรรูปภาคเกษตร ควบคู่กับ การอนุรักษ์ทรัพยากรธรรมชาติและสิ่งแวดล้อม และเชื่อมโยงกับการพัฒนาการคลังลงทุน



นางจนิสตา จุลสุวรรณ ผู้แทน สศช.
บรรยาย เรื่อง
“ยุทธศาสตร์การพัฒนาภาคใต้”

ยุทธศาสตร์การพัฒนาภาคใต้ แบ่งเป็น (๑) *ภาคใต้ตอนบน* ประกอบด้วย ๑๑ จังหวัด มีประชากรประมาณ ๗.๓ ล้านคน หรือร้อยละ ๑๑.๑ ของประเทศ มุ่งเน้นให้เป็นเมืองท่องเที่ยวและพักผ่อนตากอากาศระดับโลก ศูนย์กลางผลิตภัณฑฺ์ยางพาราและปาล์มน้ำมันของประเทศ และเมืองเศรษฐกิจที่เชื่อมโยงการค้า การลงทุนกับภูมิภาคอื่น และ (๒) *ภาคใต้ชายแดน* ประกอบด้วย ๓ จังหวัด ได้แก่ ยะลา ปัตตานี และนราธิวาส มีเป้าหมายการพัฒนาให้เป็นแหล่งผลิตภาคเกษตรและอุตสาหกรรมเกษตรแปรรูปที่สำคัญของประเทศ เชื่อมโยงการค้าและการท่องเที่ยวเกี่ยวกับพื้นที่ภาคใต้ ชุมชนมีความเข้มแข็งอยู่ร่วมกันอย่างสันติสุขภายใต้สังคมพหุวัฒนธรรม เพื่อสร้างความมั่นคงให้แก่ภาคการผลิต อาทิ พัฒนาศักยภาพการผลิตภาคเกษตร พัฒนาเมืองสุโขทัย-ลก และเมืองเบตง ให้เป็นเมืองการค้าและเมืองท่องเที่ยวชายแดน ส่งเสริมการสร้างตราสินค้า (Brand) และเสริมสร้างความเข้มแข็งให้แก่ชุมชน

๑.๕ *การบรรยาย เรื่อง “ทิศทางการขับเคลื่อนสู่การปฏิบัติในจังหวัดชายแดนใต้”* โดย นาวาเอกจักรพงษ์ อภิมาธรรม ผู้อำนวยการกองยุทธศาสตร์บริหารจังหวัดชายแดนภาคใต้ ศูนย์อำนวยการบริหารจังหวัดชายแดนภาคใต้ (ศอ.บต.)

ศอ.บต. ทำหน้าที่เป็นศูนย์กลางในการประสานงานและอำนวยการกับหน่วยงานอื่น เพื่อรองรับการพัฒนาจังหวัดชายแดนภาคใต้อย่างเป็นรูปธรรม และขับเคลื่อนงานทั้งระดับต้นน้ำ กลางน้ำ และปลายน้ำให้บรรลุเป้าหมาย ซึ่งได้ดำเนินการแปลงยุทธศาสตร์ชาติ แผนพัฒนาประเทศ และยุทธศาสตร์การพัฒนาระดับภาคไปสู่การปฏิบัติ ทั้งด้านการพัฒนาเศรษฐกิจที่นำไปสู่การสร้างงาน กระจายรายได้ให้แก่ประชาชนอย่างเป็นรูปธรรม การพัฒนาสังคมและทรัพยากรมนุษย์ที่มีการเชื่อมโยงในทุกมิติ และการพัฒนาเพื่อความมั่นคงและการสร้างความเข้าใจให้ทุกกลุ่ม/ทุกฝ่ายหันหน้าเข้าหากันและแก้ปัญหาด้วยสันติวิธี อาทิ (๑) *การสร้างเศรษฐกิจฐานรากให้เข้มแข็ง* ดำเนินโครงการฟาร์มสวนยาง ๑ ตำบล ๑ โครงการ เพาะเลี้ยงพันธุ์ปลา การทำเกษตรแบบผสมผสาน ส่งเสริมให้ชุมชนรวมกลุ่มกันจัดตั้งวิสาหกิจชุมชนแปรรูปสินค้าเกษตร สร้างอัตลักษณ์ /เอกลักษณ์และเรื่องราวของสินค้า แปรรูปอาหาร/ผลิตน้ำพริกแกง (๒) *โครงการเมืองต้นแบบ* ประกอบด้วย อ.หนองจิก จ.ปัตตานี ต้นแบบเมืองอุตสาหกรรมเกษตรแปรรูปน้ำมันปาล์ม มะพร้าวครบวงจร และทุเรียน อ.เบตง จ.ยะลา เมืองต้นแบบการท่องเที่ยวอย่างยั่งยืน อ.สุโขทัย-ลก จ.นราธิวาส เมืองศูนย์กลางการค้าชายแดน รวบรวมและกระจายสินค้า การสร้างสะพานข้ามแม่น้ำโก-ลก และ อ.จะนะ จ.สงขลา อุตสาหกรรมก้าวหน้าแห่งอนาคต ส่งเสริมการสร้างท่าเรือน้ำลึก และอุตสาหกรรมทันสมัย ควบคู่ไปกับการยกระดับคุณภาพชีวิตและอนุรักษ์ทรัพยากรธรรมชาติและสิ่งแวดล้อม (๓) *การส่งเสริมผู้ประกอบการรุ่นใหม่* โดยการสนับสนุนและอำนวยการช่วยเหลือผู้ประกอบการ รุ่นใหม่ (Start Up) ในด้านต่างๆ และ (๔) *การพัฒนาเศรษฐกิจไร้รอยต่อ* พัฒนาภายใต้กรอบความร่วมมือ IMT – GT (อินโดนีเซีย มาเลเซีย และไทย) โดยเชื่อมโยงการพัฒนาเศรษฐกิจ ๕ จังหวัดชายแดนภาคใต้ กับระเบียงเศรษฐกิจภาคตะวันออก (Eastern Economic Corridor) ระเบียงเศรษฐกิจภาคใต้ อย่างยั่งยืน (Southern Economic Corridor) ตลาดอาเซียน ประเทศจีน โลกมุสลิม และสถานศึกษา ๖ แห่ง



นาวาเอกจักรพงษ์ อภิมาธรรม
ผู้แทน ศอ.บต.
บรรยาย เรื่อง “ทิศทางการขับเคลื่อน
สู่การปฏิบัติในจังหวัดชายแดนใต้”



เวทีเสวนา “พลังสร้างสรรค์สู่การพัฒนาที่ยั่งยืน”

๑.๖ เวทีเสวนา “พลังสร้างสรรค์สู่การพัฒนาที่ยั่งยืน” ซึ่งมี นางสาวปทุมวดี นาคพล เป็นผู้ดำเนินรายการ สรุปประเด็นได้ดังนี้

๑.๖.๑ การพัฒนาชุมชนเชิงพื้นที่แบบองค์รวม โดย ผศ. วัชระ ศิลป์เสวตร์ ผู้ช่วยอธิการบดีสถาบันเทคโนโลยีพระจอมเกล้าเจ้าคุณทหารลาดกระบัง วิทยาเขตชุมพรเขตรอุดมศักดิ์ ดำเนินการพัฒนาชุมชนเชิงพื้นที่แบบองค์รวมในพื้นที่ ต.ชุมโค จ.ชุมพร ร่วมกับบริษัทเบทาโกร โดยการสร้าง “ชุมโคโมเดล” ที่เน้น ๑) สร้างความเชื่อมั่นให้แก่ชุมชน ๒) งานแบบเครือข่ายร่วมกับ มหาวิทยาลัยร่วมกับภาครัฐ ภาคเอกชน และภาคประชาชน และ ๓) ผสมผสานภูมิปัญญาชุมชนกับความรู้สมัยใหม่

๑.๖.๒ วิสาหกิจชุมชนเพื่อสังคม โดยพลังสตรีจังหวัดชายแดนภาคใต้ โดย น.ส.อามีเนาะห์ หะยีมะแซ ประธานวิสาหกิจชุมชนเพื่อสังคมวานิตา กล่าวถึงการดำเนินงานวิสาหกิจชุมชน เพื่อสังคมว่า เป็นการงานเสริมพลังกลุ่มผู้หญิงใน ๓ จังหวัดชายแดนภาคใต้ในการสร้างอาชีพ โดยองค์กรอีกแฟม ซึ่งเป็นองค์กรที่ช่วยเหลือสังคมและลดความเหลื่อมล้ำ จัดทำโครงการขอรับการสนับสนุนจากสำนักงานกองทุนสนับสนุนการสร้างเสริมสุขภาพ (สสส.) ในการพัฒนาและต่อยอดอาหาร งานหัตถกรรม งานผ้า และงานจักสาน ด้วยการสร้างตลาด เพื่อเพิ่มมูลค่า แปรรูปสินค้าจากผลผลิตในชุมชน สร้างกองทุนช่วยเหลือสมาชิก และออกแบบงานหัตถกรรม เพื่อความหลากหลายของสินค้าและสร้างตลาดใหม่

๑.๖.๓ การเสริมสร้างความเข้มแข็งของชุมชนประมงชายฝั่ง โดย ดร.สุภาภรณ์อนุชिरาชีวะ ผู้แทนเครือข่ายรักษ์ปลา รักทะเล ได้กล่าวถึงการทำงานของเครือข่ายฯ ร่วมกับประมงพื้นบ้านจังหวัดชายฝั่งทะเล ในการเสริมสร้างความเข้มแข็งของชุมชนประมงชายฝั่ง โดยมีกระบวนการให้ความรู้และสร้างจิตสำนึกแก่ผู้บริโภค ส่งเสริมการประมงแบบอนุรักษ์ ส่งเสริมคุณภาพของสัตว์น้ำ และส่งเสริมการแปรรูปสินค้าเพื่อเพิ่มมูลค่า

๑.๖.๔ การจัดการภัยพิบัติโดยชุมชนจัดการตนเอง โดย นายโกเมศร์ ทองบุญชู เครือข่ายการจัดการภัยพิบัติโดยชุมชน ต.เกาะจันทร์ อ.ชะอวด จ.นครศรีธรรมราช กล่าวว่า การทำงานของเครือข่ายการจัดการภัยพิบัติโดยชุมชน เป็นการทำงานของเครือข่ายในแนวราบ ประสานกับหน่วยงานที่เกี่ยวข้อง ทั้งกรมป้องกันและบรรเทาสาธารณภัย หน่วยงานภาครัฐ มหาวิทยาลัย องค์กรอิสระ และสื่อมวลชน เพื่อจัดการกับภัยพิบัติธรรมชาติ โดยใช้งานวิชาการและภูมิปัญญามาพัฒนาและยกระดับให้ชุมชนสามารถอยู่กับภัยพิบัติได้



๑.๗ เวทีเสวนา “การขับเคลื่อนยุทธศาสตร์ชาติ แผนพัฒนาฯ ไปสู่การปฏิบัติในระดับพื้นที่”

วุฒิสภาฯ ๑๑ จังหวัดภาคใต้ร่วมกับภาคีเครือข่ายขับเคลื่อนงานไปสู่การปฏิบัติในพื้นที่อย่างเป็นรูปธรรม ดังนี้ (๑) *กระบี่* : การท่องเที่ยว เน้นการขับเคลื่อนระบบเศรษฐกิจที่สำคัญของจังหวัด โดยวุฒิสภาฯ ช่วยกันปลูกหญ้าทะเล กำหนดพื้นที่สีเขียว เพื่อให้ระบบนิเวศมีความสมบูรณ์ ไม่ทำลายสิ่งแวดล้อม (๒) *ชุมพร* : เกษตรกรรมยั่งยืนทางรอดของเกษตรกรไทย วุฒิสภาฯ ร่วมกับภาคีเครือข่ายขับเคลื่อนงานและส่งเสริมสนับสนุนการทำเกษตรอินทรีย์ระดับประเทศ ถ่ายทอดความรู้และทำเกษตรกรรมยั่งยืน ส่งเสริมการใช้น้ำมันไบโอดีเซล B ๑๐๐ ตามรอยพ่อ (๓) *ตรัง* : ส่งเสริมการปลูกทุเรียนพันธุ์ดี นำเสนอผ่านช่องทาง YouTube ทุเรียนนก (๔) *นครศรีธรรมราช* : ฝายมีชีวิต หลักการของการสร้างฝายมีชีวิต คือ ประองดองชุมชน ประองดองธรรมชาติ หมายถึง การสร้างระบบนิเวศให้สัตว์น้ำเดินทางได้ ต้นไม้ คน และสัตว์น้ำ อยู่ร่วมกันได้ ด้วยกระบวนการมีส่วนร่วมที่ชุมชนต้องร่วมคิด ร่วมทำ ร่วมแก้ปัญหา เป็นการระเบิดจากข้างในส่งผลให้ชุมชนได้องค์ความรู้ที่หายไปกลับคืนมา ฝายมีชีวิตได้รับการยกระดับเป็นนโยบายสาธารณะในการแก้ไขปัญหาต่างๆ ของจังหวัด และเป็นนโยบายระดับชาติของรัฐบาล (๕) *นราธิวาส* : โรงเรียนผู้สูงวัยตำบลลำภู ได้จัดตั้งศูนย์พัฒนาคุณภาพชีวิตและส่งเสริมอาชีพผู้สูงอายุในอบต.ลำภู โดยวุฒิสภาฯ มีบทบาทในการคัดเลือกพื้นที่ที่มีความเข้มแข็งในการทำงานและส่งเสริมให้ผู้สูงอายุได้รวมกลุ่มพัฒนาตนเอง (๖) *ปัตตานี* : เครื่องกรองน้ำเพื่อชีวิต โดยอบรมให้ความรู้การผลิตเครื่องกรองน้ำกันสนิมที่มีคุณภาพให้แก่ชุมชน (๗) *พัทลุง* : การสร้างความเข้มแข็งชุมชนสู่การพัฒนาที่ยั่งยืน โดยประสานและเชื่อมโยงการขับเคลื่อนงานกับภาคีเครือข่ายในการพัฒนาชุมชนให้เข้มแข็ง สามารถพึ่งพาตนเองได้ เช่น ชุมชนจัดการตนเองอย่างยั่งยืน บ้านทุ่งโต๊ะหยี๊ะ (๘) *ยะลา* : โรงเรียนผู้สูงอายุบ้านยุโป โดยร่วมกับภาคีเครือข่ายในการสร้างโรงเรียนผู้สูงอายุบ้านยุโป ให้ผู้สูงอายุมีความสุข มีทักษะในการดูแลตนเอง และมีคุณภาพชีวิตที่ดี บนหลักการพหุวัฒนธรรม (๙) *ระนอง* : ส่งเสริมระบบธรรมาภิบาลที่ดีในหน่วยงานภาครัฐและองค์กรภาคประชาชน โดยเข้าร่วมเป็นกรรมการธรรมาภิบาล จ.ระนอง ทำหน้าที่สอดส่องและให้ข้อสังเกต ความรู้ และข้อเสนอแนะการดำเนินโครงการต่างๆ ของหน่วยงานในพื้นที่ (๑๐) *สงขลา* : การทำงาน ร่วมกับเครือข่ายในการสร้างองค์ความรู้ยุค ๔.๐ เพื่อสงขลาเมืองสมุนไพร โดยการส่งเสริมให้ชุมชนมีส่วนร่วมในการอนุรักษ์ ดูแล รักษาพันธุ์ไม้ สมุนไพร พื้นที่ป่า และพื้นที่สีเขียวบนเขาเทียมดา และใช้ทรัพยากรธรรมชาติ อย่างคุ้มค่า และเกิดประโยชน์สูงสุด และ (๑๑) *สุราษฎร์ธานี* : การสร้างรายได้/เศรษฐกิจให้แก่ชุมชนอย่างยั่งยืน โดยขับเคลื่อนการประยุกต์ใช้ปรัชญาของเศรษฐกิจพอเพียง ผ่านชมรมตามรอยพ่อพอเพียง ทั้งระดับจังหวัด อำเภอ ชุมชน กลุ่มอาชีพ และครัวเรือน

๑.๘ การระดมความเห็นการขับเคลื่อนยุทธศาสตร์ชาติสู่การปฏิบัติของวุฒิสภา และภาคีเครือข่าย

วุฒิสภา และภาคีเครือข่ายภาคใต้ ได้ร่วมกันระดมความคิดเห็นการขับเคลื่อนยุทธศาสตร์ชาติไปสู่การปฏิบัติในภาคใต้ ทั้ง ๖ ยุทธศาสตร์ ดังนี้

ยุทธศาสตร์ที่ ๑ ความมั่นคง ประเด็นที่มีความสำคัญด้านความมั่นคงของภาคใต้ คือ “การไม่มียาเสพติด” โดยเฉพาะการป้องกันมิให้เด็กและเยาวชนเข้าไปข้องเกี่ยวกับยาเสพติด ซึ่งมีแนวทางการแก้ไขปัญหานั้นที่ทุกฝ่ายที่เกี่ยวข้องต้องร่วมมือกันอย่างจริงจัง ในรูปแบบ “บันได ๕ ขั้น” คือ ขั้นที่ ๑ การกำหนดนโยบายในการป้องกันและแก้ไขปัญหายาเสพติดของกระทรวง กรม และหน่วยงานที่เกี่ยวข้อง ขั้นที่ ๒ ผู้ว่าราชการจังหวัดเรียกประชุมนายอำเภอเพื่อกำหนดแนวทางการดำเนินงานร่วมกัน ขั้นที่ ๓ นายอำเภอประชุมกับกำนัน ผู้ใหญ่บ้าน และผู้ปกครองที่มีบุตรหลาน เพื่อสร้างความเข้าใจและบูรณาการการดำเนินงานร่วมกับทุกภาคส่วนที่เกี่ยวข้องกับยาเสพติดในพื้นที่ โดยเริ่มดำเนินการในตำบลนำร่องที่มีความพร้อมและสมัครใจ ขั้นที่ ๔ ประเมินผลตำบลที่เข้าร่วมโครงการทุก ๖ เดือน เพื่อกำกับ ติดตาม และหาวิธีการแก้ไขปัญหายาเสพติดและอุปสรรค ที่สอดคล้องกับบริบทของแต่ละพื้นที่ และขั้นที่ ๕ ขยายผลไปสู่การบรรลุเป้าหมายพื้นที่ปลอดยาเสพติด คือ ทุกอำเภอ อำเภอละ ๑ ตำบล ใน ๑๔ จังหวัดภาคใต้

ยุทธศาสตร์ที่ ๒ การสร้างความสามารถในการแข่งขัน ปัจจัยหลักที่จะเสริมสร้างความสามารถในการแข่งขันของภาคใต้ คือ การคมนาคมที่สะดวก ซึ่งจะต้องบูรณาการระบบคมนาคมขนส่งภาคใต้ ทั้งทางบก ทางน้ำ ทางราง และทางอากาศ โดยมีแนวทาง คือ (๑) จัดทำโครงการบูรณาการระบบขนส่ง ทางบก ทางน้ำ ทางราง ทางอากาศ ที่เชื่อมต่อจุดผ่านแดนถาวรไทย-มาเลเซีย ๙ แห่ง ใน ๔ จังหวัด ได้แก่ สงขลา นราธิวาส ยะลา และสตูล โดยใช้หลักร่วมทุนแบบสากล Public Private Partnership (PPP) (๒) One Transport of Southern Connecting World เพื่อให้ภาคใต้มีการคมนาคมแบบบูรณาการเชื่อมต่อโลกทุกมิติและเป็นศูนย์กลาง (HUB) ของอาเซียน และ (๓) การสร้างถนน ๑๐ ช่องทาง มีช่องทางสำหรับอาเซียนเพื่อให้เกิดการท่องเที่ยวในอาเซียน มีความสะดวกสบาย เส้นทางถนนที่ผ่านทุกอำเภอมีจุดพักรถที่มีร้านอาหารและขายสินค้า สร้างรถไฟรางเชื่อมต่อทุกจังหวัดในภาคใต้ สร้างท่าเรือสำราญทั้งฝั่งอ่าวไทยและอันดามัน ขยายสนามบินตามเมืองรองและยกระดับให้เป็น International Airport และ Duty Free โดยภาคประชาชน และภาคส่วนต่างๆ มีส่วนร่วมในการตรวจสอบโครงการทั้งหมด

ยุทธศาสตร์ที่ ๓ การพัฒนาและเสริมสร้างศักยภาพทรัพยากรมนุษย์ ปัญหา “โง่ จน เจ็บ” เป็นปัญหาเรื้อรังของประเทศ คือ ประชากรขาดความรู้ในการใช้ชีวิต ขาดภูมิคุ้มกัน เกิดความไม่รู้ ประสบปัญหาในการประกอบอาชีพ ทำให้รายได้ไม่เพียงพอ ยากจน และนำไปสู่การเจ็บป่วย จึงควรพัฒนาคนทุกช่วงวัย ด้วยการพัฒนาให้คนไทยทุกคนมีสุขภาวะที่ดี ทั้งร่างกาย จิตใจ และสติปัญญา โดยมีแนวทางการปลูกฝังและธรรงค์เรื่องพฤติกรรม ๓ อ. ได้แก่ การออกกำลังกายอย่างสม่ำเสมอ ทานอาหารที่ถูกสุขอนามัยและมีประโยชน์ต่อร่างกาย และทำอารมณ์ให้แจ่มใส ด้วยการจัดสถานที่และสวนสาธารณะ เพื่อออกกำลังกายและการสันทนาการอย่างทั่วถึงนำไปสู่แนวคิดโครงการ ๓ อ. เพื่อสุขภาวะ ซึ่งมีพื้นที่เป้าหมาย ในทุกตำบล ละ ๓ หมู่บ้าน ใน ๑๔ จังหวัดภาคใต้ โดยใช้กลไกอาสาสมัครประจำหมู่บ้าน (อสม.) ร่วมดูแลประชาชนในพื้นที่ของตนเอง

ยุทธศาสตร์ที่ ๔ การสร้างโอกาสและความเสมอภาคทางสังคม ประเด็นสำคัญที่สุดที่สร้างความเป็นธรรมและลดความเหลื่อมล้ำทางเศรษฐกิจและสังคมในพื้นที่ภาคใต้ คือ “จัดการศึกษาให้เสมอภาคและมีคุณภาพ” ด้วยการจัดการศึกษาให้มีคุณภาพทุกโรงเรียน เน้นวินัย ความรับผิดชอบ และละอายต่อการทำผิด และจัดสรรบุคลากรให้เพียงพอต่อสาระวิชา โดยทุกฝ่ายที่เกี่ยวข้องจะต้องร่วมมือกันอย่างจริงจัง ตั้งแต่ขั้นที่ ๑

กำหนดนโยบายด้านการศึกษา ขั้นที่ ๒ สร้างความรู้ความเข้าใจให้บุคลากร และเสนอกระทรวงศึกษาธิการ ขั้นที่ ๓ ส่งเสริมสร้างความเข้าใจร่วมกันในสังคมและกระทรวงศึกษาธิการ ขั้นที่ ๔ คัดเลือกเป้าหมายและสำรวจเป้าหมาย และ ขั้นที่ ๕ ดำเนินการโดยเขตการศึกษาและวุฒิสภา เพื่อให้นักเรียนทุกคนในพื้นที่ที่มีโอกาสได้รับความรู้เท่ากัน อย่างทั่วถึง

ยุทธศาสตร์ที่ ๕ การสร้างการเติบโตบนคุณภาพชีวิตที่เป็นมิตรต่อสิ่งแวดล้อม กิจกรรมที่ต้องการขับเคลื่อนในการนำไปสู่การพัฒนาที่เป็นมิตรกับสิ่งแวดล้อมคือ “การลด ละ เลิก การใช้สารเคมีในภาคเกษตร” ที่ครอบคลุมในทุกมิติของการพัฒนา และสามารถทำได้ทันที โดยร่วมกันดำเนินการ ดังนี้ ขั้นที่ ๑ แจ้งให้คนในชุมชนทราบความสำคัญ วัตถุประสงค์ กำหนดวิสัยทัศน์ร่วมกัน ขั้นที่ ๒ จัดตั้งกลไกการทำงาน ตั้งกลุ่ม/รับสมาชิก/เลือกคณะกรรมการ ขั้นที่ ๓ วางกรอบ กติกา กฎเกณฑ์ของชุมชน หลักเกณฑ์การประเมินผล และผลักดันให้ภาครัฐบังคับใช้กฎหมายและบทลงโทษอย่างเคร่งครัดต่อผู้กระทำผิด ขั้นที่ ๔ ตรวจสอบ ประเมินผลและติดตามผลการดำเนินงานของชุมชน เพื่อปรับปรุงให้เหมาะสมกับบริบทแต่ละพื้นที่ และขั้น ๕ บรรลุเป้าหมาย คราวเรือนร้อยละ ๕๐ ของหมู่บ้าน ลด ละ เลิก การใช้สารเคมีในภาคเกษตร ภายใน ๓ เดือน

ยุทธศาสตร์ที่ ๖ การปรับสมดุลและพัฒนาระบบการบริหารจัดการภาครัฐ สิ่งที่ต้องการให้เกิดขึ้นมากที่สุดในการภาครัฐคือ “ประเทศไทยปราศจากการทุจริต” เพื่อให้ประเทศไทยมีการพัฒนาและความเจริญ ในทุกด้าน สถาบันของชาติมีความมั่นคง มั่งคั่ง ยั่งยืน ประชาชนได้รับการพัฒนาอย่างสมบูรณ์และมีคุณภาพ กินดีอยู่ดี และมีความสุข งบประมาณนำไปใช้จ่ายอย่างมีประสิทธิภาพและประสิทธิผล และสร้างความเชื่อมั่นให้แก่นักลงทุนต่างประเทศ โดยมีวิธีการดำเนินงาน ประกอบด้วย (๑) ตรากฎหมายและปรับปรุงกฎหมาย ให้เอื้อต่อการป้องกันและปราบปรามการทุจริต กำหนดบทลงโทษที่รุนแรงมากขึ้น และบังคับใช้กฎหมายอย่างเป็นธรรม ไม่เปิดช่องว่างให้ผู้มีอำนาจทำเพื่อผลประโยชน์ของตนเอง (๒) สร้างจิตสำนึกให้ประชาชน เด็กและเยาวชน เจ้าหน้าที่รัฐ ตระหนักถึงปัญหาการทุจริต มีความสุจริต ยึดหลักปรัชญาของเศรษฐกิจพอเพียง (๓) เพิ่มระบบ/กลไกการตรวจสอบหน่วยงานในทุกระดับ อาทิ สภาประชาชน ร่วมกำกับดูแล ตรวจสอบ แนะนำและช่วยเหลืองานของอำเภอและจังหวัดให้มีธรรมาภิบาล (๔) ภาครัฐยึดหลักธรรมาภิบาล ในการบริหารจัดการ ใช้สมบัติและทรัพยากรของชาติให้คุ้มค่าเกิดประโยชน์สูงสุด อาทิ ทุกโครงการที่จะดำเนินการต้องประกาศ/แจ้งให้ประชาชนรับทราบอย่างชัดเจน ทั้งเรื่องงบประมาณ กำหนดเวลา ผู้จัดทำ ผู้ควบคุมงาน เพื่อให้ประชาชนตรวจสอบได้ (๕) ให้สำนักงาน ป.ป.ช. จัดสำรวจ/ตรวจสอบหน่วยงานต่างๆ ทุกปี (๖) อบรมและพัฒนาข้าราชการให้มีคุณธรรม จริยธรรม (๗) คัดเลือกข้าราชการและนักการเมืองอย่างเข้มงวด (๘) เพิ่มเงินเดือนข้าราชการให้เพียงพอแก่การครองชีพ มีสวัสดิการที่ดี เพื่อป้องกันการเรียกร้องรับเงินจากประชาชนและธุรกิจต่างๆ และ (๙) พัฒนาคอนโทรลในอุดมการณ์ของชาติ ผู้นำในทุกระดับต้องเป็นแบบอย่างที่ดี และยกย่องผู้ทำความดีต่อประเทศชาติ ทั้งนี้ สิ่งที่จะดำเนินการได้ทันทีและมีความสำคัญเป็นลำดับแรก คือ การจัดกิจกรรม/โครงการ “สร้างจิตสำนึกให้ประชาชน เด็กและเยาวชน เจ้าหน้าที่รัฐ ตระหนักถึงปัญหาการทุจริต มีความสุจริต ยึดหลักปรัชญาของเศรษฐกิจพอเพียง” ที่ทุกภาคส่วนสามารถมีส่วนร่วมในการดำเนินการอันจะเกิดประโยชน์ต่อสังคมและประเทศชาติ ทั้งระยะสั้นและระยะยาว

๒. การประชุมเชิงปฏิบัติการเรื่อง “รวมพลังวุฒิสภาธนาคารสมองภาคตะวันออกเฉียงเหนือ ขับเคลื่อนการพัฒนาประเทศบนหลักปรัชญาของเศรษฐกิจพอเพียง”

การประชุมเชิงปฏิบัติการเรื่อง “รวมพลังวุฒิสภาธนาคารสมองภาคตะวันออกเฉียงเหนือขับเคลื่อนการพัฒนาประเทศบนหลักปรัชญาของเศรษฐกิจพอเพียง” จัดขึ้นระหว่างวันที่ ๑๘ - ๑๙ ธันวาคม ๒๕๖๒ ณ โรงแรมทองธารินทร์ จ.สุรินทร์ มีผู้เข้าร่วมประชุม จำนวน ๓๖๖ คน ประกอบด้วย วุฒิสภาภาคตะวันออกเฉียงเหนือ วุฒิสภา ภาคอื่นที่มีการทำงานต่อเนื่อง และภาคีการพัฒนาจากภาคส่วนต่างๆ อาทิ ภาคีรัฐ ภาคเอกชน สถาบันการศึกษา ภาคประชาสังคม และชุมชนท้องถิ่น รูปแบบการประชุมประกอบด้วย การบรรยายพิเศษ เรื่อง ยุทธศาสตร์การพัฒนาภาคตะวันออกเฉียงเหนือ และดัชนีการพัฒนามนุษย์ การเสวนา พลังสูงวัย พลังสังคม การนำเสนอผลการขับเคลื่อนยุทธศาสตร์ชาติ และแผนพัฒนา ไปสู่การปฏิบัติระดับพื้นที่ของจังหวัดขอนแก่น ชัยภูมิ บุรีรัมย์ มุกดาหาร สุรินทร์ และ การเรียนรู้ศูนย์เรียนรู้ใน จังหวัดสุรินทร์

๒.๑ กล่าวต้อนรับและเปิดการประชุม โดย นายนิวัติ น้อยผาง รองผู้ว่าราชการจังหวัดสุรินทร์

ภาคตะวันออกเฉียงเหนือมีศักยภาพที่ดีกว่าภาคอื่น ทั้งเรื่องความสมบูรณ์ของพื้นที่ ระบบชลประทาน สัดส่วนการพัฒนารายได้ จำนวนผู้สูงอายุ และผู้ประสบปัญหาความยากจน ทำให้โอกาสที่จะพึ่งพาตนเองมีน้อย ขณะที่ ภาคตะวันออกเฉียงเหนือมีสิ่งที่ภาคภูมิใจ คือ (๑) ความอุดมสมบูรณ์เชิงวัฒนธรรม (๒) ภูมิเศรษฐศาสตร์หรือสถานที่ตั้ง เป็นศูนย์กลางอนุภาครุ่มน้ำโขงและเป็นเขตติดต่อหลายวัฒนธรรมของหลายประเทศ (๓) ความสามารถที่หลากหลาย การเรียนรู้ต่างวัฒนธรรม และอยู่ร่วมกันอย่างผสมกลมกลืน โดยสุรินทร์เป็นศูนย์กลางวัฒนธรรมอีสานใต้ ที่มีกลิ่นอายของวัฒนธรรมขอม ผสมกลมกลืนกันระหว่าง ๓ ชนเผ่า ทั้งเขมร กูย และลาว และ (๔) การร่วมแรงร่วมใจของทุกภาคส่วน คือ การนำความหลากหลายทางวัฒนธรรมมาเป็นเสน่ห์ของชุมชน ซึ่ง จ.สุรินทร์ใส่ใจความเป็นอยู่ของพี่น้องประชาชน คือ การปรับเปลี่ยนกระบวนทัศน์ใหม่ และการพัฒนาทรัพยากรมนุษย์ทุกช่วงวัย ซึ่งการผลักดันไปสู่การปฏิบัติให้ประสบความสำเร็จ ต้องอาศัยการทำงานอย่างมีส่วนร่วมของทุกภาคส่วนและทุกช่วงวัย อาทิ วุฒิสภา และภาคีการพัฒนา ทั้งเยาวชนคนรุ่นใหม่ ผู้แทนภาคีรัฐ ภาคเอกชน ภาคประชาสังคมและสถาบันการศึกษาในพื้นที่



นายนิวัติ น้อยผาง รองผู้ว่าราชการจังหวัดสุรินทร์ กล่าวต้อนรับ

๒.๒ กล่าวรายงาน โดย นายกิตติศักดิ์ สีนธวัช รองประธานกรรมการมูลนิธิพัฒนาไท



นายกิตติศักดิ์ สีนธวัช
รองประธานกรรมการ มพท.
กล่าวรายงาน

สมเด็จพระนางเจ้าสิริกิติ์ พระบรมราชินีนาถ พระบรมราชชนนีพันปีหลวง ได้ทรงมีพระราชดำรัสเกี่ยวกับธนาคารสมอง เมื่อปี ๒๕๔๓ ความตอนหนึ่งว่า “...ความจริงหกสิบแล้ว ถึงแม้จะเป็นเวลาที่สมควรจะให้ผู้ที่มียุคน้อยเข้ามาทำหน้าที่ของเขาบ้าง มีโอกาสทำหน้าที่ เราก็ยังเป็นกองหนุนที่คอยปกป้องคุ้มครองบ้านเมือง...เรียกว่า เบรินแบงค์ (Brain Bank) ธนาคารมันสมอง...”

คณะรัฐมนตรีได้มีมติเมื่อวันที่ ๑๕ สิงหาคม ๒๕๔๓ มอบหมายให้สำนักงานสภาพัฒนาการเศรษฐกิจและสังคมแห่งชาติ ทำหน้าที่เป็นหน่วยทะเบียนกลางธนาคารสมอง รวบรวมข้อมูล จัดทำบัญชี ทำเนียบผู้ทรงคุณวุฒิ และเป็น

ผู้ประสานเชื่อมโยงกับเครือข่ายต่างๆ เพื่อให้ นำความรู้ ประสบการณ์ และความเชี่ยวชาญ มาช่วยงานที่สอดคล้องกับความต้องการของหน่วยงานและเป็นประโยชน์ต่อส่วนรวม

ปัจจุบัน วุฒิสภาสาธารณสุขระดมภาคตะวันออกเฉียงเหนือ มีประมาณ ๙๕๑ คน ซึ่งการดำเนินงานที่ผ่านมา มีความก้าวหน้าในการขับเคลื่อนงานอย่างต่อเนื่องและเห็นผลเป็นรูปธรรม โดยเฉพาะการเป็นภาคีเครือข่ายขับเคลื่อนงานและการประยุกต์ใช้หลักปรัชญาของเศรษฐกิจพอเพียง ร่วมกับ มพท.และ สศช. มาอย่างต่อเนื่อง ซึ่งการประชุมครั้งนี้ นอกจากจะเผยแพร่ประชาสัมพันธ์ผลการขับเคลื่อนงานของวุฒิสภาสาธารณสุขระดม ที่เป็นรูปธรรมผ่านการจัดนิทรรศการแล้ว ยังเกิดเครือข่ายและเชื่อมโยงการทำงานระหว่างวุฒิสภาสาธารณสุขระดม ทั้งภายในและระหว่างจังหวัด กับภาคีเครือข่ายทุกภาคส่วนในพื้นที่ รวมทั้งหน่วยงานในระดับจังหวัดและพื้นที่ จะได้รู้จัก เข้าใจบทบาท และสามารถนำพลังวุฒิสภาสาธารณสุขระดม มาร่วมขับเคลื่อนงานของหน่วยงานตนเองได้อย่างเต็มศักยภาพมากขึ้น

๒.๓ ความก้าวหน้าการดำเนินงานของวุฒิสภา จ.สุรินทร์ โดย นายฉัตรชัย ชุมชุม ประธานวุฒิสภาสาธารณสุขจังหวัดสุรินทร์



นายฉัตรชัย ชุมชุม
ประธานวุฒิสภา จ.สุรินทร์
กล่าวรายงานความก้าวหน้าการดำเนินงาน

วุฒิสภาสาธารณสุขจังหวัดสุรินทร์ มีจำนวนทั้งสิ้น ๙๒ คน ได้สร้างเครือข่ายแลกเปลี่ยนเรียนรู้และความร่วมมือในด้านต่างๆ เช่น ด้านวิชาการ การประชาสัมพันธ์ร่วมกับประเทศกัมพูชา และงานอาสาสมัครกับองค์กรเอกชน ประเทศญี่ปุ่น เป็นต้น การทำงานเชิงรุกในการสนับสนุนให้คำปรึกษา และร่วมเป็นวิทยากรภาษาอังกฤษ ภาษาเขมร เทคโนโลยี เศรษฐกิจและสังคม คุณธรรม จริยธรรม สุขภาพอนามัย และสิ่งแวดล้อม การเข้าร่วมประชุมกรรมการจังหวัดกับหัวหน้าส่วนราชการ เป็นประจำทุกเดือน การเผยแพร่ประชาสัมพันธ์งานวุฒิสภาทางสื่อต่างๆ และได้รับการแต่งตั้งเป็นที่ปรึกษาผู้ตรวจราชการภาคประชาชนของปลัดสำนักนายกรัฐมนตรี

๒.๔ การบรรยาย “ยุทธศาสตร์การพัฒนาภาคตะวันออกเฉียงเหนือ” โดย นายมนตรี ตีมานพ ผู้อำนวยการสำนักงานพัฒนาเศรษฐกิจและสังคมภาคตะวันออกเฉียงเหนือ สศช.

ปัญหาหลักของภาคตะวันออกเฉียงเหนือ คือ (๑) น้ำเป็นข้อจำกัดในเชิงกายภาพ โครงสร้างดินของพื้นที่ไม่สามารถสร้างแหล่งน้ำขนาดใหญ่ได้ (๒) มิติทางเศรษฐกิจ ปัญหาการผลิตสินค้าหลักทางการเกษตรมีน้อยชนิดผลิตภัณฑ์มวลรวมในประเทศ (GDP) ของภาคมีเพียง ร้อยละ ๑๐ ของ GDP ทั้งประเทศ และข้อจำกัดด้านแหล่งท่องเที่ยวที่น่าสนใจ และ (๓) มิติทางสังคม สัดส่วนผู้สูงอายุมีจำนวนมากและยังขาดการเตรียมความพร้อมการเข้าสู่สังคมสูงวัยอย่างเหมาะสม ทั้งด้านสุขภาพและทักษะประกอบอาชีพเสริม ทั้งนี้ ได้กำหนดยุทธศาสตร์ภาคตะวันออกเฉียงเหนือ ที่สอดคล้องกับปัญหาและบริบทของภาคประกอบด้วย ๖ ยุทธศาสตร์ ดังนี้ ยุทธศาสตร์ที่ ๑ บริหารจัดการน้ำให้เพียงพอต่อการพัฒนาเศรษฐกิจและคุณภาพชีวิตอย่างยั่งยืน โดยปรับปรุงแหล่งน้ำตามธรรมชาติและแหล่งกักเก็บน้ำอย่างเป็นระบบ ยุทธศาสตร์ที่ ๒ แก้ปัญหาความยากจนและพัฒนาผู้มีรายได้น้อยเพื่อลดความเหลื่อมล้ำทางสังคม โดยส่งเสริมการสร้างอาชีพ สร้างรายได้ ยุทธศาสตร์ที่ ๓ สร้างความเข้มแข็งของฐานเศรษฐกิจภายในควบคู่กับการแก้ปัญหาทรัพยากรธรรมชาติและสิ่งแวดล้อม โดยส่งเสริมอุตสาหกรรมชีวภาพ เน้นวัฒนธรรมที่มีความหลากหลายและเชื่อมโยงการดำเนินงานกับสถาบันการศึกษาในพื้นที่ ยุทธศาสตร์ที่ ๔ พัฒนาท่องเที่ยวเชิงบูรณาการ โดยส่งเสริมให้ชุมชนและคนในพื้นที่



นายมนตรี ตีมานพ ผู้แทน สศช.
บรรยาย เรื่อง “ยุทธศาสตร์การพัฒนาภาคตะวันออกเฉียงเหนือ”

รอบข้างได้รับประโยชน์ จากการท่องเที่ยว ยุทธศาสตร์ที่ ๕ ใช้โอกาสจากการพัฒนาโครงข่ายคมนาคมขนส่งที่เชื่อมโยงพื้นที่เศรษฐกิจหลักภาคกลางและโครงการพัฒนาระเบียงเศรษฐกิจภาคตะวันออก (EEC) เพื่อพัฒนาเมืองและพื้นที่เศรษฐกิจใหม่ๆ ของภาค และยุทธศาสตร์ที่ ๖ พัฒนาความร่วมมือและใช้ประโยชน์จากข้อตกลงกับประเทศเพื่อนบ้านในการสร้างความเข้มแข็งทางเศรษฐกิจตามแนวชายแดนและแนวระเบียงเศรษฐกิจ โดยประเทศไทยเป็นศูนย์กลางความร่วมมือและเชื่อมโยงกับประเทศเพื่อนบ้าน

๒.๕ การบรรยายเรื่อง “ดัชนีการพัฒนามนุษย์” โดย นางสาวดวงกมล วิมลกิจ ผู้อำนวยการกลุ่มงานฐานข้อมูลและพัฒนาตัวชี้วัดสังคม กองพัฒนาข้อมูลและตัวชี้วัดสังคม สศช.

ดัชนีความก้าวหน้าของคน (Human Achievement Index : HAI) เป็นค่าคะแนนที่ใช้วัดความก้าวหน้าการพัฒนาคุณภาพชีวิตของคนในระดับจังหวัด เพื่อที่แต่ละจังหวัดจะได้ทราบลำดับการพัฒนามนุษย์เทียบกับจังหวัดอื่น จุดเด่น – จุดด้อยการพัฒนาของแต่ละจังหวัด และเป็นเครื่องมือในการศึกษาเชิงลึก การแก้ไขและพัฒนาคนให้มีคุณภาพชีวิตที่ดีขึ้น โดย HAI เป็นค่าดัชนีรวม ประกอบด้วย ๘ ดัชนีย่อย ดัชนีย่อยละ ๔ ตัวชี้วัด รวม ๓๒ ตัวชี้วัด ได้แก่ ด้านสุขภาพ การศึกษา ชีวิตการทำงาน รายได้ ที่อยู่อาศัยและสภาพสิ่งแวดล้อม ชีวิตครอบครัวและชุมชน การคมนาคมและการสื่อสาร และการมีส่วนร่วม



นางสาวดวงกมล วิมลกิจ ผู้แทน สศช. บรรยาย เรื่อง “ดัชนีการพัฒนามนุษย์”

ในปี ๒๕๖๒ ภาพรวม HAI ระดับประเทศ มีค่าเท่ากับ ๐.๖๒๑๙ คงที่เมื่อเทียบกับปี ๒๕๕๘ ทั้งนี้ HAI ของภาคตะวันออกเฉยงเหนือ พบว่า จังหวัดที่มีความก้าวหน้าการพัฒนาคนมากที่สุด ๓ ลำดับแรก มีดังนี้ (๑) สุขภาพ ได้แก่ บึงกาฬ นครพนม มหาสารคาม (๒) ชีวิตการทำงาน ได้แก่ อำนาจเจริญ สกลนคร เลย (๓) ที่อยู่อาศัย ได้แก่ อำนาจเจริญ ศรีสะเกษ บึงกาฬ (๔) คมนาคม ได้แก่ อุตรธานี ขอนแก่น มหาสารคาม (๕) การศึกษา ได้แก่ ขอนแก่น หนองคาย อุตรธานี (๖) รายได้ ได้แก่ หนองคาย เลย ร้อยเอ็ด (๗) ชีวิตครอบครัวฯ ได้แก่ หนองบัวลำภู บึงกาฬ สกลนคร และ (๘) ด้านการมีส่วนร่วม ได้แก่ อำนาจเจริญ นครพนม มหาสารคาม



เวทีเสวนา “พลังสูงวัย พลังสังคม”

๒.๖ เวทีเสวนา “พลังสูงวัย พลังสังคม”

เป็นการนำเสนอตัวอย่างและแนวคิดการขับเคลื่อนงานของภาคส่วนต่างๆ ในระดับพื้นที่ที่สอดคล้องกับยุทธศาสตร์ชาติ และแผนพัฒนาประเทศ ที่สามารถนำไปประยุกต์ใช้ในกระบวนการขับเคลื่อนงานของวุฒิสภาฯ ได้ตามบริบทและภูมิสังคม เพื่อให้ชุมชนมีความเข้มแข็ง สามารถพึ่งพาตนเองได้ และมีคุณภาพชีวิตที่ดีใน ๓ รูปแบบ ดังนี้

๒.๖.๑ บ้านมั่นคงสู่คนชุมชนแพจัดการตนเอง โดย นางสนอง รวยสูงเนิน ประธานกองทุนเพื่อที่อยู่อาศัยเมืองชุมแพ จ.ขอนแก่น

เมื่อปี ๒๕๔๖ รัฐบาลมีนโยบายแก้ปัญหาความเดือดร้อนยากจนของประชาชน เทศบาลเมืองชุมแพร่วมกับสถาบันพัฒนาองค์กรชุมชน (องค์การมหาชน) (พอช.) ดำเนินการสำรวจข้อมูลผู้เดือดร้อน /ยากจนทั่วทั้งเขตเทศบาล และริเริ่มแก้ไขปัญหาชุมชนผู้มีรายได้น้อยที่กระจุกกระจายทั่วเมืองชุมแพ ให้มีที่อยู่อาศัยตามแนวทางของโครงการบ้านมั่นคง โดยมุ่งเน้นกระบวนการสร้างความเข้มแข็งและพัฒนาศักยภาพคนให้สามารถพึ่งตนเองได้ ปัจจุบัน มีการแก้ไขปัญหาที่อยู่อาศัยผู้มีรายได้น้อยได้แล้ว ๑,๐๕๒ ครัวเรือน จาก ๑๓ โครงการ และขยายผลการพัฒนาไปสู่การสร้างอาชีพ เพื่อเป็นรายได้เสริมของชุมชน อาทิ ลงขันทำนารวม วิสาหกิจชุมชนโรงน้ำดื่ม รวมทั้งมีเครือข่ายโครงการบ้านมั่นคง ๒๐ จังหวัดในภาคตะวันออกเฉียงเหนือ เพื่อเพิ่มพลังการต่อรอง พลังใจแก่คนทำงาน และเติมเต็มความรู้ให้กันและกัน



นางสนอง รวยสูงเนิน
ประธานกองทุนเพื่อที่อยู่อาศัย
เมืองชุมแพ จ.ขอนแก่น

สำหรับกระบวนการดำเนินงาน มีดังนี้ ๑) สำรวจข้อมูล ผู้เดือดร้อนทั้งเมืองในทุกประเด็น ตั้งแต่ที่อยู่อาศัย ผู้สูงอายุ ผู้พิการ เด็ก โดยให้คนในชุมชนเป็นผู้สำรวจ ๒) จัดเวทีวิเคราะห์ข้อมูลร่วมกันระหว่างเทศบาลและชุมชน เกี่ยวกับผลการสำรวจความเดือดร้อน ทำให้เทศบาลเห็นขนาดของปัญหาความเดือดร้อน และข้อจำกัดด้านงบประมาณ ๓) ดำเนินโครงการบ้านมั่นคง โดยรับการสนับสนุนงบประมาณปรับปรุงชุมชนและเงินกู้ดอกเบี้ยต่ำจาก พอช. เพื่อก่อสร้างที่อยู่อาศัย มีระยะเวลาผ่อนชำระคืน ๑๕ ปี รวมทั้งเจรจาเช่าที่ดินราชพัสดุของกรมธนารักษ์ เพื่อให้ผู้มีรายได้น้อยสามารถเข้าถึงที่อยู่อาศัยในราคาที่รับภาระได้ และสร้างระบบการดูแลกันเองในชุมชน และ ๔) รักษาบ้านไว้ด้วยการพัฒนาอาชีพ เนื่องจากชุมชนมีหนี้ที่ต้องผ่อนชำระสินเชื่อบ้านกับ พอช. รวมทั้งภาระค่าใช้จ่ายจำเป็นต่างๆ จึงมีความเสี่ยงที่จะสูญเสียบ้านเพื่อนำไปเป็นค่าใช้จ่ายเหล่านั้น จึงต่อยอดการพัฒนาไปสู่การหาอาชีพเสริมให้คนในชุมชน เพื่อสร้างรายได้ ลดรายจ่ายให้ชุมชนสามารถรักษารักษาบ้านเอาไว้ โดยยึดความต้องการของชุมชนเป็นหลัก

๒.๖.๒ เกษตรพึ่งพาตนเองอย่างยั่งยืน โดย ว่าที่ร้อยตรี เฉลิมศักดิ์ พรำนัก กลุ่มชาวนาไทอีสาน จ.ศรีสะเกษ



ว่าที่ร้อยตรี เฉลิมศักดิ์ พรำนัก
กลุ่มชาวนาไทอีสาน
จ.ศรีสะเกษ

กลุ่มชาวนาไทอีสานเกิดจากการรวมตัวของชาวนารุ่นใหม่ใน ๗ จังหวัดภาคตะวันออกเฉียงเหนือ ได้แก่ ยโสธร บุรีรัมย์ ศรีสะเกษ อำนาจเจริญ สกลนคร ร้อยเอ็ด และมหาสารคาม ที่มีความเชื่อมั่นในการทำนาแบบอินทรีย์ และมุ่งเน้นการอนุรักษ์พันธุ์ข้าวพื้นบ้านและพัฒนาพันธุ์ข้าวใหม่ ให้มีรสชาติดี คุณภาพสูง และแข็งแรงเหมาะสมกับสภาพอากาศที่เปลี่ยนแปลง ปัจจุบัน มีสมาชิกจำนวน ๑๕ คน โดยมีนายแก่นคำกล้า พิลาน้อย (ตุ้หลาง) ผู้นำกลุ่ม เป็นผู้ถ่ายทอดแนวคิดและองค์ความรู้การทำนาเกษตรอินทรีย์แบบประณีตให้แก่สมาชิกผ่านเครือข่ายอินเทอร์เน็ต เช่น ไลน์ เฟซบุ๊ก เป็นต้น จากนั้นแยกย้ายไปทำนาในพื้นที่ของตนด้วยการใช้ภูมิปัญญาดั้งเดิม อาทิ การคำนวณลมฝน ซึ่งเป็นข้อมูลเฉพาะที่ได้จากการสังเกตในแต่ละพื้นที่ เพื่อกำหนดวันตกกล้าข้าวให้พอดีกับการเริ่มต้นของฤดูฝน การคัดเลือกพันธุ์ข้าว โดยพิจารณาถึงขนาดกอ ความสูงของต้น ขนาดรวง ความสมบูรณ์ของเมล็ด และรสชาติ รวมทั้งผลผลิตของข้าวแต่ละสายพันธุ์เมื่อนำไปปลูกในพื้นที่ต่างกัน เพื่อนำไปพัฒนาพันธุ์ข้าวที่เหมาะสมในแต่ละพื้นที่ ส่วนช่องทางการขายและการประชาสัมพันธ์จะใช้ช่องทางเฟซบุ๊ก และออกบูธตามงานต่างๆ เท่านั้น ทั้งนี้ กลุ่มชาวนาไทอีสานจะเติบโตได้อย่างยั่งยืน ต้องอาศัยการมีส่วนร่วมของชาวนารุ่นใหม่ ที่มีความเชื่อมั่น ในการทำเกษตรแบบพึ่งพา

ตนเองด้วยวิถีดั้งเดิม ใส่ใจธรรมชาติและสิ่งแวดล้อม และการอนุรักษ์และพัฒนาสายพันธุ์ข้าวพื้นเมือง การให้คำแนะนำและถ่ายทอดภูมิปัญญาดั้งเดิมจากคนรุ่นเก่า และการสนับสนุนองค์ความรู้และงบประมาณจากหน่วยงานที่เกี่ยวข้อง

๒.๖.๓ การท่องเที่ยวชุมชนเชิงอนุรักษ์ : เชียงคาน โดย นายสุรียัน แก้วกัญญา ประธานวิสาหกิจชุมชนบ้านต้นหล้า อ.เชียงคาน จ.เลย

กลุ่มวิสาหกิจชุมชนบ้านต้นหล้าเป็นกลุ่มที่ดำเนินงานด้านการท่องเที่ยวใน อ.เชียงคาน ที่เน้นการอนุรักษ์วัฒนธรรม ประเพณี และพัฒนาผลิตภัณฑ์ชุมชน เพื่ออนุรักษ์วิถีฝ้ายเมืองเลย และการสร้างรายได้ให้กับชุมชน รวมทั้งการสร้างการมีส่วนร่วมของ ๓ ภาคส่วน คือ ภาคประชาชน หน่วยงานภาครัฐ และภาควิชาการ (คลังสมอง) โดยนำหลักปรัชญาของเศรษฐกิจพอเพียงมาใช้ในการบริหารจัดการ โดยเริ่มจากการระเบิดจากข้างใน นำปัญหาของชุมชนมาร่วมพูดคุยแลกเปลี่ยนกัน จากนั้นร่วมกันค้นหาตัวตนของตนเอง เช่น ในอดีตชุมชนมีต้นฝ้ายจำนวนมาก การรื้อฟื้นและสืบทอดภูมิปัญญาทางวัฒนธรรม อาทิ ถนนฝ้ายสายวัฒนธรรม พิธีกรรมลอยเคราะห์ ลำดับต่อมา เป็นการเขียนแผนงาน/โครงการเสนอของบประมาณสนับสนุนจากท้องถิ่นและภาคีเครือข่าย เช่น สสส. ภาควิชาการ เป็นต้น และการกำกับดูแลกลุ่มฯ อาทิ เชื่อมโยงแหล่งท่องเที่ยวกับจังหวัดและประเทศเพื่อนบ้าน การไม่ให้ชาวต่างชาติเข้ามาถือครองที่ดิน รวมทั้งการอนุรักษ์และสืบทอดวัฒนธรรมประเพณีอันดีงามให้คงอยู่ถึงลูกหลาน ด้วยการให้เด็กเข้ามามีส่วนร่วมเพื่อให้เกิดความภาคภูมิใจและซึมซับวัฒนธรรมไปในวิถีชีวิต ส่งผลให้ชุมชนเกิดความรัก สามัคคี เอื้อเฟื้อเผื่อแผ่ มีส่วนร่วมในกิจกรรมต่างๆ และมีรายได้เพิ่มขึ้น



นายสุรียัน แก้วกัญญา ประธานวิสาหกิจชุมชนบ้านต้นหล้า



เวทีเสวนาภาคีเครือข่าย

๒.๗ เวทีขับเคลื่อนยุทธศาสตร์ชาติ แผนพัฒนาฯ ไปสู่การปฏิบัติในระดับพื้นที่

วุฒิสภา และภาคีเครือข่าย ๕ จังหวัดภาคตะวันออกเฉียงเหนือ นำเสนอผลการดำเนินงานไปสู่การปฏิบัติในพื้นที่อย่างเป็นรูปธรรม ดังนี้

๒.๗.๑ ขอนแก่น : การพัฒนาอาชีพจากภูมิปัญญาท้องถิ่น โดยการเป็นวิทยากรให้ความรู้แก่คนในชุมชนและดำเนินงานร่วมกับภาคีเครือข่าย อาทิ ศูนย์การถ่ายทอดภูมิปัญญาไทยภาคตะวันออกเฉียงเหนือ และศูนย์วัฒนธรรมเฉลิมราช จ.ขอนแก่น ซึ่งเปิดสอนวิชาชีพที่เป็นภูมิปัญญาท้องถิ่นกว่า ๑๐๐ วิชา โดยไม่คิดค่าใช้จ่ายใดๆ เช่น แพทย์แผนไทย วัฒนธรรมอีสาน การแปรรูปสินค้าท้องถิ่น การจัดทำหนังสือประวัติศาสตร์หมู่บ้านและ

องค์ความรู้ที่หลากหลายของภาคอีสาน เป็นต้น เพื่อเสริมสร้างอาชีพ รายได้ พัฒนาคุณภาพชีวิตและความเป็นอยู่ และอนุรักษ์และรักษาภูมิปัญญาท้องถิ่น

๒.๗.๒ *ชัยภูมิ : การดูแลผู้สูงอายุให้มีสุขภาพดี ไม่ล้ม ไม่ลืม ไม่ซึมเศร้า กินข้าวอร่อย*
โดยแนะนำให้ผู้สูงอายุดูแลตนเอง ดังนี้ ๑) มี SEX ทุกวัน โดย S = Sleep E = Eat X = eXercise ๒) กินยาอายุวัฒนะ วันละ ๔ เม็ด ได้แก่ น้ำ เติน นอน ร้องเพลง ๓) กินยาชะลอความแก่ ได้แก่ รักให้เป็น ใจเย็นเข้าใจ คลายวิตก พกอารมณ์ขัน หมั่นบริหารกายจิต คิดทันสมัย รู้จักให้อภัย เข้าใจคนอื่น อย่าฝืนความจริง สงบนิ่งให้เป็น และ ๔) สมาร์ท ๔ อย่าง ได้แก่ Smart Walk ไม่ล้ม Smart Brain ไม่ลืม อาทิ ร่วมกิจกรรมทางสังคม ชมรม สมาคมต่างๆ Smart Sleep ไม่ซึมเศร้า โดยนอนหลับ ผีกสมาธิ เข้านอนด้วยการให้อภัย ตื่นนอนด้วยความรัก ไปเที่ยว และ Smart Eat กินข้าวอร่อย โดยกินอาหาร ๓ เวลา ตื่นน้ำเป็นยา กินปลาเป็นหลัก กินผักกินครึ่ง ไข่ไก่ฟองหนึ่ง อย่าพึ่งกาแฟ อย่าแกงของเค็ม อย่าเข้มของหวาน อย่าทานของทอด อยาดอดแต่เหล้า อย่าเฝ้าดูดควีน สุริยันต์วันทา เริงร่าออกกำลังกาย ยืดเส้นสายเป็นนิจ สมาธิจิตประจำ สำคัญ “ปล่อยวาง”

๒.๗.๓ *บุรีรัมย์ : ครอบครัวไทยรู้รักสามัคคี* วุฒิสภาฯ ร่วมกับภาคีเครือข่าย ได้แก่ มูลนิธิสายธารครอบครัวบุรีรัมย์ สมาคมแม่หญิงบุรีรัมย์ ชมรมแม่หญิงบุรีรัมย์ บ้านพักเด็กและครอบครัว ผู้นำท้องที่ และผู้นำท้องถิ่น จัด “เวทีครอบครัวรับพร” เพื่อสร้างคู่รักที่เข้มแข็งและเป็นต้นแบบในชุมชน โดยเน้นกิจกรรมสานสัมพันธ์ของคู่รักแต่ละครอบครัวให้เข้าอกเข้าใจซึ่งกันและกัน ไม่ว่าจะประสบปัญหาอะไรก็ตาม เช่น การนอกใจ การทะเลาะเบาะแว้ง ทั้งนี้ ได้ตั้งเป้าหมายจะดำเนินการ ๑ โครงการ ๑ ตำบล จนครบ ๑๘๘ ตำบล ปัจจุบันดำเนินการไปแล้ว ๔๕ ตำบล

๒.๗.๔ *มุกดาหาร : ส่งเสริมการมีส่วนร่วมในการดูแลรักษาป่าชุมชน* สืบเนื่องจากป่าชุมชนที่มีอยู่เดิมในจังหวัด มีพื้นที่ลดลง เนื่องจากการดูแลไม่ทั่วถึง มีการทำลายป่าเพื่อขยายที่ทำกิน และการใช้ประโยชน์จากป่าและต้นไม้ ตั้งแต่เกิดจนตาย เช่น แหล่งอาหาร ใช้ไม้สร้างบ้าน เป็นต้น จึงร่วมระดมความคิดเห็นในการแก้ไขปัญหาดังกล่าว โดยวุฒิสภาฯ ร่วมกับภาคีเครือข่าย เช่น กรมป่าไม้ กรมการหมูบ้าน ผู้นำชุมชน ท้องที่ ท้องถิ่น และคนในชุมชน โดยใช้กลไก บ ว ร (บ้าน/ชุมชน วัด โรงเรียน) มาร่วมดำเนินกิจกรรม “ตุ้มโฮม ฮักแพง” อาทิ การปลูกไม้ บวชป่า พาเที่ยว ผูกเสี่ยวกับต้นไม้ สุขใจกับธรรมชาติ ปล่อยสัตว์ และให้ความรู้เกี่ยวกับสรรพคุณของต้นไม้แต่ละชนิด รวมทั้งนำอาหารมารับประทานร่วมกัน ส่งผลให้ป่าชุมชนเป็นแหล่งสมุนไพร แหล่งอาหาร สถานที่ท่องเที่ยว ศูนย์รวมการสร้างสามัคคีในชุมชน เกิดการร่วมคิด ร่วมทำ และแก้ปัญหาต่างๆ ของชุมชน ปัจจุบันป่าชุมชนมีเนื้อที่เพิ่มขึ้นจาก ๑๑,๓๐๐ ไร่ เป็น ๑๙,๕๙๗ ไร่ และได้รับพระราชทานธงพิทักษ์ป่าเพื่อรักษาชีวิต และรางวัลลูกโลกสีเขียว

๒.๗.๕ *สุรินทร์ : ชมรมผู้สูงอายุคอคโค* วุฒิสภาฯ ได้รับเกียรติจากคณะกรรมการชมรมผู้สูงอายุคอคโค ให้ร่วมโครงการพัฒนาผู้สูงอายุในตำบล จึงได้ศึกษาเรียนรู้ขั้นตอนและกระบวนการดูแลผู้สูงอายุในชมรม โรงพยาบาลส่งเสริมสุขภาพตำบล (รพ.สต.) พัฒนาสังคมและความมั่นคงของมนุษย์จังหวัด (พมจ.) และศูนย์พัฒนาอาชีพผู้สูงอายุ (ศพอส.) และการเชื่อมโยงงานกับหน่วยงานที่เกี่ยวข้องในการดูแลผู้สูงอายุ โดยเห็นว่าควรมีกิจกรรมให้ผู้สูงอายุที่อยู่ติดบ้าน จึงนำเรื่องดังกล่าวเข้าหารือในที่ประชุมคณะกรรมการชมรมฯ และมีมติให้เปิดโรงเรียนผู้สูงอายุคอคโคขึ้น จากนั้นได้ประสานกับองค์การบริหารส่วนตำบล (อบต.) คอคโค ในฐานะหน่วยงานที่รับผิดชอบหลักในพื้นที่ในการจัดหาสถานที่ พระครูปิยะธรรมกิตต์ เจ้าอาวาสวัดมงคลรัตน์ เจ้าคณะตำบลคอคโค ช่วยจัดผ้าป่าเพื่อมอบเป็นทุนดำเนินการ และเชิญชวนผู้บริหารท้องถิ่น อาทิ นายก อบต. รองนายก อบต. อดีตผู้ใหญ่บ้าน มาร่วมเป็นนักเรียนในรุ่นแรก โดยจัดการเรียนการสอนตามเกณฑ์มาตรฐานการดูแลผู้สูงอายุของ อสม. และ รพ.สต. ร่วมกับการทำแผนพัฒนาผู้เรียน เนื้อหาหลักสูตร ประกอบด้วย ๓ กลุ่มวิชา ได้แก่ วิชาชีวิต ให้ผู้สูงอายุ

รู้จักการดูแลตนเองและการป้องกันตัวจากอุบัติเหตุพื้นฐาน วิชาชีพ วิทยากรจากเกษตรจังหวัดมาให้ความรู้และรู้
พื้นพื้นฐานการทำเกษตร การทำนาอินทรีย์ การเกี่ยวข้าว/นวดข้าว การทำเกษตรผสมผสาน การทำสมุนไพรและ
เครื่องประทีนผิว การทำขนมไทย และวิชาการ โดยเชิญครูและผู้แทนหน่วยงานภาครัฐมาให้ความรู้ อาทิ ภาษา
อาเซียน ภาษาอังกฤษ สาธารณสุข และการป้องกันโรคระบาดในพื้นที่ โดยมีการสอบวัดผลเพื่อกระตุ้น/พัฒนา
สมองส่วนความจำของผู้เรียนด้วย

๒.๘ การศึกษาดูงานแหล่งเรียนรู้

๒.๘.๑ โครงการเกษตรวิถีวิทยากร สืบเนื่องจากพระเจ้าวรวงศ์เธอ พระองค์เจ้าอาทิตย์ทิพอาภา



ลงพื้นที่แหล่งเรียนรู้การทำนาและผลิตผลจากข้าว

ได้เสด็จฯ มาเยี่ยมพสกนิกรชุมชนบ้านระไซร์ เมื่อวันที่ ๓๑ มกราคม ๒๕๕๘ ทรงทราบถึงปัญหาความเดือดร้อนของประชาชน เนื่องจาก
ส่วนใหญ่ประกอบอาชีพทำนาโดยอาศัยน้ำฝน มีรายได้จากการทำนา
เพียงอย่างเดียว หลังจากฤดูทำนา พื้นที่ถูกทิ้งว่างเปล่าเป็นเวลา ๔-๕
เดือนในทุกปี เพราะไม่มีน้ำทำให้เกษตรกรมีรายได้ ไม่เพียงพอมีความ
เป็นอยู่ยากลำบาก ชาวบ้านวัยแรงงานจึงต้องอพยพเข้าสู่
ภาคอุตสาหกรรม ทิ้งให้ผู้สูงอายุและเด็กอยู่บ้านเพียงลำพัง เกิดปัญหา
สังคมตามมา

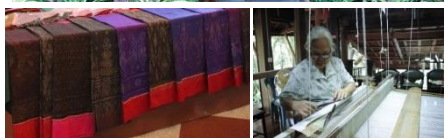
พระเจ้าหลานเธอฯ ทรงหนักถึงปัญหาข้างต้น จึงทรงสร้าง
ศูนย์เรียนรู้การเกษตรส่วนพระองค์ขึ้นในปี ๒๕๕๘ เพื่อเป็นแหล่งเรียนรู้

และถ่ายทอดวิชาการเกษตรแบบครบวงจรให้แก่เกษตรกร นักเรียน นักศึกษา และผู้ที่สนใจ โดยให้ชุมชนเข้ามาเรียนรู้
และร่วมปฏิบัติจริง ภายใต้หลักปรัชญาของเศรษฐกิจพอเพียง คือ การพึ่งพาตนเองได้อย่างยั่งยืน โดยมีฐานการเรียนรู้
๕ ฐาน ได้แก่ ฐานที่ ๑ โรงเรียนชาวนา : ความรู้เรื่องข้าว ประเพณีวัฒนธรรม และการผลิตเมล็ดพันธุ์ข้าว ฐานที่ ๒
ด้านจัดการดินและปุ๋ย : การพัฒนาที่ดิน ความรู้ด้านการปรับปรุงบำรุงดิน การอนุรักษ์ดิน การทำปุ๋ยหมัก น้ำหมัก
ชีวภาพ การไกลบตอซัง การใช้ปุ๋ยพืชสดหลังปลูกข้าว ฐานที่ ๓ ระบบนิเวศแปลงนา : การป้องกันกำจัดโรคด้วยพืช
สมุนไพรตามภูมิปัญญาท้องถิ่น และประโยชน์ของแมลงศัตรูข้าวตามความสมดุลของระบบนิเวศ ฐานที่ ๔ การเก็บ
เกี่ยวและการเก็บรักษาเมล็ดพันธุ์ : โดยเฉพาะการปลูกข้าวพันธุ์ขาวดอกมะลิ ๑๐๕ อย่างมีประสิทธิภาพ และฐานที่
๕ การแปรรูปข้าว : เพิ่มคุณค่าสารอาหาร และเพิ่มมูลค่าเศรษฐกิจสำหรับชาวนาไทย

๒.๘.๒ หมู่บ้านทอผ้าไหมบ้านท่าสว่าง

สมเด็จพระนางเจ้าสิริกิติ์ พระบรมราชินีนาถ พระบรมราชชนนีพันปีหลวง ทรงมี

พระราชปรารภว่า “สมัยก่อนผ้าไหมไทยมีความนุ่มเนียน แน่นมาก
ทำอย่างไรจึงจะได้ผ้าชนิดนั้นคืนกลับมา” เหล่าข้าราชการบริพารจึงออกเสาะ
แสวงหา จนได้พบผ้าทอไหมน้อยที่บ้านท่าสว่าง เมื่อทอขึ้นทูลเกล้าฯ ถวาย
เป็นที่พอพระทัย จึงพระราชทานเงินส่วนพระองค์สร้างโรงทอผ้า
ตามรูปแบบราชสำนักโบราณขึ้น มีชื่อว่า “โรงทอจันทร์โสมมา” ทั้งนี้ หมู่บ้าน
ทอผ้าไหมบ้านท่าสว่างเป็นหมู่บ้านท่องเที่ยวเชิงวัฒนธรรมผ้าไหมแห่ง
เดียวของประเทศ ที่มีการทอผ้าไหมยกทองแบบราชสำนักไทยโบราณ
ที่เป็นเอกลักษณ์ของจ.สุรินทร์ ด้วยเทคนิคการทอผ้ายกทองแบบโบราณ
ผสมกับลวดลายที่วิจิตรงดงาม ต้องใช้คนทอเป็นจำนวนมากและ
ใช้เวลานานหลายเดือนในการทอผ้าแต่ละผืน มีลวดลายที่ละเอียดสวยงาม



ลงพื้นที่แหล่งเรียนรู้ผ้าไหมและการทอผ้าไหม บ้านท่าสว่าง จ.สุรินทร์

เป็นเอกลักษณ์ มีจุดเด่นพิเศษกว่าที่อื่นคือ “ไหมน้อย” เนื้อละเอียดนุ่มแน่น ทอได้ยากยิ่ง และได้รับการยอมรับทั้งในระดับประเทศและระดับสากล โดยทอผ้าสำหรับตัดเสื้อให้ผู้นำ และผ้าคลุมไหล่ให้ภริยาที่เข้าร่วมประชุมผู้นำเอเปค เมื่อปี ๒๕๔๖ จนกลายเป็นแหล่งท่องเที่ยวด้านหัตถกรรมที่สำคัญของ จ.สุรินทร์ เป็นแหล่งเรียนรู้และพิพิธภัณฑ์การทอผ้าไหมยกทองแบบโบราณให้ผู้สนใจเข้าเยี่ยมชมการทอผ้าไหมด้วยกี่โบราณ วิธีการถักทอลวดลายไทยที่งดงาม และกรรมวิธีการย้อมผ้าด้วยสีธรรมชาติ รวมทั้งเกิดการอนุรักษ์และสืบสานวัฒนธรรมการทอผ้าไหมโบราณ และสร้างอาชีพสร้างรายได้ให้คนในชุมชน

๒.๘.๓ ศูนย์หัตถกรรมเครื่องเงินเขวาสินรินทร์ กลุ่มหัตถกรรมเครื่องเงินเขวาสินรินทร์ ตั้งอยู่บ้านโชค หมู่ ๓ ต.เขวาสินรินทร์ อ.เขวาสินรินทร์ จ.สุรินทร์ โดยมี ลุงปวน เสียวทอง เป็นปราชญ์ ด้านเครื่องเงิน เป็นแหล่งเรียนรู้ในการอนุรักษ์สืบทอดภูมิปัญญาโบราณของชุมชนด้านเครื่องเงิน โดยชาวบ้านส่วนใหญ่ ใช้เวลาว่างจากการทำการเกษตร มารวมกลุ่มทำเครื่องประดับเงินเป็นวิสาหกิจชุมชนเครื่องเงิน ซึ่งใช้กรรมวิธีการทำแบบโบราณด้วยการทำมือผลิตลูกประคำเงิน หรือคนพื้นเมืองที่นี้จะเรียกว่า “ลูกประเก้อมเงิน” และ “ตะเกาเงิน” นำมาเป็นเครื่องประดับของสุภาพสตรี สร้อย เข็มขัด ต่างหู มีความสวยงามมาก ซึ่งลวดลายที่เป็นเอกลักษณ์ของคนพื้นเมือง อาทิ ลายดอกไม้ โดยลุงปวน เป็นผู้คิดค้นลายเอง และมีการถ่ายทอดให้กับคนในชุมชน สมาชิกส่วนใหญ่รับกลับไปทำที่บ้านตนเอง เป็นชิ้นงาน โดยผลิตภัณฑ์เครื่องเงินนอกจากจำหน่ายที่กลุ่มวิสาหกิจชุมชนแล้ว ยังมีช่องทางจำหน่าย อาทิ ออกร้านงานแสดงสินค้า และทางสื่อโซเชียล



ลงพื้นที่แหล่งเรียนรู้การทำเครื่องเงิน ณ ศูนย์หัตถกรรมเครื่องเงินเขวาสินรินทร์ จ.สุรินทร์

๒.๘.๔ แซตอม ออร์แกนิกฟาร์ม เดิมชุมชนแซตอมใช้ปุ๋ยเคมีและยาฆ่าแมลงในการเพิ่มผลผลิตทางการเกษตร และสร้างผลกระทบต่อสิ่งแวดล้อม เกษตรกรและผู้บริโภค จึงนำไปสู่การรื้อฟื้นวิธีการผลิตแบบอินทรีย์ โดยในปี ๒๕๕๗ เกษตรกรที่เป็นคนรุ่นใหม่ (Young Smart Farmer) นำเทคโนโลยีสมัยใหม่เข้ามาช่วยในการหาความรู้และทำการเกษตรสมัยใหม่ ที่มีแนวปฏิบัติจากศาสตร์พระราชากับและเศรษฐกิจพอเพียง ขายผลผลิตที่ทำเองโดยไม่ผ่านพ่อค้าคนกลาง แปรรูปข้าวออร์แกนิกเป็นไวน์และแป้งสำหรับทำขนมท้องถิ่น (ขนมตดหมา) ปัจจุบัน แซตอมฯ ดำเนินงานบนเนื้อที่ ๓๐ ไร่ ปลูกข้าวพันธุ์พื้นเมืองและข้าวเพื่อสุขภาพเป็นหลัก มีการรวมกลุ่มเกษตรกรผู้ผลิตข้าวอินทรีย์เป็นวิสาหกิจชุมชน และต่อยอดขยายผลการดำเนินงานไปสู่ Farm Stay ให้ผู้ที่สนใจได้เรียนรู้ พักผ่อน และชมธรรมชาติด้วย



ลงพื้นที่แหล่งเรียนรู้ข้าวและผลิตผลจากข้าว และการดำเนินงานของแซตอม ออร์แกนิกฟาร์ม



มูลนิธิพัฒนาไทย

PATTANATHAI FOUNDATION

๙๖๒ ถ.กรงเกษม แขวงวัดโสมนัส เขตป้อมปราบศัตรูพ่าย กรุงเทพฯ ๑๐๑๐๐

โทรศัพท์ : ๐-๒๒๘๐-๔๐๘๕ ต่อ ๓๕๒๖ โทรสาร : ๐-๒๒๒๘๑-๖๑๒๗

Web Site : <https://pattanathai.nesdc.go.th> Email : ptfnet@nesdc.go.th

(เป็นองค์การหรือสถานสาธารณกุศล ลำดับที่ ๓๒๙ ของกระทรวงการคลัง)