



## รายงานประจำปี มูลนิธิพัฒนาไทย ๒๕๕๙



ANNUAL REPORT 2016  
PATTANATHAI FOUNDATION

# สารบัญ

สารบัญ	หน้า
คำนำ	๑
	๒

## ส่วนที่ ๑ ภาพรวมของมูลนิธิพัฒนาไท

การจัดตั้งมูลนิธิ	๓
วัตถุประสงค์	๔
วิสัยทัศน์	๕
การจดทะเบียนเปลี่ยนแปลงกรรมการมูลนิธิพัฒนาไท	๖
คณะกรรมการมูลนิธิพัฒนาไท	๗
โครงสร้างการบริหารจัดการมูลนิธิพัฒนาไท	๘

## ส่วนที่ ๒ ผลการดำเนินงาน ปี ๒๕๕๙

ผลการดำเนินงานปี ๒๕๕๙	๙
งานธนาคารสมอง	๙-๒๔
งานการบริหารจัดการมูลนิธิพัฒนาไท	๒๕
แผนที่มูลนิธิพัฒนาไท	๒๗

## ส่วนที่ ๓ รายงานการเงิน

รายงานการเงินของมูลนิธิพัฒนาไท	๒๘
รายงานของผู้สอบบัญชีรับอนุญาต	๒๙
งบแสดงฐานะการเงิน	๓๒
งบรายได้และค่าใช้จ่าย	๓๓
ทุนสะสม	๓๔
หมายเหตุประกอบงบการเงิน	๓๕-๓๖

## คำนำ

มูลนิธิพัฒนาไท (มพท.) จัดตั้งขึ้นเพื่อทำหน้าที่ศึกษาวิจัย วางแผนและสนับสนุนการพัฒนาคน ชุมชน และสังคม ในลักษณะที่เป็นองค์กรแบบบูรณาการ สนับสนุนแนวคิดและทิศทางของแผนพัฒนาเศรษฐกิจและสังคมแห่งชาติ เน้นให้คนเป็นศูนย์กลางหรือจุดหมายหลักของการพัฒนา และสนับสนุนการประยุกต์ใช้ปรัชญาของเศรษฐกิจพอเพียงสู่การปฏิบัติในทุกระดับ

มูลนิธิพัฒนาไท ได้ดำเนินการขับเคลื่อนแผนพัฒนาเศรษฐกิจและสังคมแห่งชาติไปสู่การปฏิบัติ ด้วยการน้อมนำปรัชญาของเศรษฐกิจพอเพียงเป็นปรัชญานำทางในการปฏิบัติ ที่เน้นการพัฒนาคนและชุมชน/ท้องถิ่น โดยความร่วมมือกับภาคีเครือข่ายการพัฒนาต่างๆ ในพื้นที่ ทั้งภาครัฐ เอกชน ประชาสังคม องค์กรประชาชนและชุมชน ส่งผลให้คนในชุมชนมีคุณภาพชีวิตที่ดีขึ้นและชุมชนเข้มแข็ง

ภายใต้การทำงานในลักษณะร่วมคิด ร่วมทำ ร่วมรับผิดชอบ และร่วมเรียนรู้กับภาคีเครือข่ายการพัฒนาต่างๆ ของสังคม ทำให้การดำเนินงานของมูลนิธิพัฒนาไท มีความก้าวหน้าอย่างต่อเนื่อง โดยเฉพาะงานธนาคารสมอง ทั้งนี้ ในปี ๒๕๕๙ ธนาคารสมองได้ดำเนินการขับเคลื่อนงานวุฒิสภาฯ การสร้างเครือข่ายและเชื่อมโยงขยายบทบาทการทำงานของวุฒิสภาฯ รวมทั้งเผยแพร่ประชาสัมพันธ์บทบาท องค์กรความรู้ และผลงานของวุฒิสภาฯ มาอย่างต่อเนื่อง

หวังเป็นอย่างยิ่งว่า ภาคีเครือข่ายการพัฒนาต่างๆ จะยังคงให้ความร่วมมือและสนับสนุนการดำเนินงานของมูลนิธิพัฒนาไท ในการสร้างความเข้มแข็งให้กับชุมชน เพื่อนำไปสู่การพัฒนาที่ยั่งยืนต่อไป



## การจัดตั้งมูลนิธิ

คณะรัฐมนตรีได้มีมติเมื่อวันที่ ๒๓ กรกฎาคม ๒๕๓๙ ให้สำนักงานคณะกรรมการพัฒนาการเศรษฐกิจและสังคมแห่งชาติ (สศช.) จัดตั้งมูลนิธิพัฒนาไทขึ้น เพื่อเป็นศูนย์กลางในการส่งเสริมการวางแผนพัฒนาคนและสังคม ในลักษณะที่เป็นองค์กรรวมแบบบูรณาการ รวมทั้งสนับสนุนการแปลงแผนการพัฒนาประเทศไปสู่การปฏิบัติได้อย่างมีประสิทธิภาพ

สำนักงานคณะกรรมการพัฒนาการเศรษฐกิจและสังคมแห่งชาติ จึงได้ดำเนินการขออนุญาตจัดตั้งมูลนิธิพัฒนาไท ต่อสำนักงานคณะกรรมการวัฒนธรรมแห่งชาติ โดยได้รับอนุญาตเมื่อวันที่ ๔ กรกฎาคม ๒๕๔๐ เลขอนุญาตที่ ต.๒๐๓/๒๕๔๐ พร้อมทั้งได้ขอจดทะเบียนนิติบุคคลจากกระทรวงมหาดไทย และได้รับอนุมัติเมื่อวันที่ ๒๐ สิงหาคม ๒๕๔๐ มีทุนจัดตั้งครั้งแรกจากการบริจาคของมูลนิธิพระยาสุรียานุวัตร ตามเงื่อนไขของการจัดตั้ง จำนวน ๒๐๐,๐๐๐ บาท รัฐบาลได้จัดสรรงบประมาณสมทบเพื่อเป็นเงินทุนจัดตั้งมูลนิธิพัฒนาไทอีก จำนวน ๒๐,๐๐๐,๐๐๐ บาท รวมเป็นเงินทุนจัดตั้งทั้งสิ้น จำนวน ๒๐,๒๐๐,๐๐๐ บาท ทั้งนี้ มูลนิธิพัฒนาไทได้รับการประกาศกำหนดให้เป็นองค์กรหรือสถานสาธารณกุศล ลำดับที่ ๓๒๙ ตามประกาศกระทรวงการคลัง เมื่อวันที่ ๘ กุมภาพันธ์ ๒๕๔๑

□□□□□

## วัตถุประสงค์

- ๑) เพื่อทำหน้าที่ศึกษา วิจัย วางแผน และสนับสนุนการพัฒนาคน ชุมชน และสังคม ในลักษณะที่เป็นองค์รวมแบบบูรณาการ เพื่อสนับสนุนแนวคิดและทิศทางของแผนพัฒนาเศรษฐกิจและสังคมแห่งชาติ ที่เน้นให้คนเป็นศูนย์กลางหรือจุดหมายหลักของการพัฒนา และสนับสนุนการประยุกต์ใช้ปรัชญาของเศรษฐกิจพอเพียงสู่การปฏิบัติในทุกระดับ
- ๒) เพื่อสนับสนุน ส่งเสริมการศึกษา วิเคราะห์ วิจัย ฝึกอบรม สัมมนา ประชุมเชิงปฏิบัติการ เผยแพร่และประชาสัมพันธ์ ข้อมูลข่าวสาร องค์ความรู้ ในเรื่องที่เกี่ยวข้องกับการพัฒนาประเทศ ความร่วมมือกับต่างประเทศทุกสาขา และการประยุกต์ใช้ปรัชญาของเศรษฐกิจพอเพียงสู่การปฏิบัติในทุกระดับ
- ๓) เพื่อสนับสนุน ส่งเสริมการวางแผนทุกสาขา การแปลงแผนสู่ภาคปฏิบัติ การกระจายความเจริญสู่ภูมิภาคและท้องถิ่น การติดตามประเมินผล และการประยุกต์ใช้ปรัชญาของเศรษฐกิจพอเพียงสู่การปฏิบัติในทุกระดับ
- ๔) เพื่อสนับสนุนการส่งเสริมการพัฒนาระบบข้อมูล เทคโนโลยีสารสนเทศ และคอมพิวเตอร์ เพื่อการวางแผนทุกสาขา รวมทั้งเพื่อการประยุกต์ใช้ปรัชญาของเศรษฐกิจพอเพียงสู่การปฏิบัติในทุกระดับ
- ๕) ประกอบกิจการให้คำปรึกษา แนะนำ ฝึกอบรม วิจัย และประกอบกิจการอื่นที่เกี่ยวข้องและต่อเนื่องกับการประกอบกิจการตามข้อ ๑ - ข้อ ๔
- ๖) เป็นศูนย์กลางในการสนับสนุนและให้ทุนในการพัฒนาและการดำเนินงานของสถาบันวิจัยและพัฒนาประเทศตามปรัชญาของเศรษฐกิจพอเพียง และหรือรับการสนับสนุนจากภาคราชการ รัฐวิสาหกิจ ธุรกิจเอกชน องค์กรประชาชน องค์กรสาธารณประโยชน์ สถาบันทางศาสนา องค์กรระหว่างประเทศ ในเรื่องที่เกี่ยวข้องกับการพัฒนาประเทศ การพัฒนาประชาสังคม โดยใช้กระบวนการมีส่วนร่วมในการพัฒนาการพัฒนาชุมชนเข้มแข็ง ความร่วมมือกับต่างประเทศทุกสาขา และการประยุกต์ใช้ปรัชญาของเศรษฐกิจพอเพียงสู่การปฏิบัติในทุกระดับ
- ๗) เพื่อดำเนินการในกิจการสาธารณประโยชน์ หรือร่วมมือกับองค์กรการกุศลอื่นๆ เพื่อสาธารณประโยชน์
- ๘) ไม่ดำเนินการที่เกี่ยวข้องกับการเมือง แต่ประการใด

□□□□□□

## วิสัยทัศน์ของมูลนิธิพัฒนาไท

มุ่งเห็นผลสัมฤทธิ์ของการนำแนวคิดการพัฒนาที่เน้นคน เป็นศูนย์กลางในลักษณะองค์รวม และแนวปรัชญาของ เศรษฐกิจพอเพียงไปประยุกต์ใช้ในระดับบุคคล ชุมชน และสถาบันทางสังคมต่าง ๆ จนมีความเข้มแข็ง สามารถพึ่งตนเองได้ และช่วยเหลือเกื้อกูลกันอย่างเป็น ระบบ มีกระบวนการและเครือข่ายที่มั่นคง เชื่อมโยงกัน เป็นรากฐานการพัฒนาประเทศอย่างยั่งยืน

□□□□□□

## การจดทะเบียนเปลี่ยนแปลงกรรมการมูลนิธิพัฒนาไท

ตามที่ สำนักงานคณะกรรมการพัฒนาการเศรษฐกิจและสังคมแห่งชาติ ได้ดำเนินการขออนุญาตจัดตั้งมูลนิธิพัฒนาไท (มพท.) หรือ “ Pattana Thai Foundation (PTF) ” ต่อสำนักงานคณะกรรมการวัฒนธรรมแห่งชาติ โดยได้รับอนุญาตเมื่อวันที่ ๔ กรกฎาคม ๒๕๔๐ เลขอนุญาต ต.๒๐๓/๒๕๔๐ พร้อมทั้งได้ขอจดทะเบียนนิติบุคคล จากกระทรวงมหาดไทย และได้รับอนุมัติ เมื่อวันที่ ๒๐ สิงหาคม ๒๕๔๐ ซึ่งได้มีการจดทะเบียนแก้ไขข้อบังคับ มาโดยลำดับ

ต่อมา เมื่อคราวประชุมใหญ่สามัญประจำปี ๒๕๕๘ เมื่อวันที่ ๒๖ พฤศจิกายน ๒๕๕๘ คณะกรรมการ มพท. มีมติเห็นชอบให้เชิญผู้ทรงคุณวุฒิ เข้าร่วมเป็นที่ปรึกษาคณะกรรมการและกรรมการ แทนกรรมการที่ครบวาระ ทั้งหมด ซึ่งมูลนิธิพัฒนาไทได้ดำเนินการจดทะเบียนแต่งตั้งคณะกรรมการ มพท. ชุดใหม่เรียบร้อยแล้ว โดยมีวาระ ๔ ปี มีผลตั้งแต่วันที่ ๑๗ กุมภาพันธ์ ๒๕๕๙ ถึงวันที่ ๑๖ กุมภาพันธ์ ๒๕๖๓ องค์ประกอบคณะกรรมการ มพท. ประกอบด้วย **ที่ปรึกษาคณะกรรมการมูลนิธิพัฒนาไท** ๓ ท่าน และ **คณะกรรมการมูลนิธิพัฒนาไท** ๑๒ ท่าน

## คณะกรรมการมูลนิธิพัฒนาไท

( ๑๗ ก.พ. ๒๕๕๙ - ๑๖ ก.พ. ๒๕๖๓ )

### ที่ปรึกษาคณะกรรมการ



ศาสตราจารย์นายแพทย์ประเวศ วะสี  
ที่ปรึกษาคณะกรรมการ



นายสุเมธ ตันติเวชกุล  
ที่ปรึกษาคณะกรรมการ



นายอาคม เต็มพินยาไพสิฐ  
ที่ปรึกษาคณะกรรมการ

### คณะกรรมการ



นายปรเมธี วิมลศิริ  
ประธานกรรมการ



นายกิตติศักดิ์ สินธุวนิช  
รองประธานกรรมการ



นายธรรมรักษ์ การพิศิษฎ์  
กรรมการ



นายแพทย์พ พยอมยนต์  
กรรมการ



นายโสภณ สุภาพงษ์  
กรรมการ



นายชาติชาย ณ เชียงใหม่  
กรรมการ



นางสาวรณิ คำมัน  
กรรมการ



นายวิลาศ โลหิตกุล  
กรรมการ



นายแพทย์พลเดช ปิ่นประทีป  
กรรมการ



นายครรชิต เข้มเฉลิม  
กรรมการ



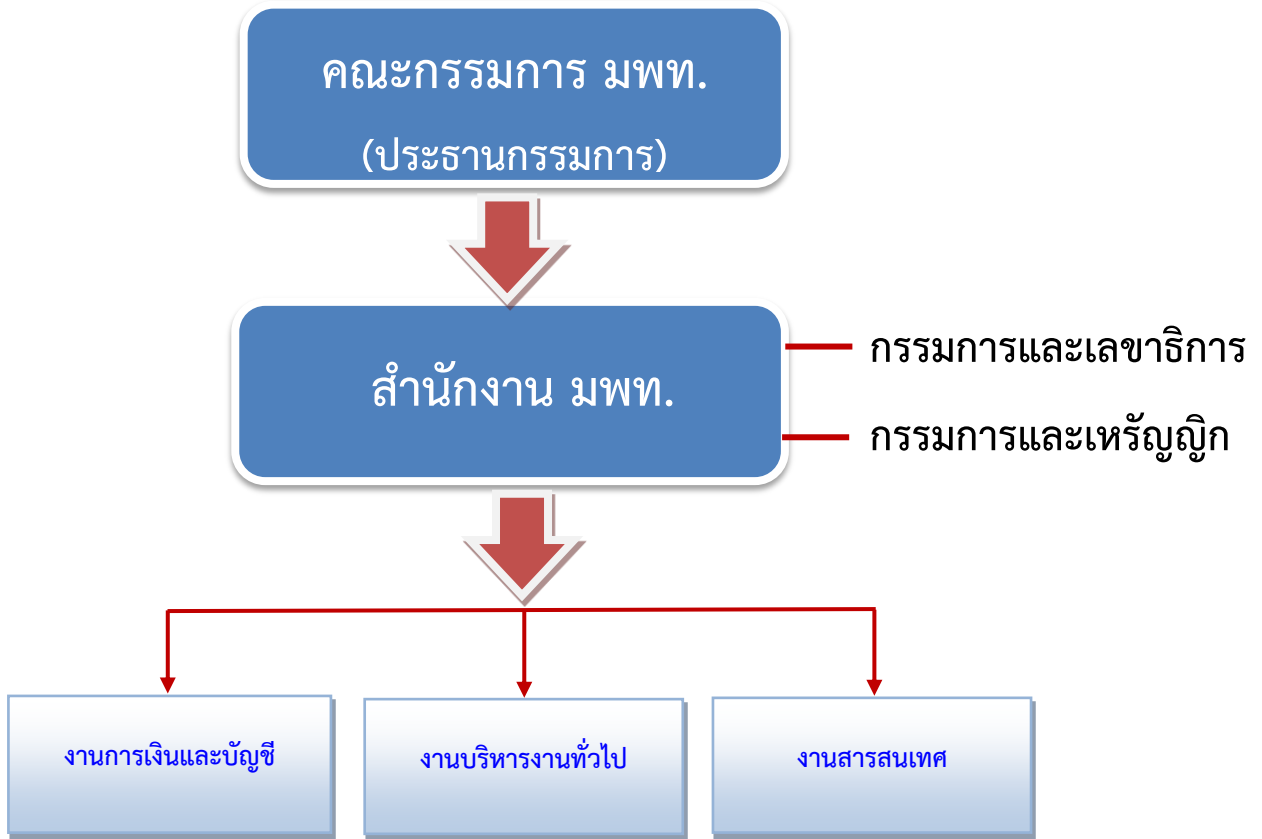
นางชุตินาฏ วงศ์สุบรรณ  
กรรมการและเลขาธิการ



นางสาวจินางค์กูร โรจนนันต์  
กรรมการและทรัพย์สิน



## โครงสร้างการบริหารจัดการมูลนิธิพัฒนาไท



## ส่วนที่ ๒

# ผลการดำเนินงานปี ๒๕๕๙



ในการประชุมสามัญประจำปีมูลนิธิพัฒนาไท เมื่อวันที่ ๒๖ พฤศจิกายน ๒๕๕๘ คณะกรรมการฯ ได้ให้ความเห็นชอบกรอบแผนงานการขับเคลื่อนงาน มพท. ปี ๒๕๕๙ ภายใต้วงเงินงบประมาณจำนวน ๓,๗๔๐,๐๐๐ บาท ครอบคลุม ๒ แผนงาน ประกอบด้วย

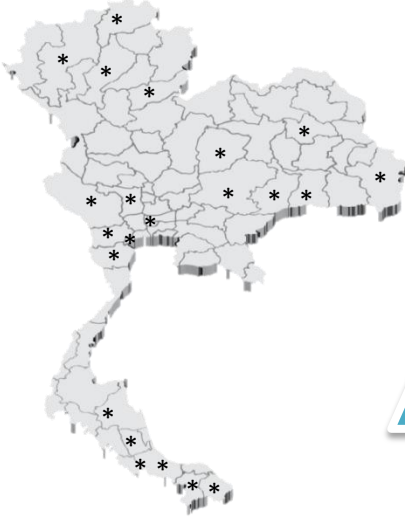
- ๑) งานธนาคารสมอง จำนวน ๒,๐๐๐,๐๐๐ บาท
- ๒) งานบริหารจัดการ มพท. จำนวน ๑,๗๔๐,๐๐๐ บาท

### ๑. งานธนาคารสมอง



งานธนาคารสมองได้รับอนุมัติงบประมาณในการขับเคลื่อนงาน ประกอบด้วย ๓ งาน ได้แก่ ๑) งานเสริมสร้างศักยภาพของวุฒิสภาฯ ร่วมกับภาคีการพัฒนาในการขับเคลื่อนแผนฯ ๑๑ และการนำไปใช้ปรัชญาของเศรษฐกิจพอเพียง ๒) งานสร้างเครือข่ายเชื่อมโยงบทบาทการทำงานของวุฒิสภาฯ ระดับจังหวัดกับภาคีการพัฒนาในพื้นที่ และ ๓) งานสร้างองค์ความรู้ และเผยแพร่ประชาสัมพันธ์งานธนาคารสมอง ซึ่งได้ดำเนินการร่วมกับสำนักงานคณะกรรมการพัฒนาการเศรษฐกิจและสังคมแห่งชาติ (สศช.) โดยมีผลการดำเนินงานดังนี้

## ๑.๑ งานเสริมสร้างศักยภาพของวุฒิสภาฯ ร่วมกับภาคีการพัฒนาในการขับเคลื่อนแผนฯ ๑๑ และการนำไปใช้ปรัชญาของเศรษฐกิจพอเพียง



เป็นงานต่อเนื่องโดยการติดตามความก้าวหน้าและต่อยอดขยายผลการดำเนินงานของวุฒิสภาฯ ในการขับเคลื่อนแผนพัฒนาฯ ฉบับที่ ๑๑ ไปสู่การปฏิบัติ และการนำไปใช้ปรัชญาของเศรษฐกิจพอเพียง ไปประยุกต์ใช้ในชุมชน เพื่อสนับสนุนและพัฒนาศักยภาพของชุมชนท้องถิ่น ให้มีความเข้มแข็ง สามารถพึ่งตนเองได้ โดยใช้กลไกของวุฒิสภาฯ และภาคีเครือข่ายการพัฒนา จำนวน ๒๓ จังหวัด ได้แก่

### ภาคตะวันออกเฉียงเหนือ

จำนวน ๖ จังหวัด ได้แก่ จ.อุบลราชธานี สุรินทร์ นครราชสีมา บุรีรัมย์ กาฬสินธุ์ และ ชัยภูมิ

### ๑) จังหวัดอุบลราชธานี

๑.๑) **โครงการอุทยานบึงบัว** เริ่มดำเนินการในปี พ.ศ. ๒๕๕๒ – ปัจจุบัน ตั้งอยู่บริเวณบึงหนองช้าง ตำบลหนองขอน มีพื้นที่ประมาณ ๕๑๙ ไร่ ครอบคลุมพื้นที่ ๘ อบต. โดยวุฒิสภาฯ และภาคีเครือข่ายร่วมกันขับเคลื่อนแบบราชการร่วมแรงรัฐพัฒนา ตามยุทธศาสตร์การพัฒนาของจังหวัดอุบลราชธานีคือ “อุบลอีกแห่ง” ด้วยการร่วมกันปลูกบัวอุบลชาติหลากหลายสายพันธุ์ และสร้างถาวรวัตถุ เพื่อแสดงอัตลักษณ์ของชาวอุบลราชธานี เป็นศูนย์การเรียนรู้เกี่ยวกับพันธุ์บัว เศรษฐกิจพอเพียง ศาสนา วัฒนธรรม การท่องเที่ยวเชิงอนุรักษ์ พลังงาน วิทยาศาสตร์ และการเกษตร ซึ่งมีความก้าวหน้าและผลการดำเนินการ ดังนี้ (๑) **ศูนย์พุทธธรรมหลวงปู่มั่น ภูริทัตโต** โดยพระครูจิต วิสุทธินาถคุณ เจ้าอาวาสวัดไชยมงคล ในฐานะผู้อำนวยการศูนย์ฯ ได้ฝึกอบรมเด็กและเยาวชน ประชาชนทั่วไป ในด้านคุณธรรม ศีลธรรม จริยธรรม หลักปรัชญาเศรษฐกิจพอเพียง การเรียนรู้การดำรงตนตามแบบวิถีชุมชนและปลูกฝังการใช้พืชสมุนไพร จัดทำโครงการฟื้นฟูสมรรถภาพ ผู้ติดยาเสพติด ในระบบบังคับบำบัด (วิถีพุทธ) ให้กลับคืนสู่สังคมได้อย่างมีความสุข โดยสำนักงานคุมประพฤติจังหวัดอุบลราชธานี โดยอบรมรุ่นละประมาณ ๒๐ คน ปีละประมาณ ๗๐๐ คน และ (๒) **จัดสร้างอาคารและสิ่งก่อสร้างต่างๆ** เช่น รูปเหมือนหลวงปู่มั่น ภูริทัตโต การปลูกบัว และปรับปรุงภูมิทัศน์ชุมชนบึงบัว เป็นต้น



๑.๒) **โครงการป้องกันภัยแล้งและบริหารจัดการน้ำจังหวัดอุบลราชธานีและอีสานใต้ (Ground water)** เริ่มดำเนินการในปี พ.ศ. ๒๕๕๘ – ปัจจุบัน โดยมีเป้าประสงค์ในการจัดทำและแลกเปลี่ยนองค์ความรู้ธนาคารน้ำใต้ดิน ตามแบบทฤษฎีเวียนน้ำ และนาร่องด้วยการวางระบบน้ำอำเภอละ ๑ ตำบล คือ การบริหารจัดการน้ำไว้ใช้ประโยชน์ด้านการเกษตร การอุปโภคบริโภค และปัญหาน้ำท่วมและภัยแล้งอย่างยั่งยืน โดยใช้ปรัชญาของเศรษฐกิจพอเพียง ด้วยการเลือกพื้นที่ๆ เหมาะสมในการสร้างบ่อส่งน้ำและดักน้ำให้ไหลลงสู่ใต้ดินอยู่ในทิศทางที่รับน้ำจากน้ำฝน คำนึงถึงหลักธรรมชาติในการเคลื่อนที่ของน้ำใต้ดินภายใต้แรงโน้มถ่วง

ของโลก โดยใช้แรงเหวี่ยงที่โลกหมุนให้มวลน้ำฝนที่รองรับได้ ไหลลงสู่ดินถึงชั้นหินอุ้มน้ำหมุนเวียนสะสมไปเรื่อยๆ ทำให้มีน้ำอยู่ใต้ดินและเคลื่อนที่ได้เองตลอดเวลาเป็นธนาคารน้ำใต้ดิน ซึ่งโครงการนี้ได้เผยแพร่ไปยังจังหวัดต่างๆ ทั่วประเทศ โดยเฉพาะพื้นที่ ภาคตะวันออกเฉียงเหนือ ได้แก่ จังหวัดอุบลราชธานี ขอนแก่น มหาสารคาม และนครราชสีมา

**๑.๓) โครงการพัฒนาภาษาอังกฤษยุคอาเซียน** เริ่มดำเนินการในปี พ.ศ. ๒๕๕๘ - ปัจจุบัน โดยเป็นวิทยากรให้ความรู้ภาษาอังกฤษ และประสานกับชาวต่างชาติเจ้าของภาษา มาเป็นวิทยากรอบรมให้ความรู้กับ ตำรวจกองกำกับการตำรวจภูธร จังหวัดอุบลราชธานี

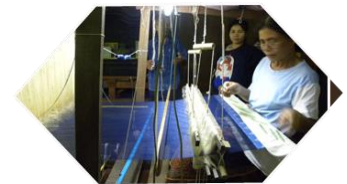
**๑.๔) การจัดกิจกรรมเพื่อรำลึกและเชิดชูเกียรติบุคคลสำคัญ วัฒนธรรม ประเพณี และประวัติศาสตร์ของจังหวัดอุบลราชธานี** เริ่มดำเนินการในปี พ.ศ. ๒๕๔๓ - ปัจจุบัน โดยการประสาน ขับเคลื่อนและอำนวยความสะดวกในการจัดงาน เพื่อรำลึกเชิดชูเกียรติบุคคลของจังหวัด ได้แก่ โครงการวันรำลึก แห่งความดีอุบลราชธานี โครงการพ่อนกมวยมือสุดดีวีรกรรมพระปฐมวรราชสุริยวงษ์ (เจ้าคำผง) โครงการ ๑๑๕ ปี เทียนพรรษาอุบลราชธานี อุอาร์ยธรรมอุษาคเนย์ โครงการเชิดชูเกียรติและรำลึกหม่อมเจียงคำ ชุมพล ณ อยุธยา โครงการสืบสานวัฒนธรรมการทอผ้าเยียรบับลาวอุบล โครงการอ่านภาพจดหมายเหตุและเสวนาภาพเก่าเล่าเรื่อง และโครงการศึกษาประวัติศาสตร์สงครามโลกครั้งที่ ๒ ที่เกี่ยวข้องกับประเทศไทยและจังหวัดอุบลราชธานี

## ๒) จังหวัดสุรินทร์

**๒.๑) การสอนภาษาอังกฤษ/เขมร เพื่อการอาชีพและการสื่อสาร** เริ่มดำเนินการในปี ๒๕๕๓ - ปัจจุบัน วุฒิอาสาฯ เป็นวิทยากรร่วมกับบุคลากรทางการศึกษาที่ยังรับราชการและอาสาสมัครเจ้าของภาษาในจังหวัดสุรินทร์ โดยบูรณาการภาษาอังกฤษ ภาษาอาเซียน วัฒนธรรม และการใช้อินเทอร์เน็ต ที่เน้นทักษะการฟังและพูดในชีวิตประจำวัน เช่น การทักทาย การแนะนำตัว การขอความช่วยเหลือ เป็นต้น ให้แก่หน่วยงาน โรงเรียน องค์กรเอกชน กลุ่มคนวัยทำงาน อาทิ ข้าราชการ พนักงานโรงแรม โรงพยาบาล และผู้ที่สนใจ

**๒.๒) หมู่บ้านเศรษฐกิจพอเพียงฟาร์มอินทรีย์ตัวอย่าง** โดยวุฒิอาสาฯ ทำการเกษตรแบบประณีตในพื้นที่นาของตนเอง ด้วยการปลูก ข้าวอินทรีย์ อาทิ ข้าวหอมมะลิแดง หอมมะลิดำ(หอมนิล) ไรซ์เบอร์รี่ และปลูกพืชชนิดอื่นๆ ร่วมด้วย เช่น มะนาว กลัวย มะพร้าว น้ำหอม ไม้ยางนา และยูคาลิปตัส บนคันนา เป็นต้น เพื่อเป็นตัวอย่างให้เกษตรกรที่สนใจเข้าศึกษาเรียนรู้ การทำเกษตรแบบผสมผสานตามแนวทางเศรษฐกิจพอเพียง

**๒.๓) การเผยแพร่ประชาสัมพันธ์ทางสถานีวิทยุกระจายเสียงแห่งประเทศไทย และการแปลบทความให้สถานีวิทยุ** วุฒิอาสาฯ เป็นผู้ดำเนินรายการ ให้ความรู้ ส่งเสริมอาชีพ เผยแพร่ประชาสัมพันธ์ข่าวสารต่างๆ ผ่านทางสถานีวิทยุ กรมประชาสัมพันธ์ โดยวันศุกร์ รายการ “เสียงคนสุรินทร์” คลื่น FM ๙๗.๕ MHz เวลา ๑๐.๑๕-๑๑.๐๐ น. และ วันเสาร์ รายการ “ร่วมคิด ร่วมทำ จากวุฒิอาสาฯ จ.สุรินทร์” คลื่น FM ๙๓.๕๐ MHz เวลา ๑๓.๐๐-๑๔.๐๐ น. และวุฒิอาสาฯ แปลบทความวิทยุจากภาษาไทยเป็นภาษากัมพูชา เพื่อออกอากาศในรายการ “สื่อสัมพันธ์ไทย-กัมพูชา” (Twin Radio) ซึ่งออกอากาศพร้อมกันทั้ง ๒ ประเทศ



### ๓) จังหวัดนครราชสีมา

**๓.๑) โครงการขับเคลื่อนศูนย์การเรียนรู้เศรษฐกิจพอเพียง และอบรม/สาธิตกิจกรรมแบบวิถีพอเพียงให้กับชุมชน** โดยถ่ายทอดความรู้ให้กับประชาชนทั้งด้านเกษตรกรรมและการประกอบอาชีพอื่นๆ สาธิตการปลูกข้าวแบบนาโยนและการปล่อยสัตว์น้ำ ณ ศูนย์การเรียนรู้บ้านสวนโยธาสมบัติ สอนการทำบัญชีครัวเรือนที่ชุมชนบ้านหนองบุญมากและโรงเรียนบ้านพันสวน ต.ปักธงชัย อ.ปักธงชัย



**๓.๒) โครงการปลูกต้นไม้และพัฒนาคนเพื่อเพิ่มประสิทธิภาพการบริหารจัดการทรัพยากรธรรมชาติ** เป็นแนวฟื้นฟูสภาพป่าไม้โดยน้อมนำปรัชญาของเศรษฐกิจพอเพียงมาใช้ในการขับเคลื่อนงาน ด้วยการจัดอบรมให้ความรู้ สาธิตวิธีการปลูกป่า และสนับสนุนการอนุรักษ์ป่าและการปลูกต้นไม้ในพื้นที่ต่างๆ โดยเฉพาะการปลูกไม้ท้องถิ่น เช่น การปลูกข้าวไร่สารพิษในวงบ่อซีเมนต์ ณ วัดอาศรมธรรมทายาท อ.สีคิ้ว การปลูกป่าในพื้นที่เสื่อมโทรม ณ ต.หนองน้ำใส อ.สีคิ้ว และการปลูกป่าในพื้นที่สาธารณประโยชน์ ณ วัดมามะค่า อ.เมือง เป็นต้น

**๓.๓) โครงการธนาคารน้ำใต้ดิน** เริ่มดำเนินการในปี พ.ศ. ๒๕๕๕ - ปัจจุบัน โดยได้นำโครงการธนาคารน้ำใต้ดินจากเครือข่าย จ.อุบลราชธานี มาดำเนินการในพื้นที่ดินแบบที่ อ.ขามทะเลสอ ขุดบ่อตามทฤษฎีเหวี่ยงน้ำและหลักโลกหมุนรอบตัวเอง เป็นการกักเก็บน้ำใต้ดิน ทำให้มีน้ำชุ่มตลอดเวลาในรัศมี ๑ ไมล์ โดยจะขยายผลโครงการให้ครบ ๘๔ แห่ง

**๓.๔) โครงการลูกคิดจินตนาการ** เริ่มดำเนินการในปี พ.ศ. ๒๕๕๓ - ปัจจุบัน เป็นการพัฒนานิ้วมือและสมอง ก่อให้เกิดสมาธิและปัญญา โดยการอบรมผู้สูงอายุและครูโรงเรียนประถม เพื่อจัดกระบวนการเรียนรู้ให้กับเด็กและเยาวชน

### ๔) จังหวัดบุรีรัมย์

**๔.๑) โครงการศูนย์การเรียนรู้หมู่บ้านต้นแบบเศรษฐกิจพอเพียง** ประกอบด้วย ๒ แห่ง ได้แก่ ศูนย์การเรียนรู้ต้นแบบบ้านพุทไธสง หมู่ ๑ ต.พุทไธสง อ.พุทไธสง เป็นสวนเกษตรแบบผสมผสาน และศูนย์เรียนรู้ต้นแบบบ้านแดงใหญ่ ต.บ้านแดงใหญ่ อ.พุทไธสง เป็นศูนย์การเรียนรู้เครือข่ายการส่งเสริมรายได้จากการทำเกษตรทฤษฎีใหม่ และการแบ่งพื้นที่ให้เกษตรกรทำเกษตรอินทรีย์และส่งผลผลิตไปจำหน่ายที่จังหวัดนครราชสีมา



**๔.๒) โครงการปลูกต้นไม้ในพื้นที่สาธารณะ** โดยการปลูกต้นจันทน์ บริเวณอ่างเก็บน้ำห้วยตลาด ต.เสม็ด อ.เมือง และ สถานพินิจเพื่อคุ้มครองเด็กและเยาวชนจังหวัดบุรีรัมย์

**๔.๓) โครงการจัดแสดงดนตรีไทยจิตอาสา ณ โรงพยาบาลบุรีรัมย์และบ้านพักผู้สูงอายุ** โดยนำคณะดนตรีไทยจิตอาสาไปแสดงที่โรงพยาบาลบุรีรัมย์ ทุกวันอังคารและวันหยุดเสาร์-อาทิตย์ วันละ ๒ ชั่วโมง เพื่อให้ผู้ป่วยหรือญาติผู้ป่วยรู้สึกผ่อนคลาย และบ้านพักผู้สูงอายุ (บ้านบุรีรัมย์) เพื่อพบปะ แบ่งปัน และให้ผู้สูงอายุรู้สึกอบอุ่น ไม้รู้สึกโดดเดี่ยวหรือถูกทอดทิ้ง

**๔.๔) โครงการสืบสานประเพณี พิธีถวายสักการะพระบรมราชานุสาวรีย์พระบาทสมเด็จพระพุทธยอดฟ้าจุฬาโลก รัชกาลที่ ๑** เพื่อน้อมรำลึกถึงพระมหากรุณาธิคุณในพระบาทสมเด็จพระพุทธยอดฟ้าจุฬาโลกมหาราช และพระมหากษัตริย์ราชเจ้าทุกพระองค์ในพระบรมราชจักรีวงศ์ โดยจัดพิธีบวงสรวงใหญ่ และร้องเพลงประจำจังหวัดบุรีรัมย์ โดยวุฒิสภาฯ เข้าไปมีส่วนร่วมในการจัดงานเป็นประจำทุกปี

**๔.๕) โครงการครอบครัวอบอุ่นแก่บุคคล ๓ วัย** มีกลุ่มเป้าหมาย ๓ กลุ่ม ได้แก่ กลุ่มผู้สูงอายุ กลุ่มวัยกลางคน และกลุ่มเด็กและเยาวชน โดยจัดอบรมให้ความรู้เกี่ยวกับครอบครัวอบอุ่นที่โรงเรียนในระดับชั้นประถมและมัธยม เช่น โรงเรียนบ้านตราดหนองพวง ต.ชุมเห็ด อ.เมือง เป็นต้น โดยจัดเป็นประจำทุกปี ปีละ ๓ - ๔ แห่ง แห่งละ ๑ ครั้ง เพื่อสร้างความสัมพันธ์ที่ดีระหว่างสมาชิกในครอบครัว ส่งเสริมคุณค่าของผู้สูงอายุและบทบาทของสมาชิกในครอบครัว

**๔.๖) โครงการธรรมบุญหมู่บ้านสันติสุข ๙ ตี คนบุรีรัมย์ ครอบครัวเดียวกัน สายเลือดเดียวกัน ลูกหลานรัชกาลที่ ๑** เพื่ออบรมเด็กและเยาวชนให้เป็นคนดี มีความรู้คู่คุณธรรม รวมถึงให้ความรู้แก่ผู้ปกครองในการอบรมบ่มนิสัยลูกหลานซึ่งเป็นอนาคตของชาติให้มีคุณภาพ มีปัญญาดี สุขภาพแข็งแรง สังคมอบอุ่น หลุดพ้นอาชญากรรม โดยการเป็นวิทยากรอบรมด้านวิชาการและคุณธรรม เช่น การปกครองในระบอบประชาธิปไตย การรักชาติ ศาสนา และพระมหากษัตริย์ การดูแลบุตรหลาน ลักษณะหญิงชายยุคใหม่ เป็นต้น โดยอบรมเด็กในโรงเรียน ปีละ ๕ แห่ง

**๔.๗) โครงการให้ความรู้และออกเยี่ยมเด็กและเยาวชนในสถานพินิจ** โดยการออกเยี่ยมติดตามความประพฤติ จัดอบรมให้ความรู้ทั่วไปและด้านอาชีพแก่เด็กและเยาวชนที่อยู่ในสถานพินิจและที่พื้นที่โทษจากสถานพินิจ เดือนละ ๑ ครั้ง เพื่อให้สามารถนำความรู้ไปประกอบการทำงานเลี้ยงชีพได้ในอนาคต

## ๕) จังหวัดกาฬสินธุ์

**๕.๑) โครงการเสริมสร้างการออกกำลังกายย้อนยุค** โดยการให้ความรู้ในการออกกำลังกายอย่างถูกวิธีและนำไปประยุกต์ใช้ได้ อย่างถูกต้อง เพื่อให้สุขภาพแข็งแรง ป้องกันโรค และอนุรักษ์ ศิลปวัฒนธรรม ให้คงอยู่ต่อไป



**๕.๒) โครงการพัฒนาคุณภาพชีวิตของเยาวชนและผู้สูงวัย** โดยเป็นวิทยากรให้ความรู้ในเรื่องต่างๆ เช่น อบรมคุณธรรมและจริยธรรมให้แก่เยาวชนในเขตเทศบาลเมือง การสอนภาษาไทยที่โรงเรียนพระปริยัติธรรม เป็นต้น

**๕.๓) โรงเรียนผู้สูงอายุ** วุฒิมหาฯ ร่วมจัดตั้งและเป็นวิทยากรในโรงเรียนผู้สูงอายุของเทศบาล ต.ยางตลาด ร่วมจัดตั้งสภาองค์กรชุมชนในเขต จ.กาฬสินธุ์ เพื่อให้ผู้สูงอายุได้เข้าร่วมกิจกรรมในการพัฒนาความรู้ ความสามารถในการดูแลรักษาสุขภาพตนเอง พัฒนาทักษะความรู้ด้านสังคม วัฒนธรรมและความรู้ด้านต่างๆ ให้ดำรงชีวิตอยู่ในสังคมได้อย่างมีความสุข



## ๖) จังหวัดชัยภูมิ

**๖.๑) โครงการจังหวัดเคลื่อนที่** เริ่มดำเนินการในปี พ.ศ. ๒๕๕๖ - ปัจจุบัน โดยร่วมเป็นวิทยากรให้ความรู้แก่ผู้สูงอายุและผู้สนใจเกี่ยวกับการดูแลรักษาสุขภาพ เช่น การกินยาให้ถูกวิธี การออกกำลังกาย การดูแลตนเองและสุขภาพจิต และกฎหมายใกล้ตัวที่ควรรู้ เป็นต้น

## ภาคใต้

จำนวน ๖ จังหวัด ได้แก่ จ.สงขลา พัทลุง นครศรีธรรมราช นราธิวาส ยะลา และสตูล

### ๑) จังหวัดสงขลา

**๑.๑) โครงการพัฒนาสมุนไพรเพื่อชีวิตสู่โรงเรียนและชุมชน** เริ่มดำเนินการในปี พ.ศ. ๒๕๕๕ - ปัจจุบัน โดยวุฒิสภาฯ ร่วมกับภาคีเครือข่าย เช่น องค์การบริหารส่วนจังหวัดสงขลา สมาพันธ์แพทย์แผนไทยภาคใต้ สมาคมเภสัชและอายุรเวชแผนโบราณจังหวัดสงขลา เกษตรอำเภอมืองสงขลา สถาบันพัฒนาการศึกษา นอกระบบและการศึกษาตามอัธยาศัยภาคใต้ และชุมชน เป็นต้น จัดตั้งศูนย์สาธิตการปลูกพืชสมุนไพรและแปรรูปสมุนไพรในสถาบันพัฒนาการศึกษานอกระบบและการศึกษาตามอัธยาศัยภาคใต้ จำนวน ๙.๖ ไร่ การเป็นวิทยากรจัดกิจกรรมให้ความรู้ จัดหาพันธุ์ จัดทำแปลงปลูกและรักษาสมุนไพรให้อยู่รอดในหน้าแล้ง การพัฒนาสมุนไพรให้เป็นเศรษฐกิจของชุมชน การปลูกมะนาว ในท้อบ่อ ปลูกสวนหม่อน ปลูกสมุนไพรเบญจกูล และนำสมุนไพรมาแปรรูปเป็นผลิตภัณฑ์ ทำให้ชุมชนและโรงเรียนทั้งในและนอกระบบ มีแหล่งการเรียนรู้ สร้างความตระหนักถึงความสำคัญและการอนุรักษ์สมุนไพรหายาก สมุนไพรไทย สมุนไพรเศรษฐกิจ และเสริมสร้างรายได้ให้กับชุมชนและท้องถิ่น ปัจจุบัน กิจกรรมของโครงการได้ขยายไปยังเครือข่ายอื่น เช่น โรงเรียนวัดเกาะถ้ำ มัสยิดบ้านทุ่งใหญ่ ต.เขารูปช้าง วัดโคกเปี้ยว ต.เกาะยอ เป็นต้น นอกจากนี้ ในอนาคตจะดำเนินงานต่อเนื่องในการปลูกและพัฒนาสมุนไพรในพื้นที่ ที่เหลือ ๕ ไร่ อาทิ สมุนไพรที่มีกลิ่นหอม สมุนไพรบำรุงกำลัง สมุนไพรหอมระเหย สมุนไพรมีค่า การปรับปรุง เป็นศูนย์สาธิตการทำสมุนไพรทั้งการปลูกและผลิต รวมทั้งรวบรวมพันธุ์สมุนไพรและการค้นหาเอกลักษณ์ของสมุนไพรเขาเทียมตา ต.เขารูปช้าง ด้วย

**๑.๒) การจัดหลักสูตรการศึกษาตลอดชีวิตสำหรับผู้สูงอายุ** เริ่มดำเนินการในปี พ.ศ. ๒๕๕๘ - ปัจจุบัน โดยร่วมกับสถาบัน กศน.ภาคใต้ วิทยาลัยพยาบาลบรมราชชนนีสงขลา และเครือข่ายผู้สูงอายุสงขลา พัฒนาหลักสูตรการศึกษาตลอดชีวิตสำหรับผู้สูงอายุและเป็นวิทยากรให้ความรู้ด้านต่างๆ ในการอบรมหลักสูตรการศึกษาตลอดชีวิตสำหรับผู้สูงอายุ ทุกวันอังคารและพฤหัสบดี เป็นระยะเวลา ๓ เดือนต่อรุ่น ซึ่งอบรมไปแล้ว ๓ รุ่น ทำให้ผู้สูงอายุเกิดความภาคภูมิใจในตนเอง เห็นคุณค่าและศักยภาพตนเองมากขึ้น ร่วมทำกิจกรรมต่างๆ ทั้งภายในครอบครัวและชุมชน ไม่เหงา มีความสุข อารมณ์แจ่มใสเบิกบาน ไม่หงุดหงิด และสุขภาพพลานามัยสมบูรณ์แข็งแรง ไม่เจ็บป่วยง่าย รวมทั้งมีการใช้ชีวิตที่เหลืออยู่อย่างไม่ประมาท เช่น การเข้าวัด ทำบุญ รักษาศีล เจริญภาวนา ปลอ่ยวาง ไม่ยึดมั่นถือมั่น อันเป็นการสร้าง “สังคมผู้สูงอายุ” ที่มีคุณค่าและสร้างความเข้มแข็งของชุมชน

### ๒) จังหวัดพัทลุง

**๒.๑) โครงการชุมชนท้องถิ่นจัดการตนเอง ณ บ้านทุ่งโต๊ะหีเยะ ม.๘ ต.โคกลัก อ.บางแก้ว** เริ่มดำเนินการในปี พ.ศ. ๒๕๕๘ - ปัจจุบัน โดยวุฒิสภาฯ เข้าไปหนุนเสริมการแปลงแผนไปสู่การปฏิบัติ ให้คำปรึกษาแนะนำและประสานงานหน่วยงานส่วนกลางและท้องถิ่น สถาบันการศึกษา องค์กรภาคเอกชน เพื่อให้บรรลุผลตามเป้าหมายที่ได้วางไว้ เช่น ศูนย์พัฒนาฝีมือแรงงานจังหวัดพัทลุงให้การสนับสนุนและจัดฝึกอบรมการประกอบเตาชีวมวล การติดตั้งแผงโซลาร์เซลล์ การทำเครื่องตะบันน้ำ การนำเยาวชนที่ว่างงานไปฝึกพัฒนาฝีมือแรงงานด้านต่างๆ อาทิ ช่างซ่อมรถ ช่างไฟฟ้า ช่างเชื่อม การอบรมภาษาและคอมพิวเตอร์ให้กับประชาชน และการให้คำปรึกษาแนะนำในกิจกรรมด้านอื่นๆ ตามแผนชุมชน เช่น การจัดทำบัญชีครัวเรือน การทำเกษตรอินทรีย์ การทำปุ๋ยหมักอินทรีย์ การปลูกพืชร่วมกับยางอินทรีย์ เป็นต้น เพื่อเสริมศักยภาพให้ชุมชนแก้ไขปัญหาและตอบสนองความต้องการของชุมชน รวมทั้งเป็นการสร้างความเข้มแข็งและพึ่งตนเองอย่างยั่งยืนของชุมชน ตามปรัชญาของเศรษฐกิจพอเพียง

**๒.๒) โครงการปราชญ์ชาวบ้าน ภูมิปัญญาท้องถิ่น** เริ่มดำเนินการในปี พ.ศ. ๒๕๕๘ – ปัจจุบัน วุฒิสภาฯ ได้น้อมนำปรัชญาของเศรษฐกิจพอเพียงมาประยุกต์ใช้ในการประกอบอาชีพ โดยจัดทำเป็นศูนย์เรียนรู้เศรษฐกิจพอเพียงในการทำเกษตร ตามแนวพระราชดำริ แลกเปลี่ยนความรู้ เทคโนโลยี และบทเรียนจากการพัฒนาตามแนวทางเศรษฐกิจพอเพียง สร้างเครือข่ายความร่วมมือสืบทอดภูมิปัญญาการดำเนินชีวิตอย่างพอเพียง ให้เป็นเครือข่ายชุมชนพอเพียง ที่เชื่อมโยงกันด้วยหลักไม่เบียดเบียน แบ่งปัน และช่วยเหลือซึ่งกันและกัน ทั้งนี้ เพื่อให้เกษตรกรมีความเข้มแข็งและพึ่งพาตนเองได้

### ๓) จังหวัดนครศรีธรรมราช

**๓.๑) การนำเสนอวัดพระมหาธาตุวรมหาวิหารเป็นมรดกโลก** เริ่มดำเนินการในปี พ.ศ. ๒๕๕๖ – ปัจจุบัน วุฒิสภาฯ ได้ริเริ่มการนำเสนอวัดพระมหาธาตุสู่มรดกโลก ร่วมเป็นกรรมการและคณะทำงาน ในการค้นหาหลักฐานและการทำข้อมูลร่วมกับเครือข่ายกรมศิลปากร ผู้ว่าราชการจังหวัด สำนักพุทธสมาคม จ.นครศรีธรรมราช โยธาธิการจังหวัด เทศบาล รวมทั้งภาคเอกชน ชุมชน และ อบจ. ซึ่งคณะกรรมการมรดกโลกได้มีมติรับรองวัดมหาธาตุวรมหาวิหาร เข้าสู่บัญชีเบื้องต้นก่อนเสนอขึ้นทะเบียนมรดกโลก ปัจจุบันอยู่ระหว่างการจัดทำหนังสือต่างๆ ว่าด้วยวัดมหาธาตุวรมหาวิหาร ที่ใช้เป็นภาคผนวกของเอกสารฉบับสมบูรณ์ต่อไป



**๓.๒) โครงการพัฒนาจิตใจเด็กและเยาวชนด้วยศีลธรรมและจริยธรรม** เริ่มดำเนินการในปี พ.ศ. ๒๕๕๔ – ปัจจุบัน โดยวุฒิสภาฯ เป็นวิทยากรบรรยาย สาธิต และฝึกปฏิบัติในเรื่องศาสนพิธี มารยาทไทย ถวายทอดและประชาสัมพันธ์ให้แก่เด็ก เยาวชน และบุคคลทั่วไป ตลอดจนหน่วยงาน องค์กรต่างๆ ทั้งภาครัฐและเอกชน เพื่อให้เยาวชนของชาติรับรู้เรื่องพระพุทธศาสนามากขึ้น ปลอดภัยห่างไกลจากอบายมุข มีความประพฤติที่ดี วางตัวเหมาะสมและปฏิบัติศาสนพิธีต่างๆ ได้ถูกต้อง รวมทั้งสืบทอดเจตนารมณ์สืบสานพระพุทธศาสนาให้มีความมั่นคงยั่งยืนสืบต่อไป

**๓.๓) โครงการเศรษฐกิจพอเพียงด้านปศุสัตว์** เริ่มดำเนินการในปี พ.ศ. ๒๕๕๙ – ปัจจุบัน โดยวุฒิสภาฯ เป็นผู้บริหารโครงการดูแลเกษตรกรของกลุ่มเลี้ยงสัตว์ และสนับสนุน/ประสาน/จัดหาพันธุ์สัตว์ให้กับเกษตรกร เพื่อช่วยพัฒนาผลผลิต ให้มีคุณภาพ สร้างเสริมอาชีพทางเลือกใหม่ เพิ่มรายได้ ส่งเสริมการแลกเปลี่ยนเรียนรู้ทั้งในและนอกชุมชน แก้ปัญหาการว่างงานในชุมชน ทำให้วิสาหกิจชุมชนกลุ่มผู้เลี้ยงแพะพิปูนได้รับรางวัลชนะเลิศประกาศเกียรติคุณวิสาหกิจชุมชนดีเด่นระดับจังหวัด ประจำปี ๒๕๕๙ ของสำนักงานเกษตรและสหกรณ์ จ.นครศรีธรรมราช

**๓.๔) โครงการฝายมีชีวิต** เริ่มดำเนินการในปี พ.ศ. ๒๕๕๓ – ปัจจุบัน โดยวุฒิสภาฯ เป็นผู้นำแนวคิดและผลักดันให้ชุมชนร่วมมือลงทุนลงแรงเองทั้งหมด โดยไม่ใช้งบประมาณจากภาครัฐในการสร้างฝายมีชีวิต ด้วยการถ่ายทอดองค์ความรู้ ปรับเปลี่ยนทัศนคติของคนในชุมชน ในการฟื้นฟูระบบนิเวศให้กลับคืนความอุดมสมบูรณ์เหมือนเดิม สร้างกระบวนการเรียนรู้และการมีส่วนร่วมของชุมชน ในการคืนความหลากหลายทางชีวภาพสู่คลองผ่านเวทีประชาเข้าใจ การนำวัสดุอุปกรณ์และแรงงานในชุมชนมาใช้ และนวัตกรรมสร้างฝาย ร่วมกับภาคีเครือข่ายดำเนินการ ได้แก่ สถาบันการเรียนรู้เพื่อจัดการตนเอง สำนักงานทรัพยากรธรรมชาติและสิ่งแวดล้อม จ.นครศรีธรรมราช อบต. ทุกพื้นที่ ผู้ว่าราชการจังหวัด มหาวิทยาลัยราชภัฏ มหาวิทาลัยวลัยลักษณ์



วิทยาลัยเทคนิคภาคใต้ โรงเรียน และกองทัพภาคที่ ๔ เพื่อแก้ไขปัญหาน้ำท่วม น้ำแล้ง น้ำหลาก และเพิ่มน้ำใต้ดิน ปัจจุบัน พื้นดินเริ่มมีความชุ่มชื้นน้ำไหลเข้าสู่ทางน้ำต่างๆ มากขึ้น เรือกสวนไร่นามีน้ำใช้ในระบบเกษตรกรรม สัตว์น้ำเพิ่มขึ้นและชุมชนมีน้ำอุปโภค มีส่วนร่วม มีความรู้สึกเป็นเจ้าของฝาย และมีความเข้มแข็ง รวมทั้งได้เผยแพร่ขยายผลไปยังพื้นที่อื่นๆ ทั่วประเทศ จำนวน ๒๕๐ ฝาย ใน ๒๒ จังหวัด



#### ๔) จังหวัดนราธิวาส

๔.๑) **โครงการจัดตั้งพิพิธภัณฑ์เมืองนราธิวาส** เริ่มดำเนินการในปี พ.ศ. ๒๕๔๙ – ปัจจุบัน เพื่อเป็นการสร้างค่านิยมและกิจกรรมปลูกฝังจิตสำนึกให้มีความภาคภูมิใจในประวัติศาสตร์และภูมิปัญญาของท้องถิ่น โดยวุฒิสภาฯ ถ่ายทอดความรู้ การจัดสถานที่และกิจกรรมภายในพิพิธภัณฑ์ เช่น ข้อมูลทางประวัติศาสตร์ ความเป็นมาของการตั้งเมือง วัฒนธรรมและขนบธรรมเนียมประเพณีประจำจังหวัด การแสดงมุสลิมประยุกต์และเครื่องปั้นดินเผา การทอผ้าต่าง ๆ บุคคลสำคัญของจังหวัด เป็นต้น

#### ๕) จังหวัดยะลา

๕.๑) **โครงการหมอภาษา/คลินิกภาษาไทย** เริ่มดำเนินการในปี พ.ศ. ๒๕๕๓ – ปัจจุบัน วุฒิสภาฯ ร่วมกับโรงเรียนในพื้นที่ คัดกรองอาจารย์ ในโรงเรียน เพื่อเป็นหมอใหญ่และจัดกิจกรรมอบรมการใช้ภาษาไทย ที่ถูกต้องให้แก่นักเรียน รวมทั้งคัดกรองนักเรียนเพื่อหาผู้ช่วยหมอภาษา จากนั้นเปิดคลินิกรักษานักเรียนที่มีปัญหาการใช้ภาษาไทย เพื่อรักษาผู้มีอาการบกพร่องและปลูกฝังให้รักภาษาไทย ส่งเสริมให้นักเรียนใช้ภาษาไทย ได้ถูกต้อง แก้ปัญหาและพัฒนาทักษะการใช้ภาษาไทย และร่วมสร้างความตระหนักถึงหน้าที่ที่จะต้องรักษาภาษาไทยให้เป็นสมบัติของชาติสืบต่อไป

#### ๖) จังหวัดสตูล

๖.๑) **โครงการศูนย์การเรียนรู้ท่องเที่ยวเชิงอนุรักษ์ บ้านโคกพะยอม** เริ่มดำเนินการในปี พ.ศ. ๒๕๔๘ – ปัจจุบัน เป็นการจัดการท่องเที่ยวโดยชุมชนภายใต้ทรัพยากรที่มีอยู่ในท้องถิ่น เพื่ออนุรักษ์ป่าชุมชน เผยแพร่องค์ความรู้ของชุมชน กำหนดกฎกติกา และวางระเบียบภายในชุมชน รวมถึงการสร้างรายได้เสริม ให้กับชุมชน โดยวุฒิสภาฯ เข้าไปมีส่วนร่วมในการเป็นวิทยากรในกิจกรรมต่างๆ ของโครงการ



**๖.๒) การจัดสร้างศาลหลักเมือง** วุฒิสภาฯ ได้รับแต่งตั้งเป็นคณะกรรมการจัดสร้างศาลหลักเมือง จังหวัดสตูล โดยทำหน้าที่พิจารณาแนวทาง ความถูกต้องเหมาะสม รวมทั้งข้อเสนอแนะจากหลายองค์กร ปัจจุบันอยู่ระหว่างดำเนินการจัดสร้างไม้หลักเมือง

**๖.๓) การจัดรายการสถานีวิทยุ** วุฒิสภาฯ เป็นผู้ดำเนินการจัดรายการเรื่องเล่าสตูล ทางสถานีวิทยุ FM ๑๐๕ MHz ทุกวันเสาร์ – อาทิตย์ เวลา ๑๓.๐๐-๑๔.๐๐ น

## ภาคกลาง

จำนวน ๖ จังหวัด ได้แก่ จ.นนทบุรี ราชบุรี เพชรบุรี สุพรรณบุรี กาญจนบุรี และสมุทรสงคราม

### ๑) จังหวัดนนทบุรี

**๑.๑) การส่งเสริมการออกกำลังกายแบบจีนกังกง** โดยการบรรยาย/สาธิตการยืดเส้นยืดสาย ผสมผสาน ให้กับผู้สูงอายุและเยาวชนในสถานที่ต่างๆ เช่น ศูนย์บริการผู้สูงอายุ เทศบาลนครนนทบุรี บริเวณสามแยกทางเข้าสนามบินน้ำติดกับถนนติวานนท์ เป็นต้น ทุกวันอังคาร และพฤหัสบดี เวลา ๐๘.๓๐ – ๐๙.๓๐ น. เพื่อสร้างกล้ามเนื้อ ลดอาการเจ็บปวด ทำให้ร่างกายแข็งแรงและชะลอความแก่

**๑.๒) โครงการเข้าค่ายภาษาอังกฤษ** ร่วมกับกองการศึกษา ศาสนาและวัฒนธรรม โดยเป็นวิทยากรให้ความรู้เกี่ยวกับภาษาอังกฤษให้กับผู้สนใจ ณ โรงเรียนนนทบุรีวิทยาลัย เพื่อรองรับการเข้าสู่ประชาคมเศรษฐกิจอาเซียน (AEC)

**๑.๓) การรณรงค์และส่งเสริมให้มีการทำเกษตรอินทรีย์และปลูกผักปลอดสารพิษ** โดยการลงพื้นที่พบปะเกษตรกรและผู้เกี่ยวข้องในอำเภอไทรน้อยและบางบัวทอง ในการรณรงค์และสนับสนุนให้ทำเกษตรอินทรีย์และปลูกผักปลอดสารพิษ และให้ความช่วยเหลือชาวบ้านรวมตัวกันเป็นวิสาหกิจชุมชน รวมทั้งประสานกลุ่มทรัพยากรธรรมชาติและสิ่งแวดล้อมหมู่บ้าน (ทสม.) กลุ่มอาสาสมัครสาธารณสุขประจำตำบล (อสม.) และผู้สูงอายุกลุ่มต่างๆ ให้ซื้อข้าวที่มีโภชนาการสูงไปบริการสมาชิกในราคา ที่ไม่แพงเกินไป

**๑.๔) การเสนอความเห็นและประสานไปยังหน่วยงานที่เกี่ยวข้องใน จ.นนทบุรี** โดยการเสนอความเห็นไปยัง อบจ. อบต. และเทศบาลต่างๆ ให้ทำการสำรวจและขุดลอกคลองที่ตื้นเขิน ได้แก่ คลองบางพูด และคลองบางธรณี จัดทำโครงการถนนสีเขียวในอำเภอต่างๆ ของ จ.นนทบุรี เพื่อสร้างความร่มรื่นและช่วยลดมลพิษทางอากาศ เช่น การปลูกต้นไม้และต้นขี้เหล็กบริเวณริมคลองบางธรณี เป็นต้น และการเสนอ วิธีแก้ปัญหาน้ำเน่าเสียบริเวณตลาดน้ำไทรน้อย



### ๒) จังหวัดราชบุรี

**๒.๑) โครงการเรื่องเล่าเมืองโอ่ง** เริ่มดำเนินการในปี พ.ศ. ๒๕๕๓ – ปัจจุบัน โดยประสานความร่วมมือกับสถานีวิทยุกระจายเสียงแห่งประเทศไทยจังหวัดราชบุรี AM ๑๕๙๓ MHz จัดรายการ “เรื่องเล่าเมืองโอ่ง” ทุกวันจันทร์ และวันอังคาร เวลา ๑๓.๐๐ – ๑๔.๐๐ น. เพื่อเผยแพร่ผลงานของวุฒิสภาฯ และความรู้ที่มีประโยชน์ต่อประชาชนในพื้นที่ เช่น ปัญหาพัฒนาการของเด็กจากการใช้อุปกรณ์อิเล็กทรอนิกส์ ทิศทางและกลไกการขับเคลื่อนการพัฒนาภาคเกษตร สู่ความยั่งยืน ยาเสพติดปัญหาชาติ เป็นต้น

**๒.๒) โครงการปลูกต้นไม้ในพื้นที่สาธารณะ**  
เริ่มดำเนินการในปี พ.ศ. ๒๕๕๔ – ๒๕๕๙ ดำเนินการปลูกต้นไม้  
ในพื้นที่ต่างๆ เช่น วัด โรงเรียน และริมถนน ปรับปรุงภูมิทัศน์ และ  
เพิ่มพื้นที่ สีเขียว ให้กับชุมชน



**๒.๓) การอนุรักษ์และฟื้นฟูศิลปวัฒนธรรมท้องถิ่น**  
**ไท-ยวน บ้านคูบัว ต.คูบัว** เริ่มดำเนินการในปี พ.ศ. ๒๕๓๖ –

ปัจจุบัน วุฒิสภา ร่วมกับคณะผู้สูงอายุ (คณะผู้สูงอายุรวมตัวก่อการดี) จัดตั้ง “จิตอาสาจิตอาสาบ้านคูบัว”  
ขึ้นภายใต้บริเวณวัดโฆลงสุวรรณคีรี ต.คูบัว และก่อตั้งสหกรณ์การเกษตรไท-ยวน จำกัด เพื่อให้กลุ่มผู้ผลิต  
ผ้าชิ้นตีนจกมีสถานที่จำหน่ายผ้าทอมือ และเป็นวิทยากรให้ความรู้เรื่องศิลปวัฒนธรรมไท-ยวน แก่ผู้มาเที่ยวชม  
พิพิธภัณฑ์จิตอาสาจิตอาสาบ้านคูบัว และสนับสนุน ส่งเสริม อนุรักษ์ และเผยแพร่องค์ความรู้การทอผ้าจาก  
สู่ชุมชน และผลักดันผ้าจกให้เป็นสินค้าระดับจังหวัด รวมทั้งจัดกิจกรรมกระตุ้นจิตสำนึกของคนในชุมชน อาทิ  
การประกวดการแต่งกายด้วยผ้าจก การแข่งขันทอผ้าจก เพื่อสืบต่อวัฒนธรรมชุมชนให้คงอยู่ยาวนานต่อไป

**๒.๔) ศูนย์เรียนรู้เศรษฐกิจพอเพียงต้นแบบ ธ.ก.ส. ตำบลเขาขลุง ราชบุรี** เริ่มดำเนินการในปี  
พ.ศ. ๒๕๓๕ – ปัจจุบัน วุฒิสภา ร่วมกับหน่วยงานภาครัฐ และ ธ.ก.ส. จังหวัด จัดตั้งศูนย์เรียนรู้ดังกล่าว และ  
เป็นวิทยากรอบรมให้ความรู้แก่ผู้สนใจ ทั้งเด็กและเยาวชน แก่นนำและสมาชิกในชุมชน และประชาชนทั่วไป  
เกี่ยวกับปรัชญาของเศรษฐกิจพอเพียง การบริหารจัดการการเงินด้วยการทำบัญชีครัวเรือน และสนับสนุนการ  
ปลูกต้นไม้ให้เป็นทรัพย์สินที่สามารถถือครองได้ โดยเน้นการปลูกต้นไม้ ๓ อย่าง ประโยชน์ ๔ อย่าง ในที่ดินของ  
ตนเองและชุมชน เพื่อแก้ปัญหาหนี้สิน ลดรายจ่าย สร้างรายได้ และเพิ่มการออม รวมทั้งได้ขยายเครือข่ายไปยัง  
สำนักงานส่งเสริมการศึกษานอกระบบ และการศึกษาตามอัธยาศัยในการเปิดอบรมภาษาและวัฒนธรรมอาเซียน

### ๓) จังหวัดสุพรรณบุรี

**๓.๑) โครงการอนุรักษ์พรรณไม้ในคัมภีร์พระพุทธศาสนารักษาแผ่นดิน (วัดประชาสามัคคี**  
**ต.ตะคร้อ อ.โพธาราม จ.นครสวรรค์) น้อมนำปรัชญาของเศรษฐกิจพอเพียง เนื่องในโอกาสสมทวมงคลเฉลิม**

**พระเกียรติและถวายพระราชกุศลแด่พระบาทสมเด็จพระ**  
**พระเจ้าอยู่หัวฯ และสมเด็จพระนางเจ้าสิริกิติ์**  
**พระบรมราชินีนาถ** เริ่มดำเนินการในปี พ.ศ. ๒๕๕๘ –  
ปัจจุบัน เป็นการบริหารจัดการแบบมีส่วนร่วมระหว่าง  
เครือข่ายบวร (บ้าน วัด โรงเรียน) ประกอบด้วยผู้แทน  
๑๘ หมู่บ้าน ๖ วัด ๑ สำนักสงฆ์ ๗ โรงเรียนของชุมชน  
ตะคร้อ ๙ ชมรมวัฒนธรรมของ วัดพระศรีมหาธาตุ



วร ม ห า วิ ท า ร ม ห า วิ ท ย า ลั ย ม หิ ต ล  
สถาบันราชภัฏพระนคร สภาวัฒนธรรมจังหวัดสุพรรณบุรีและนนทบุรีและพุทธสมาคมจังหวัด ดำเนินการ  
ปลูกต้นไม้ในคัมภีร์พระพุทธศาสนา ณ วัดประชาสามัคคี เพื่ออนุรักษ์พรรณไม้ เพิ่มพื้นที่ป่าไม้ และส่งเสริม  
การท่องเที่ยวของจังหวัด

**๓.๒) โครงการ "ธรรมสัญจร อบรมเด็ก เยาวชนในสถานศึกษา"** เริ่มดำเนินการในปี พ.ศ. ๒๕๕๐  
– ปัจจุบัน โดยวุฒิสภา เป็นผู้ดำเนินงานและกิจกรรมต่างๆ ร่วมกับพุทธสมาคมจังหวัด และประสานงานกับ  
โรงเรียนต่างๆ รวมทั้งการเป็นวิทยากร ให้ความรู้ด้านธรรมะ หลักธรรม คำสั่งสอนของพระพุทธศาสนาให้แก่  
นักเรียนระดับชั้นมัธยมศึกษา ทั้ง ๑๐ อำเภอ ที่อยู่ในจังหวัดสุพรรณบุรี ปีละประมาณ ๖๐ โรงเรียน

๓.๓) โครงการ “อบรมเด็กเยาวชน พุทธพิธีกรน้อย” เริ่มดำเนินการในปี พ.ศ. ๒๕๕๕ – ๒๕๕๙ เป็นโครงการฝึกอบรมและฝึกปฏิบัติให้ เด็กนักเรียนที่สนใจในพุทธประวัติและศาสนพิธี เข้ามาเรียนรู้การเป็นพิธีกรในพิธีทางศาสนาร่วมกับชาวบ้าน ครั้งละ ๑๒๐ คน เช่น การทำบุญขึ้นบ้านใหม่ เป็นต้น

#### ๔) จังหวัดกาญจนบุรี

๔.๑) การพัฒนาแพเธคต้นแบบระบบเก็บเสียง วุฒิอาสาฯ ให้คำปรึกษาเกี่ยวกับการแก้ปัญหาเสียงดังจากการเปิดเพลงเสียงดังในการล่องแพ ก่อให้เกิดความเดือดร้อนรำคาญแก่ประชาชน และเสนอแนวคิดในการแก้ปัญหาต่างๆ ที่เกิดขึ้น และส่งให้กับหน่วยงานที่เกี่ยวข้อง เพื่อนำไปดำเนินการแก้ไขต่อไป

#### ๕) จังหวัดสมุทรสงคราม

๕.๑) กิจกรรมส่งเสริมอาชีพ โดยให้ความรู้เกี่ยวกับการนำรูปภาพพระเกจิอาจารย์ และพระบรมฉายาลักษณ์ของพระบาทสมเด็จพระเจ้าอยู่หัวฯ และสมเด็จพระนางเจ้าพระบรมราชินีนาถ ตลอดจนพระบรมวงศานุวงศ์ ใส่ในขวดที่มีรูปแบบต่างๆ (ขวดเหล้า ขวดกาแฟ ฯลฯ) ซึ่งสามารถนำไปประกอบอาชีพเสริมได้

๕.๒) การดูแลสุขภาพด้วยวิถีธรรมชาติบำบัดและการดูแลสุขภาพอื่นๆ เริ่มดำเนินการในปี พ.ศ. ๒๕๕๕ – ปัจจุบัน โดยการบรรยายให้กับสมาชิกชมรมผู้สูงอายุ เช่น อาหารเพื่อสุขภาพ โรคเบาหวาน ความดันโลหิตสูง มะเร็ง สาธิตเกี่ยวกับการดูแลสุขภาพและรักษาโรค การสอนร้องเพลงประกอบทำทาง การฝึกสมาธิ และการเป็นผู้ให้และผู้รับที่ดีตามบุญกิริยาวัตถุ ๑๐ เป็นต้น

### กลุ่มสุขภาพ

วุฒิอาสาฯ กลุ่มสุขภาพ ร่วมกับมูลนิธิส่งเสริมโภชนาการในพระราชูปถัมภ์ สมเด็จพระเทพรัตนราชสุดาฯ สยามบรมราชกุมารี และสถาบันโภชนาการ มหาวิทยาลัยมหิดล จัดทำหนังสือเฉลิมพระเกียรติ ๖๐ พรรษา สมเด็จพระเทพรัตนราชสุดาฯ เรือง ลายครามตามไปดูอาหารโรงเรียน ซึ่งเป็นการรวบรวมองค์ความรู้ บทเรียน ปัญหาและข้อเสนอแนะต่างๆ รวมทั้งการติดตามความก้าวหน้าในการดำเนินโครงการ/กิจกรรมที่เกี่ยวกับอาหารและโภชนาการ สุขากิจาบาลอาหาร และสุขภาพ ที่วุฒิอาสาฯ ได้ดำเนินการมาตั้งแต่ปี ๒๕๕๖ จนถึงปัจจุบัน



## ภาคเหนือ

จำนวน ๔ จังหวัด ได้แก่ จ.เชียงใหม่ เชียงราย ลำปาง และอุตรดิตถ์

### ๑) จังหวัดเชียงใหม่

**๑.๑) กลุ่มทอผ้าหมู่บ้านกะเหรี่ยงแม่ขนาด**  
**ต.ท่ากาศ อ.แม่ทา จ.ลำพูน** โดยวุฒิอาสาฯ ให้ความรู้เรื่อง  
 ทรัพยากรธรรมชาติ และสร้างแนวคิดในการดูแลรักษาและใช้  
 ประโยชน์ป่าต้นน้ำในชุมชนตามหลักเศรษฐกิจพอเพียง ด้วยการ  
 ส่งเสริมการปลูกพืชตามวิถีชีวิตท้องถิ่น การประกอบอาชีพของคน  
 ในชุมชน ซึ่งมีวิถีชีวิตผูกพันกับการทอผ้าตั้งแต่เกิดจนตายในทุก  
 ขั้นตอน ตั้งแต่การเริ่มปลูกฝ้าย ปั่นด้าย ทอผ้า ประดับลูกเดือย  
 รวมถึงการอนุรักษ์เขตป่าต้นน้ำ และประสานความร่วมมือกับภาคี  
 การพัฒนาในพื้นที่ ให้เข้ามาช่วยเหลือชุมชน ในเรื่องต่างๆ



### ๑.๒) ศูนย์การเรียนรู้ธนาคารสมอง ดอยสะเก็ด

**จ.เชียงใหม่** เริ่มดำเนินการในปี พ.ศ. ๒๕๕๘ – ปัจจุบัน วุฒิอาสาฯ จ.เชียงใหม่ ริเริ่มแนวคิด ร่วมคิด ร่วมทำศูนย์  
 การเรียนรู้ธนาคารสมองให้เป็นหมู่บ้านตัวอย่าง ตามปรัชญาของเศรษฐกิจพอเพียง บนพื้นที่ ๕๐๔ ไร่ และเป็น  
 วิทยากรให้ความรู้ด้านต่างๆ เพื่อให้ประชาชนอยู่ดีกินดี ประกอบด้วย ๑) ศูนย์ถ่ายทอดเทคโนโลยีการพัฒนา  
 คุณภาพน้ำ โดยให้ความรู้ คำปรึกษา กิจกรรมถ่ายทอดเทคโนโลยี ผลิตเครื่องกรองน้ำดื่ม การแก้ไขปัญหาคุณภาพ  
 น้ำ ๒) ศูนย์การเรียนรู้การปลูกพืชอินทรีย์ โดยความร่วมมือจากศูนย์ศึกษาการพัฒนาห้วยฮ่องไคร้ อันเนื่องมาจาก  
 พระราชดำริ เข้ามาสอนวิธีการปลูกพืชแบบไม่ใช้สารเคมี ปลูกผักอินทรีย์ การปลูกพืชแบบผสมผสาน การใช้ผืนดิน  
 อย่างคุ้มค่า การรักษาป่า การสร้างฝายถวายเป็นหลวง และหลักเศรษฐกิจพอเพียง

### ๒) จังหวัดเชียงราย

#### ๒.๑) โครงการอนุรักษ์พันธุกรรมพืช

**อันเนื่องมาจากพระราชดำริฯ สมเด็จพระเทพรัตนราชสุดาฯ**  
**สยามบรมราชกุมารี** เริ่มดำเนินการในปี พ.ศ. ๒๕๕๔- ปัจจุบัน  
 วุฒิอาสาฯ เป็นแกนหลักในการบริหารจัดการโครงการ ผลักดันให้  
 มีการอนุรักษ์พันธุกรรมพืชในพื้นที่จังหวัดเชียงราย ดำเนินการ  
 สวนพฤกษศาสตร์ในโรงเรียน รวมทั้งส่งเสริมให้มีการสร้าง  
 มูลค่าเพิ่มและพัฒนาผลิตภัณฑ์อาหาร ร่วมกับหน่วยงานต่างๆ ใน  
 มหาวิทยาลัยราชภัฏเชียงราย เช่น ผลิตภัณฑ์จากต้นโฝงแฝง  
 ผลิตภัณฑ์จากถั่วเน่า ผลิตภัณฑ์ชาเขียว สมุนไพรรางแดง  
 ผลิตภัณฑ์จากข้าวควบ เป็นต้น ซึ่งเป็นการดำเนินกิจกรรมอนุรักษ์  
 พันธุกรรมพืช ตามแนวทางที่ สมเด็จพระเทพรัตนราชสุดาฯ  
 ทรงพระราชดำริ จำนวน ๖ ด้าน ได้แก่ (๑) การปกป้องพันธุกรรม  
 พืช (๒) การสำรวจเก็บรวบรวมพันธุกรรมพืช (๓) การปลูกรักษา  
 พันธุกรรมพืช (๔) การอนุรักษ์และใช้ประโยชน์พันธุกรรมพืช  
 (๕) เป็นศูนย์ข้อมูลพันธุกรรมพืช และ (๖) การสร้างจิตสำนึก โดยจัดตั้งเป็นศูนย์การเรียนรู้ เพื่อให้นักเรียน นักศึกษา



หน่วยงานภาครัฐ เอกชน และประชาชน ได้ใช้เป็นเส้นทางศึกษาธรรมชาติในป่า รวมทั้งรวบรวม สํารวจ วิจัย ผักพื้นบ้าน ตลอดจนจัดแสดงนิทรรศการพันธุ์พืชที่ใช้เป็นอาหารและพืชสมุนไพร

**๒.๒) โครงการระบบฐานข้อมูลทรัพยากรท้องถิ่นเพื่อการจัดการชุมชน** เริ่มดำเนินการในปี พ.ศ. ๒๕๕๔ - ปัจจุบัน วุฒิสภาฯ ทำหน้าที่เป็นที่ปรึกษาในการศึกษา สํารวจ และจัดทำเป็นระบบฐานข้อมูลด้านทรัพยากรท้องถิ่นเพื่อการจัดการชุมชน โดยบูรณาการความร่วมมือจากทุกภาคส่วนในพื้นที่ ทั้งองค์กรปกครองส่วนท้องถิ่น มหาวิทยาลัย โรงเรียน และชุมชน โดยเปิดโอกาสให้ชุมชนในฐานะเจ้าของพื้นที่เข้าร่วมดำเนินการสํารวจข้อมูล ได้แก่ ข้อมูลพื้นฐานประชากร การประกอบอาชีพ วิถีชุมชน ภูมิปัญญาท้องถิ่น แหล่งทรัพยากรธรรมชาติ โบราณคดี พันธุกรรมและการใช้ประโยชน์ของพืชและสัตว์ในท้องถิ่น

### ๓) จังหวัดลำปาง

**๓.๑) ชุมชนบ้านสามขา อ.แม่ทะ** เริ่มดำเนินการในปี พ.ศ. ๒๕๔๑ - ปัจจุบัน วุฒิสภาฯ ร่วมเป็นวิทยากรให้ความรู้เรื่องการเรียนรู้เพื่อสร้างสรรค์ด้วยปัญญา (Constructionism) ฝึกให้ผู้เรียนเกิดทักษะกระบวนการคิดด้วยการลงมือทำกิจกรรมและการปฏิบัติจริงในพื้นที่ สามารถพัฒนาตนเองและโครงการอย่างต่อเนื่อง จึงได้จัดตั้งโฮมสเตย์ เพื่อเป็นศูนย์การเรียนรู้เชิงวิชาการและท่องเที่ยว ที่นำวัฒนธรรมประเพณี วิถีชีวิตชุมชน ความเป็นอยู่ อาหารการกิน การทอผ้า การจักสานและการทำงาน มาเป็นจุดขายในการท่องเที่ยว นับเป็นการสร้างอาชีพและสร้างรายได้ให้กับชุมชน รวมทั้งการเป็นผู้นำชุมชนบ้านสามขา ในการให้ความรู้เรื่องการอนุรักษ์ทรัพยากรธรรมชาติแก่ชาวบ้านและหมู่บ้านข้างเคียง เพื่อลดการเผาป่า ฟื้นฟูต้นน้ำลำธาร และอนุรักษ์ทรัพยากรธรรมชาติให้กลับคืนมาด้วย

### ๔) จังหวัดอุตรดิตถ์

**๔.๑) โครงการศูนย์เรียนรู้เศรษฐกิจพอเพียงชาวนาปราดเป็รื่อง** ร่วมกับเกษตรจังหวัดและมหาวิทยาลัยราชภัฏอุตรดิตถ์ คิดค้นและวิจัยการผลิตข้าวอินทรีย์ที่ลดต้นทุนการผลิต ทั้งต้นทุนเมล็ดพันธุ์และการใช้เทคโนโลยีนวัตกรรมที่ทันสมัยและปลอดภัย เช่น นวัตกรรมเครื่องบดดิน เครื่องโรยดิน เครื่องหยอดเมล็ดพันธุ์ เป็นต้น และยังสามารถนำไปต่อยอดกับภูมิปัญญาชาวบ้าน ทำให้ได้ผลผลิตมากขึ้น



**๔.๒) โครงการอุปกรณ์ส่งเสริมสุขภาพผู้สูงอายุ ผู้พิการและผู้ขาดการพึ่งพิง** วุฒิสภาฯ คิดค้นอุปกรณ์เสริมสร้างฟื้นฟูสุขภาพผู้สูงอายุ ผู้พิการ และผู้ขาดการพึ่งพิง โดยใช้วัสดุเหลือใช้ในพื้นที่ เช่น มะค่านวดฝ่ามือ กะลาพาเพลิน ลูกคิดนวดฝ่าเท้า เป็นต้น และนำไปเผยแพร่ให้กับโรงพยาบาลส่งเสริมสุขภาพตำบล สาธารณสุขจังหวัด ชมรมผู้สูงอายุ และผู้สนใจ



**๔.๓) ชมรมกีฬาฟุตบอล** วุฒิสภาฯ ของงบประมาณจากองค์การบริหารส่วนจังหวัดอุตรดิตถ์ เพื่อจัดอบรมวุฒิสภาฯ จำนวน ๕๐ คน เกี่ยวกับกติกา และวิธีการเล่น รวมทั้งจัดตั้งชมรมกีฬาฟุตบอลโดยขอใช้พื้นที่วัดกลางธรรมสาครเป็นสนามฝึกซ้อม โดยฝึกซ้อม ทุกวันจันทร์ พุธ และเสาร์ เวลา ๑๕.๐๐ - ๑๘.๐๐ น.

เพื่อส่งเสริมการออกกำลังกายในผู้สูงอายุและผู้สนใจ ให้มีสุขภาพที่แข็งแรง นอกจากนี้ ยังมีการจัดการแข่งขันระหว่างวุฒิสภาฯ เป็นประจำอีกด้วย

**๔.๔) ชมรมดนตรีและลีลาศเพื่อสุขภาพกายและจิตใจ** วุฒิสภาฯ รวมตัวกันจัดตั้งชมรมดนตรีและลีลาศเพื่อสุขภาพกายและจิตใจ โดยทำกิจกรรมจิตอาสาร้องเพลงเพื่อมอบความบันเทิงและผ่อนคลายให้กับผู้ป่วยที่โรงพยาบาลอุตรดิตถ์ ทุกวันพุธ เวลา ๑๐.๐๐ - ๑๔.๐๐ น. และฝึกซ้อมการเต้นลีลาศเพื่อส่งเสริมสุขภาพทุกวันจันทร์ - พุธ เวลา ๑๘.๐๐ - ๒๑.๐๐ น.

**๑.๒ งานสร้างเครือข่ายและเชื่อมโยงบทบาทการทำงานของวุฒิสภาฯ ระดับจังหวัด กับภาคีการพัฒนาในพื้นที่**

**๑) การจัดประชุมวุฒิสภาฯ** การจัดประชุมเชิงปฏิบัติการเพื่อระดมความคิดเห็นและการนำเสนอผลงานของวุฒิสภาฯ นครสมอง ระดับภาค ระหว่างเดือนกรกฎาคม - สิงหาคม ๒๕๕๙ มีผู้เข้าร่วมประชุมทั้งหมด ๑๓๓ คน ดังนี้

**๑.๑) ภาคตะวันออกเฉียงเหนือ** ประกอบด้วย จังหวัดอุบลราชธานี สุรินทร์ นครราชสีมา และบุรีรัมย์ เมื่อวันที่ ๖ กรกฎาคม ๒๕๕๙ ณ ศูนย์ศิลปวัฒนธรรมกาญจนาภิเษก สถาบันราชภัฏอุบลราชธานี มีผู้เข้าร่วมประชุม ๓๐ คน



**๑.๒) ภาคใต้** ประกอบด้วย จังหวัดนครศรีธรรมราช พัทลุง สงขลา สตูล ยะลา และนราธิวาส เมื่อวันที่ ๒๖ กรกฎาคม ๒๕๕๙ ณ โรงแรมคริสตัล หาดใหญ่ จ.สงขลา มีผู้เข้าร่วมประชุม ๓๗ คน



๑.๓) ภาคกลาง ประกอบด้วย จังหวัดราชบุรี กาญจนบุรี เพชรบุรี สุพรรณบุรี และสมุทรสงคราม เมื่อวันที่ ๙ สิงหาคม ๒๕๕๙ ณ โรงแรม ณ เวลา โฮเทล จ.ราชบุรี มีผู้เข้าร่วมประชุม ๔๓ คน



๑.๔) ภาคเหนือ ประกอบด้วย จังหวัดเชียงราย เชียงใหม่ ลำปาง และอุตรดิตถ์ เมื่อวันที่ ๑๖ สิงหาคม ๒๕๕๙ ณ โรงแรมอโมร่า ท่าแพ จ.เชียงใหม่ มีผู้เข้าร่วมประชุม ๒๓ คน





๒) การลงพื้นที่ติดตามความก้าวหน้าการขับเคลื่อนงานวุฒิสภา เพื่อศึกษารูปแบบการดำเนินงานและต่อยอดกิจกรรม/โครงการ รวมทั้งเผยแพร่ประชาสัมพันธ์ผลการดำเนินงานของวุฒิสภา ให้สาธารณชนทราบและนำไปประยุกต์ใช้ในพื้นที่ต่อไป

## ภาคตะวันออก เฉิงเหมือ

ลงพื้นที่ ๒ จังหวัด **จ.อุบลราชธานี** ได้แก่ โครงการอุทยานบึงบัวอุบล และ **จ.สุรินทร์** จำนวน ๓ โครงการ ได้แก่ ๑) ฟาร์มอินทรีย์ตัวอย่าง จ.สุรินทร์ ๒) การสอนภาษาต่างประเทศเพื่อเตรียมความพร้อมเข้าสู่ประชาคมอาเซียน และ ๓) การเผยแพร่ประชาสัมพันธ์ข้อมูลข่าวสารความรู้ต่างๆ ผ่านสถานีวิทยุกระจายเสียงแห่งประเทศไทย และการแปลบทความจากภาษาไทยเป็นภาษากัมพูชา



## ภาคใต้

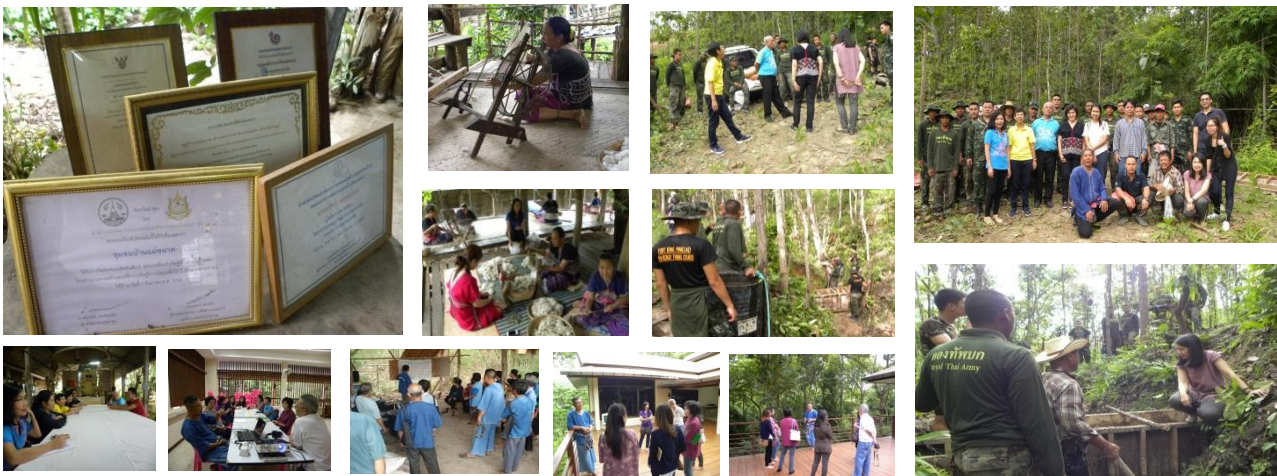
ลงพื้นที่ ๓ จังหวัด **จ.สงขลา** จำนวน ๓ โครงการ ได้แก่ ๑) โครงการพัฒนาสมุนไพรเพื่อชีวิตสู่โรงเรียนและชุมชนจังหวัดสงขลา ๒) การจัดการหลักสูตรการศึกษาตลอดชีวิตสำหรับผู้สูงอายุ และ ๓) การติดตามและประเมินผลแผนพัฒนาเทศบาลเมืองเขารูปช้าง **จ.พัทลุง** จำนวน ๒ โครงการ ได้แก่ ๑) โครงการชุมชนท้องถิ่นจัดการตนเอง บ้านทุ่งไต่หะหัยะ ม.๘ ต.โคกสัก อ.บางแก้ว และ ๒) โครงการปราชญ์ชาวบ้านภูมิปัญญาท้องถิ่น บ้านนาหม่อม หมู่ ๖ ต.นาปะขอ อ.บางแก้ว และ **จ.นครศรีธรรมราช** จำนวน ๓ โครงการ ได้แก่ ๑) โครงการนำเสนอวัดพระมหาธาตุวรมหาวิหารเป็นมรดกโลก ๒) โครงการเศรษฐกิจพอเพียงทางด้านปศุสัตว์ และ ๓) โครงการฝายมีชีวิต



**ภาคกลาง** ลงพื้นที่ **จ.ราชบุรี** จำนวน ๒ กิจกรรม/โครงการ ได้แก่ ๑) โครงการปลูกต้นไม้ในที่สาธารณะ และ ๒) การประชาสัมพันธ์ผลงานวุฒิสภาฯ ทางสถานีวิทยุกระจายเสียง จ.ราชบุรี



**ภาคเหนือ** ลงพื้นที่ ๔ จังหวัด **จ.ลำพูน** ได้แก่ กลุ่มทอผ้าหมู่บ้านกระเหรี่ยงแม่ขนาด ต.ท่ากาศ อ.แม่ทา **จ.เชียงใหม่** ได้แก่ ศูนย์การเรียนรู้ธนาคารสมอง อ.ดอยสะเก็ด **จ.เชียงราย** ๓ โครงการ ได้แก่ ๑) โครงการอนุรักษ์พันธุกรรมพืช อันเนื่องมาจากพระราชดำริสมเด็จพระเทพรัตนราชสุดาฯ สยามบรมราชกุมารี ๒) โครงการระบบฐานข้อมูลทรัพยากรท้องถิ่นเพื่อการจัดการชุมชน และ ๓) โครงการอบรมภาษาและวัฒนธรรมประเทศเพื่อนบ้าน และ **จ.ลำปาง** ได้แก่ ชุมชนชนบ้านสามขา ต.หัวเสือ อ.แม่ทะ



## ๑.๓ งานสร้างองค์ความรู้และการเผยแพร่ประชาสัมพันธ์งานธนาคารสมอง

๑) **จุดสารธนาคารสมองราย ๔ เดือน** จำนวน ๑ ฉบับ ได้แก่ ฉบับเดือนเมษายน จำนวน ๖,๐๐๐ เล่ม เพื่อเผยแพร่ข้อมูลข่าวสาร ความรู้ และเป็นสื่อกลางในการติดต่อสื่อสารของวุฒิสภา รวมทั้งเผยแพร่ประชาสัมพันธ์ไปยังหน่วยงานต่างๆ ทั่วประเทศ



๒) **การปรับปรุงข้อมูลวุฒิสภา และเผยแพร่ผลงานผ่านเว็บไซต์**



## ๒. งานบริหารจัดการมูลนิธิพัฒนาไท

ในปี ๒๕๕๙ มูลนิธิพัฒนาไท ได้รับอนุมัติค่าใช้จ่ายทั้งสิ้น จำนวน ๓,๗๔๐,๐๐๐ บาท แบ่งเป็น ๑) งานธนาคารสมอง จำนวน ๒,๐๐๐,๐๐๐ บาท มีการเบิกจ่ายจำนวน ๒๕๙,๒๑๐.๙๖ บาท คิดเป็นร้อยละ ๑๒.๙๖ ของงบประมาณที่ได้รับอนุมัติ และ ๒) งานบริหารจัดการ จำนวน ๑,๗๔๐,๐๐๐ บาท มีการเบิกจ่ายเงิน จำนวน ๗๔๕,๙๙๒.๕๘ บาท หรือคิดเป็น ร้อยละ ๔๒.๘๗ ของงบประมาณที่ได้รับอนุมัติ โดยได้ดำเนินงาน/กิจกรรม ดังนี้ การเป็นผู้ประสานงานจัดการประชุมคณะกรรมการ เพื่อพิจารณาอนุมัติงบประมาณ/แผนงาน และติดตามความก้าวหน้าโครงการต่างๆ ที่อยู่ภายใต้มูลนิธิพัฒนาไท จัดทำรายงานการประชุมเสนอคณะกรรมการ จัดทำรายงานสถานะงบการเงินของมูลนิธิฯ ให้ผู้สอบบัญชีรับอนุญาตลงนามรับรอง เป็นฝ่ายสนับสนุนและดูแลการเบิกจ่ายงบประมาณ พร้อมทั้งจัดทำบัญชีงานธนาคารสมอง และประสานสถาบันการเงินเกี่ยวกับอัตราดอกเบี้ยเงินฝากและรวบรวมนำเสนอผู้บริหาร รวมทั้งติดต่อประสานงานหน่วยงานภายนอก

### ตารางค่าใช้จ่ายปี ๒๕๕๙

ลำดับ	งาน/กิจกรรม	งบที่อนุมัติ ปี ๒๕๕๙	ค่าใช้จ่าย ม.ค.- ๓๐ พ.ย.๕๙	งบคงเหลือ	คิดเป็น ร้อยละ
๑.	งานธนาคารสมอง	๒,๐๐๐,๐๐๐.๐๐	๒๕๙,๒๑๐.๙๖	๑,๗๔๐,๗๘๙.๐๔	๑๒.๙๖
๒.	งานบริหารจัดการ มพท.	๑,๗๔๐,๐๐๐.๐๐	๗๔๕,๙๙๒.๕๘	๙๙๔,๐๐๗.๔๒	๔๒.๘๗
	รวม	๓,๗๔๐,๐๐๐.๐๐	๑,๐๐๕,๒๐๓.๕๔	๒,๗๓๔,๗๙๖.๔๖	๒๖.๘๗

## การจัดประชุมคณะกรรมการมูลนิธิพัฒนาไท

**ประชุมใหญ่สามัญประจำปี :** มูลนิธิพัฒนาไท จัดประชุมใหญ่สามัญประจำปี ๒๕๕๙ เมื่อวันที่ ๒๖ พฤษภาคม ๒๕๕๙ เพื่อพิจารณาเรื่อง ๑) การจดทะเบียนเปลี่ยนแปลงคณะกรรมการมูลนิธิพัฒนาไท ๒) รายงานสถานะการเงินมูลนิธิพัฒนาไท ๓) รายงานผลการดำเนินงานของมูลนิธิพัฒนาไท ในปี ๒๕๕๘ และ ๔) แผนปฏิบัติการขับเคลื่อนงานมูลนิธิพัฒนาไท ปี ๒๕๕๙



**ประชุมคณะกรรมการ :** มูลนิธิพัฒนาไทจัดประชุมคณะกรรมการมูลนิธิพัฒนาไท ครั้งที่ ๑/๒๕๕๙ เมื่อวันที่ ๘ ธันวาคม ๒๕๕๙ เพื่อพิจารณาเรื่อง ๑) รับรองรายงานการประชุมใหญ่สามัญประจำปี ๒๕๕๙ วันพฤหัสบดีที่ ๒๖ พฤษภาคม ๒๕๕๙ ๒) รายงานสถานะการเงินมูลนิธิพัฒนาไท ๓) รายงานผลการดำเนินงานของมูลนิธิพัฒนาไท ในปี ๒๕๕๙ ๔) กรอบแผนปฏิบัติการขับเคลื่อนงานมูลนิธิพัฒนาไท ปี ๒๕๖๐ และ ๕) การจัดประชุมเฉลิมพระเกียรติสมเด็จพระนางเจ้าฯ พระบรมราชินีนาถ



# แผนที่สำนักงานมูลนิธิพัฒนาไท



มูลนิธิพัฒนาไท (อาคาร ๓ ชั้น ๕)

เลขที่ ๙๖๒ ถนนกรุงเกษม แขวงวัดโสมนัส เขตป้อมปราบศัตรูพ่าย  
กรุงเทพฯ ๑๐๑๐๐

โทร ๐-๒๒๘๐-๔๐๘๕ ต่อ ๓๕๒๖ โทรสาร : ๐-๒๒๘๒-๙๑๕๘

<http://pattanathai.nesdb.go.th>

[Email : ptfnet@nesdb.go.th](mailto:ptfnet@nesdb.go.th)





## มูลนิธิพัฒนาไทย

๙๖๒ ถ.กรุงเกษม แขวงวัดโสมนัส เขตป้อมปราบศัตรูพ่าย กรุงเทพฯ ๑๐๑๐๐

โทรศัพท์ ๐-๒๒๘๐-๔๐๘๕ ต่อ ๓๕๒๖ โทรสาร ๐-๒๒๘๒-๙๑๕๘

เว็บไซต์ : <https://pattanathai.nesdb.go.th>

Email : [ptfnet@nesdb.go.th](mailto:ptfnet@nesdb.go.th)

( เป็นองค์การหรือสถานสาธารณกุศล ลำดับที่ ๓๒๙ ของกระทรวงการคลัง )