



# รายงานประจำปี ๒๕๕๗

# ANNUAL REPORT

# 2014



มูลนิธิพัฒนาไทย Pattana Thai Foundation

<http://pattanathai.nesdb.go.th>

# สารบัญ

	หน้า
สารบัญ	๑
คำนำ	๒

## ส่วนที่ ๑ ภาพรวมของมูลนิธิ

การจัดตั้งมูลนิธิ	๓
วัตถุประสงค์	๔
วิสัยทัศน์	๕
คณะกรรมการมูลนิธิพัฒนาไท	๖
โครงสร้างการบริหารจัดการมูลนิธิพัฒนาไท	๗

## ส่วนที่ ๒ ผลการดำเนินงาน ปี ๒๕๕๗

ผลการดำเนินงานปี ๒๕๕๗	๘
งานธนาคารสมอง	๙-๒๓
งานการบริหารจัดการมูลนิธิพัฒนาไท	๒๔
แผนที่มูลนิธิพัฒนาไท	๒๗

## ส่วนที่ ๓ รายงานการเงิน

รายงานการเงินของมูลนิธิพัฒนาไท	๒๘
รายงานของผู้สอบบัญชีรับอนุญาต	๒๙
งบดุล	๓๐
งบรายได้และค่าใช้จ่าย	๓๑
ทุนสะสม	๓๒
หมายเหตุประกอบงบการเงิน	๓๓-๓๔



มูลนิธิพัฒนาไทย <http://pattanathai.nesdb.go.th>

๙๖๒ ถ.กรงเกษม แขวงวัดโสมนัส เขตป้อมปราบฯ กรุงเทพฯ ๑๐๑๐๐

โทรศัพท์ ๐-๒๒๘๐-๔๐๘๕ ต่อ ๒๖๓๒ โทรสาร ๐-๒๒๘๑-๖๑๒๗

(เป็นองค์การหรือสถานสาธารณกุศล ลำดับที่ ๓๒๙ ของประกาศกระทรวงการคลังฯ)

## คำนำ

มูลนิธิพัฒนาไท จัดตั้งขึ้นเพื่อทำหน้าที่ศึกษาวิจัย วางแผนและสนับสนุน การพัฒนาคน ชุมชนและสังคมในลักษณะที่เป็นองค์กรแบบบูรณาการ สนับสนุนแนวคิดและทิศทางของแผนพัฒนาเศรษฐกิจและสังคมแห่งชาติ เน้นให้คนเป็นศูนย์กลางหรือจุดหมายหลักของการพัฒนา และสนับสนุนการ ประยุกต์ใช้ปรัชญาของเศรษฐกิจพอเพียงสู่การปฏิบัติในทุกระดับ

มูลนิธิพัฒนาไท ได้ดำเนินการขับเคลื่อนแผนพัฒนาเศรษฐกิจและสังคม แห่งชาติไปสู่การปฏิบัติ ด้วยการน้อมนำปรัชญาของเศรษฐกิจพอเพียงเป็น ปรัชญานำทางไปปฏิบัติ ที่เน้นการพัฒนาคนและชุมชน/ท้องถิ่น ด้วยความ ร่วมมือกับภาคีเครือข่ายการพัฒนาต่างๆ ในพื้นที่ ทั้งภาครัฐ เอกชน องค์กร เอกชน และชุมชน ส่งผลให้คนในชุมชนมีคุณภาพชีวิตที่ดีขึ้นและชุมชนเข้มแข็ง

ภายใต้การทำงานในลักษณะร่วมคิด ร่วมทำ ร่วมรับผิดชอบ และร่วม เรียนรู้กับภาคีเครือข่ายการพัฒนาต่างๆ ของสังคม ทำให้การดำเนินงานของ มูลนิธิพัฒนาไท มีความก้าวหน้าอย่างต่อเนื่อง โดยเฉพาะงานธนาคารสมอง ทั้งนี้ ในปี ๒๕๕๗ ธนาคารสมองได้ดำเนินการขับเคลื่อนงานวุฒิสภาฯ การสร้าง เครือข่ายและเชื่อมโยงขยายบทบาทการทำงานของวุฒิสภาฯ รวมทั้งเผยแพร่ ประชาสัมพันธ์บทบาท องค์กรความรู้ และผลงานของวุฒิสภาฯ มาอย่างต่อเนื่อง

หวังเป็นอย่างยิ่งว่า ภาคีเครือข่ายการพัฒนาต่างๆ จะยังคงให้ความร่วมมือ และสนับสนุนการดำเนินงานของมูลนิธิพัฒนาไท ในการสร้างความเข้มแข็งให้กับ ชุมชน เพื่อนำไปสู่การพัฒนาที่ยั่งยืน ต่อไป



## การจัดตั้งมูลนิธิ

คณะรัฐมนตรีได้มีมติเมื่อวันที่ ๒๓ กรกฎาคม ๒๕๓๙ ให้สำนักงานคณะกรรมการพัฒนาการเศรษฐกิจและสังคมแห่งชาติ (สศช.) จัดตั้งมูลนิธิพัฒนาไทขึ้น เพื่อเป็นศูนย์กลางในการส่งเสริมการวางแผนพัฒนาคนและสังคม ในลักษณะที่เป็นองค์รวมแบบบูรณาการ รวมทั้งสนับสนุนให้การพัฒนาประเทศมีการแปลงแผนไปสู่ภาคปฏิบัติได้อย่างมีประสิทธิภาพ

สำนักงานคณะกรรมการพัฒนาการเศรษฐกิจและสังคมแห่งชาติ จึงได้ดำเนินการขออนุญาตจัดตั้งมูลนิธิพัฒนาไท ต่อสำนักงานคณะกรรมการวัฒนธรรมแห่งชาติ โดยได้รับอนุญาตเมื่อวันที่ ๔ กรกฎาคม ๒๕๔๐ เลขอนุญาตที่ ต.๒๐๓/๒๕๔๐ พร้อมทั้งได้ขอจดทะเบียนนิติบุคคลจากกระทรวงมหาดไทย และได้รับอนุมัติเมื่อวันที่ ๒๐ สิงหาคม ๒๕๔๐ มีทุนจัดตั้งครั้งแรกจากการบริจาคของมูลนิธิพระยาสุริยานุวัตร ตามเงื่อนไขของการจัดตั้ง จำนวน ๒๐๐,๐๐๐ บาท รัฐบาลได้จัดสรรงบประมาณสมทบเพื่อเป็นเงินทุนจัดตั้งมูลนิธิพัฒนาไทอีก จำนวน ๒๐,๐๐๐,๐๐๐ บาท รวมเป็นเงินทุนจัดตั้งทั้งสิ้น จำนวน ๒๐,๒๐๐,๐๐๐ บาท ทั้งนี้ มูลนิธิพัฒนาไทได้รับการประกาศกำหนดให้เป็นองค์กรหรือสถานสาธารณกุศล ลำดับที่ ๓๒๙ ตามประกาศกระทรวงการคลัง เมื่อวันที่ ๘ กุมภาพันธ์ ๒๕๔๑





## วัตถุประสงค์

- ๑) เพื่อทำหน้าที่ศึกษาวิจัย วางแผนและสนับสนุนการพัฒนา คน ชุมชนและสังคม ในลักษณะที่เป็นองค์รวมแบบบูรณาการ เพื่อสนับสนุนแนวคิดและทิศทางของแผนพัฒนาเศรษฐกิจและสังคมแห่งชาติ ที่เน้นให้คนเป็นศูนย์กลางหรือจุดหมายหลักของการพัฒนาและสนับสนุนการประยุกต์ใช้ปรัชญาของเศรษฐกิจพอเพียงสู่การปฏิบัติในทุกระดับ
- ๒) เพื่อสนับสนุน ส่งเสริมการศึกษา วิเคราะห์ วิจัย ฝึกอบรม สัมมนา ประชุมเชิงปฏิบัติการ เผยแพร่และประชาสัมพันธ์ ข้อมูลข่าวสาร องค์ความรู้ ในเรื่องที่เกี่ยวข้องกับการพัฒนาประเทศ ความร่วมมือกับต่างประเทศทุกสาขา และการประยุกต์ใช้ปรัชญาของเศรษฐกิจพอเพียงสู่การปฏิบัติในทุกระดับ
- ๓) เพื่อสนับสนุน ส่งเสริมการวางแผนทุกสาขา การแปลงแผนสู่ภาคปฏิบัติ การกระจายความเจริญสู่ภูมิภาคและท้องถิ่น การติดตาม ประเมินผล และการประยุกต์ใช้ปรัชญาของเศรษฐกิจพอเพียงสู่การปฏิบัติในทุกระดับ
- ๔) เพื่อสนับสนุนการส่งเสริมการพัฒนาระบบ ข้อมูล เทคโนโลยีสารสนเทศ และคอมพิวเตอร์ เพื่อการวางแผนทุกสาขา รวมทั้งเพื่อการประยุกต์ใช้ปรัชญาของเศรษฐกิจพอเพียงสู่การปฏิบัติในทุกระดับ
- ๕) ประกอบกิจการให้คำปรึกษา แนะนำ ฝึกอบรม วิจัย และประกอบกิจการอื่นที่เกี่ยวข้องและต่อเนื่องกับการประกอบ การตามข้อ ๑ - ข้อ ๔
- ๖) เป็นศูนย์กลางเพื่อให้การสนับสนุนและให้ทุนในการพัฒนา และการดำเนินงานของสถาบันวิจัยและพัฒนาประเทศตามปรัชญาของเศรษฐกิจพอเพียง และหรือรับการสนับสนุนจากภาคราชการ รัฐวิสาหกิจ ธุรกิจเอกชน องค์กรประชาชน องค์กรสาธารณประโยชน์ สถาบันทางศาสนา องค์กรระหว่างประเทศ ในเรื่องที่เกี่ยวข้องกับการพัฒนาประเทศ การพัฒนาประชาสังคม โดยใช้กระบวนการมีส่วนร่วมในการพัฒนา การพัฒนาชุมชนเข้มแข็ง ความร่วมมือกับต่างประเทศทุกสาขา และการประยุกต์ใช้ปรัชญาของเศรษฐกิจพอเพียงสู่การปฏิบัติในทุกระดับ
- ๗) เพื่อดำเนินการในกิจการสาธารณประโยชน์ หรือร่วมมือกับองค์กรการกุศลอื่นๆ เพื่อสาธารณประโยชน์
- ๘) ไม่ดำเนินการที่เกี่ยวข้องกับการเมืองแต่ประการใด



## วิสัยทัศน์ของมูลนิธิพัฒนาไท

มุ่งเห็นผลสัมฤทธิ์ของการนำแนวคิดการพัฒนาที่เน้นคน เป็นศูนย์กลางในลักษณะองค์รวม และแนวปรัชญาของ เศรษฐกิจพอเพียงไปประยุกต์ใช้ในระดับบุคคล ชุมชน และสถาบันทางสังคมต่าง ๆ จนมีความเข้มแข็ง สามารถพึ่งตนเองได้ และช่วยเหลือเกื้อกูล กันอย่างเป็นระบบ มีกระบวนการและเครือข่ายที่มั่นคง เชื่อมโยงกันเป็นรากฐานการพัฒนาประเทศอย่างยั่งยืน



# คณะกรรมการมูลนิธิพัฒนาไท (๑ ก.ย. ๒๕๕๔ – ๓๑ ต.ค. ๒๕๕๘)

## ที่ปรึกษาคณะกรรมการ



ศาสตราจารย์นายแพทย์ประเวศ วะสี  
ที่ปรึกษาคณะกรรมการ



ดร.สุเมธ ตันติเวชกุล  
ที่ปรึกษาคณะกรรมการ

## คณะกรรมการ



นายอาคม เต็มพินยาไพสิฐ  
ประธานกรรมการ



นายกิตติศักดิ์ สินธุวนิช  
รองประธานกรรมการ



นายธรรมรักษ์ การพิศิษฐ์  
กรรมการ



นายแพทย์ พยอมยงค์  
กรรมการ



นายอำนาจ สอนอิมศาสตร์  
กรรมการ



นายมีชัย วีระไวทยะ  
กรรมการ



นายวิบูลย์ เข็มเฉลิม  
กรรมการ



นายโสภณ สุภาพงษ์  
กรรมการ



นายชาติชาย ณ เชียงใหม่  
กรรมการ



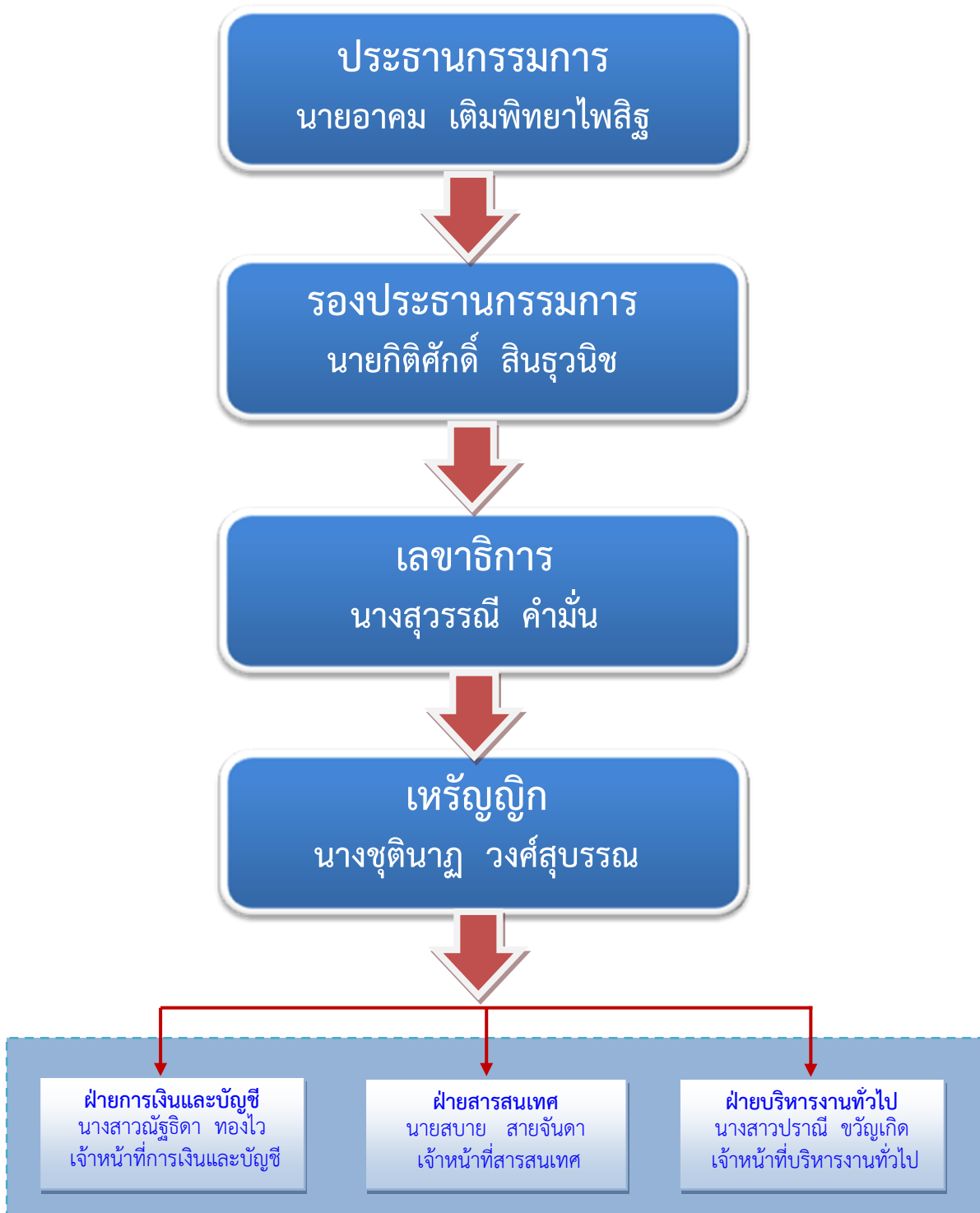
นางสาวรณิ คำมัน  
กรรมการและเลขาธิการ



นางชุตินาฏ วงศ์สุบรรณ  
กรรมการและเหรัญญิก



# โครงสร้างการบริหารจัดการมูลนิธิพัฒนาไท



## ส่วนที่ ๒

### ผลการดำเนินงานปี ๒๕๕๗



ในการประชุมคณะกรรมการมูลนิธิพัฒนาไท ครั้งที่ ๑/๒๕๕๗ เมื่อวันที่ ๙ มกราคม ๒๕๕๗ คณะกรรมการฯ ได้ให้ความเห็นชอบแผนการขับเคลื่อนงาน มพท. ปี ๒๕๕๗ ภายใต้วงเงินงบประมาณจำนวน ๓,๑๒๒,๐๖๔ บาท ครอบคลุม ๒ แผนงาน ประกอบด้วย

- ๑) งานธนาคารสมอง จำนวน ๒,๐๐๐,๐๐๐ บาท
- ๒) งานบริหารจัดการ มพท. จำนวน ๑,๑๒๒,๐๖๔ บาท

## ๑. งานธนาคารสมอง

ภายใต้กรอบแผนงานธนาคารสมองในปี ๒๕๕๗ ที่ผ่านความเห็นชอบจากคณะกรรมการอำนวยการธนาคารสมอง และได้รับการสนับสนุนงบประมาณจาก มพท. จำนวน ๒,๐๐๐,๐๐๐ บาท



โดยธนาคารสมองมีการเบิกจ่ายจำนวน ๑๕๕,๔๑๔.๑๐ บาท คิดเป็นร้อยละ ๗.๗๗ ของงบประมาณที่ได้รับอนุมัติ การดำเนินงานธนาคารสมอง แบ่งเป็น ๓ งาน ได้แก่ งานการนำใช้ปรัชญาของเศรษฐกิจพอเพียงในการพัฒนาชุมชนท้องถิ่นให้เข้มแข็งเตรียมพร้อมสู่ประชาคมอาเซียน งานสร้างเครือข่ายและเชื่อมโยงขยายบทบาทการทำงานของวุฒิสภาฯ ระดับจังหวัดกับภาคีการพัฒนาในพื้นที่ และงานสร้างองค์ความรู้ การเผยแพร่ประชาสัมพันธ์งานธนาคารสมอง

### ๑. งานการนำใช้ปรัชญาของเศรษฐกิจพอเพียงในการพัฒนาชุมชนท้องถิ่นให้เข้มแข็งเตรียมพร้อมสู่ประชาคมอาเซียน

เพื่อพัฒนาศักยภาพของชุมชนท้องถิ่นให้มีความเข้มแข็ง และมีทักษะความเชี่ยวชาญ รวมทั้งสร้างภูมิคุ้มกันในการเข้าสู่ประชาคมอาเซียนที่สอดคล้องกับภูมิสังคม ตามปรัชญาของเศรษฐกิจพอเพียง โดยเน้นการติดตามความก้าวหน้าการดำเนินงานในพื้นที่เดิมและพื้นที่ใหม่ ที่วุฒิสภาฯ มีการรวมกลุ่มดำเนินกิจกรรม โดยมีพื้นที่ดำเนินการใน ๘ จังหวัด ได้แก่ จ.เชียงราย สุรินทร์ สระบุรี เพชรบุรี ชัยนาท นครศรีธรรมราช พัทลุง และสงขลา และการดำเนินงานของวุฒิสภาฯ เชียงประเด็น





๑.๑ ผลการดำเนินงานของวุฒิสภาฯ ระดับจังหวัด

- จังหวัดเชียงราย** วุฒิสภาฯ ร่วมกับเครือข่ายทั้งภาครัฐ เอกชน และประชาชน จัดโครงการอบรมสัมมนา เชียงรายเตรียมความพร้อม ภัยพิบัติ *การใช้ไม้จริงกับ แผ่นดินไหวกับสิ่งปลูกสร้าง* โดยการให้ความรู้เกี่ยวกับ แผ่นดินไหว การปฏิบัติตนที่ ถูกต้องเมื่อเกิดเหตุการณ์ แผ่นดินไหว สาเหตุ รูปแบบ และที่มาของแผ่นดินไหวที่เกิดขึ้น และการปฏิบัติตน เตรียมรับมือกับแผ่นดินไหว เทคนิคการเลือกวัสดุในการสร้างบ้าน เพื่อป้องกัน แผ่นดินไหว และการนำมาปรับใช้ในการป้องกันและเตรียมรับมือเหตุแผ่นดินไหว ที่จะเกิดขึ้นในอนาคตและ *การพัฒนาองค์ความรู้ด้าน ภาษาและพัฒนาอาชีพเสริม* โดยปี ๒๕๕๗ ได้เพิ่มการ เรียนรู้ด้านภาษาจีน จากเดิม ที่มีเพียงภาษาพม่าและ อังกฤษ เพื่อเตรียมความพร้อมให้แก่เยาวชนในการ สื่อสารและเรียนรู้วัฒนธรรม ของประเทศเพื่อนบ้าน



- จังหวัดสุรินทร์** วุฒิสภาฯ ได้ดำเนินโครงการหลากหลายด้านตามความเชี่ยวชาญและความสนใจของวุฒิสภาฯ เช่น *การสอนภาษาอังกฤษเพื่อเตรียมความพร้อมเข้าสู่ประชาคมอาเซียน* ดำเนินการร่วมกับบุคลากรทางการศึกษาที่ยังรับราชการและ



อาสาสมัครเจ้าของภาษาในจังหวัดสุรินทร์ การฟื้นฟูสมรรถภาพผู้ติดยาเสพติด โดยร่วมกับสำนักงานคุมประพฤติจังหวัดสุรินทร์ ในการเป็นวิทยากรร่วมฝึกอบรมผู้ปกครองและผู้เข้ารับการฟื้นฟู ให้มีความรู้ความเข้าใจในหลักการปฏิบัติตน การอยู่ในสังคมอย่างมีความสุข ไม่กลับมาเสพยาซ้ำอีก โครงการผลิตข้าวกล้องหอมมะลิอินทรีย์สุรินทร์สู่ประชาคมอาเซียนโดยปัจเจกบุคคล เพื่อเป็นตัวอย่างให้เกษตรกรที่สนใจเข้าศึกษา เรียนรู้การทำเกษตรแบบผสมผสานตามแนวทางเศรษฐกิจพอเพียง ด้วยการทำการเกษตรแบบประณีตในพื้นที่นาของวุฒิสภาฯ เช่น การปลูกข้าวอินทรีย์ และปลูกพืชชนิดอื่นๆ ร่วมด้วย

- **จังหวัดสระบุรี** วุฒิสภาฯ ได้จัดประชุม โครงการพัฒนาศักยภาพเครือข่ายคุ้มครองสิทธิทางภูมิปัญญาท้องถิ่นผู้สูงอายุ (วุฒิสภาสราคารสมอง) ปี ๒๕๕๗ เพื่อระดมความคิดเห็นแนวทางการทำงาน และการเชื่อมโยงเครือข่ายของวุฒิสภาฯ โดยได้ทบทวนผลการดำเนินงานในช่วงที่ผ่านมา และกำหนดเป้าประสงค์/กลยุทธ์/กิจกรรมสำคัญที่จะทำการขับเคลื่อนงานในช่วงต่อไป



- **จังหวัดเพชรบุรี** วุฒิสภาฯ จ.เพชรบุรี ร่วมกับสภาวัฒนธรรมอำเภอเมือง จัดกิจกรรมโครงการมัคคุเทศก์ ๓ วัย ก้าวไกลสู่อาเซียน เพื่อให้เด็ก-เยาวชน และประชาชนที่เข้าร่วมโครงการมีความรู้เกี่ยวกับแหล่งศิลปวัฒนธรรมในท้องถิ่น การศึกษาหาความรู้จากสถานที่จริง และการนำไปประยุกต์ใช้ในการทำหน้าที่เป็นมัคคุเทศก์ มีผู้เข้าร่วมกิจกรรม จำนวน ๘๐ คน ทำให้เด็ก-เยาวชนและประชาชนจากชุมชนในอำเภอเมือง ๑๗ ชุมชน ได้เรียนรู้ฝึกทักษะและการทำหน้าที่มัคคุเทศก์ มีความรู้เกี่ยวกับศิลปวัฒนธรรมที่เป็นเอกลักษณ์ของจังหวัดอย่างถ่องแท้ เกิดจิตสำนึก เห็นคุณค่า เกิดความรักและความภาคภูมิใจหวงแหนอนุรักษ์และสืบสานศิลปวัฒนธรรมอันล้ำค่าให้ดำรงอยู่ต่อไป รวมทั้งสามารถสื่อสารและเผยแพร่ศิลปวัฒนธรรมให้แก่นักท่องเที่ยวได้อย่างถูกต้องและน่าสนใจ





- จังหวัดชัยนาท วุฒิสภาฯ ได้จัดประชุมเรื่องโครงการพัฒนาศักยภาพเครือข่าย  
คุ้มครองสิทธิทาง  
ภูมิปัญญาท้องถิ่น  
ผู้สูงอายุ วุฒิสภา  
ธนาคารสมองจังหวัด  
ชัยนาท ปี ๒๕๕๗  
เพื่อขับเคลื่อน  
กิจกรรม/โครงการ



ของวุฒิสภาฯ นำองค์ความรู้ไปปรับใช้และจัดทำแผนพัฒนาและประชาสัมพันธ์  
ส่งเสริมกิจกรรมการท่องเที่ยวของอำเภอมนอรัมย์ โดยเฉพาะแผนพัฒนาพื้นที่  
การท่องเที่ยว ตลาดเศรษฐกิจสร้างสรรค์แห่งแรกของประเทศไทย เพื่อสุขภาพของ  
ชุมชนและคนไทย  
โดยทำเป็นพื้นที่นำ  
ร่องในการพัฒนา  
ชุมชนให้มีความ  
เป็นอยู่ที่ดีขึ้นด้วย  
การผลักดันให้เกิด  
กิจกรรมที่เป็น  
ประโยชน์กับชุมชน



- จังหวัดนครศรีธรรมราช** วุฒิสภาฯ ได้แนะนำให้กลุ่มพัฒนาคุณภาพส้มโอในโครงการลุ่มน้ำปากพนัง จัดทำทะเบียนสมาชิกและทะเบียนสวน รวมทั้งสติ๊กเกอร์ติดบนผลส้มโอ เพื่อควบคุมคุณภาพส้มโอ ดูแลรักษาให้ได้ผลผลิตตามมาตรฐาน ประสานวิทยากรให้ความรู้เรื่องการดูแลรักษาสวนส้มโอหลังน้ำลด การแปรรูปผลผลิต รวมทั้งการแก้ไขปัญหา น้ำ แล้ง ทำให้สมาชิกกลุ่มได้รับความรู้



ในการดูแลรักษาส้มโอจนสามารถแก้ไขปัญหาได้ ช่วยให้ผลผลิตมีคุณภาพและจำหน่ายได้ในราคาดี เป็นการเพิ่มศักยภาพในการผลิต *โครงการพัฒนาการศึกษาโรงเรียนจรัสพิชากร* ร่วมกับมูลนิธิเพื่อการพัฒนาธุรกิจและโรงเรียนจรัสพิชากร ในการสร้างเด็กให้เป็นคนดีมีคุณธรรม โดยปฏิบัติการศึกษาของโรงเรียนด้วยการจัดหลักสูตรการเรียนการสอนแบบใหม่ ที่เน้นการมีส่วนร่วมของผู้เรียน ดำเนินการเรียนการสอนผ่านกิจกรรมที่หลากหลาย เพื่อพัฒนาทักษะด้านต่างๆ และการประเมินผลที่มุ่งพัฒนาการทางสมองและการเรียนรู้มากกว่าผลสัมฤทธิ์ทางการศึกษา *โครงการฝายมีชีวิต* ร่วมกับโครงการ ECO BEST (Enhancing the Economics of Biodiversity and Ecosystem Services in Thailand/Southeast Asia) ดำเนินการสร้างฝายมีชีวิตที่ชุมชนคลองท่าดี อ.คีรีวง เพื่อแก้ปัญหา น้ำท่วม น้ำแล้ง น้ำหลาก และเพิ่มน้ำใต้ดิน ซึ่งสามารถช่วยแก้ปัญหาให้ชาวบ้าน ซึ่งทุกปีจะได้รับความสะดวก รวดเร็วจากการขาดแคลนน้ำบริโภค และน้ำใช้ทำการเกษตรมาโดยตลอด การสร้างกระบวนการเรียนรู้การคืนความหลากหลายทาง





ชีวภาพสู่คลอง ผลักดันให้ชุมชนสร้างฝายมีชีวิตโดยไม่ใช้งบประมาณจากภาครัฐ สร้างการมีส่วนร่วมของชุมชน ใช้วัสดุอุปกรณ์และแรงงานในชุมชน โดยปลูกต้นไทร สองฝั่งคลอง เพื่อให้รากของต้นไทรเลื้อยไปขัดตามช่องไม้ไผ่ที่ทำเป็นโครงไว้ และทิ้งไว้ ประมาณ ๓-๕ ปี รากของต้นไทรก็จะงอกออกมาเต็มที่และยึดโยง ช่วยให้มีน้ำใช้ได้ อย่างสมบูรณ์ทุกพื้นที่ ทำให้ระบบนิเวศกลับสู่ความสมดุล และสามารถนำไปขยายผล ในพื้นที่อื่นต่อไป

- **จังหวัดพัทลุง** วุฒิสภาฯ มุ่งสร้างความเข้าใจในปรัชญาของเศรษฐกิจพอเพียงด้วยการสร้างความเข้มแข็งภาคเกษตร ทรัพยากร โดยการส่งเสริมพัฒนา *กลุ่มอาชีพให้กับราษฎรบ้าน*

*บางหล่อ หมู่ ๓ ต. เกาะเต่า อ.ควนขนุน ที่สนใจและศึกษาดูงานการเลี้ยง*



ผึ้งโพรงไทย สามารถผลิตน้ำผึ้งได้วันละ ๕ ขวด ส่งผลให้ชุมชนลดการใช้สารเคมีเพื่อรักษาสิ่งแวดล้อมและระบบนิเวศให้ปลอดภัย และเป็นแหล่งอาหารของผึ้ง และ

สมาชิกกลุ่มมีรายได้เพิ่มขึ้น *การส่งเสริมสนับสนุนเกษตรกรรากลุ่มปลูกผักปลอดสารพิษของบ้านนาสอง หมู่ ๑๑ ต.ตะโหมด อ.ตะโหมด ให้ปลูกผักปลอดสารพิษแซมในสวนยางพารา*



และส่งเสริมการปลูกถั่วหรั่งเป็นอาชีพเสริมเพิ่มขึ้น เนื่องจากถั่วหรั่งช่วยบำรุง ปรับปรุงคุณภาพดิน และปกคลุมรักษาสภาพดิน ให้ความชุ่มชื้นกับต้นยางพารา ทำให้เกษตรกรประหยัดการใช้ปุ๋ยเคมี ซึ่งขณะนี้ ถั่วหรั่งเป็นที่ต้องการของตลาด แต่ผลผลิตมีไม่เพียงพอกับความต้องการ ทั้งนี้อนาคตถั่วหรั่งอาจเป็นพืชเศรษฐกิจของภาคใต้



*การส่งเสริมความเข้มแข็งของกลุ่มอาชีพด้านการเกษตร ณ บ้านกลาง หมู่ ๒ ต.ป่าบอน อ.ป่าบอน ซึ่งที่ผ่านมาประสบปัญหาหาคายางพาราตกต่ำ โดยวุฒิสภาประสานเจ้าหน้าที่จากกองทุนสงเคราะห์การทำสวนยางมาให้ความรู้ และเน้นการ*

ฝึกอบรมตามความต้องการของเกษตรกรชาวสวนยางในพื้นที่ เช่น การดูแล บำรุงรักษาสวนยางให้มีคุณภาพที่ดีตรงตามความต้องการของตลาด การลดต้นทุน การผลิตโดยการผสมปุ๋ยใช้เอง การใช้ปุ๋ยเคมีร่วมกับปุ๋ยอินทรีย์ และการทำอาชีพเสริม เพิ่มรายได้ เช่น การเลี้ยงสัตว์ การทำหัตถกรรม เป็นต้น นอกจากนี้ ยังส่งเสริมให้ รวมกลุ่มพัฒนาอาชีพ การทำสวนยางพารา เพื่อให้สามารถบริหารจัดการผลผลิต และ วัสดุการผลิตให้เกิดความคุ้มค่ามากที่สุด การจัดทำ *โครงการก่อสร้างหาดทรายเทียม บริเวณหาดแสนสุขลำป่า* โดยการปรับปรุงภูมิทัศน์และสภาพแวดล้อมของหาดลำป่า ให้สวยงาม มีสิ่งแวดล้อมที่ดี เพื่อใช้เป็นสถานที่พักผ่อนและแหล่งท่องเที่ยว ช่วยสร้าง งาน สร้างรายได้ให้กับจังหวัด ซึ่งได้รับการสนับสนุนจากทุกภาคส่วน ทั้งชุมชนในพื้นที่ และภาคส่วนต่างๆ ภายในจังหวัด ทั้งนี้ ผู้ว่าราชการจังหวัดได้ให้ความเห็นชอบ โครงการนี้แล้ว *โครงการจัดการปัญหาสถานะหรือสิทธิของบุคคลให้แก่ชนเผ่าชาวกู หรือเงาะป่า* ในพื้นที่ ต. ตะโหนด เป็นการดำเนินการให้สถานะความเป็นพลเมือง เพื่อให้ได้รับสิทธิและการคุ้มครองสิทธิตามกฎหมาย ซึ่งวุฒิสภาฯ ได้ประสานให้ อ.ตะโหนดออกไปสำรวจ/สอบสวนประวัติ เพื่อเพิ่มรายชื่อในทะเบียนบ้านตาม ขั้นตอนต่อไป

นอกจากนี้ วุฒิสภาฯ บางส่วนยังคงทำงานแบบปัจเจก โดยการนำความรู้ความ เชี่ยวชาญไปพัฒนาพื้นที่ของตนเอง เช่น *ศูนย์การเรียนรู้เศรษฐกิจพอเพียง บ้านโง่งน้ำ ต.นาขยาด* อ.ควนขนุน ของนายสุขุม ทองขุนดำ ดำเนิน กิจกรรมให้ความรู้เรื่องการรวมกลุ่มออมเงิน การ ทำบัญชีครัวเรือน การทำเกษตรแบบปลอด สารพิษ และการทำเกษตรผสมผสานตามแนว ทฤษฎีใหม่ให้แก่เกษตรกร ชุมชนในพื้นที่และ บุคคลทั่วไป *โครงการคนสร้างคลอง คลองสร้าง คน ด้วยชุมชนคนบ้านกลาง* ต.ป่าบอน อ.ป่าบอน ซึ่งนายคณิต ศิริวรรณดี มีส่วนร่วมในการดำเนิน โครงการให้คนในชุมชนเกิดกระบวนการเรียนรู้ เห็นคุณค่า ความสำคัญ และมีความตระหนักใน



ระบบนิเวศของคลองป่าไผ่ และส่งเสริมให้มีส่วนร่วมในเฝ้าระวังป้องกัน ฟื้นฟู และพัฒนาคลอง โดยนำเด็กและเยาวชนเข้ามามีส่วนร่วมกิจกรรมเชิงสร้างสรรค์และมีส่วนร่วมในการสร้างจิตสำนึกรักษ์บ้านเกิดด้วย

- **จังหวัดสงขลา** วุฒิสภาฯ ได้จัดทำโครงการพัฒนาสมุนไพรเพื่อชีวิตสู่โรงเรียนและชุมชน ร่วมกับภาคีเครือข่าย เช่น สมาพันธ์แพทย์แผนไทยภาคใต้ เกษตรอำเภอมืองสงขลา มหาวิทยาลัยราชภัฏสงขลา กลุ่มแม่บ้าน และชุมชน เป็นต้น เพื่ออนุรักษ์สมุนไพรหายาก สมุนไพรพื้นบ้าน สมุนไพรไทยและสมุนไพรเศรษฐกิจ ด้วยการส่งเสริมให้มีการปลูกและขยายพันธุ์ให้เพียงพอต่อความต้องการ เดิมใช้พื้นที่ของโรงเรียนเกาะแก้วพิทยาสรรค์ ต.เกาะแก้ว อ.เมือง จ.สงขลา แต่องค์การบริหารส่วนจังหวัดสงขลาขอพื้นที่คืน เพื่อประโยชน์ในด้านการศึกษา กีฬา ดนตรี และการเกษตร ปัจจุบันอยู่ระหว่างการขอย้าย ต้นสมุนไพรไปยังสถาบันพัฒนาการศึกษานอกระบบและการศึกษาตามอัธยาศัยภาคใต้ อ.เมือง บนเนื้อที่ ๙.๖ ไร่



### ๑.๒ ผลการดำเนินงานของวุฒิสภาฯ เชิงประเด็น

- **วุฒิสภาฯ กลุ่มการศึกษาและวัฒนธรรม** ได้ประสานกับวิทยาลัยสารพัดช่างสังกัดสำนักงานคณะกรรมการการอาชีวศึกษา ในการสนับสนุนการเรียนรู้คอมพิวเตอร์เบื้องต้นให้กับวุฒิสภาฯ ที่สนใจจะพัฒนาศักยภาพของตนเองให้ทันกับการสื่อสารที่ไร้พรมแดนในปัจจุบัน การบรรยายพิเศษ เรื่อง ระบบ Logistic และ การแก้ปัญหาความขัดแย้ง โดยเริ่มจากการ





แก้ไขปัญหามลพิษระหว่างโรงเรียน เพื่อเผยแพร่ความรู้ให้แก่สมาชิก วุฒิสภาฯ เจ้าหน้าที่ สศช. และบุคคลทั่วไป และจัดกิจกรรมไลน์แดนซ์ (Line Dance) ซึ่งเป็นการเต้นรำออกกำลังกายของผู้สูงอายุ เพื่อรักษาสุขภาพกาย สุขภาพใจ และป้องกันไม่ให้เกิดโรคอัลไซเมอร์

- **วุฒิสภาฯ กลุ่มสุขภาพ** ร่วมกับมูลนิธิส่งเสริมโภชนาการ ในพระราชูปถัมภ์ สมเด็จพระเทพรัตนราชสุดาฯ สยามบรมราชกุมารี และสถาบันโภชนาการ มหาวิทยาลัยมหิดล จัดประชุมระดมความคิดเห็นเพื่อจัดทำหนังสือเฉลิมพระเกียรติ ๖๐ พรรษา สมเด็จพระเทพรัตนราชสุดาฯ เรื่อง “ลายครามตามไปดูอาหารโรงเรียน” โดยการรวบรวมองค์ความรู้ ประสบการณ์จากการศึกษาและ



พัฒนาด้านอาหารและโภชนาการในโรงเรียนนาร่อง ๙๖ แห่ง ในพื้นที่ ๔ ภูมิภาค ที่วุฒิสภาฯ กลุ่มสุขภาพได้ดำเนินการมาตั้งแต่ปี ๒๕๔๙-๒๕๕๕ ซึ่งวุฒิสภาฯ กลุ่มสุขภาพจัดประชุมคณะทำงานจัดทำหนังสือไปแล้ว ๙ ครั้ง และอยู่ระหว่างการปรับปรุง/แก้ไขต้นฉบับให้ครบถ้วน สมบูรณ์ยิ่งขึ้น

## ๒. งานสร้างเครือข่ายและเชื่อมโยงขยายบทบาทการทำงานของวุฒิสภาฯ ระดับจังหวัดกับภาคีการพัฒนาในพื้นที่

### ๒.๑ การประชุมวุฒิสภาฯ ด้านประชาสัมพันธ์งานธนาการสมองเพื่อการเผยแพร่ขยายผล

๒.๑.๑ ปัจจุบันธนาการสมองได้ดำเนินการมาเป็นเวลากว่า ๑๐ ปีแล้ว วุฒิสภาธนาการสมองกระจายอยู่ทุกจังหวัดทั่วทุกภูมิภาคของประเทศ โดยร่วมพัฒนาประเทศด้วยการให้ความช่วยเหลือหน่วยงานต่างๆ ทั้งภาครัฐ เอกชน และชุมชน ที่มุ่งเน้นการพัฒนาเศรษฐกิจระดับฐานราก เพื่อสร้างคามอยู่ดีมีสุขให้แก่ประชาชน ซึ่งปรากฏให้เห็นเป็นที่ประจักษ์อย่างเป็นรูปธรรมมาโดยตลอด อาทิ โครงการพัฒนาเด็กไทยให้เต็มศักยภาพด้วยอาหารและโภชนาการ โครงการถ่ายทอดภูมิปัญญาของผู้อาวุโสในรูปแบบตายายสอนหลานโครงการเยาวชน (ถ้ารงค์) สืบค้นภูมิปัญญาท้องถิ่นโครงการพัฒนาคุณภาพสัมโพนธ์ุทัพบทิมสยาม ซึ่งผลการดำเนินงานที่ผ่านมายังไม่เป็นที่แพร่หลาย และสาธารณชนยังไม่ค่อยรู้จักบทบาทหน้าที่ของวุฒิสภาฯ เท่าไ้ค้ก สำนักงานคณะกรรมการพัฒนาการเศรษฐกิจและสังคมแห่งชาติ (สศช.) และมูลนิธิพัฒนาไท (มพท.) จึงจัดประชุมเชิงปฏิบัติการเรื่อง “วุฒิสภาธนาการสมองกับการประชาสัมพันธ์งานธนาการสมองเพื่อการเผยแพร่ขยายผล” เพื่อระดมความคิดเห็นในการจัดทำแผนงาน/แนวทางการประชาสัมพันธ์บทบาทหน้าที่ องค์ความรู้ และผลการดำเนินงานของธนาการสมอง และวุฒิสภาฯ ให้สาธารณชนได้รู้จักมากขึ้น และมีการดำเนินการตามแผนประชาสัมพันธ์ในระยะยาวอย่างเป็นระบบ รวมทั้งเสริมสร้างภาพลักษณ์ที่ดีให้กับธนาการสมองด้วย เมื่อวันที่ ๙ กันยายน ๒๕๕๗ โรงแรมเดอะรอยัลริเวอร์ กรุงเทพฯ





โดยมี นายอำนาจ สอนอิมสาตร์ กรรมการมูลนิธิพัฒนาไท บรรยายพิเศษ เรื่อง **“การใช้สื่อประชาสัมพันธ์ในกิจกรรมของวุฒิสภาฯ”** จากนั้นเป็นการเสวนา เรื่อง **“เรื่องเล่าจากงานประชาสัมพันธ์”** ด้วยการเติมเต็มเนื้อหา และองค์ความรู้ จากประสบการณ์ตรงของวุฒิสภาฯ เพื่อประโยชน์ในการประชาสัมพันธ์งาน ธนาการสมอง และระดมความคิดเห็นเสนอแนะรูปแบบแนวทางการขับเคลื่อนงาน ประชาสัมพันธ์งานธนาการสมองระดับจังหวัด และการเชิญชวนผู้สนใจเข้าร่วม เป็นวุฒิสภาฯ มีผู้เข้าร่วมประชุมจำนวน ๘๐ คน ประกอบด้วย วุฒิสภาฯ ที่มีความรู้ ประสบการณ์ และความเชี่ยวชาญด้านประชาสัมพันธ์ และประธาน วุฒิสภาฯ จังหวัดที่มีการดำเนินการด้านประชาสัมพันธ์ คณะกรรมการมูลนิธิ พัฒนาไท เจ้าหน้าที่ สศช. และ มพท.



### ๒.๑.๓ สรุปผลการประชุม

#### ๑) การประชาสัมพันธ์ผลการดำเนินงานธนาการสมอง

นายอำนาจ สอนอิมสาตร์ กรรมการมูลนิธิพัฒนาไท กล่าวว่า จุดมุ่งหมายของการประชาสัมพันธ์เพื่อ ๓ ก. **หนึ่ง ก่อ** คือ ก่อให้เกิดความเข้าใจ โดยบอกเป้าหมายของงานที่ทำให้ผู้ที่เกี่ยวข้องให้ได้รับทราบอย่างชัดเจน **สอง กั้น** ต้องกันความเข้าใจผิดที่อาจจะเกิดขึ้น และ **สาม แก้** คือ แก้ความเข้าใจผิดที่เกิดขึ้นแล้ว สร้างความรู้ความเข้าใจใหม่ที่ถูกต้องให้กับผู้รับ

สารทราบ ทั้งนี้ ในอดีตสื่อที่สำคัญมีเพียงหนังสือพิมพ์และวิทยุกระจายเสียง แต่ปัจจุบันสื่อมีมากมายหลายชนิดซึ่งมีความไวสะดวกและพัฒนาไปอย่างรวดเร็ว แต่ต้องคำนึงถึงความมั่นคงปลอดภัยของประเทศชาติและความผาสุก



ของประชาชนเป็นสำคัญ นอกจากนี้ สื่อออนไลน์ยังไม่สามารถกระจายได้อย่างทั่วถึง เนื่องจากอุปกรณ์เครื่องมือของผู้รับสื่อมีราคาค่อนข้างแพง สื่อวิทยุกระจายเสียงจึงเป็นสื่อที่มีความเหมาะสมที่สุด เพราะต้นทุนไม่แพงและสามารถกระจายไปได้อย่างทั่วถึง ซึ่งสื่อวิทยุมีองค์ประกอบ ๒ ประการ คือ **หนึ่ง** ผู้จัดรายการวิทยุ คือ ผู้ทำหน้าที่กำหนดและจัดสรรเวลาให้กับรายการต่างๆ ให้มีความหลากหลายและเป็นไปอย่างเหมาะสม และ **สอง** ผู้เสนอหรือผู้ดำเนินรายการวิทยุ คือ ผู้ทำหน้าที่นำข้อมูลข่าวสารและสาระต่างๆ ออกอากาศกระจายเสียงไปสู่กลุ่มเป้าหมาย ซึ่งคุณลักษณะที่ดีของผู้เสนอรายการหรือผู้ดำเนินรายการมี ๖ ประการ ดังนี้ **สำเนียง** ต้องมีความเหมาะสม เพื่อให้เข้ากับบรรยากาศและเนื้อหาสาระที่นำเสนอในแต่ละเรื่อง **สำนวน** ต้องฟังเข้าใจง่ายไม่เกิดความสับสน ไม่หยาบคาย ใช้คำได้ถูกต้องเหมาะสม **สำนึก** ต้องไม่หลอกลวง ไม่บิดพลิ้วข้อมูล ไม่กล่าวโจมตีผู้ที่อยู่ฝ่ายตรงข้ามอย่างไร้เหตุผล และชื่นชมผู้ที่ตนเองชอบมากจนเกินสมควร **สำเหนียก** คือ การสดับรับฟัง แสวงหาความรู้ และทันต่อเหตุการณ์ใหม่ๆ ที่เกิดขึ้น รวมทั้งศึกษาองค์ประกอบของเหตุการณ์อย่างรอบคอบ **สำเนา** คือ การจัดเก็บสำเนาเอกสารที่นำมารายงานทุกเรื่องอย่างเป็นระบบ มีความเป็นระเบียบ เพื่อประโยชน์ในการสืบค้นหรืออ้างอิงในอนาคต และ **สำนึก** คือ สถานีวิทยุกระจายเสียงจะต้องมีความน่าเชื่อถือ สามารถกระจายเสียงครอบคลุมพื้นที่ในบริเวณกว้าง และมีผู้ฟังเป็นจำนวนมาก

๒) สรุปความคิดเห็นเพิ่มเติมด้านการส่งเสริมการประชาสัมพันธ์งานธนาคารสมอง ดังนี้

๒.๑) **การประชาสัมพันธ์งานธนาคารสมอง** งานธนาคารสมอง เป็นงานอาสาสมัครที่มีคุณค่าต่อสาธารณชน สำนักงานคณะกรรมการพัฒนาการเศรษฐกิจและสังคมแห่งชาติ และหน่วยงานภาครัฐอื่นๆ ควรให้การสนับสนุนและส่งเสริมการประชาสัมพันธ์ผลงานของ วุฒิสภาฯ ให้สาธารณชนทราบอย่างกว้างขวาง โดยรวบรวมองค์ความรู้และนำมาสรุปเป็นข้อมูลที่กระชับได้ใจความ และส่งไปยังผู้ที่ทำหน้าที่ด้านสื่อมวลชน เช่น กรมประชาสัมพันธ์ สถานีวิทยุ สถานีโทรทัศน์ เป็นต้น เพื่อนำไปเผยแพร่ต่อไป

๒.๒) **บทบาทวุฒิสภาธนาคารสมอง** งานวุฒิสภาธนาคารสมองไม่ใช่รูปแบบการทำงานที่เป็นหน่วยงาน องค์กร เหมือนหน่วยงานภาครัฐ แต่เป็นงานอาสาสมัคร โดยใช้ประสบการณ์ ความรู้ ความสามารถ เพื่อให้คำปรึกษา แนะนำหรือเสนอแนะต่อหน่วยงาน องค์กร หรือชุมชน การรวมกลุ่มปฏิบัติงานของวุฒิสภาฯ หรือการรายงานผลงานต่อ สสช. จะเป็นสิ่งที่ทำให้วุฒิสภาฯ กลับสู่ระบบราชการอีกครั้ง หากทำได้ก็เป็นสิ่งดี แต่หากทำแล้วเกิดปัญหาต่อการปฏิบัติงานของวุฒิสภาฯ จะไม่สอดคล้องกับวัตถุประสงค์ของธนาคารสมอง





๒.๒ การประสานเชื่อมโยงการทำงานของวุฒิสภาฯ จังหวัดที่องค์กรปกครองส่วนท้องถิ่น เข้าร่วมดำเนินการ ภายใต้ “โครงการพัฒนาระบบสุขภาพชุมชนบนฐานปรัชญาของ เศรษฐกิจพอเพียงโดยองค์กรปกครองส่วนท้องถิ่น” จำนวน ๑๒ แห่ง ซึ่งได้ดำเนินการ



ไปแล้ว ๔ จังหวัด คือ จังหวัดนครปฐม ขอนแก่น กาฬสินธุ์ และสมุทรสงคราม โดยการแนะนำวุฒิสภาฯ ของแต่ละจังหวัดให้กับ อบต. และเทศบาลที่เข้าร่วมโครงการฯ ได้รู้จัก และแลกเปลี่ยนองค์ความรู้และประสบการณ์ของวุฒิสภาฯ ที่จะนำมาสนับสนุนการทำงานร่วมกัน ซึ่งวุฒิสภาฯ แต่ละจังหวัดมีความยินดีและเข้าร่วมเป็นเครือข่ายการทำงานกับ อบต. และเทศบาล



**๒.๓ การประสาน สนับสนุน และอำนวยความสะดวกในการทำงานของวุฒิสภาฯ ระดับจังหวัดและเชิงประเด็น** โดยการสนับสนุนค่าใช้จ่ายการประชุมวุฒิสภาฯ ระดับจังหวัด เพื่อระดมความคิดเห็น วางแผนและติดตามการขับเคลื่อนงานของกลุ่ม ซึ่ง วุฒิสภาฯ ขอรับการสนับสนุนค่าใช้จ่ายมีทั้งสิ้น ๑๐ จังหวัด ได้แก่ ราชบุรี พัทลุง สงขลา สตูล นนทบุรี กาฬสินธุ์ นครราชสีมา ชัยภูมิ สุรินทร์ และอุบลราชธานี เป็นเงิน ๖๒,๑๓๖ บาท และการประสานอำนวยความสะดวกการจัดประชุมวุฒิสภาฯ จังหวัดนนทบุรีและกลุ่มสุขภาพ อีกทั้ง สศช. ยังได้สนับสนุนหนังสือเศรษฐกิจพอเพียงให้กับวุฒิสภาฯ ได้นำไปเผยแพร่ให้กับชุมชนอีกด้วย

### ๓. งานสร้างองค์ความรู้ การเผยแพร่ประชาสัมพันธ์งานธนาคารสมอง

**๓.๑ การจัดทำเอกสารเผยแพร่** โดยในปี ๒๕๕๗ ได้จัดทำจุลสารธนาคารสมอง ราย ๔ เดือน จำนวน ๓ ฉบับ ได้แก่ ฉบับเดือนเมษายน ฉบับเดือนสิงหาคม และฉบับเดือนธันวาคม ๒๕๕๗ ฉบับละ ๕,๐๐๐ เล่ม เพื่อเผยแพร่ข้อมูลข่าวสารความรู้ และเป็นสื่อกลางในการติดต่อสื่อสารของวุฒิสภาฯ ได้รวมทั้งเผยแพร่ประชาสัมพันธ์ไปยังหน่วยงานต่างๆ ทั่วประเทศ และสาธารณชน



**๓.๒ การปรับปรุงข้อมูลในเว็บไซต์ธนาคารสมอง** โดยการสำรวจและปรับปรุงข้อมูลวุฒิสภาฯ ข้อมูลข่าวสารต่างๆ และองค์ความรู้ ให้เป็นปัจจุบัน ทันสมัย และสะดวกต่อการนำไปใช้ประโยชน์ของภาคีการพัฒนาและหน่วยงานต่างๆ เว็บไซต์ธนาคารสมอง (<http://brainbank.nesdb.go.th>) และ Facebook รวมทั้งมีการบริหารจัดการข้อมูลอย่างเป็นระบบ เพื่อให้ผู้ใช้บริการสามารถเข้าถึงข้อมูลและใช้ประโยชน์ได้โดยง่าย สะดวก และรวดเร็ว



## ๒. งานบริหารจัดการมูลนิธิพัฒนาไท

ในปี ๒๕๕๗ มูลนิธิพัฒนาไท ได้รับอนุมัติค่าใช้จ่ายในงานบริหารจัดการ จำนวน ๑,๑๒๒,๐๖๔ บาท มีการเบิกจ่ายเงิน จำนวน ๗๐๘,๓๖๖ บาท หรือคิดเป็นร้อยละ ๖๓.๑๓ ของงบประมาณที่ได้รับอนุมัติ โดยได้ดำเนินงาน/กิจกรรมตามแผนงานต่างๆ ดังนี้ การเป็นผู้ประสานงานจัดการประชุม คณะกรรมการ เพื่อพิจารณาอนุมัติงบประมาณ/แผนงาน และติดตามความก้าวหน้าโครงการต่างๆ ที่อยู่ภายใต้มูลนิธิพัฒนาไท จัดทำรายงานการประชุมเสนอคณะกรรมการ จัดทำรายงานสถานะทางการเงินของมูลนิธิฯ ให้ผู้สอบบัญชีรับอนุญาตลงนามรับรอง เป็นฝ่ายสนับสนุนและดูแลการเบิกจ่ายงบประมาณ พร้อมทั้งจัดทำบัญชีงานธนาคารสมอง และประสานสถาบันการเงินเกี่ยวกับเรื่องอัตราดอกเบี้ยเงินฝาก และรวบรวมนำเสนอผู้บริหาร รวมทั้งติดต่อประสานงานหน่วยงานภายนอก เช่น กระทรวงมหาดไทย เพื่อจดทะเบียนเปลี่ยนแปลงกรรมการหรือข้อบังคับต่างๆ ของมูลนิธิฯ เป็นต้น

### ตารางค่าใช้จ่ายปี ๒๕๕๗

ลำดับ	งาน/กิจกรรม	งบที่อนุมัติ ปี ๒๕๕๗	ค่าใช้จ่าย ม.ค.- ธ.ค.๕๗	งบคงเหลือ	คิดเป็น ร้อยละ
๑.	งานบริหารจัดการมูลนิธิพัฒนาไท	๑,๑๒๒,๐๖๔	๗๐๘,๓๖๖	๔๑๓,๖๙๘	๖๓.๑๓
๒.	งานธนาคารสมอง	๒,๐๐๐,๐๐๐	๑๕๕,๔๑๔.๑๐	๑,๘๔๔,๕๘๕.๙๐	๗.๗๗
	รวม	๓,๑๒๒,๐๖๔	๘๖๓,๗๘๐.๑๐	๒,๒๕๘,๒๘๓.๙๐	๒๗.๙๐



## การจัดประชุมคณะกรรมการมูลนิธิพัฒนาไท

ในปี ๒๕๕๗ มูลนิธิพัฒนาไทได้จัดประชุม ๓ ครั้ง ได้แก่

๑. การประชุมคณะกรรมการมูลนิธิพัฒนาไท ครั้งที่ ๑/๒๕๕๗ เมื่อวันพฤหัสบดีที่ ๙ มกราคม ๒๕๕๗ ณ ห้องประชุม๕๒๑ อาคาร ๕ ชั้น ๒ สำนักงานคณะกรรมการพัฒนาการเศรษฐกิจและสังคมแห่งชาติ โดยมีวาระที่สำคัญ อาทิ รับรองรายงานการประชุมใหญ่สามัญประจำปี ๒๕๕๖ ผลการดำเนินงานปี ๒๕๕๖ รายงานสถานะการเงิน มพท. และกรอบแผนการดำเนินงานและงบประมาณปี ๒๕๕๗



๒. การประชุมใหญ่สามัญประจำปี ๒๕๕๗ มูลนิธิพัฒนาไท เมื่อวันอังคารที่ ๕ สิงหาคม ๒๕๕๗ ณ ห้องประชุมสิปพนนท์ เกตุทศ อาคาร ๔ ชั้น ๑ สำนักงานคณะกรรมการพัฒนาการเศรษฐกิจและสังคมแห่งชาติ โดยมีวาระที่สำคัญ อาทิ รับรองรายงานการประชุมคณะกรรมการมูลนิธิพัฒนาไท ครั้งที่ ๑/๒๕๕๗ รายงานสถานะการเงินของมูลนิธิพัฒนาไท ระยะ ๗ เดือน (มกราคม – กรกฎาคม ๒๕๕๗) รายงานประจำปี ๒๕๕๖ รายงานความก้าวหน้าการดำเนินงานในช่วง ๗ เดือนของปี ๒๕๕๗ (มกราคม – กรกฎาคม ๒๕๕๗) รับรองงบการเงินมูลนิธิพัฒนาไทประจำปี ๒๕๕๖ ณ วันที่ ๓๑ ธันวาคม ๒๕๕๖ และแผนการดำเนินงานในช่วงครึ่งหลังปี ๒๕๕๗



๓. การประชุมคณะกรรมการมูลนิธิพัฒนาไท ครั้งที่ ๒/๒๕๕๗ เมื่อวันพฤหัสบดีที่ ๒๕ ธันวาคม ๒๕๕๗ ณ ห้องประชุม ๕๒๑ อาคาร ๕ ชั้น ๒ สำนักงานคณะกรรมการพัฒนาการเศรษฐกิจและสังคมแห่งชาติ โดยมีวาระที่สำคัญ อาทิ รับรองรายงานการประชุมใหญ่สามัญประจำปี ๒๕๕๗ การแก้ไขข้อบังคับมูลนิธิพัฒนาไท หมวดที่ ๙ การเงิน รายงานสถานะการเงินของมูลนิธิพัฒนาไท (มกราคม - ๑๕ ธันวาคม ๒๕๕๗) รายงานผลการดำเนินงานปี ๒๕๕๗ และกรอบแผนการดำเนินงานและงบประมาณปี ๒๕๕๘





# แผนที่สำนักงานมูลนิธิพัฒนาไท



## มูลนิธิพัฒนาไท

เลขที่ ๙๖๒ ถนนกรุงเกษม แขวงวัดโสมนัส เขตป้อมปราบศัตรูพ่าย  
กรุงเทพฯ ๑๐๑๐๐

(เป็นองค์การหรือสถานสาธารณกุศล ลำดับที่ ๓๒๙ ของประกาศกระทรวงการคลังฯ)



<http://pattanathai.nesdb.go.th>

โทร ๐-๒๒๘๐-๔๐๘๕ ต่อ ๒๖๓๒

โทรสาร ๐-๒๒๘๑-๖๑๒๗

## ส่วนที่ ๓

### รายงานการเงิน

รายงานการเงินของมูลนิธิพัฒนาไท ประกอบด้วย งบแสดงฐานะการเงิน งบรายได้และค่าใช้จ่าย หมายเหตุประกอบงบการเงิน และวิเคราะห์งบการเงิน โดยมีสาระสำคัญ สรุปได้ดังนี้

#### งบแสดงฐานะทางการเงิน

ปี ๒๕๕๗ มูลนิธิพัฒนาไท มีสินทรัพย์รวม ๗๙,๘๐๓,๔๓๕.๘๕ บาท แบ่งเป็นสินทรัพย์หมุนเวียน ได้แก่ รายการเงินสดและรายการเทียบเท่าเงินสด และเงินลงทุนชั่วคราว และสินทรัพย์ไม่หมุนเวียน ได้แก่ ที่ดิน อาคารและอุปกรณ์ ส่วนหนี้สินและทุนสะสม รวม ๗๙,๘๐๓,๔๓๕.๘๕ บาท ประกอบด้วย หนี้สินหมุนเวียน เงินทุนจัดตั้ง ยอดยกมาจากปีก่อน และรายได้สูงกว่าค่าใช้จ่าย

#### งบรายได้และค่าใช้จ่าย

ปี ๒๕๕๗ มูลนิธิพัฒนาไท มีรายได้ทั้งสิ้น ๖,๗๓๕,๒๙๔.๖๖ บาท แบ่งเป็น เงินบริจาคของ สศช. จำนวน ๔,๐๐๐,๐๐๐ บาท และรายได้จากดอกเบียร์รับ จำนวน ๒,๗๓๕,๒๙๔.๖๖ บาท ส่วนค่าใช้จ่าย ประกอบด้วย ค่าใช้จ่ายงานธนาคารสมอง จำนวน ๑๕๕,๔๑๔.๑๐ บาท และค่าใช้จ่ายงานบริหารจัดการมูลนิธิ จำนวน ๘๐๗,๔๒๒.๕๐ บาท มีรายได้สูงกว่ารายจ่าย จำนวน ๕,๗๗๒,๔๕๘.๐๖ บาท

รายรับ(บาท)		รายจ่าย(บาท)	
เงินบริจาค สศช.	๔,๐๐๐,๐๐๐.๐๐	งานธนาคารสมอง	๑๕๕,๔๑๔.๑๐
ดอกเบียร์รับ	๒,๗๓๕,๒๙๔.๖๖	งานบริหารจัดการมูลนิธิ	๘๐๗,๔๒๒.๕๐
รวมรายรับ	๖,๗๓๕,๒๙๔.๖๖	รวมค่าใช้จ่าย	๙๖๒,๘๓๖.๖๐
รายได้สูงกว่ารายจ่าย		๕,๗๗๒,๔๕๘.๐๖	

บริษัท เอส บี ออดิตติ้ง เซอร์วิส จำกัด  
SB AUDITING SERVICE CO., LTD.

รายงานของผู้สอบบัญชีรับอนุญาต

เสนอ คณะกรรมการ มูลนิธิพัฒนาไท

ข้าพเจ้าได้ตรวจสอบงบการเงินของมูลนิธิพัฒนาไท ซึ่งประกอบด้วยงบแสดงฐานะการเงิน ณ วันที่ 31 ธันวาคม 2557 งบรายได้ ค่าใช้จ่ายและทุนสะสม สำหรับปีสิ้นสุดวันเดียวกัน รวมถึงหมายเหตุสรุบบัญชีที่สำคัญและหมายเหตุเรื่องอื่นๆ

**ความรับผิดชอบของผู้บริหารต้องบการเงิน**

ผู้บริหารเป็นผู้รับผิดชอบในการจัดทำและการนำเสนองบการเงินเหล่านี้โดยถูกต้องตามที่ควรตามมาตรฐานการรายงานทางการเงินสำหรับกิจการที่ไม่มีส่วนได้เสียสาธารณะ และรับผิดชอบเกี่ยวกับการควบคุมภายในที่ผู้บริหารพิจารณาว่าจำเป็นเพื่อให้สามารถจัดทำงบการเงินที่ปราศจากการแสดงข้อมูลที่ขัดต่อข้อเท็จจริงอันเป็นสาระสำคัญไม่ว่าจะเกิดจากการทุจริตหรือข้อผิดพลาด

**ความรับผิดชอบของผู้สอบบัญชี**

ข้าพเจ้าเป็นผู้รับผิดชอบในการแสดงความเห็นต้องบการเงินดังกล่าวจากผลการตรวจสอบของข้าพเจ้า ข้าพเจ้าได้ปฏิบัติตามตรวจสอบตามมาตรฐานการสอบบัญชี ซึ่งกำหนดให้ข้าพเจ้าปฏิบัติตามข้อกำหนดด้านจรรยาบรรณ รวมถึงวางแผนและปฏิบัติตามตรวจสอบเพื่อให้ได้ความเชื่อมั่นอย่างสมเหตุสมผลว่างบการเงินปราศจากการแสดงข้อมูลที่ขัดต่อข้อเท็จจริงอันเป็นสาระสำคัญหรือไม่

การตรวจสอบรวมถึงการใช้วิธีการตรวจสอบเพื่อให้ได้มาซึ่งหลักฐานการสอบบัญชีเกี่ยวกับจำนวนเงินและการเปิดเผยข้อมูลในงบการเงิน วิธีการตรวจสอบที่เลือกใช้นั้นขึ้นอยู่กับดุลยพินิจของผู้สอบบัญชี ซึ่งรวมถึงการประเมินความเสี่ยงจากการแสดงข้อมูลที่ขัดต่อข้อเท็จจริงอันเป็นสาระสำคัญของงบการเงินไม่ว่าจะเกิดจากการทุจริตหรือข้อผิดพลาด ในการประเมินความเสี่ยงดังกล่าว ผู้สอบบัญชีพิจารณาการควบคุมภายในที่เกี่ยวข้องกับการจัดทำและการนำเสนองบการเงิน โดยถูกต้องตามที่ควรของกิจการ เพื่อออกแบบวิธีการตรวจสอบที่เหมาะสมกับสถานการณ์ แต่ไม่ใช่เพื่อวัตถุประสงค์ในการแสดงความเห็นต่อประสิทธิภาพของการควบคุมภายในของกิจการ การตรวจสอบรวมถึงการประเมินความเหมาะสมของนโยบายการบัญชีที่ผู้บริหารใช้ และความสมเหตุสมผลของประมาณการทางบัญชีที่จัดทำขึ้นโดยผู้บริหาร รวมทั้งการประเมินการนำเสนองบการเงินโดยรวม

ข้าพเจ้าเชื่อว่าหลักฐานการสอบบัญชีที่ข้าพเจ้าได้รับเพียงพอและเหมาะสมเพื่อใช้เป็นเกณฑ์ในการแสดงความเห็นของข้าพเจ้า

**ความเห็น**

ข้าพเจ้าเห็นว่า งบการเงินข้างต้นนี้แสดงฐานะการเงินของมูลนิธิพัฒนาไท ณ วันที่ 31 ธันวาคม 2557 และผลการดำเนินงาน สำหรับปีสิ้นสุดวันเดียวกัน โดยถูกต้องตามที่ควรในสาระสำคัญตามมาตรฐานการรายงานทางการเงินสำหรับกิจการที่ ไม่มีส่วนได้เสียสาธารณะ



(นางสาวศรีพร พุทธาวุฒไกร)

ผู้สอบบัญชีรับอนุญาตเลขทะเบียน 2880

วันที่ 20 กุมภาพันธ์ 2558



มูลนิธิพัฒนาไท  
งบดุล  
ณ วันที่ 31 ธันวาคม 2557

		หน่วย : บาท
สินทรัพย์	หมายเหตุ	
<b>สินทรัพย์หมุนเวียน</b>		
เงินสดและรายการเทียบเท่าเงินสด	2	15,440,635.77
เงินลงทุนชั่วคราว	3	64,340,000.00
<b>รวมสินทรัพย์หมุนเวียน</b>		<b>79,780,635.77</b>
<b>สินทรัพย์ไม่หมุนเวียน</b>		
ที่ดิน อาคาร และอุปกรณ์ (สุทธิ)	4	22,800.08
<b>รวมสินทรัพย์ไม่หมุนเวียน</b>		<b>22,800.08</b>
<b>รวมสินทรัพย์</b>		<b>79,803,435.85</b>
<b>หนี้สินและทุนสะสม</b>		
<b>หนี้สินหมุนเวียน</b>		
หนี้สินหมุนเวียนอื่น	5	14,750.00
<b>รวมหนี้สิน</b>		<b>14,750.00</b>
<b>ทุนสะสม</b>		
เงินทุนจัดตั้ง		20,200,000.00
ยอดยกมาจากปีก่อน		53,816,227.79
บวก รายได้สูงกว่าค่าใช้จ่าย		5,772,458.06
<b>รวมทุนสะสม</b>		<b>79,788,685.85</b>
<b>รวมหนี้สินและทุนสะสม</b>		<b>79,803,435.85</b>

มูลนิธิพัฒนาไท  
งบรายได้ค่าใช้จ่าย  
สำหรับปีสิ้นสุดวันที่ 31 ธันวาคม 2557

	หน่วย : บาท
รายได้	
รายได้เงินบริจาค	4,000,000.00
รายได้ดอกเบี้ยรับ	2,735,294.66
รวมรายได้	<u>6,735,294.66</u>
ค่าใช้จ่าย	
ค่าใช้จ่ายในการดำเนินงาน	6 807,422.50
ค่าใช้จ่ายงานธนาคารสมอง	7 155,414.10
รวมค่าใช้จ่าย	<u>962,836.60</u>
รายได้สูงกว่าค่าใช้จ่าย	<u><u>5,772,458.06</u></u>

มูลนิธิพัฒนาไท  
ทุนสะสม  
สำหรับปีสิ้นสุดวันที่ 31 ธันวาคม 2557

	หน่วย : บาท
ทุนสะสมยกมา 1 มกราคม 2557	74,016,227.79
บวก รายได้สูง(ต่ำ)กว่าค่าใช้จ่าย	5,772,458.06
ทุนสะสมยกไป 31 ธันวาคม 2557	<u>79,788,685.85</u>

๗



**มูลนิธิพัฒนาไท**  
**หมายเหตุประกอบงบการเงิน**  
**ณ วันที่ 31 ธันวาคม 2557**

**1 นโยบายการบัญชีที่สำคัญ**

## 1.1 การรับรู้รายได้-ค่าใช้จ่าย

มูลนิธิพัฒนาไท รับรู้รายได้ค่าใช้จ่ายตามเกณฑ์คงค้าง

## 1.2 ค่าเสื่อมราคาอุปกรณ์สำนักงานบันทึกตามราคาทุนของสินทรัพย์ คำนวณค่าเสื่อมราคาโดยวิธีเส้นตรง อัตรา 20 % ต่อปี

หน่วย : บาท

**2 เงินสดและรายการเทียบเงินเท่าเงินสด**

เงินสดและเงินฝากธนาคาร - มูลนิธิพัฒนาไท

7,074,695.09

เงินสดและเงินฝากธนาคาร - งานธนาคารสมอง

8,365,940.68

**รวม****15,440,635.77****3 เงินลงทุนชั่วคราว**

เงินลงทุนชั่วคราว ประกอบด้วย

เงินฝากประจำตามใจ 301-365 วัน ธ.กรุงเทพ (มพท.)

20,200,000.00

เงินฝากประจำ 599 วัน ธ.ไทยพาณิชย์ (มพท.)

24,840,000.00

เงินฝากประจำ 599 วัน ธ.ไทยพาณิชย์ (ธนาคารสมอง)

5,300,000.00

เงินฝากประจำ 60 เดือน ธ.กรุงเทพ (มพท.)

2,000,000.00

เงินฝากประจำ 60เดือน ธ.กรุงเทพ (ธนาคารสมอง)

12,000,000.00

**รวม****64,340,000.00****4 ที่ดินอาคาร และอุปกรณ์ (สุทธิ)**

อุปกรณ์สำนักงาน

1,092,151.60

หัก ค่าเสื่อมราคาสะสม

(1,069,351.52)

**รวม****22,800.08**

ค่าเสื่อมราคาสำหรับปี 2557

25,060.00

**5 หนี้สินหมุนเวียนอื่น**

ค่าใช้จ่ายค้างจ่าย

14,250.00

เจ้าหนี้เงินยืม

500.00

**รวม****14,750.00**

มูลนิธิพัฒนาไท  
หมายเหตุประกอบงบการเงิน  
ณ วันที่ 31 ธันวาคม 2557

6 ค่าใช้จ่ายในการดำเนินงานมูลนิธิฯ

เงินเดือน	699,012.00
เงินประกันสังคม	27,000.00
ค่าเบี้ยประชุม	30,500.00
ค่าใช้จ่ายในการประชุม	8,655.50
ค่าไปรษณีย์	1,815.00
ค่าพาหนะเดินทาง	1,020.00
ค่าสอบบัญชี	12,000.00
ค่าพวงหรีด	2,000.00
ค่าธรรมเนียม	360.00
ค่าเสื่อมราคา-ครุภัณฑ์สำนักงาน	25,060.00
<b>รวม</b>	<b>807,422.50</b>

7 งานธนาคารสมอง

ค่าใช้จ่ายในการประชุม	52,266.00
ค่าเบี้ยเลี้ยง	53,760.00
ค่าพาหนะเดินทาง	48,788.10
ค่าใช้จ่ายอื่น	100.00
ค่าไปรษณีย์	500.00
<b>รวม</b>	<b>155,414.10</b>

๗