



# ANNUAL REPORT

PATTANA THAI FOUNDATION

# 2023

รายงานประจำปี ๒๕๖๖  
มูลนิธิพัฒนาไท

# ตำนาน



มูลนิธิพัฒนาไท (มพท.) สนับสนุนการทำงานของธนาคารสมอง ที่มี วุฒิสภาธนาคารสมองเป็นกลไกในการขับเคลื่อนงานในพื้นที่ทั่วประเทศ ตามยุทธศาสตร์ชาติ และแผนพัฒนาเศรษฐกิจและสังคมแห่งชาติไปสู่ชุมชนท้องถิ่น ผ่านกิจกรรมที่หลากหลาย ร่วมกับภาคีเครือข่ายการพัฒนาทุกภาคส่วนในพื้นที่ เสริมสร้างและขยายเครือข่ายการทำงาน และอำนวยความสะดวกให้วุฒิสภาฯ รวมกลุ่มทำงานอย่างเข้มแข็ง รวมทั้งเผยแพร่ประชาสัมพันธ์ข่าวสารธนาคารสมองให้สาธารณชนได้รับทราบอย่างกว้างขวางและต่อเนื่อง

ทั้งนี้ ในปี ๒๕๖๖ มีผลการดำเนินงานที่สำคัญ อาทิ การจัดประชุมเชิงปฏิบัติการ “วุฒิสภาธนาคารสมองร่วมคิด ร่วมสร้างร่วมขับเคลื่อนการพัฒนาประชากร ภายใต้ทิศทางการพัฒนาของแผนฯ ๑๓” ใน ๔ ภูมิภาคทั่วประเทศ การขับเคลื่อนห้องปฏิบัติการที่ยั่งยืน (SDG Lab) ประเด็นการพัฒนาระบบนิเวศที่เอื้อต่อการเรียนรู้ตลอดชีวิตและการสร้างความเสมอภาคและความเท่าเทียมทางสังคม จังหวัดสมุทรสงคราม การถอดบทเรียนเชิงลึกในพื้นที่ชุมชนเข้มแข็ง และขับเคลื่อนการพัฒนาชุมชนกำลังพัฒนาให้เป็นชุมชนเข้มแข็ง ใน ๔ จังหวัด ๖ พื้นที่ การปฐมนิเทศวุฒิสภาฯ ใหม่ผ่านระบบออนไลน์ การพัฒนาและปรับปรุงระบบฐานข้อมูลวุฒิสภาฯ ผ่านช่องทางต่าง ๆ การขยายภาคีเครือข่ายและเพิ่มจำนวนวุฒิสภาฯ กลุ่ม Active Aging และเผยแพร่ประชาสัมพันธ์งานวุฒิสภาฯ ทั้งสื่อสิ่งพิมพ์และออนไลน์ ผ่านแพลตฟอร์มต่าง ๆ อาทิ เว็บไซต์ Facebook Youtube TikTok ให้สาธารณชนได้รับทราบตลอดเวลา

สำหรับการดำเนินการในระยะต่อไป มพท. จะยังคงมุ่งมั่นในการสร้างองค์ความรู้ การประสาน สนับสนุน ส่งเสริม และขับเคลื่อนแผนพัฒนาเศรษฐกิจและสังคมแห่งชาติ ฉบับที่ ๑๓ แผนพัฒนาภาค แผนพัฒนากลุ่มจังหวัด และเป้าหมายการพัฒนาที่ยั่งยืน ที่น้อมนำปรัชญาของเศรษฐกิจพอเพียง มาประยุกต์ใช้ในการปฏิบัติงานของทุกภาคส่วนที่นำไปสู่การสร้างศักยภาพและขีดความสามารถของชุมชนในการจัดการตนเองให้เข้มแข็งและพึ่งพาตนเองได้ การลดความเหลื่อมล้ำในสังคม การขยายภาคีเครือข่ายที่หลากหลายทั้งในและนอกพื้นที่ ให้สามารถทำงานร่วมกับวุฒิสภาฯ ได้มากขึ้น รวมถึงการสรรหาวุฒิสภาฯ การพัฒนาระบบสารสนเทศให้สามารถรองรับการขับเคลื่อนการพัฒนาในพื้นที่ การวิเคราะห์ เชื่อมโยง และประมวลผลฐานข้อมูลชุมชนและวุฒิสภาฯ รวมทั้งการประชาสัมพันธ์ผลการดำเนินงานของธนาคารสมองและวุฒิสภาฯ ในรูปแบบที่น่าสนใจให้สาธารณชนได้รับทราบอย่างสม่ำเสมอต่อไป

# สารบัญ

## ส่วนที่ ๑

### เกี่ยวกับมูลนิธิพัฒนาไท

- การจัดตั้งมูลนิธิพัฒนาไท
- วัตถุประสงค์
- วิสัยทัศน์
- คณะกรรมการมูลนิธิพัฒนาไท

## ส่วนที่ ๒

### การดำเนินงานปี ๒๕๖๖

- ภาพรวมวุฒิสภาธนาคารสมองทั่วประเทศ
- การสร้างเสริมเครือข่ายและองค์ความรู้
- การขับเคลื่อนและเสริมสร้างชุมชนท้องถิ่นจัดการตนเองตามหลักปรัชญาของเศรษฐกิจพอเพียง
- การพัฒนาระบบสารสนเทศ
- การเผยแพร่ประชาสัมพันธ์งานธนาคารสมอง
- งานบริหารจัดการมูลนิธิพัฒนาไท

## ส่วนที่ ๓

### รายงานการเงิน

- งบแสดงฐานะทางการเงิน
- งบรายได้และค่าใช้จ่าย



# ส่วนที่ ๑

## เกี่ยวกับมูลนิธิพัฒนาไท

### การจัดตั้ง มูลนิธิพัฒนาไท

“มูลนิธิพัฒนาไท” ย่อว่า มพท. เรียกเป็นภาษาอังกฤษว่า Pattana Thai Foundation ย่อว่า PTF เครื่องหมายของมูลนิธิ คือรูปคนและแผนที่ประเทศไทย เป็นศูนย์กลางอยู่ในวงกลม ๒ วงมีลูกศรชี้เข้าหาในมุมทแยง ข้างบนเขียนว่า มูลนิธิพัฒนาไท ข้างล่างเขียนว่า Pattana Thai Foundation มีรูปธงชาติ ทั้งสองข้าง



คณะรัฐมนตรีได้มีมติเมื่อวันที่ ๒๓ กรกฎาคม พ.ศ. ๒๕๓๙ ให้สำนักงานคณะกรรมการพัฒนาการเศรษฐกิจและสังคมแห่งชาติ (สศช.) จัดตั้งมูลนิธิพัฒนาไท (มพท.) เพื่อเป็นศูนย์กลางในการส่งเสริมการวางแผนพัฒนาคนและสังคมในลักษณะที่เป็นองค์รวมแบบบูรณาการ รวมทั้งสนับสนุนการแปลงแผนการพัฒนาประเทศไปสู่การปฏิบัติอย่างมีประสิทธิภาพ

สศช. จึงได้ดำเนินการขออนุญาตจัดตั้งมูลนิธิพัฒนาไท ต่อสำนักงานคณะกรรมการวัฒนธรรมแห่งชาติ โดยได้รับอนุญาตเมื่อวันที่ ๔ กรกฎาคม พ.ศ. ๒๕๔๐ ที่ ต.๒๐๓/๒๕๔๐ พร้อมทั้งได้ขอจดทะเบียนนิติบุคคลจากกระทรวงมหาดไทย และได้รับอนุมัติเมื่อวันที่ ๒๐ สิงหาคม พ.ศ. ๒๕๔๐ มีทุนจดทะเบียนทั้งสิ้น ๒๐.๒ ล้านบาท แบ่งเป็น ทุนจัดตั้งครั้งแรกตามเงื่อนไขจากการบริจาคของมูลนิธิพระยาสุริยานุวัตร จำนวน ๒๐๐,๐๐๐ บาท และรัฐบาลจัดสรรงบประมาณสมทบ จำนวน ๒๐ ล้านบาท ทั้งนี้ มพท. ได้รับการประกาศให้เป็นองค์การหรือสถานสาธารณกุศลลำดับที่ ๓๒๙ ตามประกาศกระทรวงการคลัง เมื่อวันที่ ๘ กุมภาพันธ์ พ.ศ. ๒๕๔๑





## วัตถุประสงค์

๑) ศึกษา วิจัย วางแผน และสนับสนุนการพัฒนาคน ชุมชน และสังคม ในลักษณะองค์รวมแบบบูรณาการ เพื่อสนับสนุนแนวคิดและทิศทางของแผนพัฒนาเศรษฐกิจ และสังคมแห่งชาติ ที่เน้นให้คนเป็นศูนย์กลางหรือจุดหมายหลักของการพัฒนา และสนับสนุนการประยุกต์ใช้ปรัชญาของเศรษฐกิจพอเพียงสู่การปฏิบัติในทุกกระดับ

๒) สนับสนุนและส่งเสริมการศึกษา วิเคราะห์ วิจัย ฝึกอบรม สัมมนา ประชุมเชิงปฏิบัติการ เผยแพร่และประชาสัมพันธ์ข้อมูลข่าวสาร องค์ความรู้เกี่ยวกับการพัฒนาประเทศ ความร่วมมือกับต่างประเทศทุกสาขา และการประยุกต์ใช้ปรัชญาของเศรษฐกิจพอเพียงสู่การปฏิบัติในทุกกระดับ

๓) สนับสนุนและส่งเสริมการวางแผน การแปลงแผนสู่การปฏิบัติ การกระจายความเจริญสู่ภูมิภาคและท้องถิ่น การติดตามประเมินผล และการประยุกต์ใช้ปรัชญาของเศรษฐกิจพอเพียงสู่การปฏิบัติในทุกกระดับ

๔) สนับสนุนและส่งเสริมการพัฒนาระบบข้อมูล เทคโนโลยีสารสนเทศ และคอมพิวเตอร์ เพื่อการวางแผนทุกสาขา

รวมทั้งการประยุกต์ใช้ปรัชญาของเศรษฐกิจพอเพียงสู่การปฏิบัติในทุกระดับ

๕) จัดกิจกรรม ให้คำปรึกษา แนะนำ ฝึกอบรม วิจัย และกิจการอื่นที่เกี่ยวข้องและต่อเนื่องกับการประกอบกรตามข้อ ๑ - ข้อ ๔

๖) เป็นศูนย์กลางในการสนับสนุน และให้ทุนในการพัฒนาและดำเนินงานของสถาบันวิจัยและพัฒนาประเทศตามหลักปรัชญาของเศรษฐกิจพอเพียง ขอรับการสนับสนุนจากภาคราชการ รัฐวิสาหกิจ ธุรกิจเอกชน องค์กรประชาชน องค์กรสาธารณประโยชน์ สถาบันทางศาสนา และองค์การระหว่างประเทศ ที่เกี่ยวกับการพัฒนาประเทศ การพัฒนาประชาสังคม โดยใช้กระบวนการมีส่วนร่วมในการพัฒนาชุมชนให้เข้มแข็ง มีความร่วมมือกับต่างประเทศทุกสาขา และการประยุกต์ใช้ปรัชญาของเศรษฐกิจพอเพียงสู่การปฏิบัติในทุกระดับ

๗) ดำเนินการในกิจการสาธารณประโยชน์หรือร่วมมือกับองค์กรการกุศลอื่น ๆ เพื่อสาธารณประโยชน์

๘) ไม่ดำเนินการที่เกี่ยวข้องกับการเมืองแต่ประการใด



## วิสัยทัศน์

มุ่งเห็นผลสัมฤทธิ์ของการนำแนวคิดการพัฒนาที่เน้นคนเป็นศูนย์กลางในลักษณะองค์รวมการน้อมนำหลักปรัชญาของเศรษฐกิจพอเพียงไปประยุกต์ใช้ในระดับบุคคล ชุมชน และสถาบันทางสังคมต่าง ๆ จนมีความเข้มแข็ง สามารถพึ่งตนเองได้ และช่วยเหลือเกื้อกูลกันอย่างเป็นระบบ มีกระบวนการและเครือข่ายที่มั่นคง เชื่อมโยงกันเป็นรากฐานการพัฒนาประเทศอย่างยั่งยืน



# คณะกรรมการมูลนิธิพัฒนาเด็ก

ปี ๒๕๖๖ คณะกรรมการ มพท. มีจำนวน ๑๔ ท่าน ประกอบด้วย ที่ปรึกษาคณะกรรมการมูลนิธิพัฒนาไท ๒ ท่าน และคณะกรรมการมูลนิธิพัฒนาไท ๑๒ ท่าน มีวาระการดำรงตำแหน่ง ๔ ปี ตั้งแต่วันที่ ๒๑ เมษายน พ.ศ. ๒๕๖๓ ถึงวันที่ ๒๑ เมษายน พ.ศ. ๒๕๖๗



## ที่ปรึกษาคณะกรรมการ



นายสุเมธ ตันติเวชกุล



ศาสตราจารย์  
นายแพทย์ประเวศ วะสี

๑. นายปรเมธี วิมลศิริ  
ประธานกรรมการ
๒. นายกิตติศักดิ์ สิ้นธุวนิช  
รองประธานกรรมการ
๓. นายธรรมรักษ์ การพิศิษฐ์  
กรรมการ

๔. นายแพทย์ พยอมยนต์  
กรรมการ
๕. นายโสภณ สุภาพงษ์  
กรรมการ
๖. นายชาติชาย ณ เชียงใหม่  
กรรมการ

๗. นางสาวรณิ คำมัน  
กรรมการ
๘. นายครรชิต เข้มเฉลิม  
กรรมการ
๙. นายเอ็นนู ซื่อสุวรรณ  
กรรมการ

๑๐. นางวณิ ปิ่นประทีป  
กรรมการ
๑๑. นางสาววรรรณ พลิกามิน  
กรรมการและเลขาธิการ
๑๒. นายวิษณุพิพล ทิวะตันสกุล  
กรรมการและเหรัญญิก

# ส่วนที่ ๒

## การดำเนินงานปี ๒๕๖๖

ตามมติที่ประชุมคณะกรรมการมูลนิธิพัฒนาไท ครั้งที่ ๑/๒๕๖๕ เมื่อวันที่ ๒๔ พฤศจิกายน ๒๕๖๕ เห็นชอบกรอบงบประมาณและแผนการดำเนินงานและงบประมาณมูลนิธิพัฒนาไท ปี ๒๕๖๖ วงเงิน ๔,๐๐๐,๐๐๐ บาท (สี่ล้านบาทถ้วน) ประกอบด้วย แผนการดำเนินงานภายใต้**งานธนาкарสมอง** ประกอบด้วย ๔ แผนงาน จำนวน ๓,๐๐๐,๐๐๐ บาท (สามล้านบาทถ้วน) ได้แก่ (๑) แผนงานสร้างเสริมเครือข่ายและองค์ความรู้ (๒) แผนงานขับเคลื่อนและเสริมสร้างขีดความสามารถของชุมชนท้องถิ่นในการจัดการตนเองให้เข้มแข็งตามหลักปรัชญาของเศรษฐกิจพอเพียง (๓) แผนงานการพัฒนาาระบบสารสนเทศ (๔) แผนงานเผยแพร่ประชาสัมพันธ์งานธนาкарสมอง และ**งานบริหารจัดการมูลนิธิพัฒนาไท** ๑,๐๐๐,๐๐๐ บาท (หนึ่งล้านบาทถ้วน)



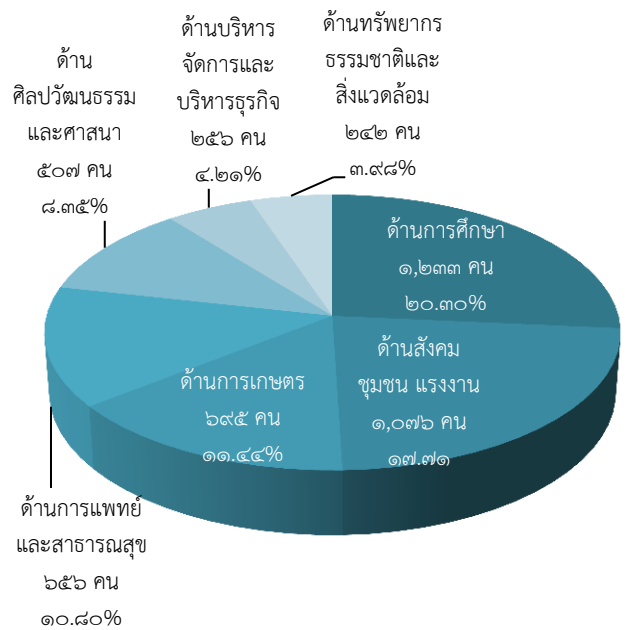


# ภาพรวมวุฒิสภาสาธารณคารสมอง ๒๕๖๖

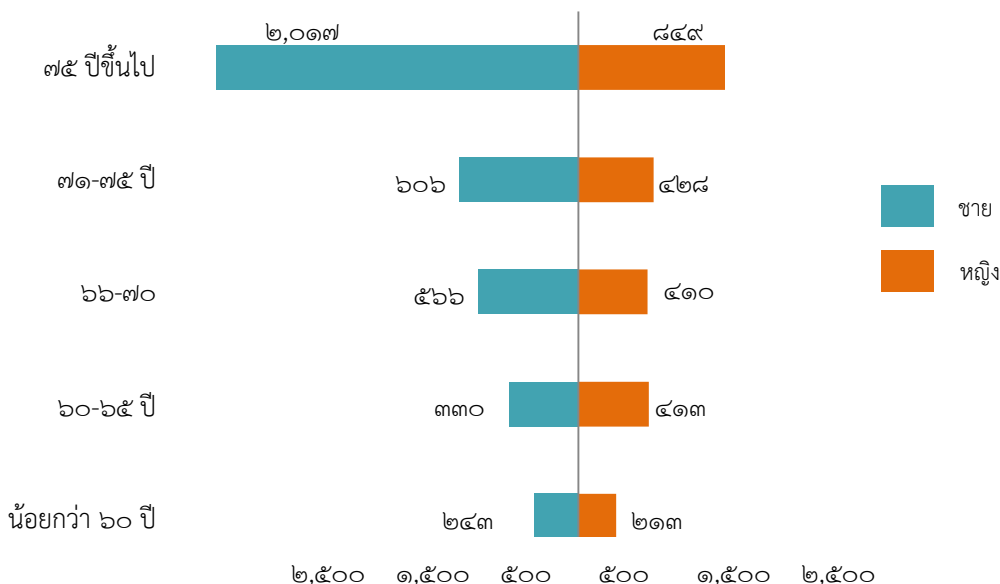
## สถานภาพวุฒิสภาสาธารณคารสมอง

ณ วันที่ ๓๑ ธันวาคม ๒๕๖๖ มีจำนวนวุฒิสภาในระบบทะเบียนทั้งสิ้น ๖,๐๗๕ คน เป็นชายร้อยละ ๖๑.๙๓ และหญิงร้อยละ ๓๘.๐๗ มีอายุเฉลี่ย ๗๕ ปีขึ้นไป ร้อยละ ๔๗.๑๘ ขณะที่กลุ่มอายุต่ำกว่า ๗๐ ปี มีสัดส่วนร้อยละ ๓๕.๘๐ เมื่อจำแนกตามภูมิภาค ส่วนใหญ่อยู่ในเขตกรุงเทพฯ และปริมณฑล ร้อยละ ๓๕.๑๓ รองลงมาเป็นภาคกลาง ร้อยละ ๑๗.๗๐ และภาคตะวันออกเฉียงเหนือ ร้อยละ ๑๖.๕๓ ด้านความเชี่ยวชาญวุฒิสภา มีผู้เชี่ยวชาญด้านการศึกษามากที่สุด คือร้อยละ ๒๐.๓๐ รองลงมาเป็นด้านสังคม ชุมชน แรงงาน ร้อยละ ๑๗.๗๑ และด้านการเกษตร ร้อยละ ๑๑.๔๔ ส่วนใหญ่จบการศึกษาระดับปริญญาตรี ร้อยละ ๕๑.๔๗ และเป็นข้าราชการเกษียณสูงถึง ร้อยละ ๗๐.๙๘ ทั้งนี้ ในปี ๒๕๖๖ มีวุฒิสภา สมัครใหม่ทั้งสิ้น ๓๐๗ คน

## จำแนกตามความเชี่ยวชาญ (๗ อันดับแรก)

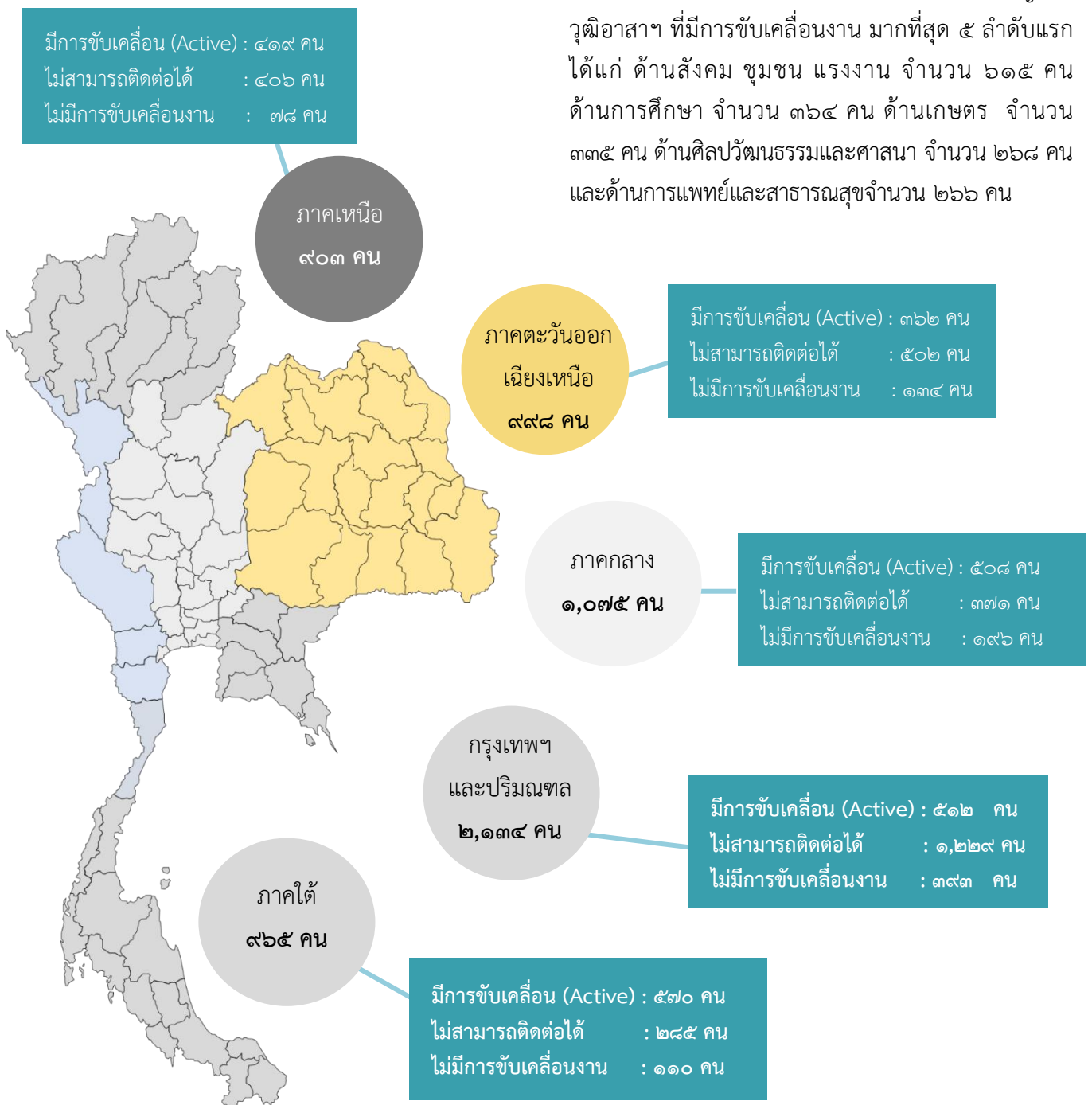


## วุฒิสภา จำแนกตามเพศ และอายุ



## รูปแบบการทำงาน

แบ่งเป็นการทำงานแบบปัจเจก และรวมกลุ่มทำงานในระดับจังหวัด โดย มพท. สนับสนุนค่าใช้จ่ายในการจัดประชุมวุฒิสภาฯ ระดับจังหวัด และอำนวยความสะดวกการทำงานให้แก่วุฒิสภาฯ ทั่วประเทศ



## การขับเคลื่อนงานในพื้นที่

ปัจจุบัน พบว่า วุฒิสภาฯ ที่มีการขับเคลื่อนงาน มีจำนวน ๒,๓๗๑ คน ไม่มีการขับเคลื่อนงาน จำนวน ๙๑๑ คน และไม่สามารถติดต่อได้ จำนวน ๒,๗๙๓ คน ซึ่งส่วนใหญ่มีอายุเกิน ๗๕ ขึ้นไป โดยภาคที่มีวุฒิสภาฯ ขับเคลื่อนงานมากที่สุด คือ ภาคใต้ รองลงมาเป็นกรุงเทพมหานคร และปริมณฑล และภาคกลาง ขณะที่ความเชี่ยวชาญของวุฒิสภาฯ ที่มีการขับเคลื่อนงาน มากที่สุด ๕ ลำดับแรก ได้แก่ ด้านสังคม ชุมชน แรงงาน จำนวน ๖๑๕ คน ด้านการศึกษา จำนวน ๓๖๔ คน ด้านเกษตร จำนวน ๓๓๕ คน ด้านศิลปวัฒนธรรมและศาสนา จำนวน ๒๖๘ คน และด้านการแพทย์และสาธารณสุขจำนวน ๒๖๖ คน

# การสร้างเสริมเครือข่ายและวงจรรู้



## ประชุมเชิงปฏิบัติการ “วุฒิสภาคารมมอง ร่วมคิด ร่วมสร้างร่วมขับเคลื่อนการพัฒนาประชากร ภายใต้ทิศทางการพัฒนาของแผนฯ ๑๓”

มพท. ร่วมกับ สศช. จัดประชุมเชิงปฏิบัติการฯ เพื่อสร้างความรู้ความเข้าใจแผนฯ เป้าหมายและแนวทางการพัฒนาของแต่ละภาคและระดมความคิด ร่วมกับวุฒิสภาฯ ในประเด็นเรื่องประชากรและประเด็นปัญหาสำคัญของแต่ละภาคที่วุฒิสภาฯ สามารถร่วมขับเคลื่อนได้ รวมทั้งหาแนวทางการขยายเครือข่ายและเพิ่มจำนวนวุฒิสภาฯ โดยเฉพาะกลุ่ม Active Aging และการขับเคลื่อนงานของวุฒิสภาฯ กับภาคีเครือข่าย ระหว่างวันที่ ๑๐ กุมภาพันธ์ - ๒๘ เมษายน ๒๕๖๖ จำนวน ๔ ครั้ง ใน ๕ ภูมิภาค ได้แก่ ภาคเหนือ ภาคตะวันออกเฉียงเหนือ ภาคใต้ ภาคกลาง และภาคตะวันออก โดยในแต่ละภาคมีประเด็นขับเคลื่อนการพัฒนาที่แตกต่างกัน **ภาคเหนือ** สัดส่วนผู้สูงอายุค่อนข้างสูง เข้าสู่สังคมสูงวัยสมบูรณ์ มุ่งเน้นการพัฒนาระบบการดูแลผู้สูงอายุระยะยาว (Long term care) การจ้างงานผู้สูงอายุ **ภาคตะวันออกเฉียงเหนือ** มีสัดส่วนของครัวเรือนที่เป็นหนี้สูง เน้นขับเคลื่อนด้านการออม การสร้างความรู้ด้านสุขภาพ ในโรคเฉพาะถิ่น อาทิ พยาธิใบไม้ตับและโรคมะเร็งท่อน้ำดี **ภาคใต้** มุ่งพัฒนาคุณภาพการศึกษา การพัฒนาทักษะฝีมือและนำเทคโนโลยีมาเพิ่มผลิตภาพด้านการเกษตร **ภาคกลางและภาคตะวันออก** มีสัดส่วนเด็กเกิดใหม่ค่อนข้างต่ำ และขาดแคลนแรงงาน มุ่งส่งเสริมการเกิดอย่างมีคุณภาพ การดึงดูดแรงงานทักษะสูง



ทั้งนี้ วุฒิสภาฯ มีบทบาทในการขับเคลื่อนประเด็นการพัฒนาที่สำคัญ ได้แก่ การประสานกลไกและภาคีในการทำงาน การเป็นคณะทำงาน/กรรมการเสนอความเห็น การร่วมกับเครือข่ายทำกิจกรรมขับเคลื่อน อาทิ การถ่ายทอดความรู้ด้านอาชีพ สุขภาพ และสมุนไพร จัดทำโครงการพัฒนาเด็กและเยาวชน เป็นต้น สำหรับแนวทางการขยายเครือข่ายวุฒิสภาฯ เน้นขยายช่องทางประชาสัมพันธ์บทบาทวุฒิสภาฯ อาทิ การสร้างกลไกผ่านเวทีแลกเปลี่ยนเรียนรู้ระหว่างวุฒิสภาฯ ระดับจังหวัด ประชาสัมพันธ์ผลงานความสำเร็จของวุฒิสภาฯ ที่นำไปสู่การสร้าง Brand วุฒิสภาฯ ให้เป็นที่ยอมรับ ฯลฯ การเพิ่มจำนวนสมาชิกวุฒิสภาฯ โดยทบทวน ปรับปรุง แกไขหลักเกณฑ์ ช่องทางและขั้นตอนการรับสมัคร รวมทั้งประชาสัมพันธ์การรับสมัครวุฒิสภาฯ ไปยังหน่วยงานทั้งภาครัฐและเอกชนต่าง ๆ นอกจากนี้ ยังให้ความสำคัญกับการพัฒนาศักยภาพการทำงานของวุฒิสภาฯ และสนับสนุนให้คนรุ่นใหม่เข้าร่วมเป็นสมาชิก เชื่อมโยงการทำงานระหว่างวัย

## ภาคเหนือ

### จังหวัดเชียงใหม่

วันที่ ๑๐ ก.พ. ๒๕๖๖  
โรงแรมเซ็นทารา  
ผู้เข้าร่วมประชุม ๗๘ คน

ขาดแคลนทรัพยากร  
ในการจัดบริการดูแลผู้สูงอายุ

หลักประกันสุขภาพไม่ครอบคลุม  
อุปกรณ์ที่จำเป็นสำหรับผู้สูงอายุ

## ภาคตะวันออกเฉียงเหนือ

### จังหวัดขอนแก่น

วันที่ ๒๓ เม.ย. ๒๕๖๖  
โรงแรมอวานี  
ผู้เข้าร่วมประชุม ๙๖ คน

ประชากรประสบปัญหาหนี้สิน  
ครัวเรือนมากที่สุดในประเทศ

## ภาคใต้

### จังหวัดสุราษฎร์ธานี

วันที่ ๒๔ มี.ค. ๒๕๖๖  
โรงแรมไดมอนด์พลาซ่า  
ผู้เข้าร่วมประชุม ๙๐ คน

ปัญหาคุณภาพการจัดการศึกษา  
ที่ผลสัมฤทธิ์ทางการศึกษาอยู่ใน  
ระดับต่ำกว่าเกณฑ์ และปัญหาเด็ก  
หลุดนอกระบบ

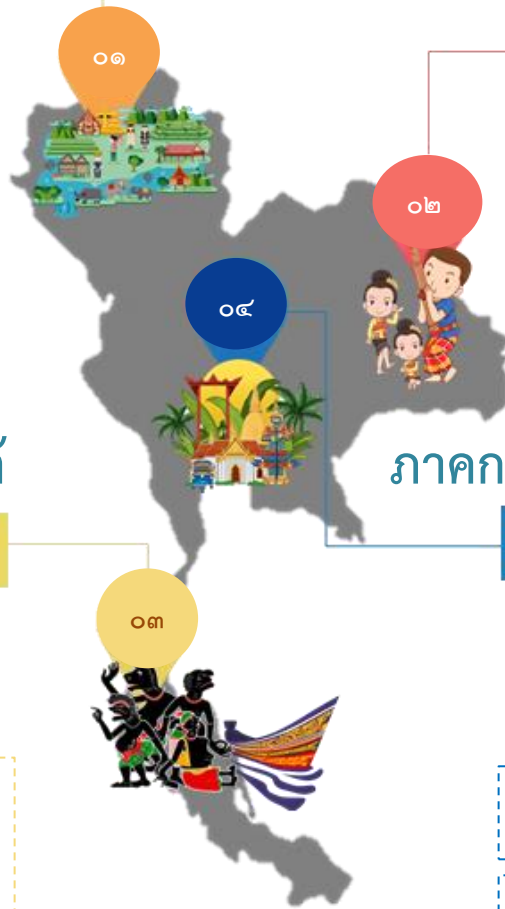
## ภาคกลางและภาคตะวันออก

### จังหวัดเพชรบุรี

วันที่ ๒๘ เม.ย. ๒๕๖๖  
โรงแรม ไม้ด้า เดอ ซี  
ผู้เข้าร่วมประชุม ๑๒๔ คน

อัตราการเจริญพันธุ์และจำนวนการเกิด  
ต่ำกว่าค่าเฉลี่ยของประเทศ

ขาดแคลนแรงงานที่มีทักษะ





## การสร้างเครือข่ายและขับเคลื่อนงานในระดับพื้นที่ (Pilot Project)

มพท. สศช. และวุฒิสภา จังหวัดสมุทรสงคราม ร่วมสร้างเครือข่ายและขับเคลื่อนประเด็นการเรียนรู้ตลอดชีวิตในระดับพื้นที่ โดยริเริ่มขับเคลื่อนประเด็นการพัฒนาระบบนิเวศที่เอื้อต่อการเรียนรู้ตลอดชีวิต ร่วมกับสถาบันการเรียนรู้เพื่อปวงชน (มหาวิทยาลัยชีวิต) ค้นหาแนวทางการขับเคลื่อน การสร้างการเปลี่ยนแปลง โดยเน้นการสร้าง Change agent การสร้างภาคีเครือข่ายความร่วมมือ และการวาง Roadmap ในการดำเนินการโดยจะนำเสนอนวัตกรรมการเรียนรู้และใช้เทคโนโลยีดิจิทัลผสมผสานกับข้อมูลชุมชนและองค์ความรู้ท้องถิ่น ตามบริบทของพื้นที่ บทบาทของวุฒิสภาฯ และภาคีเครือข่าย เพื่อสร้างโอกาสการเรียนรู้และเป็นต้นแบบด้านการศึกษาที่ผูกพันกับชุมชนท้องถิ่น



ทั้งนี้ พื้นที่จังหวัดสมุทรสงครามได้ให้ความสำคัญกับการเรียนรู้ตลอดชีวิตที่สอดคล้องกับองค์ความรู้และวิถีชีวิตท้องถิ่น เน้นให้ผู้เรียนเป็นศูนย์กลางในการจัดการศึกษา และเชื่อมโยงการเรียนรู้กับการทำงาน และการสร้างรายได้ ลดความยากจนและความเหลื่อมล้ำ รวมทั้งขยายหุ้นส่วนการพัฒนาสู่วิสาหกิจเพื่อสังคม ในจังหวัดสมุทรสงคราม ได้แก่ บริษัท สร้างสรรค์ปัญญา จำกัด ที่มีกระบวนการทำงานโดยใช้งานวิจัยชุมชน และกระบวนการสร้างพีเลียง เป็นเครื่องมือในการเสริมแรง (empower) ให้ประชาชนในพื้นที่ตระหนักถึงศักยภาพในการเปลี่ยนแปลง

ในระยะต่อไป มพท. สศช. และวุฒิสภา จังหวัดสมุทรสงคราม จะร่วมกับพื้นที่ขับเคลื่อนและพัฒนาให้สมุทรสงครามเป็นต้นแบบการจัดการศึกษาที่เชื่อมโยงกับชุมชนท้องถิ่น และจะบรรจุสาระการเรียนรู้ตลอดชีวิตเข้าไปในมิติแผนพัฒนาประชากรในระดับท้องถิ่น โดยเน้นการปรับตัวตามองค์ความรู้และวิถีชีวิต เพื่อสร้างโอกาสการเรียนรู้ที่มีประสิทธิภาพที่สุด



## การขับเคลื่อนและเสริมสร้างชุมชนท้องถิ่นจัดการตนเอง ตามหลักปรัชญาของเศรษฐกิจพอเพียง



### การถอดบทเรียนเชิงลึกในพื้นที่ชุมชนเข้มแข็ง และขับเคลื่อนการพัฒนา ชุมชนเปราะบางให้เป็นชุมชนเข้มแข็ง

มพท. ร่วมกับ สศช. ลงพื้นที่ถอดบทเรียนเชิงลึกในพื้นที่ชุมชนเข้มแข็งใน ๔ พื้นที่ เพื่อวิเคราะห์แนวทางการขับเคลื่อนชุมชนเข้มแข็งที่มีองค์กรปกครองส่วนท้องถิ่นและภาคเอกชนเป็นแกนนำ และหาแนวทางขับเคลื่อนชุมชนเปราะบางให้เป็นชุมชนเข้มแข็งผ่านกลไกวุฒิสภา และภาคีเครือข่ายใน ๒ พื้นที่ เพื่อนำไปสู่ข้อเสนอแนวทางการพัฒนาศักยภาพชุมชนในการพึ่งตนเอง บนหลักปรัชญาของเศรษฐกิจพอเพียง ดังนี้





การถอดบทเรียนพื้นที่ที่มีภาคเอกชนนำการพัฒนา จำนวน ๒ แห่ง ได้แก่ **ตำบลนาขอม อำเภอฟุ่สาลี จังหวัดนครสวรรค์** และ **พื้นที่ตำบลบ้านไต้ อำเภอฟุ่สาลี จังหวัดขอนแก่น** ที่มุ่งสร้างรายได้และพัฒนาคุณภาพชีวิตเกษตรกรเพื่อแก้ไขปัญหาความยากจนอย่างยั่งยืน โดยภาคีเครือข่ายทั้งภาครัฐ ภาคเอกชน ภาคประชาสังคม สถาบันวิชาการ ร่วมกันพัฒนาและสนับสนุนให้ภาคเอกชน ได้แก่ บริษัท สฤก จำกัด เป็นแกนนำในการพัฒนาการเกษตรอาชีพหลักและอาชีพเสริมตลอด Supply Chain มีการนำรูปแบบวิสาหกิจเพื่อสังคม (SE Model) มาใช้พัฒนาพื้นที่ทำให้เกษตรกรได้รับความรู้ด้านวิชาการทางการเกษตรในเชิงลึก ผลผลิตมีปริมาณและคุณภาพมากขึ้น

มีการปรับเปลี่ยนการผลิตจากปลูกก่อนหาคู่ไปสู่วางแผนและหาคู่ก่อนปลูก และภาครัฐในพื้นที่สามารถนำองค์ความรู้จากภาคเอกชนไปสานต่อการทำงานกับเกษตรกรได้ โดยปัจจัยความสำเร็จเกิดจากภาคเอกชนมีความยืดหยุ่นในการขับเคลื่อนงาน สามารถนำองค์ความรู้และภาคีเครือข่ายจากภาครัฐกิจเข้ามา ร่วมขับเคลื่อนงานในชุมชนได้อย่างมีประสิทธิภาพ และภาครัฐสนับสนุนด้านนโยบาย งบประมาณ และประสานการทำงานระหว่างภาคเอกชนและคนในพื้นที่ แต่ยังมีจุดอ่อนที่ภาคเอกชนเป็นผู้กำหนดเกณฑ์การดำเนินงาน และยังจำกัดเฉพาะบางกลุ่มอาชีพที่มีศักยภาพ ในขณะที่กลุ่มอาชีพในพื้นที่ที่มีความหลากหลาย ซึ่งต้องการตลาดที่แน่นอนเช่นกัน





พื้นที่ที่มี อปท. นำการพัฒนา ๒ แห่ง ได้แก่ **พื้นที่ตำบลเวียงสระ อำเภอยะรัง จังหวัดสุราษฎร์ธานี** ที่เทศบาลตำบลฯ มุ่งช่วยเหลือคนในชุมชนที่มีความเดือดร้อนด้านที่อยู่อาศัยภายใต้โครงการบ้านมั่นคง โดยได้นำองค์ความรู้และเงินทุนจากสถาบันพัฒนาองค์กรชุมชน (องค์การมหาชน) หรือ พอช. ผ่านการทำโครงการต่าง ๆ โดยเทศบาลฯ ได้เข้ามาร่วมหนุนเสริมในเรื่องสาธารณูปโภคต่าง ๆ ทั้งในเรื่องการขออนุญาตก่อสร้าง การดูแลด้านโครงสร้างของบ้านมั่นคง ถนน ไฟฟ้า ประปา ฯลฯ ทำให้สมาชิกชุมชนบ้านมั่นคง มีคุณภาพชีวิตที่ดีขึ้น ช่วยบรรเทาผลกระทบต่อกลุ่มเปราะบาง/ผู้มีรายได้น้อยและสนับสนุนการฟื้นตัวของชุมชน

และ**พื้นที่ตำบลวังน้ำเย็น อำเภอยะรัง จังหวัดสระแก้ว** ที่เทศบาลเมืองวังน้ำเย็นใช้การศึกษาเป็นกลไกสำคัญในการขับเคลื่อนเศรษฐกิจและสังคมของพื้นที่ โดยพัฒนาโรงเรียนทุกด้านของระบบการศึกษาทุกระดับชั้น ทุกช่วงวัยที่เทศบาลรับผิดชอบดูแลให้มีความเชื่อมโยงกันตลอดช่วงชั้น มีการนำเทคโนโลยีใหม่ ๆ มาใช้ มีการเรียน ๒ ภาษา สำหรับเด็กที่จะไปศึกษาต่อระดับอุดมศึกษา จะมีครูพิเศษมาสอนโดยไม่คิดค่าใช้จ่าย ทำให้โรงเรียนในสังกัดของเทศบาลได้รับความไว้วางใจจากผู้ปกครองทั้งในเขตพื้นที่และอำเภอรอบนอก ส่งบุตรหลานมาเรียนเป็นจำนวนมาก เกิดการใช้จ่ายในพื้นที่ อาทิ เติมน้ำมัน เชื้อเพลิง ซื้ออาหารข้าวของเครื่องใช้ อุปโภคบริโภค มีนักลงทุนมาเปิดกิจการทำธุรกิจใหม่ ๆ เช่น ร้านอาหาร เครื่องเขียน ร้านอาหารเสื้อผ้านักเรียน ร้านอาหารขนม เกิดเศรษฐกิจหมุนเวียนในพื้นที่ ส่งเสริมให้เมืองเติบโตขึ้น โดยปัจจัยความสำเร็จเกิดจากผู้นำและเจ้าหน้าที่ที่เข้มแข็ง และดูแลชุมชนอย่างใกล้ชิด สามารถสร้างการมีส่วนร่วมของทุกภาคส่วนเข้ามาร่วมแก้ไขปัญหามา แต่ยังมีข้อจำกัดเกี่ยวกับกฎระเบียบ กฎหมายและงบประมาณ และขาดการเชื่อมโยงกับการพัฒนาเศรษฐกิจระดับจังหวัดด้านอื่น ๆ ที่จะช่วยยกระดับการเติบโตทางเศรษฐกิจให้มากขึ้น





ผลการถอดบทเรียน พบว่า กระบวนการเสริมสร้างความเข้มแข็งของชุมชนในพื้นที่ที่มีภาคเอกชน และ อปท. นำการพัฒนา มีลักษณะคล้ายกัน คือ มีการวางแผนและกำหนดทิศทางในการดำเนินงาน การจัดสรรทรัพยากร การสร้างแรงจูงใจและกระตุ้นให้เกิดการทำงานร่วมกัน โดยภาคเอกชนมีรูปแบบและองค์ความรู้ทางวิชาการด้านธุรกิจและการตลาดที่ชัดเจน มีความคล่องตัวในการทำงาน อย่างไรก็ตาม การทำงานพัฒนาชุมชนของภาคเอกชนยังเป็นการเลือกบางพื้นที่ บางกลุ่มอาชีพที่มีศักยภาพเพื่อต่อยอดการทำธุรกิจ การทำงานร่วมกับชุมชนยังต้องมีการสร้างความเชื่อมั่นและไว้วางใจระหว่างภาคเอกชนกับชุมชน จึงต้องมีตัวกลางเชื่อมโยงและประสานงานระหว่างภาคเอกชนและชุมชน เพื่อให้ชุมชนเกิดความไว้วางใจสามารถขยายพื้นที่ในวงกว้างมากขึ้น



ขณะที่ อปท. มีหน้าที่และอำนาจดูแลและจัดทำบริการสาธารณะและกิจกรรมสาธารณะเพื่อประโยชน์ของประชาชนในท้องถิ่น จึงเน้นการจัดสวัสดิการและบริการทางสังคมต่าง ๆ อย่างมีคุณภาพ เช่น ที่อยู่อาศัย การศึกษา อย่างไรก็ตาม ข้อจำกัดของ อปท. ยังติดกฏระเบียบ กฎหมาย และงบประมาณ ขาดความคล่องตัวและองค์ความรู้ใหม่ ทำให้ไม่มีนวัตกรรมที่เพิ่มประสิทธิภาพการพัฒนาชุมชน ดังนั้น การสร้างเครือข่ายการทำงานร่วมกันระหว่างภาคเอกชน และ อปท. จะช่วยให้เกิดการหนุนเสริมเติมเต็ม โดย อปท. สามารถเป็นตัวกลางความไว้วางใจระหว่างชุมชนกับภาคเอกชนให้ดำเนินกิจกรรมในกลุ่มที่มีศักยภาพ ขณะเดียวกัน อปท.สามารถนำองค์ความรู้และนวัตกรรมของเอกชนมาดำเนินกิจกรรมและขยายกลุ่มเป้าหมายให้ครอบคลุมมากขึ้น



การขับเคลื่อนชุมชนเปราะบางให้เป็นชุมชนเข้มแข็ง ใน ๒ พื้นที่ ได้แก่ ตำบลคลองหินปูน อำเภอวังน้ำเย็น จังหวัดสระแก้ว ขับเคลื่อนประเด็น “การยกระดับสาธารณสุขชุมชนสู่ชุมชนเข้มแข็ง” โดย สศช.ร่วมหารือกับ อบต.คลองหินปูน สถานีอนามัยคลองหินปูน สภาองค์กรชุมชนตำบลคลองหินปูน สถาบันการเงินชุมชนบ้านบ่อลูกรัง และวุฒิสภา จังหวัดสระแก้ว พบว่า กระบวนการการผลิตทางการเกษตรยังไม่เอื้อต่อสุขภาพของคนในชุมชน ซึ่งผลผลิตส่วนใหญ่เป็นพืชเศรษฐกิจ ได้แก่ ข้าวโพด มันสำปะหลัง ถั่วเหลือง ลำไย มะม่วง พืชสวนครัว พืชสมุนไพร กระบวนการผลิตยังใช้สารเคมีที่ส่งผลกระทบต่อสุขภาพของคนในชุมชน และผู้ป่วยเรื้อรังไม่สามารถไปทำงานนอกพื้นที่ได้ จึงเชื่อมโยงวุฒิสภา จังหวัดสระแก้วให้ร่วมเป็นภาคีการพัฒนา โดยชุมชนสามารถขอคำแนะนำจากวุฒิสภา จังหวัดสระแก้ว ซึ่งมีประจำอยู่ทุกอำเภอ มีความเชี่ยวชาญในเรื่องเกษตรปลอดภัย เกษตรอินทรีย์ที่จะทำให้สุขภาพของคนในชุมชนแข็งแรงมากขึ้น และลดต้นทุนในกระบวนการผลิตของเกษตรกร รวมทั้งสถาบันการเงินชุมชนบ้านบ่อลูกรัง จะเข้ามาช่วยแก้ไขกลุ่มผู้ป่วยเรื้อรังเปราะบางที่ไม่มีรายได้และไม่สามารถไปทำงานนอกพื้นที่ได้ โดยทำงานในพื้นที่ให้ทำและช่วยเหลือปรับปรุงบ้านให้เหมาะสมกับการรักษาพยาบาลมากขึ้น



**ตำบลบ้านส้อง อำเภอเวียงสระ จังหวัดสุราษฎร์ธานี**  
ขับเคลื่อนประเด็น “การมีส่วนร่วมในการส่งเสริมโอกาส การเข้าถึงและพัฒนาคุณภาพการศึกษา” โดย สศช. ร่วมหารือกับ เทศบาลตำบลบ้านส้อง สพป.เขต ๓ คณะกรรมการสถานศึกษา โรงเรียน ศูนย์ส่งเสริมการเรียนรู้เวียงสระ เครือข่ายเพื่อนเยาวชนจังหวัดสุราษฎร์ธานี และวุฒิสภา จังหวัดสุราษฎร์ธานี พบว่า นักเรียนโรงเรียนขยายโอกาสส่วนใหญ่ทัศนคติของเด็กและผู้ปกครองไม่ตรงกัน มีฐานะยากจน เด็กสนใจวีดิทัศน์และโลกโซเชียลมากเกินไป ทำให้เกิดการเบื่อหน่ายการเรียน ในระบบโรงเรียน ไม่อยากมาโรงเรียน ส่งผลให้เด็กหลุดออกนอกระบบมากขึ้น จึงกำหนดแนวทางการขับเคลื่อน โดยใช้การทำงานเชื่อมโยงกันระหว่างภาคีเครือข่าย ด้านการศึกษาที่หลากหลายในพื้นที่ เริ่มจากหน่วยงาน ภาครัฐลงเยี่ยมบ้าน ติดตาม และแก้ไขปัญหาให้เด็กได้เข้าเรียนในระบบการศึกษาภาคบังคับและการศึกษาตามอัธยาศัยในทุกระดับ รวมทั้งการเพิ่มพูนทักษะชีวิต และทักษะอาชีพตามความถนัด ผ่านแหล่งเรียนรู้ต่าง ๆ ในพื้นที่ ภาคประชาสังคมสำรวจ จัดทำข้อมูล ช่วยเหลือ และเชิญชวนให้เด็กกลับเข้าเรียน ท้องที่ อาทิ กำนัน ผู้ใหญ่บ้าน ผู้นำชุมชน ให้ความช่วยเหลือในการประสาน ค้นหา สรรวจ และติดตามเด็ก และอบต. สนับสนุนและส่งเสริมให้เด็กเข้าเรียน โดยการจัตรถับส่งฟรีให้เด็กที่มีฐานะยากจนและพื้นที่ห่างไกล และประสานกับ สำนักงานพัฒนาสังคมและความมั่นคงของมนุษย์จังหวัด ในการดูแลเด็กยากจน กำพร้าพ่อแม่ และเด็กด้อยโอกาส ซึ่งหน่วยงานที่เกี่ยวข้องสามารถนำแนวทาง ดังกล่าวไป ดำเนินการเพื่อทำให้เด็กและเยาวชนกลับเข้าสู่ระบบการศึกษา พัฒนาทักษะชีวิต และดำรงชีพอยู่ได้



**การขับเคลื่อนห้องปฏิบัติการที่ยั่งยืน (SDG Lab) เพื่อพัฒนาระบบนิเวศที่เอื้อต่อการสร้างความเสมอภาคและความเท่าเทียมทางสังคม**



มพท. และ สศช. ได้ดำเนินการขับเคลื่อน “ห้องปฏิบัติการที่ยั่งยืน (SDG Lab)” พื้นที่ ๘ ภูมิภาคตะวันออก (ฉะเชิงเทรา ชลบุรี ปราณบุรี นครนายก สระแก้ว ระยอง จันทบุรี และตราด) มาอย่างต่อเนื่อง ตั้งแต่ปี ๒๕๖๐ เพื่อศึกษาพื้นที่การเรียนรู้ที่เชื่อมโยงการทำงานร่วมกันระหว่างวุฒิสภาฯ และภาคีเครือข่ายในการพัฒนาชุมชนท้องถิ่นและจังหวัดให้เกิดความยั่งยืนบนฐานหลักปรัชญาของเศรษฐกิจพอเพียง จนเป็นพื้นที่ต้นแบบการขับเคลื่อนการบูรณาการการทำงานที่มีวุฒิสภาฯ เป็นกลไกเชื่อมประสานเครือข่ายการทำงานในการแก้ไขปัญหาและพัฒนาพื้นที่ให้เกิดความยั่งยืน โดยในปี ๒๕๖๖ ได้ขับเคลื่อน SDG Lab ทั้งในพื้นที่ต้นแบบภาคตะวันออก และขยายผลการขับเคลื่อนไปยังพื้นที่อื่นที่มีประเด็นการพัฒนาและภาคีเครือข่ายเชื่อมโยงกับพื้นที่ต้นแบบ โดยดำเนินงาน ดังนี้





## การขับเคลื่อนพื้นที่ลุ่มน้ำบางปะกง ๘ จังหวัดภาคตะวันออก

ติดตามการขับเคลื่อน ๕ ประเด็น ได้แก่ (๑) การพัฒนาบนฐานทรัพยากรธรรมชาติ (๒) การสร้างความมั่นคงทางอาหาร (๓) การท่องเที่ยวโดยชุมชน (๔) การพัฒนาเมืองน่าอยู่ และ (๕) การเรียนรู้บนฐานชุมชน และสรุปทเรียนรู้อบรมความสำเร็จ ประเด็นการพัฒนาบนฐานทรัพยากร ด้านการขับเคลื่อนนวงเกษตร ที่สะท้อนให้เห็นหลักคิดในการดำเนินชีวิต อย่างยั่งยืนด้วยการบริหารจัดการทรัพยากรที่มีอยู่ยึดหลักการพึ่งตนเอง โดยใช้พื้นที่ปลูกต้นไม้เพื่อดำรงชีวิตและสร้างอาชีพ มีปัจจัยความสำเร็จในการขับเคลื่อนที่สำคัญ คือ ทูมนมนุษย์ (ผู้ใหญ่วิบูลย์ และอาจารย์ครรชิต เข้มเฉลิม ในฐานะ ผู้นำทางความคิด) และมีนโยบายภาครัฐหนุนเสริม อาทิ นโยบาย BCG Model ซึ่งผลลัพธ์ที่ได้เป็นข้อมูลสำคัญในการเผยแพร่ แลกเปลี่ยนเรียนรู้แนวคิดและวิธีการการบริหารจัดการชีวิตและทรัพยากรที่ยั่งยืนให้กับเครือข่ายและผู้สนใจ



เปิดพื้นที่ปรึกษาหารือเพื่อพัฒนาแนวทางการทำงาน ผ่านการจัดประชุมเชิงปฏิบัติการเพื่อสร้างความรู้ ความเข้าใจเรื่องแผนพัฒนาฯ ฉบับที่ ๑๓ กับยุทธศาสตร์ การพัฒนาในระดับพื้นที่ ทั้งแผนพัฒนาจังหวัด เป้าหมาย และแนวทางการพัฒนาภาค พ.ศ. ๒๕๖๖-๒๕๗๐ และเติมเต็มองค์ความรู้ที่สนับสนุนการดำเนินงาน ผ่านเวทีเสวนายกระดับการขับเคลื่อนการพัฒนา “คิด ปรับ สร้างภูมิทัศน์ใหม่ของการพัฒนาภาคตะวันออก สู่ความยั่งยืน” เพื่อสร้างความตระหนักรู้และรู้เท่าทัน ต่อบริบทความเปลี่ยนแปลงที่เกิดขึ้นในพื้นที่ ภาคตะวันออกที่ส่งผลกระทบต่อการทำงาน ทั้ง ๕ ประเด็น วิเคราะห์ช่องว่างของการบูรณาการ ระหว่างผู้มีส่วนได้ส่วนเสีย

ปัจจัยและแรงขับเคลื่อนการเปลี่ยนแปลง (Driving Force) ของภาคตะวันออก โดยมีแนวทางการพัฒนา ที่มุ่งขยายเครือข่าย การทำงานให้มีความหลากหลายทั้งความรู้ ความเชี่ยวชาญ และกลุ่มคนรุ่นใหม่ พัฒนาระบบการทำงานที่ทำให้เกิด การหมุนเวียนการใช้ทรัพยากรด้านกำลังคนและองค์ความรู้ ที่เชื่อมโยงการทำงานเชิงนิเวศ พัฒนาวิธีการเก็บข้อมูล การพัฒนาเพื่อสร้างโมเดลการทำงานในระดับจังหวัดและ ระดับภาค จัดให้มีกระบวนการเรียนรู้ในระดับจังหวัด และเวทีแลกเปลี่ยนเรียนรู้ระดับภูมิภาค เพื่อถอดบทเรียน และขยายผลการทำงานของภาคตะวันออก





**พัฒนาแนวทางการขับเคลื่อนงาน** เพื่อแก้ไขปัญหาวิกฤตในพื้นที่ อาทิ การแก้ไขปัญหาช้างป่าภาคตะวันออก การส่งเสริมให้เกิดการจ่ายค่าตอบแทนการให้บริการของระบบนิเวศ (Payment for Ecosystem Service: PES) โดยต้องพิจารณาแนวทางการแก้ไขปัญหาและการบริหารจัดการปัญหาทั้งระบบ ตั้งแต่การป้องกัน การรับมือกับปัญหาเฉพาะหน้า การช่วยเหลือบรรเทาปัญหา การชดเชยและเยียวยา โดยส่งเสริมบทบาทของวุฒิสภา และเครือข่ายในพื้นที่เข้ามามีส่วนร่วมในการสนับสนุนการทำงานเชิงนโยบายเพิ่มมากขึ้น ผ่านหน่วยงานภาคีและกลไกภาครัฐทั้งในระดับท้องถิ่นและท้องถิ่น



### ขยายผลจากกลุ่มน้ำบางปะกงสู่กลุ่มน้ำแม่กลอง

เริ่มจากสร้างความรู้ความเข้าใจแนวทางการขับเคลื่อน SDG Lab ที่สอดคล้องกับเป้าหมายการพัฒนาที่ยั่งยืน ยุทธศาสตร์ชาติ แผนพัฒนาระดับต่าง ๆ ให้กับวุฒิสภา จังหวัดสมุทรสงครามและภาคีเครือข่ายในเวทีการประชุมเชิงปฏิบัติการขับเคลื่อน SDG Lab เพื่อ Kick Off เปิดพื้นที่การขยายผลการทำงาน พร้อมทั้งนำเสนอบทเรียนการขับเคลื่อนปฏิบัติการพัฒนาพื้นที่อย่างยั่งยืน SDG Lab ภาคตะวันออกซึ่งเป็นพื้นที่ต้นแบบ

**จัดทำแนวทางการขับเคลื่อน SDG Lab จังหวัดสมุทรสงคราม** ซึ่งได้ระดมสมองแลกเปลี่ยนความเห็นบนฐานข้อมูลสภาพปัญหา ความต้องการ บริบทการพัฒนาของพื้นที่กับแผนการพัฒนาในระดับจังหวัดและระดับภาค โดยได้แนวทางการขับเคลื่อน SDG Lab จังหวัดสมุทรสงคราม ๕ ประเด็น ดังนี้ (๑) การส่งเสริมการท่องเที่ยวภูมิวัฒนธรรม (๒) การสร้างนิเวศการเรียนรู้ท้องถิ่น (๓) การดูแลสุขภาพผู้สูงอายุโดยชุมชน (๔) การสร้างความสมดุลให้กับระบบนิเวศเกษตร และ (๕) การพัฒนาคุณภาพชีวิตและสวัสดิการชุมชน พร้อมทั้งได้ภาคีเครือข่ายการทำงานและแกนประสานในแต่ละประเด็น

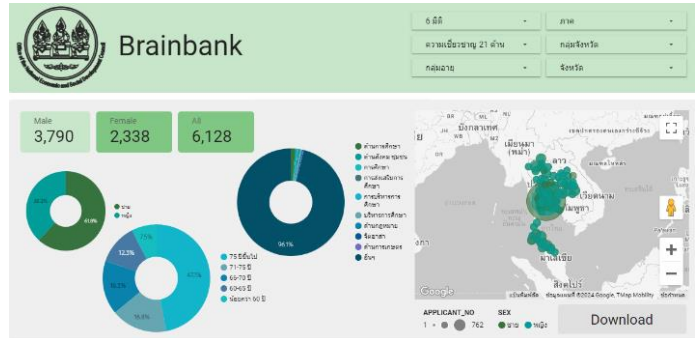


การจัดเวที “สานเครือข่ายขับเคลื่อน SDG Lab จังหวัดสมุทรสงคราม” เมื่อวันที่ ๒๐ กันยายน ๒๕๖๖ เพื่อสร้างกระบวนการแลกเปลี่ยนเรียนรู้และระดมความเห็นประกอบการกำหนดภาพอนาคตและแนวทางการขับเคลื่อน SDG Lab จังหวัดสมุทรสงคราม เชิงประเด็น ทั้ง ๕ ประเด็น ให้กับภาคีเครือข่ายการทำงานใหม่ ซึ่งจะนำไปสู่การสร้างความร่วมมือเชื่อมโยงเป็นเครือข่ายระบบนิเวศและเกิดการบูรณาการทรัพยากรระหว่างหุ้นส่วนการพัฒนาในการขับเคลื่อนงานในพื้นที่จังหวัดสมุทรสงครามได้อย่างยั่งยืน อีกทั้ง ได้จัดลำดับความสำคัญแนวทางการขับเคลื่อน SDG Lab จังหวัดสมุทรสงคราม เพื่อกำหนดประเด็นการขับเคลื่อนที่ต้องการจะบรรลุเป้าหมายการทำงานในลำดับแรก โดยภาคีเครือข่ายได้พิจารณาให้ “การขับเคลื่อนการเรียนรู้ในเวทีท้องถิ่น โดยใช้กลไกการเรียนรู้ตลอดชีวิตเป็นฐาน” เป็นประเด็นการขับเคลื่อนที่สำคัญและมุ่งเน้นให้เกิดผลลัพธ์ที่เป็นรูปธรรมในลำดับแรก รวมทั้งออกแบบแนวทางและกลไกในการทำงาน โดยมีสถาบันการเรียนรู้เพื่อปวงชน (มหาวิทยาลัยชีวิต) และบริษัท สร้างสรรค์ปัญญา จำกัด เป็นผู้ประสานการทำงานในระดับพื้นที่

# การพัฒนา:ระบบสารสนเทศ

## พัฒนาและปรับปรุงระบบฐานข้อมูลวุฒิสมาชิก

- จัดทำแบบสอบถามเพื่อสำรวจข้อมูลวุฒิสมาชิก ผ่านทางไปรษณีย์ และออนไลน์ อาทิ Google Form/Line/Facebook ทั้งสถานภาพ สถานการณ์ทำงานและผลการดำเนินงานของวุฒิสมาชิก ให้เป็นปัจจุบัน
- ปรับปรุงแพลตฟอร์มฐานข้อมูลเพื่อความสะดวกในการสืบค้น แก้ไขเพิ่มเติม ประมวลและนำเสนอข้อมูล รวมทั้ง Update ข้อมูลวุฒิสมาชิก ให้เป็นปัจจุบัน



## สนับสนุนงานวุฒิสมาชิก

- จัดปฐมนิเทศวุฒิสมาชิกสมัครใหม่ ผ่านระบบออนไลน์ Zoom Meeting เพื่อชี้แจงบทบาท ภารกิจ และแนวทางการขับเคลื่อนงาน รวมทั้งเป็นการสื่อสารสองทางระหว่าง วุฒิสมาชิก และ มพท. โดยในปี ๒๕๖๖ มีการจัดปฐมนิเทศ จำนวน ๓ ครั้ง มีผู้เข้าปฐมนิเทศทั้ง ๓ ครั้ง รวมทั้งสิ้น ๔๘ คนใน ๒๑ จังหวัด
- สนับสนุนค่าใช้จ่ายในการจัดประชุมวุฒิสมาชิก ในปี ๒๕๖๖ จำนวน ๑๖ จังหวัด รวม ๓๐ ครั้ง เป็นเงินทั้งสิ้น ๙๑,๙๙๑ บาท โดยภาคใต้มีการจัดประชุมมากที่สุด ๘ จังหวัด รองลงมา ภาคตะวันออกเฉียงเหนือ ๓ จังหวัด ภาคกลาง ๒ จังหวัด ภาคเหนือ ๒ จังหวัด กรุงเทพฯและปริมณฑล ๑ จังหวัด โดยส่วนใหญ่เป็นการประชุมสรุปความก้าวหน้าในการขับเคลื่อนงาน และผลการดำเนินงานร่วมกับภาคีเครือข่ายในชุมชน

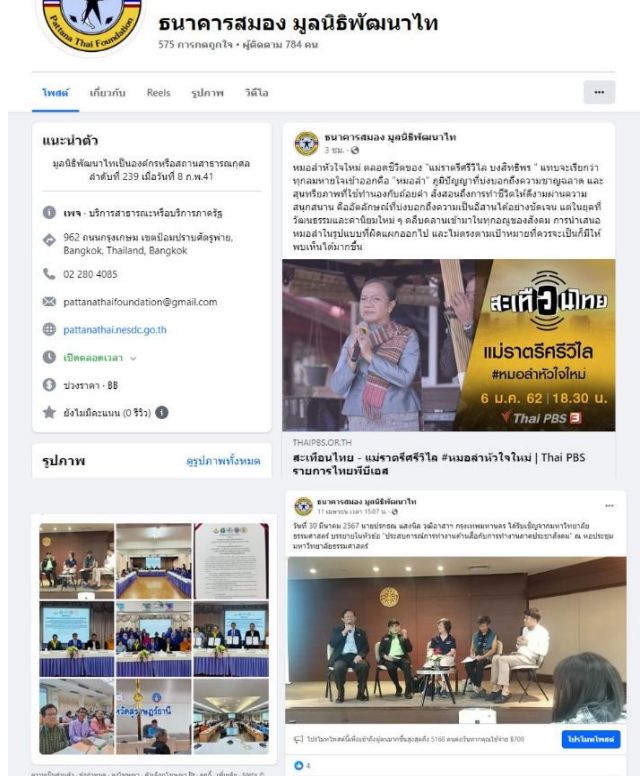




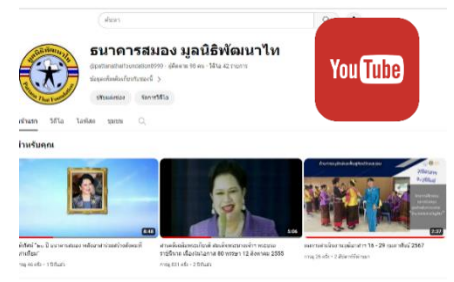
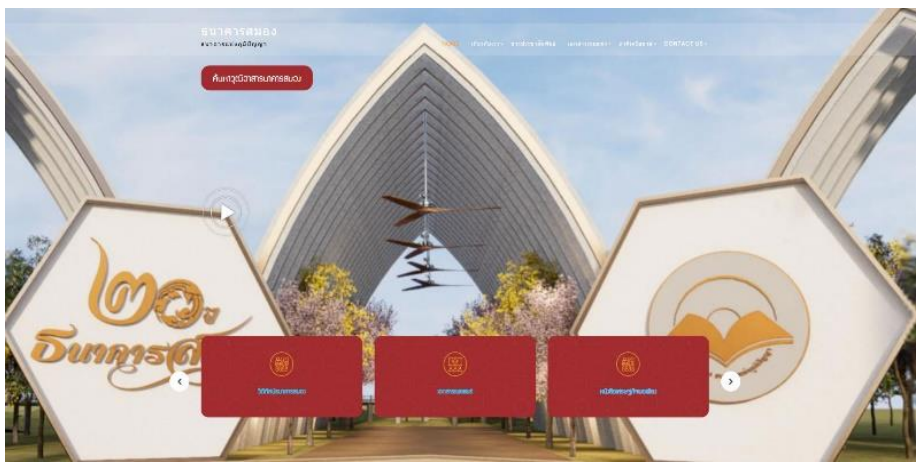
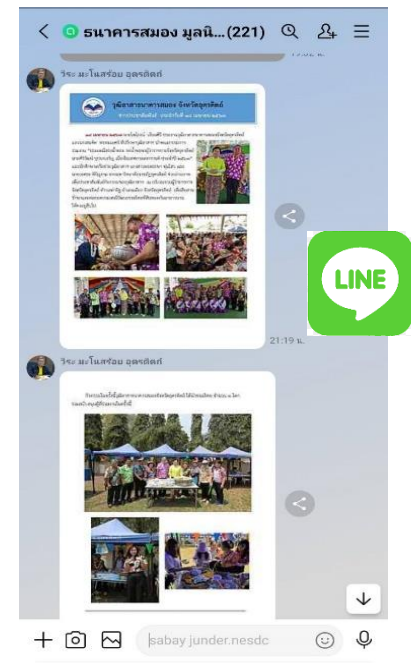
# การเผยแพร่ประชาสัมพันธ์งานธนาคารสมอง

ดำเนินการจัดทำสื่อสิ่งพิมพ์และสื่อออนไลน์เพื่อเผยแพร่ประชาสัมพันธ์ข้อมูลข่าวสาร ความรู้ ผลงาน/กิจกรรมของวุฒิสภา งานธนาคารสมอง และมูลนิธิพัฒนาไท รวมทั้งเป็นสื่อกลางในการติดต่อสื่อสารกับวุฒิสภา และหน่วยงานต่าง ๆ ทั่วประเทศ ดังนี้

**สื่อสิ่งพิมพ์** โดยจัดทำจุลสารธนาคารสมองรายไตรมาส จำนวน ๔ ฉบับ ได้แก่ ฉบับที่ ๓๑ (มีนาคม ๒๕๖๖) ฉบับที่ ๓๒ (มิถุนายน ๒๕๖๖) ฉบับที่ ๓๓ (กันยายน ๒๕๖๖) และ ฉบับที่ ๓๔ (ธันวาคม ๒๕๖๖) โดยจุลสารแต่ละฉบับประกอบด้วย บทบรรณาธิการ คอลัมน์ “ก้าวทันโลก” เป็นบทความเกี่ยวกับสถานการณ์ปัจจุบันที่สำคัญหรือส่งผลกระทบต่อการพัฒนาประเทศ อาทิ การศึกษาในศตวรรษที่ ๒๑ ความไม่เท่าเทียมในสังคมไทย : ทำอย่างไรดี **บทความน่ารู้** เป็นองค์ความรู้ใหม่/น่าสนใจ/กรณีตัวอย่าง ที่ส่งเสริมให้วุฒิสภา นำไปประยุกต์ใช้/ขับเคลื่อนงาน/ปฏิบัติได้ อาทิ แผน ๑๓ : ๑๓ หมุดหมาย พลิกโฉมประเทศสู่ “สังคมก้าวหน้า เศรษฐกิจสร้างมูลค่าอย่างยั่งยืน” ระบบนิเวศที่เอื้อต่อการสร้างสังคมเสมอภาคและเท่าเทียม



สื่อออนไลน์ เผยแพร่กิจกรรมของวุฒิสภาฯ ผ่านแพลตฟอร์มต่าง ๆ ภายใต้ชื่อ มูลนิธิพัฒนาไท ธนาкарสมอง ได้แก่ Facebook นำเสนอกิจกรรมต่าง ๆ จำนวน ๖๔๘ ข่าว TikTok เผยแพร่คลิปสั้น จำนวน ๓๑ คลิป Youtube เผยแพร่คลิปสั้น จำนวน ๔๓ คลิป กลุ่ม Line เช่น กลุ่มธนาкарสมอง มูลนิธิพัฒนาไท กลุ่มวุฒิสภาฯ จำนวน ๖ ภาค (กรุงเทพฯ ภาคกลาง ภาคเหนือ ภาคใต้ ภาคตะวันออก ภาคตะวันออกเฉียงเหนือ) กลุ่มวุฒิสภาฯ ของแต่ละจังหวัด เป็นต้น ตลอดจนเผยแพร่ข้อมูล กิจกรรมและการขับเคลื่อนงานของวุฒิสภาฯ ผ่านเว็บไซต์ธนาкарสมอง (<https://brainbank.nesdc.go.th/>) กิจกรรมและผลการดำเนินงานมูลนิธิพัฒนาไท ผ่านเว็บไซต์มูลนิธิพัฒนาไท (<https://pattanathai.nesdc.go.th>)





# งานบริหารจัดการมูลนิธิพัฒนาไท



**การดำเนินงาน/กิจกรรม** ได้แก่ ประสานและจัดประชุมคณะกรรมการ มพท. เพื่อพิจารณาอนุมัติงบประมาณ/แผนงาน และติดตามความก้าวหน้าโครงการต่าง ๆ จัดทำรายงานการประชุมคณะกรรมการ มพท. รายงานประจำปีบัญชีของ มพท. รายงานงบการเงินให้ผู้สอบบัญชีรับอนุญาตลงนามรับรอง สนับสนุนการเบิกจ่ายงบประมาณการจัดซื้อวัสดุ ครุภัณฑ์ ประสานหน่วยงานภายนอกและสถาบันการเงินเกี่ยวกับอัตราดอกเบี้ยเงินฝาก

นอกจากนี้ ในส่วนของระบบสารสนเทศ ได้มีการจัดทำและเผยแพร่ประชาสัมพันธ์ผลงานวุฒิวินิจฉัยฯ รวมทั้งปรับปรุงข้อมูลและผลการขับเคลื่อนงานธนาคารสมองผ่านสื่อต่างๆ ให้มีความทันสมัย เป็นปัจจุบัน โดยมีการจัดประชุมคณะกรรมการ มพท. จำนวน ๒ ครั้ง ได้แก่

**๑) การประชุมใหญ่สามัญประจำปี ๒๕๖๖ มพท.** เมื่อวันที่ ๒๓ พฤษภาคม ๒๕๖๖ โดยที่ประชุมรับทราบรายงานประจำปี มพท. ปี ๒๕๖๕ ความคืบหน้าของผลการดำเนินงาน งานธนาคารสมอง (มกราคม-เมษายน ๒๕๖๖) สถานะการเงินของ มพท. และรับรองรายงานงบการเงิน มพท. ปี ๒๕๖๕ พร้อมทั้งได้แต่งตั้งผู้สอบบัญชีรับอนุญาตของ มพท.ปี ๒๕๖๖ รวมทั้งเห็นชอบในหลักการ การนำเงินฝากไปฝากบัญชีที่ให้ผลตอบแทนสูงสุดในขณะนั้น หรือ ซื้อพันธบัตรรัฐบาลที่ให้ผลตอบแทนสูงกว่าเงินฝาก

**๒) ประชุมคณะกรรมการ มพท. ครั้งที่ ๑/๒๕๖๖** เมื่อวันที่ ๑๙ ธันวาคม ๒๕๖๖ โดยที่ประชุมมีมติเห็นชอบกรอบแผนการดำเนินงานและงบประมาณปี ๒๕๖๗ จำนวน ๔,๕๐๐,๐๐๐ บาท ประกอบด้วยงานบริหารจัดการ มพท. และงานธนาคารสมอง จำนวน ๔ แผนงาน ได้แก่ (๑) แผนงานการสร้างองค์ความรู้ และเครือข่าย (๒) แผนงานการขับเคลื่อนและเสริมสร้างศักยภาพและขีดความสามารถของชุมชนในการจัดการตนเองให้เข้มแข็งด้วยพลังร่วมทางสังคม ในการลดความเหลื่อมล้ำและสร้างความเสมอภาคทางเศรษฐกิจและสังคม ตามหลักปรัชญาของเศรษฐกิจพอเพียง (๓) แผนงานพัฒนาระบบสารสนเทศ และ (๔) แผนงานเผยแพร่ประชาสัมพันธ์ และเห็นชอบการจัดทำคู่มือวุฒิวินิจฉัยธนาคารสมองที่ต้องปรับปรุงให้มีความครอบคลุมและชัดเจนเพื่อเป็นแนวทางการปฏิบัติงานสำหรับวุฒิวินิจฉัยฯ และภาคีเครือข่ายต่อไป รวมทั้งรับทราบผลการดำเนินงาน การบริหารจัดการการเงินฝาก และสถานะการเงินของ มพท. และรับทราบการครบวาระของคณะกรรมการ มพท. ที่จะครบวาระในวันที่ ๒๑ เมษายน ๒๕๖๗





# ส่วนที่ ๓

## รายงานการเงิน

### งบแสดงฐานะทางการเงิน

ปี ๒๕๖๖ มพท. มีสินทรัพย์ รวม ๙๓,๗๕๘,๗๖๓.๙๖ บาท แบ่งเป็น สินทรัพย์หมุนเวียน จำนวน ๙๓,๗๑๓,๔๐๘.๙๓ บาท ได้แก่ รายการเงินสดและรายการเทียบเท่าเงินสดเงินลงทุนชั่วคราว และสินทรัพย์หมุนเวียนอื่น ๆ และสินทรัพย์ไม่หมุนเวียน ได้แก่ ที่ดิน อาคาร และอุปกรณ์ จำนวน ๔๕,๓๕๕.๐๓ บาท ส่วนหนี้สินและทุนสะสม รวม ๙๓,๗๕๘,๗๖๓.๙๖ บาท ได้แก่ หนี้สินหมุนเวียนอื่น จำนวน ๕๙,๙๕๒.๐๐ บาท และทุนสะสม จำนวน ๙๓,๖๙๘,๘๑๑.๙๖ บาท ประกอบด้วย เงินทุนจัดตั้ง ทุนสะสมยกมาจากปีก่อน รวมทั้งมีรายได้มากกว่าค่าใช้จ่าย

### งบรายได้และค่าใช้จ่าย

ปี ๒๕๖๖ มพท. มีรายได้ทั้งสิ้น ๓,๐๗๓,๕๙๔.๘๙ บาท ประกอบด้วย รายได้จากเงินบริจาค จำนวน ๑,๕๐๐,๐๐๐.๐๐ บาท ดอกเบี้ยรับ จำนวน ๑,๕๗๒,๕๙๔.๘๙ บาท และรายได้อื่น ๑,๐๐๐.๐๐ บาท โดยมีค่าใช้จ่ายทั้งสิ้น ๒,๔๒๙,๑๕๐.๕๗ บาท ประกอบด้วย ค่าใช้จ่ายมูลนิธิพัฒนาไท จำนวน ๘๖๖,๔๐๙.๐๐ บาท และค่าใช้จ่ายงานธนาคารสมอง จำนวน ๑,๕๖๒,๗๔๑.๕๗ บาท มีรายได้มากกว่าค่าใช้จ่าย จำนวน ๖๔๔,๔๔๔.๓๒ บาท

รายได้ (บาท)		ค่าใช้จ่าย (บาท)	
เงินบริจาค	๑,๕๐๐,๐๐๐.๐๐	มูลนิธิพัฒนาไท	๘๖๖,๔๐๙.๐๐
ดอกเบี้ยรับ	๑,๕๗๒,๕๙๔.๘๙	งานธนาคารสมอง	๑,๕๖๒,๗๔๑.๕๗
รายได้อื่น	๑,๐๐๐.๐๐		
รวมรายได้	๓,๐๗๓,๕๙๔.๘๙	รวมค่าใช้จ่าย	๒,๔๒๙,๑๕๐.๕๗
รายได้มากกว่าค่าใช้จ่าย			๖๔๔,๔๔๔.๓๒





## มูลนิธิพัฒนาไทย

(เป็นองค์การหรือสถานสาธารณกุศล ลำดับที่ ๓๒๙ ของกระทรวงการคลัง)

๙๖๒ ถนนกรุงเกษม แขวงวัดโสมนัส เขตป้อมปราบศัตรูพ่าย กรุงเทพฯ ๑๐๑๐๐

โทรศัพท์ : ๐-๒๒๘๐-๔๐๘๕ ต่อ ๓๕๒๖ โทรสาร : ๐-๒๒๘๑-๖๑๒๗ , ๐-๒๒๘๒-๘๑๕๘

เว็บไซต์ <https://pattanathai.nesdc.go.th> Email : [ptfnet@nesdc.go.th](mailto:ptfnet@nesdc.go.th)