

# รายงานประจำปี ๒๕๖๕ มูลนิธิพัฒนาไทย



ANNUAL  
REPORT

2022



PATTANATHAI FOUNDATION



# คำนำ

มูลนิธิพัฒนาไท (มพท.) จัดตั้งขึ้น ตั้งแต่ปี ๒๕๔๐ เพื่อทำหน้าที่ศึกษา วิจัย วางแผน และส่งเสริมการพัฒนาคน ชุมชน และสังคม ในลักษณะที่เป็นองค์กรแบบบูรณาการ รวมทั้งสนับสนุน การขับเคลื่อนแผนพัฒนาเศรษฐกิจและสังคมแห่งชาติ ด้วยการน้อมนำหลักปรัชญาของเศรษฐกิจ พอเพียงมาเป็นแนวทางในการปฏิบัติในทุกระดับ ร่วมกับภาคีเครือข่ายการพัฒนา

ตลอดระยะเวลากว่า ๒๐ ปี ที่ มพท. ได้สนับสนุนและดำเนินการร่วมกับธนาคารสมองที่ก่อกำเนิด ตั้งแต่ปี ๒๕๔๓ ด้วยการขับเคลื่อนยุทธศาสตร์การพัฒนาประเทศไปสู่ชุมชนท้องถิ่นผ่านกิจกรรม ที่หลากหลาย ด้วยกระบวนการมีส่วนร่วมกับภาคีเครือข่ายการพัฒนาในพื้นที่ และอำนวยความสะดวก ให้วุฒิสภาธนาคารสมองรวมกลุ่มทำงานอย่างเข้มแข็ง รวมทั้งขยายเครือข่ายการทำงานร่วมกับทุกภาคส่วน ตลอดจนเผยแพร่ประชาสัมพันธ์ข่าวสารธนาคารสมองให้สาธารณชนได้รับทราบอย่างกว้างขวาง โดยในปี ๒๕๖๕ ร่วมกับสำนักงานสภาพัฒนาการเศรษฐกิจและสังคมแห่งชาติ (สศช.) จัดงาน “**๒๐ ปี ธนาคารสมอง พลัฒาสาร่วมสร้างสังคมที่เท่าเทียม**” ในรูปแบบออนไลน์ผ่านสื่ออิเล็กทรอนิกส์ ระบบ Zoom Meeting เพื่อเผยแพร่พระเกียรติคุณและพระอัจฉริยภาพของสมเด็จพระนางเจ้าสิริกิติ์ พระบรมราชินีนาถ พระบรมราชชนนีพันปีหลวง ที่มีสายพระเนตรอันกว้างไกล ทรงริเริ่ม แนวพระราชดำรินโยบายธนาคารสมอง และเผยแพร่ผลการดำเนินงานของธนาคารสมองในรอบ ๒๐ ปี ให้สาธารณชนได้รับทราบอย่างกว้างขวาง ในการนี้ **สมเด็จพระกนิษฐาธิราชเจ้า กรมสมเด็จพระเทพรัตนราชสุดาฯ สยามบรมราชกุมารี** ทรงเป็นประธานและทรงปาฐกถาพิเศษ และทอดพระเนตรการจัด นิทรรศการเสมือนจริง (Virtual Exhibition) แสดงผลการดำเนินงานในรอบ ๒๐ ปีของธนาคารสมอง ผ่านระบบซูม เฟซบุ๊กไลฟ์ และยูทูปของ สศช. และ มพท. นอกจากนี้ ยังได้พัฒนาศักยภาพวุฒิสภาฯ ด้วยการเพิ่มพูนความรู้ทั้งด้านวิชาการและเทคโนโลยีให้รู้เท่าทันการเปลี่ยนแปลงต่าง ๆ ที่จะเกิดขึ้น ในอนาคต การขับเคลื่อนการนำใช้ปรัชญาของเศรษฐกิจพอเพียงในระดับพื้นที่ที่สอดคล้องกับการบรรลุ เป้าหมายการพัฒนาที่ยั่งยืนในรูปแบบปฏิบัติการภาคีเครือข่าย (SDG Lab) และการถอดบทเรียน แนวทางการขับเคลื่อนชุมชนเข้มแข็งเพื่อรองรับภาวะวิกฤต

ทั้งนี้ ในการดำเนินการระยะต่อไป มพท. จะให้ความสำคัญกับการสร้างองค์ความรู้ การประสาน สนับสนุน ส่งเสริม และขยายผลการนำปรัชญาของเศรษฐกิจพอเพียง โดยเฉพาะการขับเคลื่อน แผนพัฒนาเศรษฐกิจและสังคมแห่งชาติ ฉบับที่ ๑๓ (พ.ศ. ๒๕๖๖-๒๕๗๐) แผนพัฒนาประชากร เพื่อการพัฒนาประเทศระยะยาว แผนพัฒนาภาค และเป้าหมายการพัฒนาที่ยั่งยืน โดยเฉพาะประเด็น ที่เกี่ยวข้องกับชุมชนท้องถิ่น ที่นำไปสู่การลดความเหลื่อมล้ำ สร้างความเสมอภาคและเท่าเทียมในสังคม การจัดทำแผนการดำเนินงานธนาคารสมอง ระยะ ๕ ปี ที่สอดคล้องกับแผนพัฒนาฯ ฉบับที่ ๑๓ เพื่อให้ การทำงานเป็นไปในทิศทางเดียวกันและบรรลุเป้าหมายที่กำหนดไว้ การศึกษาวิเคราะห์กระบวนการ บริหารจัดการและปัจจัยต่าง ๆ ของชุมชนที่ประสบความสำเร็จและชุมชนเปราะบาง เพื่อขับเคลื่อนไปสู่ ชุมชนเข้มแข็งและพึ่งพาตนเองได้ การเพิ่มพูนความรู้และพัฒนาศักยภาพวุฒิสภาฯ ในด้านต่าง ๆ การขยายภาคีเครือข่ายและเพิ่มจำนวนวุฒิสภาฯ กลุ่ม Active Aging และประชาสัมพันธ์งานวุฒิสภาฯ ผ่านช่องทางต่าง ๆ ที่หลากหลาย ให้สาธารณชนได้รับทราบอย่างต่อเนื่องต่อไป

# สารบัญ

	หน้า
คำนำ	ก
สารบัญ	ข
<strong>ส่วนที่ ๑ ภาพรวมของมูลนิธิพัฒนาไท</strong>	
การจัดตั้งมูลนิธิ	๑
วิสัยทัศน์ของมูลนิธิพัฒนาไท	๒
คณะกรรมการมูลนิธิพัฒนาไท	๒
โครงสร้างการบริหารจัดการมูลนิธิพัฒนาไท	๔
แผนที่สำนักงานมูลนิธิพัฒนาไท	๔
วัตถุประสงค์การจัดทำรายงาน	๕
<strong>ส่วนที่ ๒ ผลการดำเนินงาน ปี ๒๕๖๕</strong>	
งานธนาคารสมอง	๖
งานบริหารจัดการมูลนิธิพัฒนาไท	๑๖
<strong>ส่วนที่ ๓ รายงานการเงิน</strong>	
รายงานการเงินของมูลนิธิพัฒนาไท	๑๘
งบการเงินและรายงานผู้สอบบัญชีรับอนุญาต	๑๙

## ส่วนที่ ๑

## ภาพรวมของมูลนิธิพัฒนาไท

## การจัดตั้งมูลนิธิ



คณะรัฐมนตรีได้มีมติเมื่อวันที่ ๒๓ กรกฎาคม พ.ศ. ๒๕๓๙ ให้สำนักงานคณะกรรมการพัฒนาการ เศรษฐกิจและสังคมแห่งชาติ (สศช.) (ชื่อในขณะนั้น) จัดตั้งมูลนิธิพัฒนาไท (มพท.) ขึ้น เพื่อเป็นศูนย์กลาง ในการส่งเสริมการวางแผนพัฒนาคนและสังคม ในลักษณะที่เป็นองค์กรรวมแบบบูรณาการ รวมทั้ง สนับสนุนการแปลงแผนการพัฒนาประเทศไปสู่ การปฏิบัติอย่างมีประสิทธิภาพ

สศช. จึงได้ดำเนินการขออนุญาตจัดตั้งมูลนิธิ พัฒนาไทต่อสำนักงานคณะกรรมการวัฒนธรรมแห่งชาติ โดยได้รับอนุญาต เมื่อวันที่ ๔ กรกฎาคม พ.ศ. ๒๕๔๐ เลขอนุญาตที่ ต.๒๐๓/๒๕๔๐ พร้อมทั้งได้ขอ จดทะเบียนนิติบุคคลจากกระทรวงมหาดไทย และได้รับ อนุมัติ เมื่อวันที่ ๒๐ สิงหาคม พ.ศ. ๒๕๔๐ มีทุน จดทะเบียนทั้งสิ้น ๒๐,๒๐๐,๐๐๐ บาท แบ่งเป็น ทุนจัดตั้งครั้งแรกตามเงื่อนไขจากการบริจาคของมูลนิธิ พระยาสุริยานุวัตร จำนวน ๒๐๐,๐๐๐ บาท และรัฐบาล จัดสรรงบประมาณสมทบ จำนวน ๒๐,๐๐๐,๐๐๐ บาท ทั้งนี้ มพท. ได้รับการประกาศให้เป็นองค์กร หรือสถานสาธารณกุศล ลำดับที่ ๓๒๙ ตามประกาศ กระทรวงการคลัง เมื่อวันที่ ๘ กุมภาพันธ์ พ.ศ. ๒๕๔๑ โดยมีวัตถุประสงค์ ดังนี้

๑) ศึกษา วิจัย วางแผน และสนับสนุนการพัฒนาคน ชุมชน และสังคม ในลักษณะองค์กรรวมแบบบูรณาการ เพื่อสนับสนุนแนวคิดและทิศทางของแผนพัฒนา เศรษฐกิจและสังคมแห่งชาติ ที่เน้นให้คนเป็นศูนย์กลาง หรือจุดหมายหลักของการพัฒนา และสนับสนุน การประยุกต์ใช้ปรัชญาของเศรษฐกิจพอเพียง สู่การปฏิบัติในทุกระดับ

๒) สนับสนุนและส่งเสริมการศึกษา วิเคราะห์ วิจัย ฝึกอบรม สัมมนา ประชุมเชิงปฏิบัติการ เผยแพร่ และประชาสัมพันธ์ข้อมูลข่าวสาร องค์ความรู้เกี่ยวกับ การพัฒนาประเทศ ความร่วมมือกับต่างประเทศทุกสาขา และการประยุกต์ใช้ปรัชญาของเศรษฐกิจพอเพียง สู่การปฏิบัติในทุกระดับ

๓) สนับสนุนและส่งเสริมการวางแผน การแปลงแผน สู่การปฏิบัติ การกระจายความเจริญสู่ภูมิภาคและ ท้องถิ่น การติดตามประเมินผล และการประยุกต์ใช้ ปรัชญาของเศรษฐกิจพอเพียงสู่การปฏิบัติในทุกระดับ

๔) สนับสนุนและส่งเสริมการพัฒนาาระบบข้อมูล เทคโนโลยีสารสนเทศ และคอมพิวเตอร์ เพื่อการวางแผน ทุกสาขา รวมทั้งการประยุกต์ใช้ปรัชญาของเศรษฐกิจ พอเพียงสู่การปฏิบัติในทุกระดับ

๕) จัดกิจกรรม ให้คำปรึกษา แนะนำ ฝึกอบรม วิจัย และกิจการอื่นที่เกี่ยวข้อง และต่อเนื่อง กับการประกอบการ ตามข้อ ๑ - ข้อ ๔

๖) เป็นศูนย์กลางในการสนับสนุนและให้ทุน ในการพัฒนาและดำเนินงานของสถาบันวิจัยและ พัฒนาประเทศตามปรัชญาของเศรษฐกิจพอเพียง ขอรับการสนับสนุนจากภาคราชการ รัฐวิสาหกิจ ธุรกิจเอกชน องค์กรประชาชน องค์กรสาธารณประโยชน์ สถาบันทางศาสนา และองค์การระหว่างประเทศ ที่เกี่ยวกับการพัฒนาประเทศ การพัฒนาประชาสังคม โดยใช้กระบวนการมีส่วนร่วมในการพัฒนาชุมชน ให้เข้มแข็ง มีความร่วมมือกับต่างประเทศทุกสาขา และการประยุกต์ใช้ปรัชญาของเศรษฐกิจพอเพียง สู่การปฏิบัติในทุกระดับ

๗) ดำเนินการในกิจการสาธารณประโยชน์ หรือ ร่วมมือกับองค์กรการกุศลอื่น ๆ เพื่อสาธารณประโยชน์

๘) ไม่ดำเนินการที่เกี่ยวข้องกับการเมือง แต่ประการใด

## วิสัยทัศน์ของมูลนิธิพัฒนาไท

มุ่งเห็นผลสัมฤทธิ์ของการนำแนวคิดการพัฒนาที่เน้นคนเป็นศูนย์กลางในลักษณะองค์รวม การน้อมนำปรัชญาของเศรษฐกิจพอเพียงไปประยุกต์ใช้ในระดับบุคคล ชุมชน และสถาบันทางสังคมต่าง ๆ จนมีความเข้มแข็งสามารถพึ่งตนเองได้ และช่วยเหลือเกื้อกูลกันอย่างเป็นระบบ มีกระบวนการและเครือข่ายที่มั่นคงเชื่อมโยงกันเป็นรากฐานการพัฒนาประเทศอย่างยั่งยืน



## คณะกรรมการมูลนิธิพัฒนาไท

- ข้อ 1. มูลนิธินี้มีชื่อว่า “มูลนิธิพัฒนาไท”  
 ย่อว่า **มพท.** เรียกเป็นภาษาอังกฤษว่า **Pattana Thai Foundation**  
 ย่อว่า **PTF**
- ข้อ 2. เครื่องหมายของมูลนิธิ คือรูปคนและแผนที่ประเทศไทยเป็นศูนย์กลางอยู่ในวงกลม 2 วง มีลูกศรชี้เข้าหาในมุมทแยง ข้างบนเขียนว่า มูลนิธิพัฒนาไท ข้างล่างเขียนว่า Pattana Thai Foundation มีรูปธงชาติทั้งสองข้าง (ตามรูปที่ปรากฏข้างล่างนี้)



ตามที่ สำนักงานสภาพัฒนาการเศรษฐกิจและสังคมแห่งชาติ ได้ดำเนินการขออนุญาตจัดตั้งมูลนิธิพัฒนาไท (มพท.) หรือ “Pattana Thai Foundation (PTF)” ต่อสำนักงานคณะกรรมการวัฒนธรรมแห่งชาติ โดยได้รับอนุญาตเมื่อวันที่ ๔ กรกฎาคม พ.ศ. ๒๕๔๐ เลขอนุญาตที่ ต.๒๐๓/๒๕๔๐ พร้อมทั้งได้ขอจดทะเบียนนิติบุคคลจากกระทรวงมหาดไทย และได้รับอนุมัติ เมื่อวันที่ ๒๐ สิงหาคม พ.ศ. ๒๕๔๐ ซึ่งได้มีการจดทะเบียนแก้ไขข้อบังคับ มาโดยลำดับ

ปี ๒๕๖๕ คณะกรรมการ มพท. มีจำนวน ๑๕ ท่าน ประกอบด้วย **ที่ปรึกษาคณะกรรมการมูลนิธิพัฒนาไท** ๒ ท่าน และ**คณะกรรมการมูลนิธิพัฒนาไท** ๑๓ ท่าน มีวาระการดำรงตำแหน่ง ๔ ปี ตั้งแต่วันที่ ๒๑ เมษายน พ.ศ. ๒๕๖๓ ถึงวันที่ ๒๐ เมษายน พ.ศ. ๒๕๖๗

## คณะกรรมการมูลนิธิพัฒนาไท

( ๒๑ เมษายน ๒๕๖๓ - ๒๐ เมษายน ๒๕๖๗ )

### ที่ปรึกษาคณะกรรมการ



ศาสตราจารย์ นายแพทย์ประเวศ วะสี



นายสุเมธ ตันติเวชกุล

### คณะกรรมการ



นายปรเมธี วิมลศิริ  
ประธานกรรมการ



นายกิตติศักดิ์ สินธุวนิช  
รองประธานกรรมการ



นายธรรมรักษ์ การพิศิษฐ์  
กรรมการ



นายแพทย์ พยอมยงค์  
กรรมการ



นายโสภณ สุภาพงษ์  
กรรมการ



นายชาติชาย ณ เชียงใหม่  
กรรมการ



นางสาวรณิ คำมัน  
กรรมการ



นางชุตินาฏ วงศ์สุบรรณ  
กรรมการ



นายครชิต เข้มเฉลิม  
กรรมการ



นายเอ็นนู ซื่อสุวรรณ  
กรรมการ



นางวณี ปิ่นประทีป  
กรรมการ

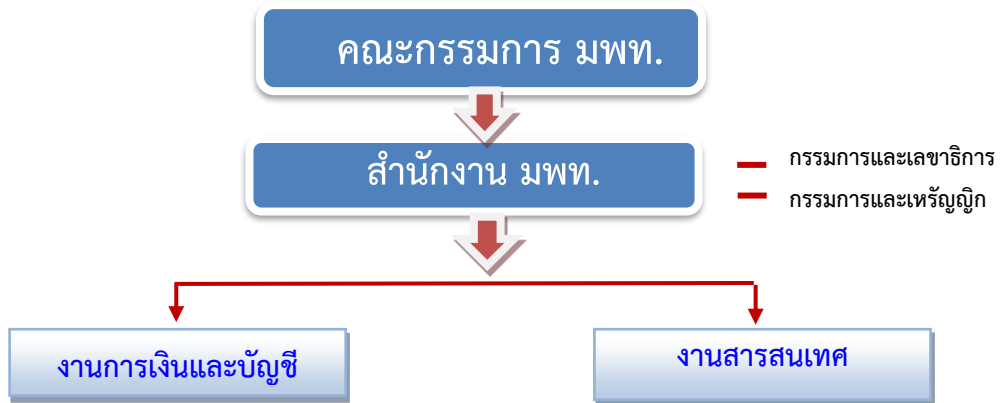


นางสาวจินางค์กูร โรจนนันต์  
กรรมการและเลขาธิการ



นางสาววรรณ พลิตามิน  
กรรมการและเหรียญกิตติมศักดิ์

## โครงสร้างการบริหารจัดการมูลนิธิ



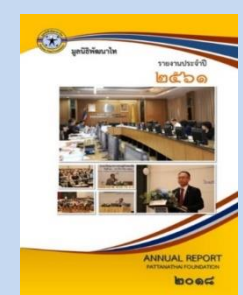
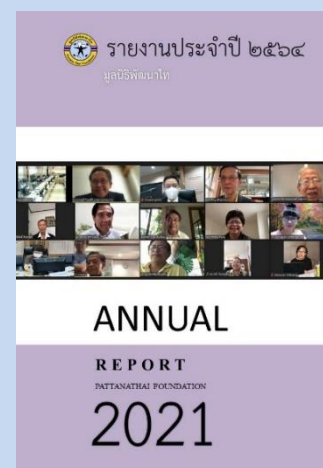
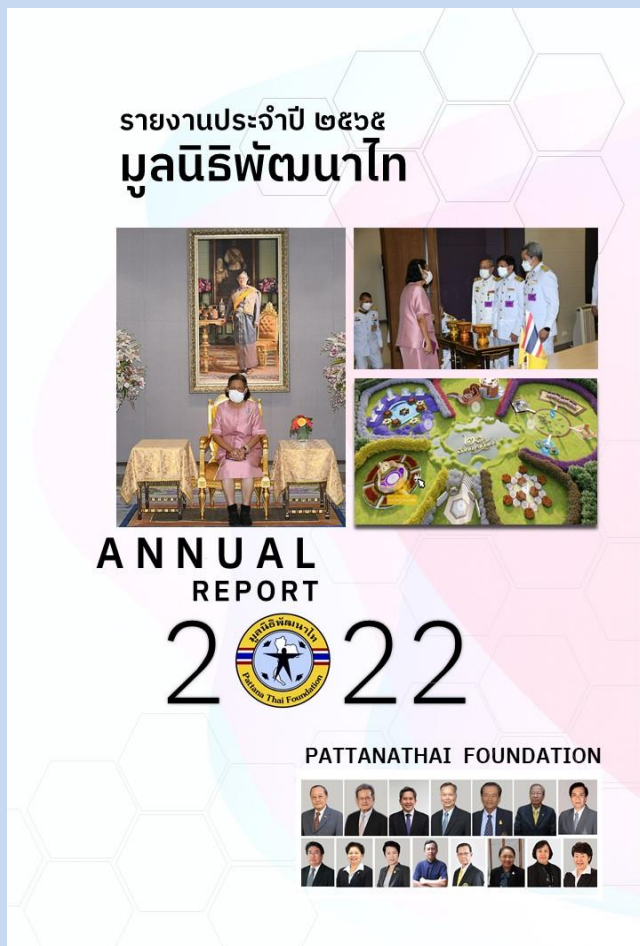
## แผนที่สำนักงานมูลนิธิพัฒนาไท



มูลนิธิพัฒนาไท (อาคาร ๓ ชั้น ๕)  
 สำนักงานสภาพัฒนาการเศรษฐกิจและสังคมแห่งชาติ  
 ๙๖๒ ถนนกรุงเกษม แขวงวัดโสมนัส เขตป้อมปราบศัตรูพ่าย กรุงเทพฯ ๑๐๑๐๐  
 โทร ๐-๒๒๘๐-๔๐๘๕ ต่อ ๓๕๒๖ โทรสาร : ๐-๒๒๘๒-๙๑๕๘, ๐-๒๒๘๑-๖๑๒๗  
<http://pattana thai.nesdc.go.th>  
 Email : [ptfnet@nesdc.go.th](mailto:ptfnet@nesdc.go.th)

## วัตถุประสงค์การจัดทำรายงาน

การจัดทำรายงานประจำปีของมูลนิธิพัฒนาไท (มพท.) มีวัตถุประสงค์ เพื่อนำเสนอผลการดำเนินงานให้แก่กรรมการ มพท. ผู้เกี่ยวข้อง และผู้ที่สนใจได้รับทราบ รวมทั้งให้เป็นไปตามระเบียบกระทรวงมหาดไทย (นายทะเบียนมูลนิธิกรุงเทพมหานคร) ที่ให้มูลนิธิและสมาคมจัดทำรายงานการดำเนินงานกิจการประจำปี เพื่อรายงานผลการดำเนินงานให้นายทะเบียนมูลนิธิรับทราบ ผ่านสำนักงานเขตพื้นที่ของกรุงเทพมหานคร ที่มูลนิธิและสมาคมได้ยื่นจดทะเบียนจัดตั้ง

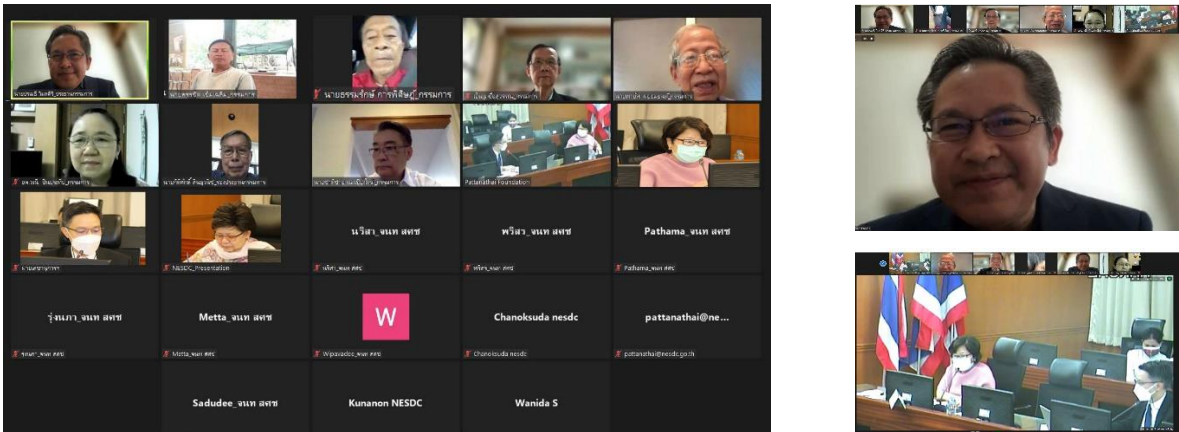




## ส่วนที่ ๒

### ผลการดำเนินงานปี ๒๕๖๕

ตามมติที่ประชุมคณะกรรมการมูลนิธิพัฒนาไท ครั้งที่ ๑/๒๕๖๔ เมื่อวันที่ ๒๙ ธันวาคม ๒๕๖๔ เห็นชอบกรอบงบประมาณและแผนการดำเนินงานและงบประมาณมูลนิธิพัฒนาไท ปี ๒๕๖๕ วงเงิน ๕,๓๐๐,๐๐๐ บาท (ห้าล้านบาทถ้วน) ประกอบด้วย แผนการดำเนินงานภายใต้งานธนาคารสมอง ประกอบด้วย ๓ แผนงาน จำนวน ๔,๓๐๐,๐๐๐ บาท (สี่ล้านบาทถ้วน) ได้แก่ (๑) แผนงานการขับเคลื่อนแผนพัฒนาฯ ฉบับที่ ๑๒ (พ.ศ. ๒๕๖๐ - ๒๕๖๔) ในการเสริมสร้างศักยภาพและขยายผลชุมชนจัดการตนเองด้วยพลังทางสังคม ตามหลักปรัชญาของเศรษฐกิจพอเพียง เพื่อลดความเหลื่อมล้ำและสร้างโอกาสและความเสมอภาคทางเศรษฐกิจและสังคม (๒) แผนงานสร้างองค์ความรู้ และเผยแพร่ประชาสัมพันธ์งานธนาคารสมอง และ (๓) แผนงานพัฒนาระบบสารสนเทศ และงานบริหารจัดการมูลนิธิพัฒนาไท ประกอบด้วย เงินเดือน/ค่าจ้าง ค่าตอบแทน ค่าใช้สอย และวัสดุ และค่าสาธารณูปโภค จำนวน ๑,๐๐๐,๐๐๐ บาท โดยมีผลการดำเนินงาน ดังนี้

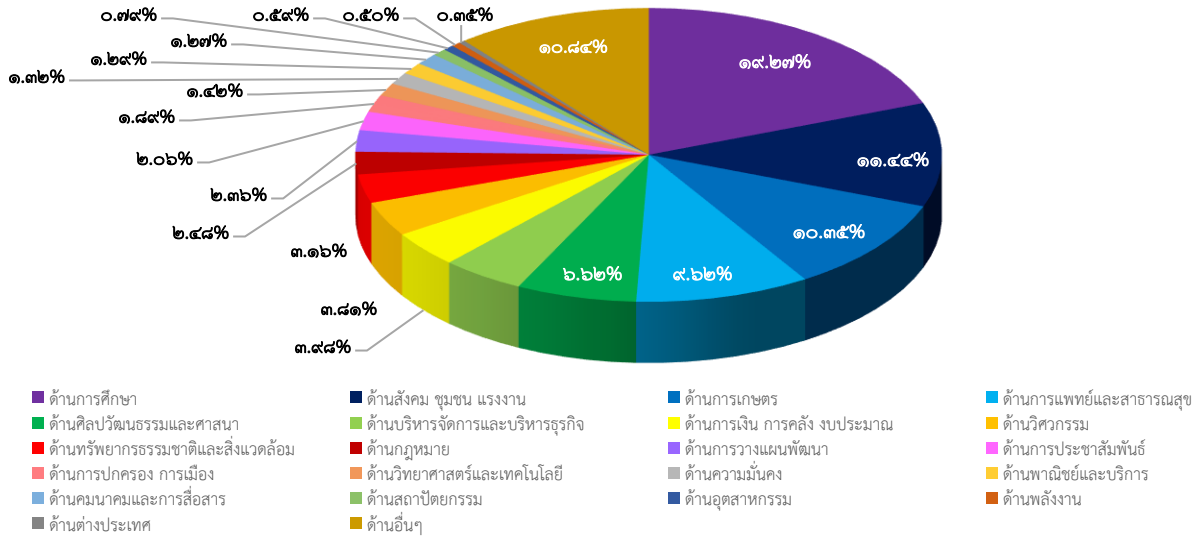


การประชุมคณะกรรมการมูลนิธิพัฒนาไท ครั้งที่ ๑/๒๕๖๔ เมื่อวันที่ ๒๙ ธันวาคม พ.ศ. ๒๕๖๔ ผ่านสื่ออิเล็กทรอนิกส์ โดยใช้ Zoom Meeting

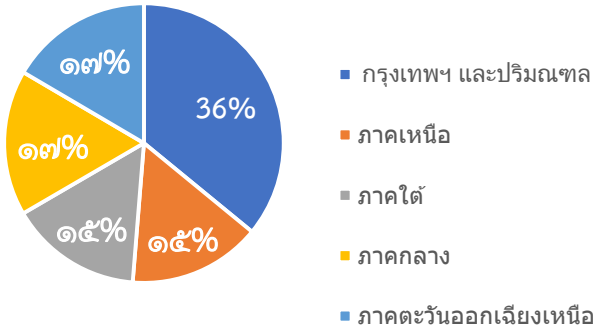
#### ๑. งานธนาคารสมอง

มพท. สนับสนุนงานธนาคารสมองอย่างต่อเนื่อง โดยภาพรวมของวุฒิสภาธนาคารสมอง มีดังนี้

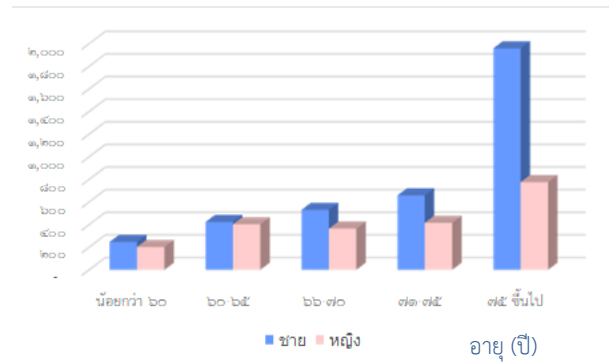
**๑.๑ สถานภาพวุฒิสภาธนาคารสมองทั่วประเทศปี ๒๕๖๕** ณ วันที่ ๓๑ ธันวาคม ๒๕๖๕ มีจำนวนทั้งสิ้น ๕,๙๗๘ คน เพิ่มขึ้นจากปี ๒๕๖๔ จำนวน ๓๓๓ คน โดยส่วนใหญ่เป็นชายถึงร้อยละ ๖๓.๘๕ ของวุฒิสภา ทั้งหมด มีอายุเฉลี่ย ๗๕ ปีขึ้นไป ร้อยละ ๔๕.๗๕ และกลุ่ม Active Aging ที่มีอายุต่ำกว่า ๗๐ ปี ร้อยละ ๓๖.๒๘ ซึ่งอยู่ในเขตกรุงเทพฯ และปริมณฑล ร้อยละ ๓๕.๙๓ รองลงมาเป็นภาคกลาง ร้อยละ ๑๖.๘๕ และภาคตะวันออกเฉียงเหนือ ร้อยละ ๑๖.๕๔ เป็นผู้ที่มีความเชี่ยวชาญด้านการศึกษามากที่สุด ร้อยละ ๑๙.๒๗ รองลงมาเป็นด้านสังคม ชุมชน แรงงาน ร้อยละ ๑๑.๔๔ และด้านการเกษตร ร้อยละ ๑๐.๓๕ ส่วนใหญ่จบการศึกษาระดับปริญญาตรี ร้อยละ ๓๙.๙๘ และเป็นข้าราชการสูงถึงร้อยละ ๗๒.๑๑



### จำแนกตามการกระจายตัวตามภูมิภาค



### จำแนกตามอายุ



๑.๒ รูปแบบการทำงาน แบ่งเป็นการทำงานแบบปัจเจก และรวมกลุ่มทำงานในระดับจังหวัด โดย มพท. สนับสนุนค่าใช้จ่ายในการจัดประชุมวุฒิสภาฯ ระดับจังหวัด และอำนวยความสะดวกการทำงานให้แก่วุฒิสภาฯ จำนวน ๖ จังหวัด ได้แก่ นครศรีธรรมราช สตูล พัทลุง สมุทรสงคราม ฉะเชิงเทรา และนนทบุรี

๑.๓ การขับเคลื่อนการทำงานโดยวุฒิสภาฯ มูลนิธิพัฒนาไท (มพท.) และสำนักงานสภาพัฒนาการเศรษฐกิจและสังคมแห่งชาติ (สศช.) ขับเคลื่อนแผนพัฒนาฯ ฉบับที่ ๑๒ สู่การปฏิบัติในระดับพื้นที่ โดยส่งเสริมให้เกิดชุมชนแห่งการเรียนรู้สู่การพึ่งพาตนเอง ด้วยพลังทางสังคมของวุฒิสภาฯ และภาคีเครือข่ายทุกภาคส่วน ใน ๓ แผนงาน ประกอบด้วย (๑) แผนงานการขับเคลื่อนแผนพัฒนาฯ ฉบับที่ ๑๒ (พ.ศ. ๒๕๖๐ - ๒๕๖๔) ในการเสริมสร้างศักยภาพและขยายผลชุมชนจัดการตนเองด้วยพลังทางสังคมตามหลักปรัชญาของเศรษฐกิจพอเพียง เพื่อลดความเหลื่อมล้ำ และสร้างโอกาสและความเสมอภาคทางเศรษฐกิจและสังคม (๒) แผนงานสร้างองค์ความรู้และการเผยแพร่ประชาสัมพันธ์งานธนาคารสมอง และ (๓) แผนงานพัฒนาระบบสารสนเทศ

๑.๔ ผลการดำเนินงาน

๑) แผนงานการขับเคลื่อนแผนพัฒนา ฉบับที่ ๑๒ (พ.ศ. ๒๕๖๐ - ๒๕๖๔) ในการเสริมสร้างศักยภาพ และขยายผลชุมชนจัดการตนเองด้วยพลังทางสังคมตามหลักปรัชญาของเศรษฐกิจพอเพียง เพื่อลดความเหลื่อมล้ำ และสร้างโอกาสและความเสมอภาคทางเศรษฐกิจและสังคม

๑.๑) การลงพื้นที่ติดตามผลการดำเนินงานและหารือแนวทางการขับเคลื่อนงานวุฒิสภา ปี ๒๕๖๕

มพท. สศช. และวุฒิสภา ติดตามการดำเนินงานและหารือแนวทางการบูรณาการทำงานร่วมกับภาคีเครือข่าย ภาคประชาสังคมในระดับพื้นที่ โดยมีรูปแบบการประชุมทั้ง online และ onsite กับวุฒิสภา ทั้ง ๔ ภูมิภาค อาทิ ภาคเหนือ : จังหวัดนครสวรรค์ ภาคใต้ : จังหวัดสุราษฎร์ธานี ภาคตะวันออก : จังหวัดปราจีนบุรี ภาคตะวันออกเฉียงเหนือ : จังหวัดอุดรธานี และสกลนคร ส่วนใหญ่มีการขับเคลื่อนงานในรูปแบบปัจเจก และการรวมกลุ่มในบางจังหวัด โดยบทบาทหลักของวุฒิสภา ยังเป็นการประสาน เชื่อมโยง ส่งเสริมการทำงาน ร่วมกับหน่วยงานภาครัฐ เอกชน และประชาสังคมในระดับจังหวัดอย่างสม่ำเสมอ อาทิ เป็นกรรมการ อนุกรรมการ คณะทำงานระดับจังหวัด ร่วมแสดงความคิดเห็นในเวทีต่าง ๆ และร่วมเป็นวิทยากรให้องค์ความรู้แก่วุฒิสภา และเครือข่ายในพื้นที่ของแต่ละจังหวัด ดังนี้

**ภาคเหนือ : จังหวัดนครสวรรค์** มพท. สศช. ร่วมกับ วุฒิสภา จ.นครสวรรค์ จัดประชุม ร่วมกับผู้แทนชมรมคลังปัญญาผู้สูงอายุจังหวัดนครสวรรค์ ติดตามการดำเนินงานและหารือแนวทางการบูรณาการทำงานร่วมกับภาคีเครือข่ายภาคประชาสังคมในระดับพื้นที่ ซึ่งปัจจุบันชมรมคลังปัญญาผู้สูงอายุจังหวัดนครสวรรค์ มีสมาชิกอยู่ในทุกอำเภอ (๑๕ อำเภอ) มีภารกิจในการรวบรวมและถ่ายทอดภูมิปัญญาผู้สูงอายุให้แก่ทุกกลุ่มวัยในชุมชน รวมทั้งประสานความร่วมมือกับภาคราชการและองค์กรอื่น ๆ ในการขับเคลื่อนงาน และยังเป็นช่องทางหนึ่งในการขยาย เครือข่ายของวุฒิสภา ผ่านการร่วมกิจกรรมระหว่างภาคประชาสังคมที่มีบทบาทในการทำประโยชน์เพื่อสังคมร่วมกัน



ผู้ว่าราชการจังหวัดนครสวรรค์เป็นประธานการประชุม ระหว่างวันที่ ๑๐-๑๑ กุมภาพันธ์ ๒๕๖๕



มพท. ร่วมกับ สศช. ประชุมร่วมกับวุฒิสภา จังหวัดนครสวรรค์ และผู้แทนชมรมคลังปัญญาผู้สูงอายุจังหวัดนครสวรรค์ ผู้เข้าร่วมประชุม ๔๐ คน

**ภาคใต้ : จังหวัดสุราษฎร์ธานี** วุฒิสภา มีการทำงานทั้งแบบปัจเจกและรวมกลุ่ม โดยได้รับเชิญให้ไปเป็นวิทยากรขับเคลื่อนหลักปรัชญาของเศรษฐกิจพอเพียงผ่านกระบวนการแผนชุมชนให้คำปรึกษาการบริหาร จัดการกลุ่มวิสาหกิจชุมชน ธุรกิจโฮมสเตย์ จัดกิจกรรมร่วมกับภาคีเครือข่ายในพื้นที่ อาทิ อย.น้อยในสถานศึกษาของชุมชน ชยะแลงไข่และต่อยอดเป็นตลาดนัดชยะในชุมชน ธนาคาร์ตันไม้ในชุมชน จัดอบรมอาชีพปักผ้าปาเต๊ะให้กับชุมชน อ.ท่าฉาง และ อ.เวียงสระ โครงการตลาดนัดพอเพียง และจัดการประกวดเรียงความเศรษฐกิจพอเพียง และยังได้ดำเนินงาน ผ่านการประสาน เชื่อมโยง และส่งเสริมบทบาทและภารกิจในการทำงานเพื่อชุมชนและสังคมร่วมกับ ชมรมตามรอยพ่อฯ ที่มีสมาชิกครอบคลุมทั้ง ๑๙ อำเภอของจังหวัด ตลอดจนจัดกิจกรรม/โครงการนำร่องร่วมกับภาคีเครือข่ายใน ๔ อำเภอ ได้แก่ ดอนสัก กาญจนดิษฐ์ เวียงสระ และท่าชนะ



**๑.๒) การเชื่อมโยงการทำงานของวุฒิสภาฯ กับภาคีเครือข่าย ผ่านกระบวนการมีส่วนร่วมบนฐานหลักปรัชญาของเศรษฐกิจพอเพียง** มพท. สศช. และวุฒิสภาฯ จังหวัดสุโขทัย และ จังหวัดพิษณุโลก ร่วมกับ องค์กรปกครองส่วนท้องถิ่น ศูนย์การเรียนรู้เพื่อปวงชน (มหาวิทยาลัยชีวิต) จังหวัดสุโขทัย และศูนย์ประสานงานองค์กรภาคประชาสังคม (เครือข่ายสภาประชาสังคมไทย) จังหวัดพิษณุโลก (ศปจ.พิษณุโลก) ลงพื้นที่ส่งเสริมการเชื่อมโยงภาคีเครือข่ายในการทำงานของวุฒิสภาฯ เพื่อเป็นการขยายเครือข่ายและบูรณาการการทำงานในพื้นที่ร่วมกัน

**๑.๓) การเติมเต็มความรู้ที่จำเป็นต่อการขับเคลื่อนงานของวุฒิสภาฯ**

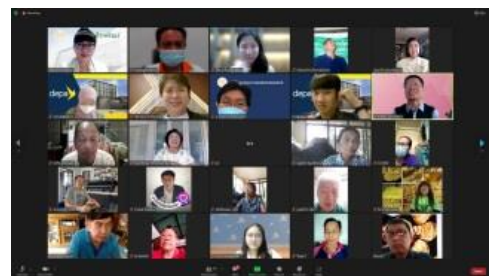
(๑) มพท. ร่วมกับ สศช. โดยมี นางสาวศรี ศรีงาม ผู้เชี่ยวชาญด้านเศรษฐกิจพอเพียงและธนาการสมอง สศช. บรรยายพิเศษในหัวข้อเรื่อง “๑๓ หมุดหมายพลิกโฉมประเทศไทย” ในทิศทางพัฒนาประเทศ ตามแผนพัฒนา ฉบับที่ ๑๓ และ นางสาวสุพัฒนา ทองสุนทร นักวิเคราะห์นโยบายและแผนชำนาญการพิเศษ สศช. บรรยายในหัวข้อ “บทบาทของวุฒิสภาฯ ในการร่วมเป็นกลไกขับเคลื่อนแผนพัฒนาประเทศสู่การปฏิบัติ” ให้แก่วุฒิสภาฯ จังหวัดนนทบุรี ในการประชุมประชุมสามัญประจำปี ๒๕๖๔ วุฒิสภาธนาการสมองจังหวัดนนทบุรี เมื่อวันที่ ๑๗ กุมภาพันธ์ ๒๕๖๕ เพื่อเป็นแนวทางการทำงานของวุฒิสภาฯ ต่อไป



(๒) มพท. และ สศช. ร่วมกับ ธนาการแห่งประเทศไทย และสำนักงานส่งเสริมเศรษฐกิจดิจิทัล (DEPA) จัดอบรมผ่านระบบออนไลน์ (Zoom Meeting) เพื่อเติมเต็มความรู้ให้กับวุฒิสภาธนาการสมองได้แก่

(๒.๑) ธนาการแห่งประเทศไทย โดย คุณวัลยา ศรีทองอุ่น และ คุณอัทธม์ นาคประยูร ผู้วิเคราะห์อาวุโส ฝ่ายส่งเสริมความรู้ทางการเงิน บรรยายเรื่อง “ความรู้ความเข้าใจด้านการเงิน (Financial Literacy)” ประกอบด้วย (๑) ภัยทางการเงิน (๒) การบริหารจัดการหนี้ ให้แก่วุฒิสภาธนาการสมอง ๑๑ จังหวัด ประกอบด้วย กรุงเทพฯ นนทบุรี สมุทรปราการ ชลบุรี ฉะเชิงเทรา อุตรดิตถ์ นครสวรรค์ สุรินทร์ นครราชสีมา สตูล และปัตตานี เมื่อวันที่ ๒๒ กุมภาพันธ์ ๒๕๖๕

(๒.๒) สำนักงานส่งเสริมเศรษฐกิจดิจิทัล (depa) โดย ดร.มาลีญา โชติสกุลรัตน์ ผู้อำนวยการฝ่ายส่งเสริมและสนับสนุนการพัฒนาคุณภาพชีวิตและความมั่นคง นายธนายุทธ์ จิรัฐพงศ์ และนายวรโชติ โพธาราม นักส่งเสริมเศรษฐกิจดิจิทัลอาวุโส บรรยายเรื่อง “การใช้งานแอปพลิเคชันเฟสบุ๊กและยูทูป” ประกอบด้วย (๑) ภาพรวมการใช้เฟสบุ๊ก การตั้งค่าโปรไฟล์และการอัปเดตข้อมูล (๒) ภาพรวมการใช้งานยูทูป การสมัครสมาชิก การจัดการโปรไฟล์ การโพสต์วิดีโอ ฯลฯ ให้แก่ นายครรชิต เข้มเฉลิม กรรมการ มพท. และวุฒิสภาธนาการสมอง ๕ จังหวัด ได้แก่ กรุงเทพฯ นนทบุรี สมุทรปราการ นครปฐม สุพรรณบุรี จำนวน ๖๓ คน เมื่อวันที่ ๒ มีนาคม และ ๕ เมษายน ๒๕๖๕



(๒.๓) สำนักงานส่งเสริมเศรษฐกิจดิจิทัล (depa) โดย ดร.มาลีญา โชติสกุลรัตน์ ผู้อำนวยการฝ่ายส่งเสริมและสนับสนุนการพัฒนาคุณภาพชีวิตและความมั่นคง นางสาวภัทรพร เย็นบุตร หัวหน้างานส่งเสริมเศรษฐกิจดิจิทัล และทีมงาน บรรยายเรื่อง “การชื้อของออนไลน์ผ่าน E-Marketplace” ในการชื้อสินค้าออนไลน์ ผ่านแอปพลิเคชัน การเปรียบเทียบคุณภาพสินค้าและราคา ในการตัดสินใจชื้อสินค้าออนไลน์ได้อย่างคุ้มค่าและมีประสิทธิภาพ ให้แก่วุฒิสภาฯ ๑๓ จังหวัด ได้แก่ กรุงเทพฯ

นนทบุรี สมุทรปราการ เพชรบุรี สตูล สงขลา ปัตตานี สุราษฎร์ธานี ภูเก็ต นครราชสีมา สุรินทร์ อุตรดิตถ์และ นครสวรรค์ จำนวน ๗๘ คน เมื่อวันที่ ๒๓ และ ๓๐ มีนาคม ๒๕๖๕

**๑.๔) เวทีทิศทางอนาคตประเทศไทย ครั้งที่ ๕ : ผลกระทบจากการเปลี่ยนแปลงโครงสร้างประชากร**

**กับทิศทางการพัฒนาประชากรในอนาคต** เมื่อวันที่ ๔ กุมภาพันธ์ ๒๕๖๕ มพท. และ สศช. ร่วมกับ มูลนิธิสาธารณสุขแห่งชาติ สถาบันพระปกเกล้า หอการค้าไทย และสำนักงานคณะกรรมการสุขภาพแห่งชาติ จัดประชุมเวที ทิศทางอนาคตประเทศไทย ครั้งที่ ๕ โดย มพท. และ สศช. เป็นเจ้าภาพหลัก ในการจัดประชุม ผ่านระบบออนไลน์ มีผู้เข้าร่วมประชุมประมาณ ๕๐ คน และมีความเห็น ดังนี้ (๑) ควรเชื่อมโยงแผนพัฒนาประชากร กับแผนพัฒนาประเทศ โดยจัดทำแผนพัฒนาทรัพยากรมนุษย์ระดับพื้นที่ ที่บูรณาการการทำงาน แนวทาง และงบประมาณอย่างชัดเจนและเป็นระบบ (๒) สศช. ควรผลักดันให้ท้องถิ่น หรือ อปท. จัดเก็บข้อมูล เพื่อการพัฒนา คนตลอดช่วงชีวิตและปรับปรุงให้ทันสมัย และ (๓) ควรสร้างกระบวนการ มีส่วนร่วมและบริหารจัดการแบบบูรณาการของทุกภาคส่วน



**๑.๕) การขับเคลื่อนการนำใช้หลักปรัชญาของเศรษฐกิจพอเพียงในระดับพื้นที่ (SDG LAB)**

ที่สอดคล้องกับการบรรลุเป้าหมายการพัฒนาที่ยั่งยืนในรูปแบบปฏิบัติการภาคีเครือข่าย : การขับเคลื่อนการพัฒนา เพื่อบรรลุเป้าหมายการพัฒนาที่ยั่งยืน (SDG LAB) พื้นที่ภาคตะวันออก และการขยายผล SDG LAB สู่นพื้นที่ใหม่ สร้างได้ ดังนี้ (๑) SDG LAB ภาคตะวันออก ดำเนินการพัฒนานวัตกรรมส่งเสริมการขับเคลื่อนงาน ด้วยการสร้างพื้นที่กลาง (Platform) เพื่อใช้สำหรับบันทึกและเรียกใช้ข้อมูล/องค์ความรู้การพัฒนาของวุฒิสภาฯ ภาคตะวันออก และภาคี เครือข่ายในพื้นที่ รวมทั้งเป็นพื้นที่ แลกเปลี่ยนเรียนรู้การพัฒนาที่สอดคล้องกับบริบทและภูมิสังคม โดยมีมหาวิทยาลัยเชียงใหม่ และสำนักงานพัฒนาเทคโนโลยีอวกาศและภูมิสารสนเทศ (GISTDA) ให้การสนับสนุน ส่งผลให้



เกิด Platform เชื่อมโยงข้อมูลกับ SEP for SDGs Platform ของ สศช. ในการขยายผลการขับเคลื่อน งานและขยายพื้นที่แลกเปลี่ยนเรียนรู้กัน และ (๒) SDG LAB พื้นที่ขยายผล จ.สมุทรสงคราม และ จ.สตูล โดยศึกษาและจัดทำข้อมูลผลการ ขับเคลื่อนงานของวุฒิสภาฯ และภาคีเครือข่าย การพัฒนาในพื้นที่ จ.สมุทรสงคราม และ จ.สตูล

รวมทั้งทิศทางการพัฒนาตามแผนพัฒนาภาค กลุ่มจังหวัด และจังหวัด พร้อมจัดประชุมเพื่อวิเคราะห์ศักยภาพของ วุฒิสภาฯ และภาคีเครือข่าย สร้างความเข้าใจในกรอบวัตถุประสงค์และทิศทางการขับเคลื่อน SDG LAB ที่สอดคล้องกับ แผนพัฒนาดระดับต่าง ๆ



**๑.๖) การจัดทำแนวทางขับเคลื่อนชุมชนเข้มแข็งเพื่อรองรับภาวะวิกฤติ**  
มพท. ร่วมกับ สศช. ดำเนินโครงการแนวทางการขับเคลื่อนชุมชนเข้มแข็ง เพื่อรองรับภาวะวิกฤติ โดยใช้ตัวชี้วัดทางสังคมที่ สศช. พัฒนาขึ้นเป็นกรอบ การคัดเลือกพื้นที่ และลงพื้นที่ถอดบทเรียนชุมชนที่ได้รับผลกระทบ จากสถานการณ์การแพร่ระบาดของโควิด-๑๙ และความสามารถ ในการบริหารจัดการ โดยศึกษาทั้งในพื้นที่ชุมชนเข้มแข็งและพื้นที่ กำลังพัฒนา ๘ ตำบล ใน ๔ จังหวัด ได้แก่ เชียงใหม่ สุราษฎร์ธานี

สระแก้ว และเลย ตลอดจนบทบาทของวุฒิสภา ในการหนุนเสริมการขับเคลื่อนงานในพื้นที่เพื่อจัดทำรายงานการศึกษาแนวทางการขับเคลื่อนชุมชนเข้มแข็งเพื่อรองรับภาวะวิกฤติ ซึ่งครอบคลุมถึงสถานการณ์ ข้อค้นพบ ปัญหาและปัจจัยความสำเร็จ ข้อเสนอแนะแนวทางการขับเคลื่อนงาน รวมทั้งส่งเสริมให้วุฒิสภา เป็นกลไกขับเคลื่อนเชิงประเด็น ตามความต้องการและบริบทของพื้นที่ร่วมกับชุมชนท้องถิ่น ในรูปแบบ “๑ จังหวัด ๑ ประเด็นขับเคลื่อน” ที่มีการกำหนดบทบาทของวุฒิสภา ให้ชัดเจน ในฐานะตัวกลาง/ผู้ประสานงาน/เชื่อมโยงการทำงานระหว่างพื้นที่กับชุมชน โดยใช้เทคโนโลยีมาช่วยให้การทำงานมีประสิทธิภาพมากขึ้น

**๑.๗) การจัดประชุมเชิงปฏิบัติการ “๒๐ ปี ธนาкарสมอง พลังอาสาร่วมสร้างสังคมที่เท่าเทียม”**

มพท. ร่วมกับ สศช. จัดประชุมเชิงปฏิบัติการ “๒๐ ปี ธนาкарสมอง พลังอาสาร่วมสร้างสังคมที่เท่าเทียม” เพื่อเทิดพระเกียรติ เนื่องในโอกาสสมเด็จพะนางเจ้าสิริกิติ์ พระบรมราชินีนาถ พระบรมราชชนนีพันปีหลวง ทรงเจริญพระชนมพรรษา ๘๘ พรรษา ในวันที่ ๑๒ สิงหาคม ๒๕๖๓ และครบรอบ ๒๐ ปี ของการจัดตั้งธนาкарสมอง และเผยแพร่บทบาทหน้าที่และผลการดำเนินงานที่เป็นรูปธรรมตลอด ๒๐ ปี ให้สาธารณชนได้รับทราบ และเป็นที่รู้จักอย่างกว้างขวางมากขึ้น โดยจัดประชุมเมื่อวันที่ ๕ สิงหาคม ๒๕๖๕ มีรูปแบบการจัดงาน ๒ รูปแบบ ได้แก่ (๑) On Ground ณ วังสระปทุม เป็นสถานที่จัดประชุม โดย สมเด็จพระกนิษฐาธิราชเจ้า กรมสมเด็จพระเทพรัตนราชสุดาฯ สยามบรมราชกุมารี ทรงรับเชิญเป็นองค์ประธานเปิดการประชุม ทรงปาฐกถาพิเศษ และทอดพระเนตรการฉายวิดีโอทัศน์



“๒๐ ปี ธนาкарสมอง พลังอาสาร่วมสร้างสังคมที่เท่าเทียม” โดยมี ดร.สุเมธ ตันติเวชกุล ที่ปรึกษาคณะกรรมการ มพท. และผู้แทนวุฒิสภา ทูลเกล้าฯ ถวายเข็มที่ระลึก ศ.ดร.สนธิ อักษรแก้ว ประธานสภาพัฒนาการเศรษฐกิจและสังคมแห่งชาติ ทูลเกล้าฯ ถวายบัตรวุฒิสภา กิตติมศักดิ์ ดร.ปรเมธี วิมลศิริ ประธานกรรมการ มพท. ทูลเกล้าฯ ถวายหนังสือ ๒๐ ปี ธนาкарสมอง และนายดนุชา พิชยนันท์ เลขาธิการ สศช. กราบบังคมทูลถวายรายงานถึงความเป็นมา และความก้าวหน้าการดำเนินงานธนาкарสมอง (๒) Online ณ สตูดิโอกันตนา เป็นการนำเสนอผลการดำเนินงานของวุฒิสภา ในรูปแบบนิทรรศการเสมือนจริง (Virtual Exhibition) ผ่านบอร์ดนิตรรศการภาพข้อความ คลิปวิดีโอ และวิดีโอทัศน์ ๒๐ ปี ธนาкарสมอง โดยนิทรรศการเสมือนจริง แบ่งการนำเสนอเป็น ๕ โซน ดังนี้

**โซนที่ ๑ : โซนต้อนรับ**



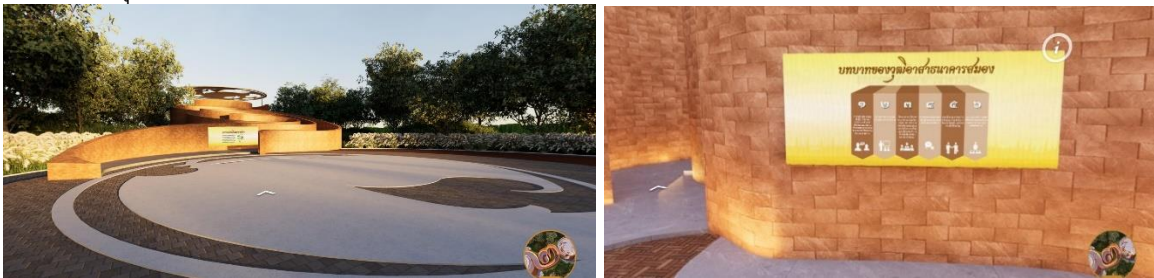
**โซนที่ ๒ : จากปรัชญาของแผ่นดิน** เนื้อหาเป็นการเชื่อมโยงศาสตร์พระราชฯ และหลักปรัชญาของเศรษฐกิจพอเพียงกับธนาคารสมอง



**โซนที่ ๓ : สู่การกำเนิดธนาคารสมองและวุฒิสภา** กล่าวถึงความเป็นมาของการกำเนิดวุฒิสภาจากพระราชดำริในสมเด็จพระนางเจ้าสิริกิติ์ พระบรมราชินีนาถ พระบรมราชชนนีพันปีหลวง ใน ๖ ด้าน ได้แก่ ด้านการส่งเสริมอาชีพ รายได้ ด้านการอนุรักษ์และฟื้นฟูทรัพยากรธรรมชาติและสิ่งแวดล้อม ด้านสาธารณสุขและสังคมสงเคราะห์ ด้านการอนุรักษ์และฟื้นฟูศิลปวัฒนธรรม ด้านการพัฒนาทรัพยากรมนุษย์ และด้านการพัฒนาเพื่อความมั่นคง



**โซนที่ ๔ : ๒๐ ปี การขับเคลื่อนของวุฒิสภา** นำเสนอบทบาทหน้าที่ของ มพท. และ สสช. ในการขับเคลื่อนงานวุฒิสภา



**โซนที่ ๕ : สร้างความคิดสู่รูปธรรมที่ยั่งยืน** นำเสนอตัวอย่างผลการดำเนินงานที่เป็นรูปธรรมของวุฒิสภาฯ ๑๖ กิจกรรมที่เด่นชัด และมีการขับเคลื่อนงานอย่างต่อเนื่องจากผลการดำเนินงานมากกว่า ๑๙,๐๐๐ โครงการ โดยครอบคลุมใน ๔ ด้าน ได้แก่



**๑) ด้านการพัฒนาชุมชน** ประกอบด้วย (๑) ชุมชนบ้านสามขา โดย ร.ต.ชัย วงศ์ตระกูล และนายทวีศักดิ์ ไชยองค์การ วุฒิสภาฯ จังหวัดลำปาง (๒) เสียงของคนสุรินทร์ โดย นายฉัตรชัย ชุมชุม ประธานวุฒิสภาฯ จังหวัดสุรินทร์ (๓) การพัฒนาพื้นที่แบบองค์รวม โดย นายวรพจน์ มานะพันธุ์พงศ์ วุฒิสภาฯ จังหวัดนนทบุรี (๔) หมู่บ้านยามชายแดน ประโยชน์สุขสู่ปวงประชา โดย พล.อ.วินัย ทันศรี วุฒิสภาฯ จังหวัดลำพูน และ (๕) การประสานและเชื่อมโยงการทำงานกับภาคีการพัฒนาในพื้นที่เพื่อสร้างความเข้มแข็งของชุมชน โดย นายนคร คำธิตา ประธานวุฒิสภาฯ จังหวัดเชียงราย



**การจัดการวิทยุ "เสียงคนสุรินทร์"**

“เสียงคนสุรินทร์” ช่วยถ่ายทอดเรื่องราว และส่งต่อองค์ความรู้ที่สำคัญ สาธารณประโยชน์เกี่ยวกับโครงการต่าง ๆ นโยบายที่สำคัญของภาครัฐ และองค์ความรู้ที่จำเป็นต่อการดำรงชีวิตไปสู่สาธารณชน ช่วยให้ประชาชนได้รับความรู้ที่หลากหลาย สามารถนำไปประยุกต์ใช้ในชีวิตประจำวันได้เป็นอย่างดี

นายฉัตรชัย ชนมะ ประธานมูลนิธิอาสาสมัครสุรินทร์

**การวิจัยพัฒนาชุมชนบ้านสามขา**



“ได้ขอเป็นวิทยุตำบลบ้านสามขาเพื่อสื่อสารข้อมูลข่าวสารแก่ชาวบ้าน และหน่วยงานราชการในพื้นที่ใกล้เคียง ซึ่งอยู่บริเวณใกล้เคียงกัน แต่ไม่มีสื่อมวลชน ภาครัฐเข้ามา และหากมีการดำเนินงานตามโครงการต่างๆ จะไม่มีสื่อมวลชนเข้ามาช่วยประชาสัมพันธ์ให้คนในชุมชนได้ทราบ”

นายฉัตรชัย สอมสะกุล อ.อ.อ.อ. ๖๐๕๖๖ ๖๐๕๖๖ ๖๐๕๖๖ ๖๐๕๖๖

**การพัฒนาพื้นที่แบบองค์รวม**



“พัฒนาพื้นที่แบบองค์รวม ประสานเชื่อมโยงระหว่างหน่วยงาน หน่วยงานภาครัฐ จากเอกชน และประชาชนในพื้นที่ สร้างความยั่งยืนแก่สังคม และสร้างคุณภาพชีวิตที่ดีให้ชุมชนในที่สุด”

นายฉัตรชัย สอมสะกุล อ.อ.อ.อ. ๖๐๕๖๖ ๖๐๕๖๖ ๖๐๕๖๖ ๖๐๕๖๖

**หมู่บ้านขยายแนวประจักษ์สูงผู้สูงอายุ**



“ถ้าหากการศึกษาต่อจะขยาย และการพัฒนาพื้นที่ที่มีพื้นที่สูงในอำเภอบ้านสามขาตอนในภาคตะวันออกเฉียงเหนือ”

พ.อ.ฉัตร สอมสะกุล ประธานอาสาสมัครสุรินทร์

**การประสานและเชื่อมโยงการทำงานกับภาคการศึกษาระดับสูง**



“วุฒิสถาษา เป็นอีกทางที่จะสานสัมพันธ์กับภาคการศึกษาของชุมชนแบบองค์รวม การทำงานร่วมกับสื่อมวลชน ก็คือสื่อมวลชนที่จะช่วยประชาสัมพันธ์ข่าวสาร และเป็นการประสานการทำงานกับหน่วยงานอื่นที่เกี่ยวข้อง เช่น ภาครัฐ หน่วยงานราชการ หน่วยงานเอกชน และองค์กรต่าง ๆ เป็นแนวทางในการพัฒนาพื้นที่ให้ยั่งยืนต่อไป”

นายฉัตรชัย สอมสะกุล อ.อ.อ.อ. ๖๐๕๖๖ ๖๐๕๖๖ ๖๐๕๖๖ ๖๐๕๖๖

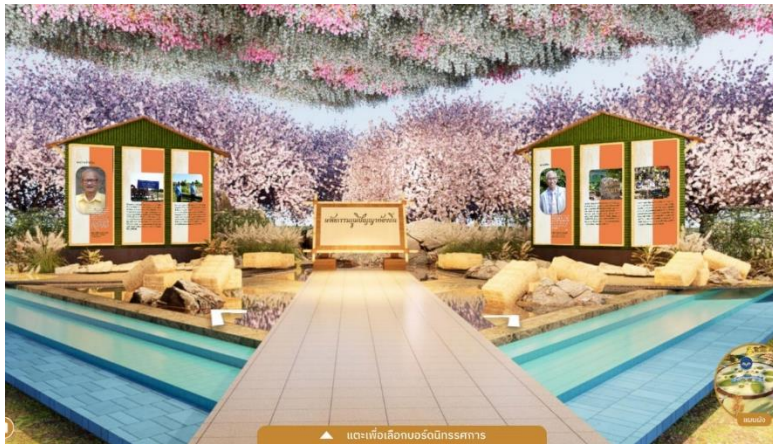
**๒) ด้านการอนุรักษ์ภูมิปัญญา** ประกอบด้วย (๑) ศิลปะปูนปั้นสกุลช่างเมืองเพชร โดย นายสมชาย บุญประเสริฐ เป็นผู้สืบทอดภูมิปัญญาด้านศิลปะปูนปั้นฯ จากนายทองรุ่ง เอ็มโอษฐ์ วุฒิสถาษา จังหวัดเพชรบุรี (๒) ศิลปะแหงหยวกกล้วย โดย พ.อ.อ.สุรเดช เตชะจง ประธานวุฒิสถาษา จังหวัดอ่างทอง (๓) การทำขนมไทยเพื่อส่งเสริมการท่องเที่ยวชุมชนจังหวัดพระนครศรีอยุธยา โดยนายเฉลิม อภิวิาท ประธานวุฒิสถาษา จังหวัดพระนครศรีอยุธยา และ (๔) กลุ่มผู้ปลูกหมอน เลี้ยงไหม และทอผ้าไหม (ผ้าชิ้นดินแดง) จังหวัดบุรีรัมย์ โดยนางวาสนา ชันธวุฒิกุล วุฒิสถาษา จังหวัดบุรีรัมย์



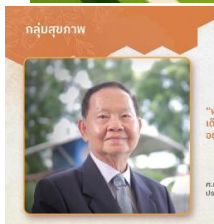
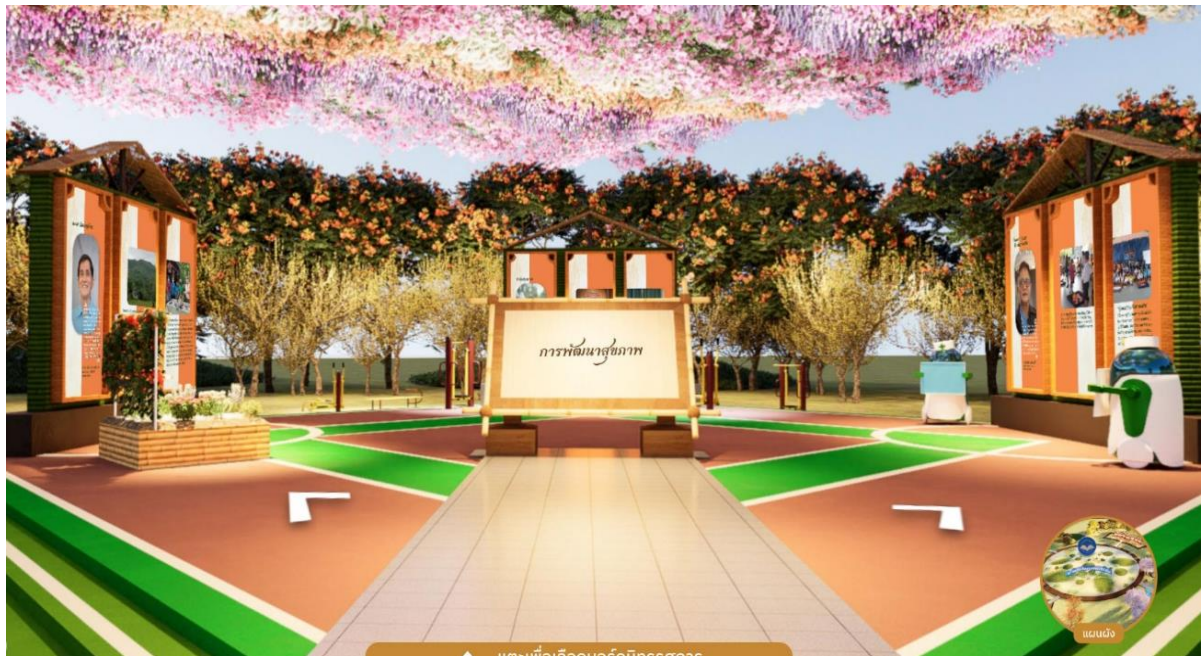




๓) ด้านนวัตกรรมภูมิปัญญาท้องถิ่น ประกอบด้วย (๑) ธนาคารน้ำใต้ดิน จังหวัดอุบลราชธานี โดย ผศ.อาคม วามะลุน วุฒิวาสาฯ จังหวัดอุบลราชธานี และ (๒) ฟายมีชีวิต จังหวัดนครศรีธรรมราช โดย นายศักดิ์พงษ์ นิลไพรัช วุฒิวาสาฯ จังหวัดนครศรีธรรมราช



๔) ด้านการพัฒนาสุขภาพ ประกอบด้วย (๑) สงขลาเมืองสมุนไพร โดย นายปราโมทย์ ชัยภักดิ์ วุฒิวาสาฯ จังหวัดสงขลา และ (๒) กลุ่มสุขภาพ โดย ศ.เกียรติคุณ นพ.มนตรี ตู้อินดา ประธาน วุฒิวาสาฯ กลุ่มสุขภาพ กรุงเทพฯ



นอกจากนี้ ยังเผยแพร่ประชาสัมพันธ์ ผ่านช่องทางเข้าร่วมงานทางสื่ออิเล็กทรอนิกส์ แบ่งเป็น (๑) Zoom Meeting ๙๔๐ รายชื่อ (๒) YouTube ๑๓๕ รายชื่อ และ (๓) Facebook ๑๐๔ รายชื่อ รวม ๑,๑๗๙ รายชื่อ (ทั้งระดับบุคคลและรวมกลุ่ม) ทั้งนี้ วุฒิสภาฯ ที่เข้าร่วมมากที่สุด ๕ จังหวัดแรก ได้แก่ นนทบุรี กรุงเทพมหานคร นครสวรรค์ อุตรดิตถ์ และอุบลราชธานี

## ๒) แผนงานสร้างองค์ความรู้ และเผยแพร่ประชาสัมพันธ์งานธนาคารสมอง

โดยจัดทำสื่อสิ่งพิมพ์ เพื่อเผยแพร่ประชาสัมพันธ์งานธนาคารสมอง ผ่านเว็บไซต์ของ มพท. และ สศช. เฟสบุ๊ก มพท. และ ธนาคารสมอง ได้แก่

๒.๑) จุลสารธนาคารสมอง รายไตรมาส จำนวน ๓ ฉบับ ฉบับที่ ๒๗ (มีนาคม ๒๕๖๕) ฉบับที่ ๒๘ (มิถุนายน ๒๕๖๕) และ ฉบับที่ ๒๙ (กันยายน ๒๕๖๕) เพื่อเผยแพร่ข้อมูลข่าวสาร ความรู้ และเป็นสื่อกลาง ในการติดต่อสื่อสารของวุฒิสภาฯ รวมทั้งเผยแพร่ประชาสัมพันธ์ไปยังหน่วยงานต่าง ๆ ทั่วประเทศ

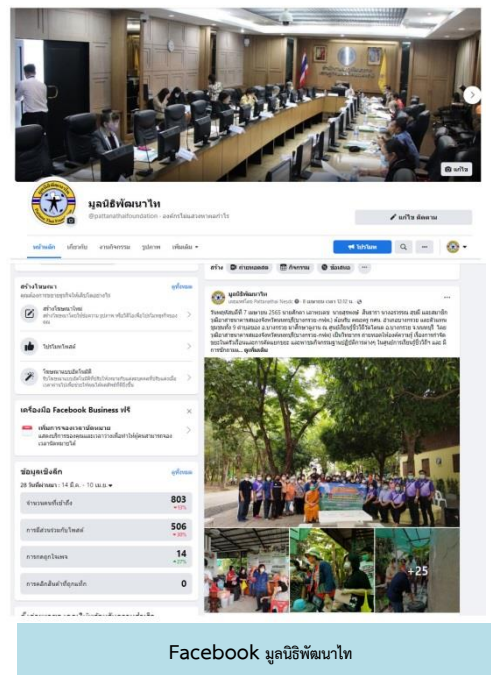
๒.๒) หนังสือ “๒๐ ปี ธนาคารสมอง พลังอาสาสร้างสังคมที่เท่าเทียม” เพื่อเทิดพระเกียรติ เนื่องในโอกาสสมเด็จพระนางเจ้าสิริกิติ์ พระบรมราชินีนาถ พระบรมราชชนนีพันปีหลวง ทรงเจริญ พระชนมพรรษา ๘๘ พรรษา และเผยแพร่ผลการดำเนินงานตลอด ๒๐ ปีของการจัดตั้งธนาคารสมอง โดยได้จัดส่ง ให้บุคคลสำคัญ หน่วยงาน และวุฒิสภาฯ อาทิ หอสมุดแห่งชาติ หอสมุด สศช. วุฒิสภาฯ ที่มีผลงานเด่น ๒๐ เรื่องประทับใจ

๒.๓) เผยแพร่ประชาสัมพันธ์กิจกรรมที่สำคัญของวุฒิสภาฯ ผ่านโซเชียลเน็ตเวิร์ค เช่น เฟสบุ๊ก เว็บไซต์ของมูลนิธิพัฒนาไท และธนาคารสมอง เป็นต้น



## ๓) แผนงานพัฒนาระบบข้อมูล

พัฒนาและปรับปรุงระบบสารสนเทศ โดยการปรับปรุงเว็บไซต์ของมูลนิธิพัฒนาไท ธนาคารสมอง และเศรษฐกิจพอเพียง ให้สวยงาม ทันสมัย เข้าถึงง่าย รวมทั้งสามารถเชื่อมโยงข้อมูลระหว่างเว็บไซต์ได้ ปรับปรุง ข้อมูลวุฒิสภาฯ ให้เป็นปัจจุบัน เพื่อให้ภาคีเครือข่ายและภาคส่วนต่าง ๆ สามารถสืบค้นข้อมูลและนำไปใช้ ประโยชน์ได้อย่างมีประสิทธิภาพ



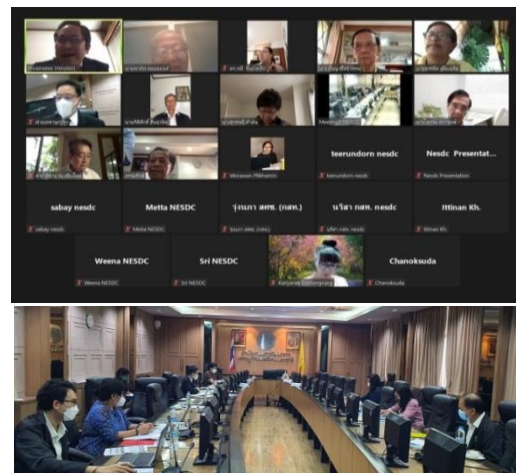
## ๒. งานบริหารจัดการมูลนิธิพัฒนาไท

**๒.๑** ดำเนินงาน/กิจกรรม ได้แก่ ประสานและจัดประชุมคณะกรรมการ เพื่อพิจารณาอนุมัติงบประมาณ/แผนงาน และติดตามความก้าวหน้าโครงการต่าง ๆ จัดทำรายงานการประชุมคณะกรรมการ มพท. รายงานประจำปี บัญชีของ มพท. รายงานสถานะงบการเงินให้ผู้สอบบัญชีรับอนุญาตลงนามรับรอง สนับสนุนและดูแลการเบิกจ่าย งบประมาณ จัดทำสัญญาจัดซื้อจัดจ้างการจัดพิมพ์หนังสือ ประสานหน่วยงานภายนอกและสถาบันการเงินเกี่ยวกับ อัตราดอกเบี้ยเงินฝากและรวบรวมนำเสนอผู้บริหาร และการดูแลระบบสารสนเทศ รวมทั้งปรับปรุงข้อมูล และผลการขับเคลื่อนงานธนาคารสมองในเว็บไซต์ และเฟซบุ๊กมูลนิธิพัฒนาไท ให้ความความทันสมัย เป็นปัจจุบัน

### ๒.๒. ประชุมคณะกรรมการ มพท. จำนวน ๒ ครั้ง ได้แก่

#### ๑) ประชุมใหญ่สามัญประจำปี ๒๕๖๕ มพท.

เมื่อวันที่ ๒๕ เมษายน ๒๕๖๕ ที่ประชุมมีมติเห็นชอบรับรอง รายงานการเงิน มพท. ปี ๒๕๖๔ และการแต่งตั้งผู้สอบบัญชี รับอนุญาตของ มพท.ปี ๒๕๖๕ และรับทราบรายงานประจำปี ๒๕๖๔ โดยมีความเห็นเพิ่มเติม อาทิ ด้านการอบรมให้ความรู้ วุฒิวาสฯ ส่งเสริมบทบาทการขับเคลื่อนงานของวุฒิวาสฯ ในระดับพื้นที่ให้ชัดเจน เหมาะสมกับสถานการณ์ปัจจุบัน และควรกำหนดยุทธศาสตร์การทำงานของ มพท. และธนาคารสมอง ให้ชัดเจนมุ่งไปในทิศทางเดียวกัน และสอดคล้องกับแผนพัฒนา ฉบับที่ ๑๓ ขณะเดียวกัน ควรเชื่อมโยงเว็บไซต์ มพท. ธนาคารสมอง และเศรษฐกิจพอเพียง สำหรับผู้สนใจติดตามการดำเนินงานต่าง ๆ ได้อย่างสะดวก รวดเร็ว เพื่อเป็นการสื่อสาร การขับเคลื่อนกิจกรรมของวุฒิวาสฯ ให้สาธารณชนรับรู้มากขึ้น



## ๒) ประชุมคณะกรรมการ มพท. ครั้งที่ ๑/๒๕๖๕

เมื่อวันพฤหัสบดีที่ ๒๔ พฤศจิกายน ๒๕๖๕ โดยที่ประชุมมีมติที่สำคัญ อาทิ เห็นชอบกรอบแผนการดำเนินงานและงบประมาณปี ๒๕๖๖ จำนวน ๔,๐๐๐,๐๐๐ บาท ประกอบด้วย งานบริหารจัดการ และงานธนาคารสมอง ประกอบด้วย ๔ แผนงาน ได้แก่ (๑) การสร้างเสริมเครือข่ายและองค์ความรู้ (๒) การขับเคลื่อนและเสริมสร้างขีดความสามารถของชุมชนท้องถิ่นในการจัดการตนเองให้เข้มแข็ง ตามหลักปรัชญาของเศรษฐกิจพอเพียง



(๓) การเผยแพร่ประชาสัมพันธ์งานธนาคารสมอง และ (๔) การพัฒนาระบบสารสนเทศ และกรรมการ มพท. ขอลาออก ๒ ท่าน ประกอบด้วย (๑) นางสาวจินางค์กูร โรจนนันต์ ขอลาออกตั้งแต่วันที่ ๑ ตุลาคม ๒๕๖๕ และ (๒) นางชุตินาฏ วงศ์สุบรรณ ตั้งแต่วันที่ ๑ พฤศจิกายน ๒๕๖๕ และเสนอแต่งตั้ง นางสาววรวรรณ พลิกามิน รองเลขาธิการสภาพัฒนาการเศรษฐกิจและสังคมแห่งชาติ เป็นกรรมการและเลขาธิการ เพื่อให้เกิดความเชื่อมโยงการทำงานระหว่าง สศช. กับ มพท. และแต่งตั้งนายวิษณุพิพล ติวะตันสกุล ผู้อำนวยการกองยุทธศาสตร์ การพัฒนาความเสมอภาคและความเท่าเทียมทางสังคม เป็นกรรมการและเหรัญญิก โดยฝ่ายเลขานุการฯ ได้ดำเนินการยื่นจดทะเบียนเปลี่ยนแปลงกรรมการต่อนายทะเบียนมูลนิธิกรุงเทพมหานครเรียบร้อยแล้ว ทั้งนี้ กรรมการ มพท. ยังดำรงตำแหน่งจนกว่าการยื่นจดทะเบียนเปลี่ยนแปลงกรรมการจะแล้วเสร็จ

## ส่วนที่ ๓

# รายงานการเงิน

รายงานการเงินของมูลนิธิพัฒนาไท (มพท.) ปี ๒๕๖๕ ประกอบด้วย งบแสดงฐานะการเงิน งบรายได้และค่าใช้จ่าย ทุนสะสมและหมายเหตุประกอบงบการเงิน โดยมีสาระสำคัญ สรุปได้ ดังนี้

### งบแสดงฐานะทางการเงิน

ปี ๒๕๖๕ มพท. มีสินทรัพย์ รวม ๙๓,๑๔๒,๑๗๑.๖๔ บาท แบ่งเป็น **สินทรัพย์หมุนเวียน** จำนวน ๙๓,๐๗๙,๒๗๔.๘๕ บาท ได้แก่ รายการเงินสดและรายการเทียบเท่าเงินสด เงินลงทุนชั่วคราว และสินทรัพย์หมุนเวียนอื่นๆ และ**สินทรัพย์ไม่หมุนเวียน** ได้แก่ ที่ดิน อาคาร และอุปกรณ์ จำนวน ๖๒,๘๖๒,๘๙๖.๗๙ บาท ส่วนหนี้สินและทุนสะสม รวม ๙๓,๑๔๒,๑๗๑.๖๔ บาท ได้แก่ **หนี้สินหมุนเวียนอื่น** จำนวน ๘๗,๘๐๔.๐๐ บาท และ**ทุนสะสม** จำนวน ๙๓,๐๕๔,๓๖๗.๖๔ บาท ประกอบด้วย เงินทุนจัดตั้ง ยอดยกมาจากปีก่อน และรายได้ น้อยกว่าค่าใช้จ่าย

### งบรายได้และค่าใช้จ่าย

ปี ๒๕๖๕ มพท. มีรายได้ทั้งสิ้น ๓,๑๙๔,๔๕๑.๒๔ บาท ประกอบด้วย รายได้จากเงินบริจาค จำนวน ๑,๕๐๐,๐๐๐.๐๐ บาท ดอกเบี้ยรับ จำนวน ๑,๖๙๔,๔๕๑.๒๔ บาท และรายได้อื่น (ไม่มี) และค่าใช้จ่ายทั้งสิ้น ๔,๑๙๖,๖๙๙.๒๒ บาท ประกอบด้วย ค่าใช้จ่ายมูลนิธิพัฒนาไท จำนวน ๘๖๕,๓๒๘.๐๐ บาท และค่าใช้จ่าย งานธนาคารสมอง จำนวน ๓,๓๓๑,๓๗๑.๒๒ บาท มีรายได้น้อยกว่าค่าใช้จ่าย จำนวน ๑,๐๐๒,๒๔๗.๙๘ บาท

รายได้ (บาท)		ค่าใช้จ่าย (บาท)	
เงินบริจาค	๑,๕๐๐,๐๐๐.๐๐	มูลนิธิพัฒนาไท	๘๖๕,๓๒๘.๐๐
ดอกเบี้ยรับ	๑,๖๙๔,๔๕๑.๒๔	งานธนาคารสมอง	๓,๓๓๑,๓๗๑.๒๒
รายได้อื่น	-		
รวมรายได้	๓,๑๙๔,๔๕๑.๒๔	รวมค่าใช้จ่าย	๔,๑๙๖,๖๙๙.๒๒
รายได้น้อยกว่าค่าใช้จ่าย		(๑,๐๐๒,๒๔๗.๙๘)	