



การจัดประชุมเชิงปฏิบัติการวุฒิสภาฯ ระดับกลุ่มจังหวัด ภาคเหนือตอนบน 2 ประจำปี พ.ศ. 2567



นางสาววรรณ พลิกามิน
รองเลขาธิการสภาพัฒนาการเศรษฐกิจและสังคมแห่งชาติ

วันที่ 5 เมษายน 2567

หัวข้อการนำเสนอ



1. เป้าหมายและสถานการณ์ด้านเศรษฐกิจและสังคมที่สำคัญระดับกลุ่มจังหวัด

2. สถานการณ์ด้านเศรษฐกิจและสังคมที่สำคัญรายจังหวัด

- สถานการณ์ที่สำคัญ
- ปัญหาและช่องว่างที่สำคัญ

3. ปัญหาและช่องว่างที่สำคัญระดับกลุ่มจังหวัด

4. บทบาทของวุฒิสภาและข้อเสนอแนะการพัฒนา

01

เป้าหมายและสถานการณ์
ด้านเศรษฐกิจและสังคม
ที่สำคัญระดับกลุ่มจังหวัด



เป้าหมายในการพัฒนาภาคเหนือ ท่องเที่ยวบนพื้นฐานวัฒนธรรมร่วมสมัย ยกระดับคุณภาพสินค้าเกษตร สิ่งแวดล้อมยั่งยืน
สู่เศรษฐกิจมั่นคง ประเด็นการพัฒนาของกลุ่มจังหวัด **ประเด็นการพัฒนาของกลุ่มจังหวัด** 1) ด้านการท่องเที่ยวสร้างสรรค์ 2) ด้านเกษตรและอุตสาหกรรม
เกษตรมูลค่าสูง 3) ด้านการค้า การลงทุน เศรษฐกิจเพิ่มมูลค่า และ 4) ด้านทรัพยากรธรรมชาติและสิ่งแวดล้อมยั่งยืน

เป้าหมายการพัฒนาภาคเหนือ

2566 - 2570

เป็น “ฐานเศรษฐกิจสร้างสรรค์ของประเทศ”

ตามแนวคิด เศรษฐกิจสร้างสรรค์

สานสัมพันธ์ระหว่างพื้นที่ สุขภาวะดี วิถีชีวิตยั่งยืน

NEC – Creative LANNA

: เชียงใหม่ เชียงราย ลำพูน ลำปาง

• Products & Services

- Crafts/Art & Design/Digital content
- : Healthcare/Tourism/Gastronomy

• Cities & Spaces

• Creative Ecosystem

- Digital Infra/Incentive/Landscape /Events

Creative
Hi-Value Added

• Economic Corridors

- EEC : Science Park/ R&D/ ...
- NeEC : Bio Industry
- SEC : Tourism

• Subregion

- GMS/ AEC/ BIMSTEC

• Creative Cities

- Digital & Creative People

Connect
Hi-Opportunity

N
Direction
4C

NEW Normal

- Clean Air
- Clean Food
 - Organic/ Smart Farm
- Clean Cities
- Clean Environment
 - Forest / Water/ Soil
- Clean Energy
 - Bio Gas/ Bio Mass

Clean
Hi-Sustainable

Care

- คุณภาพชีวิต : คนยากจน / Active Aging
- มีมือแรงงาน : Reskill/ Upskill/ Creative skill/ Digital skill



แนวทางการพัฒนา

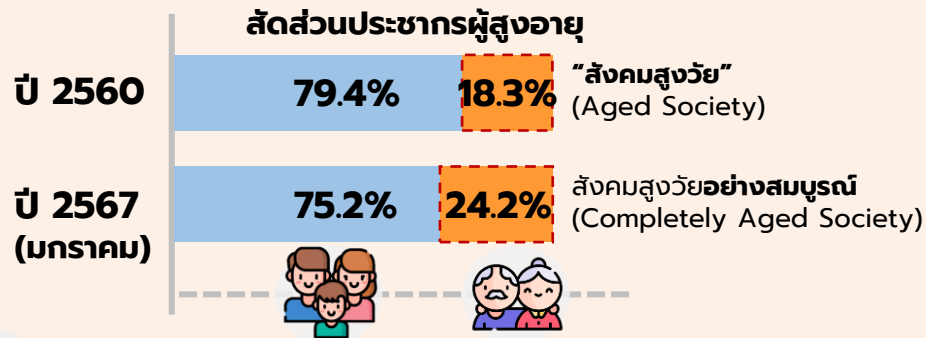
- 1) สนับสนุนการพัฒนาพื้นที่ระเบียงเศรษฐกิจพิเศษภาคเหนือ (NEC-Creative LANNA) ในจังหวัด เชียงใหม่ เชียงราย ลำพูน ลำปาง ให้เป็นพื้นที่เศรษฐกิจหลักของภาคและฐานเศรษฐกิจสร้างสรรค์ของประเทศ
- 2) ยกระดับการท่องเที่ยวและบริการที่มีศักยภาพให้มีคุณภาพ สนับสนุนเศรษฐกิจสร้างสรรค์ และกระจายประโยชน์สู่ชุมชน
- 3) พัฒนาการผลิตตามระบบเกษตรกรรมยั่งยืน เชื่อมโยงสู่อุตสาหกรรมแปรรูปมูลค่าสูง
- 4) เสริมศักยภาพของเมือง พื้นที่เขตพัฒนาเศรษฐกิจพิเศษชายแดน และระบบโครงสร้างพื้นฐานโลจิสติกส์สำคัญของภาคเพื่อสร้างโอกาสทางเศรษฐกิจและเอื้อต่อการอยู่อาศัย
- 5) พัฒนาและยกระดับคุณภาพชีวิต เพื่อแก้ไขปัญหาความยากจน พัฒนาผู้สูงอายุสู่การเป็นผู้สูงอายุที่มีศักยภาพ (Active Aging) และทักษะฝีมือแรงงานเพื่อรองรับการพัฒนาเศรษฐกิจสร้างสรรค์
- 6) บริหารจัดการทรัพยากรธรรมชาติ สิ่งแวดล้อมอย่างมีประสิทธิภาพเพื่อให้เกิดความยั่งยืน

โครงสร้างประชากรกลุ่มจังหวัดภาคเหนือตอนบน 2 (แพร่ น่าน พะเยา และเชียงราย)

ภาคเหนือตอนบน 2
เปลี่ยนแปลง
สู่สังคมสูงวัย
อย่างสมบูรณ์

โดยมีสัดส่วนประชากรสูงอายุเพิ่มขึ้น
อย่างรวดเร็ว

ประชากรรวมทั้งสิ้น
2,655,037 คน



สถานการณ์ด้านเศรษฐกิจและสังคมที่สำคัญ

ดัชนีความก้าวหน้าของคน (HAI) ในปี 2565 อยู่ที่ 0.6441 ต่ำกว่าค่าเฉลี่ยของประเทศ (0.6445)

มีความก้าวหน้ามากที่สุดคือ **การมีส่วนร่วมในสังคม** อยู่ที่ 0.71111 ซึ่งสูงกว่าค่าเฉลี่ยประเทศที่ 0.5697

มิติที่เป็นจุดอ่อนคือ **มิติด้านสุขภาพ** โดยเฉพาะปัญหาการฆ่าตัวตายและจำนวนผู้ป่วยใน **มิติด้านการศึกษา** ในการเข้าถึงการศึกษาโดยเฉพาะประชาชนในพื้นที่ห่างไกล

ด้านเศรษฐกิจและชีวิตการทำงาน

Gini Coefficient มีค่าเพิ่มขึ้น

- รายได้เฉลี่ยต่อหัวของประชาชน **ต่ำกว่าค่าเฉลี่ย** ระดับประเทศ ในปี พ.ศ. 2565 อยู่ที่ 133,380 บาท/คน/ปี ต่ำกว่าค่าเฉลี่ยของประเทศที่มีมูลค่า 231,986 บาท/คน/ปี
- ความเหลื่อมล้ำด้านรายจ่าย **เพิ่มสูงขึ้นค่อนข้างมาก** จาก 0.3268 เป็น 0.3820 สวนทางกับแนวโน้มประเทศที่มีแนวโน้มลดลงอย่างต่อเนื่อง (0.343)



02

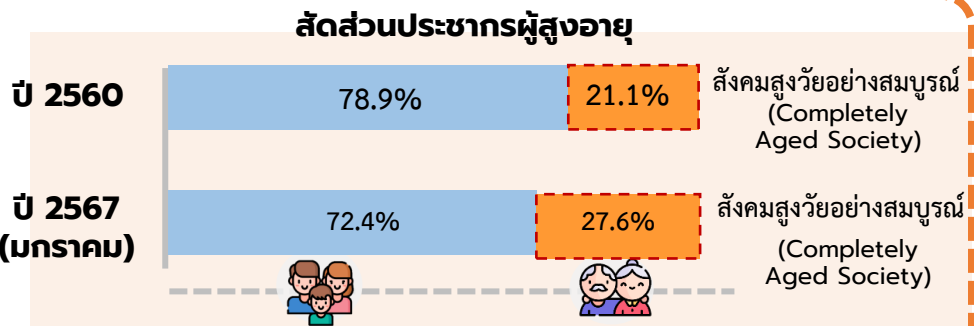


**สถานการณ์
ด้านเศรษฐกิจและสังคม
ที่สำคัญรายจังหวัด**

โครงสร้างประชากรจังหวัดแพร่

แพร่เป็นสังคมสูงวัยโดยสมบูรณ์ตั้งแต่ปี 2559 และยังคงเพิ่มสูงขึ้นอย่างต่อเนื่อง โดยมี สัดส่วนผู้สูงอายุสูงเป็นอันดับ 2 ของประเทศ โดยในปี 2567 มีผู้สูงอายุจำนวน 117,560 คน หรือคิดเป็นร้อยละ 27.6 ของประชากรทั้งหมด เข้าใกล้สังคมสูงวัยระดับสุดยอด (เพิ่มขึ้นจากร้อยละ 21.1 ในปี พ.ศ. 2560)

ประชากรรวมทั้งสิ้น
425,864 คน



สถานการณ์ด้านประชากรที่สำคัญ

อัตราเด็กแรกเกิดมีแนวโน้มลดลงอย่างต่อเนื่อง

อัตราเด็กแรกเกิดมีแนวโน้มลดลงอย่างต่อเนื่อง และน้อยกว่าอัตราการตายอย่างเห็นได้ชัด โดยปี 2566 จังหวัดแพร่มีเด็กแรกเกิดจำนวน 1,873 คน ซึ่งลดลงอย่างต่อเนื่อง ขณะที่จำนวนการตายอยู่ที่ 4,946 คน ทั้งนี้ อัตราการเกิดต่อการตายคิดเป็น 1 : 2.64

อัตราแม่วัยใสมีแนวโน้มเพิ่มขึ้น

แม้จำนวนประชากรโดยรวมในจังหวัดจะมีแนวโน้มลดลง แต่กลับพบว่า **แม่ที่มีอายุต่ำกว่า 15 ปี เพิ่มขึ้น**จากร้อยละ 0.5 ในปี 2564 มาเป็นร้อยละ 0.6 ในปี 2566 ซึ่งส่งผลกระทบต่อสุขภาพของเด็ก ความพร้อมในการดูแลบุตร พัฒนาการของเด็ก และคุณภาพชีวิตของเด็กที่ตามมา

วัยแรงงานต้องรับภาระในการดูแลผู้สูงอายุมากขึ้น

ในปี 2566 ประชากรวัยแรงงานต้องรับภาระในการดูแลผู้สูงอายุ ประมาณ 2.36 คน ต่อผู้สูงอายุ 1 คน อย่างไรก็ตาม คาดว่าแพร่จะ **เข้าสู่สังคมสูงวัยระดับสุดยอดในปี 2570** ซึ่งจะทำให้ **แรงงาน 1 คน ต้องรับภาระดูแลผู้สูงอายุเพิ่มมากขึ้น**

สถานการณ์ด้านเศรษฐกิจและสังคมที่สำคัญในจังหวัดแพร่

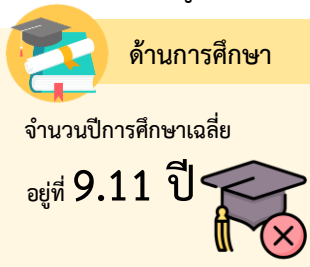
ดัชนีความก้าวหน้าของคน (HAI) จังหวัดแพร่

ในปี 2565 ภาพรวมการพัฒนาคนจังหวัดแพร่ดีขึ้นจากปี 2564 ที่ 0.6552 สูงกว่าค่าเฉลี่ยของประเทศ โดยมีความโดดเด่นในด้านการมีส่วนร่วม อยู่ในอันดับที่ 5 จาก 77 จังหวัด อย่างไรก็ตาม ยังคงมีปัญหาที่สำคัญในด้านสุขภาพ ด้านชีวิตการทำงาน และด้านเศรษฐกิจ

ด้านการศึกษา

เด็กเล็กเพียงร้อยละ 79.29 ที่มีพัฒนาการสมวัย ต่ำกว่าค่าเฉลี่ยของประเทศที่ร้อยละ 85.14

จำนวนปีการศึกษาเฉลี่ย อยู่ที่ **9.11 ปี**



ด้านสุขภาพและอุบัติเหตุ

อัตราการฆ่าตัวตาย สำเร็จอยู่ที่ **16.77** คนต่อแสนคน (สูงที่สุดเป็นอันดับ 5 ของภาค)

ประชากรที่พิการสง ร้อยละ **5.32** (อันดับ 75 จาก 77 จังหวัด)



สัดส่วนประชากร

พิการค่อย ๆ เพิ่มขึ้น

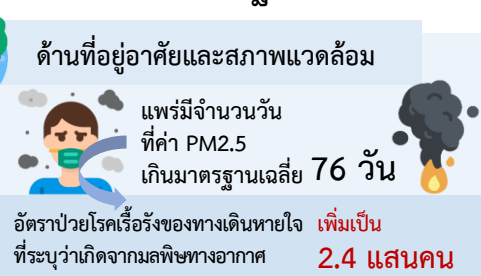
กลุ่มวัยใส มีแนวโน้มเพิ่มขึ้น



ด้านที่อยู่อาศัยและสภาพแวดล้อม

แพร่มีจำนวนวันที่ค่า PM2.5 เกินมาตรฐานเฉลี่ย **76 วัน**

อัตราป่วยโรคเรื้อรังของทางเดินหายใจ เพิ่มขึ้น เป็น **2.4 แสนคน** ที่ระบุว่าเป็นโรคจากมลพิษทางอากาศ



ด้านเศรษฐกิจและชีวิตการงาน

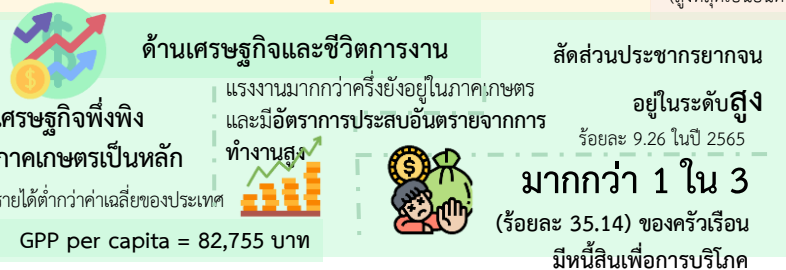
แรงงานมากกว่าครึ่งยังอยู่ในภาคเกษตร และมีอัตราการประสบนันตรายจากการทำงานสูง

รายได้ต่ำกว่าค่าเฉลี่ยของประเทศ

GPP per capita = 82,755 บาท

สัดส่วนประชากรยากจน อยู่ในระดับสูง ร้อยละ 9.26 ในปี 2565

มากกว่า 1 ใน 3 (ร้อยละ 35.14) ของครัวเรือน มีหนี้สินเพื่อการบริโภค



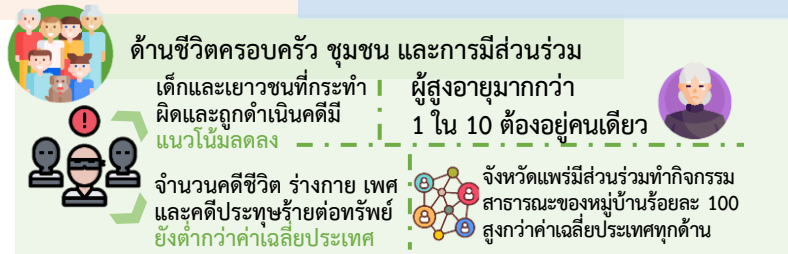
ด้านชีวิตครอบครัว ชุมชน และการมีส่วนร่วม

เด็กและเยาวชนที่กระทำผิดและถูกดำเนินคดีมีแนวโน้มลดลง

ผู้สูงอายุมากกว่า 1 ใน 10 ต้องอยู่คนเดียว

จำนวนคดีชีวิต ร่างกาย เพศ และคดีประทุษร้ายต่อทรัพย์สิน ยังต่ำกว่าค่าเฉลี่ยประเทศ

จังหวัดแพร่มีส่วนร่วมทำกิจกรรมสาธารณะของหมู่บ้านร้อยละ 100 สูงกว่าค่าเฉลี่ยประเทศทุกด้าน



ปัญหา/ช่องว่างการดำเนินการที่สำคัญ

การพัฒนาสุขภาพ เป็นประเด็นที่ต้องเร่งแก้ไข อยู่ในลำดับที่มากกว่า 73 ของประเทศไทยอย่างต่อเนื่องมาตั้งแต่ปี 2560 ปัจจุบันอยู่อันดับที่ 75

อัตราการประสบนันตรายหรือเจ็บป่วยเนื่องจากการทำงานสูง เป็นอันดับ 1 ของภาคเหนือ โดยมีสาเหตุมาจากอุบัติเหตุหรือสิ่งของ ตัด บาด หรือทิ่มแทง เนื่องจากมีสถานประกอบการที่ปฏิบัติ ไม่ถูกต้องตามกฎหมายความปลอดภัย ถึงร้อยละ 31.11

รายได้เฉลี่ยของประชากรต่ำ และไม่สอดคล้องกับรายจ่าย ประชาชนมีรายได้เฉลี่ย 82,755 บาท และมีหนี้สินเฉลี่ย 178,028.58 บาท โดยเป็นหนี้สินเพื่อใช้จ่าย ในครัวเรือนจำนวน 70,710.83 บาท (ร้อยละ 39.71) ของหนี้สินทั้งหมด ซึ่งสะท้อนถึงรายได้ที่ไม่สอดคล้องกับรายจ่าย

โครงสร้างประชากรจังหวัดน่าน

น่าน เปลี่ยนแปลง สู่สังคมสูงวัย อย่างสมบูรณ์ตั้งแต่

ปี 2563 โดยในปี 2567 มีผู้สูงอายุ
จำนวน 113,825 คน หรือคิดเป็นร้อยละ
24.1 ของประชากรทั้งหมด

ประชากรรวมทั้งสิ้น
472,518 คน



ปี 2560

ปี 2567
(มกราคม)

สัดส่วนประชากรผู้สูงอายุ

82.09%

17.91%

สังคมสูงวัย
(Aged Society)

75.91%

24.09%

สังคมสูงวัยอย่างสมบูรณ์
(Completely Aged Society)

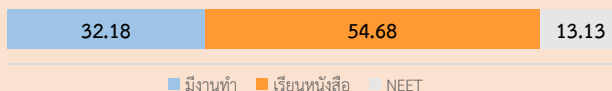


สถานการณ์ด้านประชากรที่สำคัญ

กลุ่มเยาวชนจำนวนหนึ่งไม่ได้รับการสะสมทุนมนุษย์
และมีส่วนร่วมกับระบบเศรษฐกิจ

- เยาวชนอายุ 15 – 24 ปี ที่ไม่ได้ทำงาน อบรม และเรียนหนังสือ (NEET) อยู่ที่ร้อยละ 13.13 ของเยาวชนทั้งหมด
- ส่วนใหญ่เยาวชนในกลุ่ม NEET เป็นผู้หญิงและอยู่ในสถานะทำงานบ้าน

สถานภาพแรงงานของเยาวชนอายุ 15 – 24 ปี

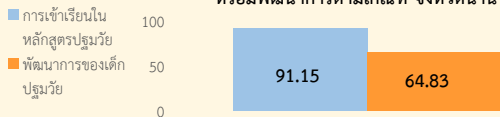


ที่มา: การสำรวจภาวะการทำงานของประชากร ไตรมาสที่ 3 ปี พ.ศ. 2565 ประมวลผลโดย กมส.

สัดส่วนเด็กเข้าเรียนในระดับปฐมวัยค่อนข้างสูง
แต่เด็กจำนวนหนึ่งมีพัฒนาการไม่เป็นไปตาม
เกณฑ์ดัชนีของเด็กปฐมวัย

- ภาวะเตี้ยในเด็กปฐมวัยของจังหวัดน่าน ปังชี้ว่ามีค่าเป้าหมายสูงกว่าเกณฑ์มาตรฐาน
- สถานการณ์ความยากจนหลายมิติในเด็กปฐมวัย พบว่า เด็กอายุ 3 – 4 ปี ในภาคเหนือมีความขัดสนในตัวชี้วัดการเรียนรู้ที่สูงที่สุด

สัดส่วนเด็กอายุ 3 – 4 ปีที่เข้าเรียนในระดับปฐมวัย
หรือมีพัฒนาการตามเกณฑ์ จังหวัดน่าน



ที่มา: การสำรวจสถานการณ์เด็กและสตรีในประเทศไทย ปี พ.ศ. 2565 ประมวลผลโดย กมส.

ผู้สูงอายุในจังหวัดน่านมีมากถึง 1 ใน 4
ของประชากรทั้งจังหวัด และมีแนวโน้ม
ที่จะเพิ่มขึ้นอีกในอนาคต

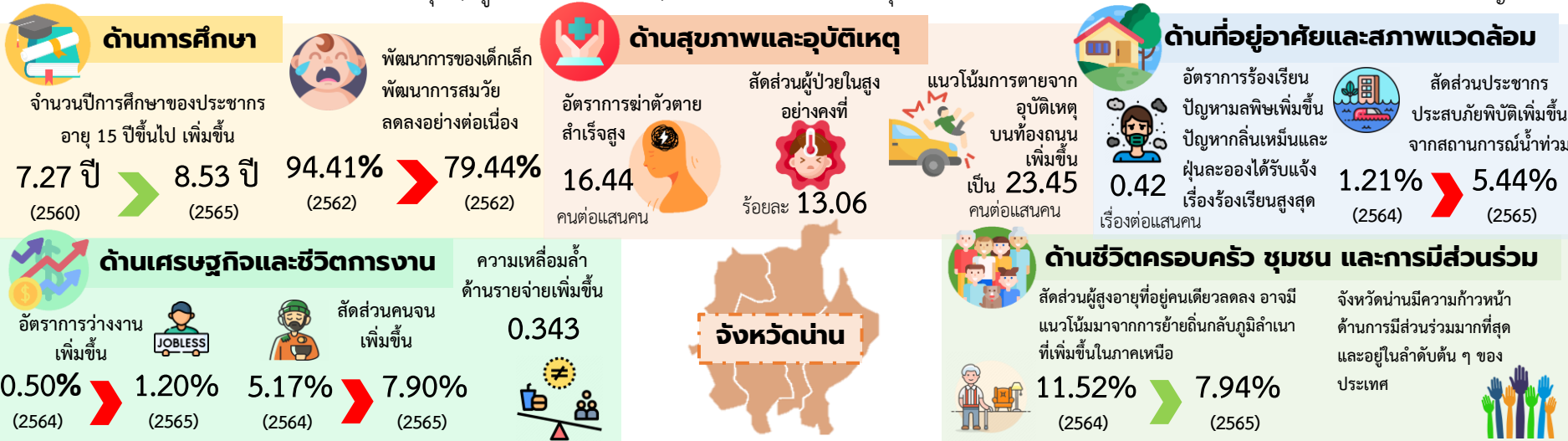
- แรงงานเกษตรจำนวนมากเป็นผู้สูงอายุและมีวิธีการทำเกษตรแบบดั้งเดิม อาจมีข้อจำกัดในด้านกายภาพและการปรับตัว ซึ่งอาจส่งผลโดยตรงต่อผลิตภาพในภาคการเกษตร
- ร้อยละ 65.61 ของคนพิการทั้งหมด มีอายุมากกว่า 60 ปี โดยจำนวนมาก มีความพิการทางการเคลื่อนไหว

ที่มา: การสำรวจภาวะเศรษฐกิจและสังคมของครัวเรือน พ.ศ. 2565 ประมวลผลโดย กมส.

สถานการณ์ด้านการพัฒนาประชากรที่สำคัญในจังหวัดน่าน

ดัชนีความก้าวหน้าของคน (HAI) จังหวัดน่าน

ในปี พ.ศ. 2565 จังหวัดน่าน มีการพัฒนาคนในภาพรวมอยู่ที่ลำดับที่ 26 (ดัชนี HAI = 0.6179) เพิ่มขึ้นจากลำดับที่ 8 ในปี พ.ศ. 2564 โดยด้านการมีส่วนร่วมในสังคมก้าวหน้าที่สุด (อยู่ลำดับที่ 2 จาก 77) แต่ด้านการศึกษา ด้านสุขภาพ ด้านชีวิตการงาน ยังมีการพัฒนาน้อยและต้องให้ความสำคัญ



ปัญหา/ช่องว่างการดำเนินการที่สำคัญ

จังหวัดน่านอยู่ใน 5 อันดับแรกที่มีการพัฒนาด้านสุขภาพต่ำที่สุดเป็นเวลายาวนาน โดยในช่วง 5 ปีที่ผ่านมา การพัฒนาคนด้านสุขภาพมีการปรับเปลี่ยนน้อยมาก จนใกล้เคียงค่าเดิม สะท้อนว่าปัญหาด้านสุขภาพเป็นประเด็นเรื้อรังในพื้นที่

กลุ่มเยาวชนว่างงานสูงที่สุด แม้ประชากรในจังหวัดน่านเข้าถึงการศึกษามากขึ้น สะท้อนจากสัดส่วนการเรียนต่อในระดับมัธยมปลายและอาชีวศึกษาที่เพิ่มขึ้นอย่างต่อเนื่อง ขณะเดียวกัน จำนวนเด็กที่ออกจากระบบกลางคันมีแนวโน้มเพิ่มขึ้นเช่นกัน โดยเฉพาะในระดับมัธยมปลาย

จังหวัดน่านเป็นพื้นที่เกษตรกรรมแต่กลับมีผลิตภาพต่ำ มูลค่าผลิตภัณฑ์มวลรวมจังหวัดน่านอยู่ที่ 35,674 ล้านบาท โดยมีการผลิตในภาคเกษตรสูงถึงร้อยละ 70.7 ขณะที่ภาคเกษตรกลับมีสัดส่วนในมูลค่าผลิตภัณฑ์มวลรวมภายในจังหวัดเพียงร้อยละ 29.3 แม้ว่ากำลังแรงงานในภาคเกษตรคิดเป็นสัดส่วนถึงร้อยละ 52 ของกำลังแรงงานในจังหวัดทั้งหมด แต่มีผลิตภาพแรงงานอยู่ที่ 28,840 บาทต่อคนต่อปีเท่านั้น

โครงสร้างประชากรจังหวัดพะเยา

พะเยา เปลี่ยนแปลง สู่สังคมสูงวัย อย่างสมบูรณ์ตั้งแต่

ปี 2561 โดยในปี 2567 มีผู้สูงอายุ
จำนวน 120,059 คน หรือคิดเป็นร้อยละ
26.2 ของประชากรทั้งหมด

**ประชากรรวมทั้งสิ้น
457,968 คน**



ปี 2560

**ปี 2567
(มกราคม)**

สัดส่วนประชากรผู้สูงอายุ

80.69%

19.31%

สังคมสูงวัย
(Aged Society)

73.78%

26.22%

สังคมสูงวัยอย่างสมบูรณ์
(Completely Aged Society)



สถานการณ์ด้านประชากรที่สำคัญ

แรงงานมีการเคลื่อนย้ายระหว่างภาคการผลิต เพิ่มขึ้น เมื่อเปรียบเทียบกับปีที่ผ่านมา

- การจ้างงานในภาคเกษตรมีอัตราลดลงจากร้อยละ 53.17 เหลือร้อยละ 49.04 ส่วนทางการจ้างงานนอกภาคเกษตรที่มีสัดส่วนเพิ่มขึ้น สอดรับกับการจ้างงานในภาคอุตสาหกรรมที่เพิ่มขึ้นอย่างต่อเนื่องตั้งแต่ปี 2563
- เยาวชนอายุ 15 – 24 ปี ที่ไม่ได้ทำงาน อบรม และเรียนหนังสือ (NEET) อยู่ที่ร้อยละ 6.46 ของเยาวชนทั้งหมด ซึ่งต่ำกว่าค่าเฉลี่ยของประเทศ

สถานภาพแรงงานของเยาวชนอายุ 15 – 24 ปี



■ มีงานทำ ■ เรียนหนังสือ ■ NEET

ที่มา: การสำรวจภาวะการทำงานของประชากร ไตรมาสที่ 3 ปี พ.ศ. 2565 ประมวลผลโดย กมส.

เด็กปฐมวัยมีพัฒนาการถดถอย แม้มีแนวโน้ม เพิ่มขึ้นในปี พ.ศ. 2563 ผู้ปกครองมีบทบาท สำคัญในการกระตุ้นและส่งเสริมพัฒนาการ ของเด็ก

- ข้อมูลสถานการณ์เด็กปฐมวัย เขตสุขภาพที่ 1 ชี้ว่า จังหวัดพะเยามีเด็ก
อายุ 0 - 5 ปี ที่มีพัฒนาการสมวัยอยู่ที่ร้อยละ 50.37 ซึ่งต่ำกว่า
ค่าเป้าหมายที่ร้อยละ 85
- ประมาณร้อยละ 51.7 ของเด็กอายุต่ำกว่า 15 ปี ไม่ได้อาศัยอยู่กับพ่อแม่
เนื่องจากพ่อแม่ทำงานอยู่คนละจังหวัด สอดคล้องกับสถานการณ์
ความยากจนหลายมิติในเด็กปฐมวัยที่พบว่า เด็กอายุ 3 - 4 ปี ในภาคเหนือ
มีความขัดสนในตัวชี้วัดการเรียนรู้ที่สูงที่สุดเมื่อเทียบกับภาคอื่น ๆ

ที่มา: การสำรวจภาวะเศรษฐกิจและสังคมของครัวเรือน พ.ศ. 2565 ประมวลผลโดย กมส.

สัดส่วนผู้สูงอายุที่ยากจนในจังหวัดพะเยา ไม่ได้สูงมาก แต่ยังคงเผชิญความเปราะบาง โดยเฉพาะกลุ่มผู้สูงอายุที่พิการ

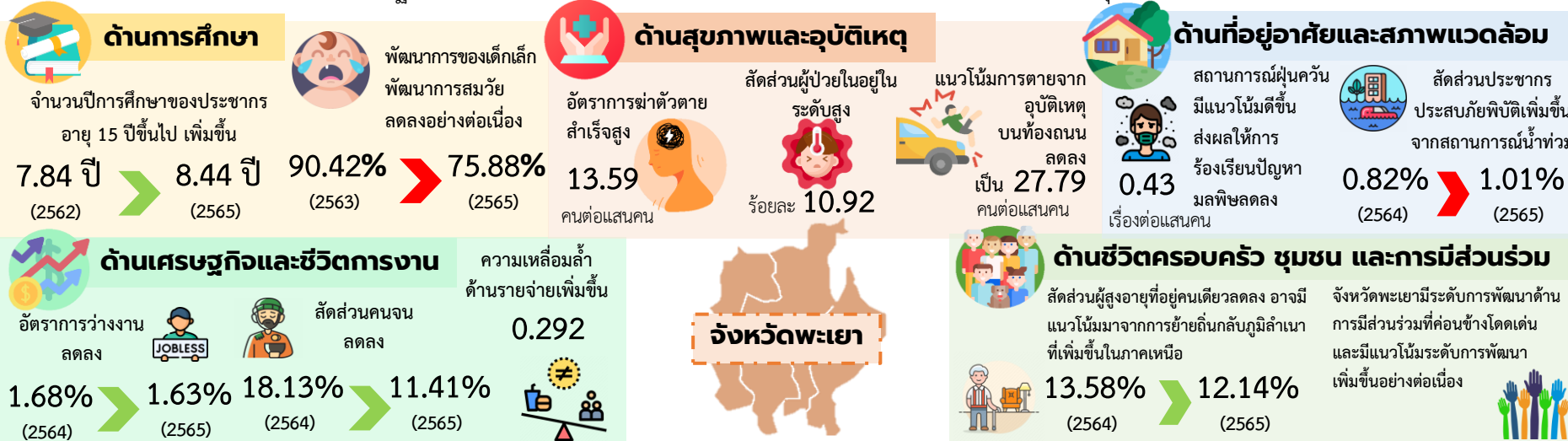
- ร้อยละ 16.51 ของผู้สูงอายุในจังหวัดพะเยาอาศัยอยู่ใต้เส้นความยากจน
- ในด้านการเข้าถึงการช่วยเหลือของรัฐ พบว่า ผู้สูงอายุร้อยละ 90.96 ได้รับ
เบี้ยผู้สูงอายุ
- ร้อยละ 56.3 ของคนพิการมีอายุมากกว่า 60 ปี และประมาณร้อยละ 11.5
ไม่สามารถดูแลตนเองในชีวิตประจำวันได้

ที่มา: การสำรวจภาวะเศรษฐกิจและสังคมของครัวเรือน พ.ศ. 2565 ประมวลผลโดย กมส.

สถานการณ์ด้านการพัฒนาประชากรที่สำคัญในจังหวัดพะเยา

ดัชนีความก้าวหน้าของคน (HAI) จังหวัดพะเยา

ในปี พ.ศ. 2565 จังหวัดพะเยา มีการพัฒนาคนในภาพรวมอยู่ที่ลำดับที่ 14 (ดัชนี HAI = 0.6598) ลดลงจากลำดับที่ 15 ในปี พ.ศ. 2564 โดยด้านการมีส่วนร่วมในสังคม ด้านเศรษฐกิจ และด้านชีวิตการงาน ส่งผลให้การพัฒนาคนดีขึ้น แต่ยังคงติดตามด้านสุขภาพ ด้านการศึกษา ที่มีระดับการพัฒนาลดลง



ปัญหา/ช่องว่างการดำเนินการที่สำคัญ

- การส่งเสริมพัฒนาการเด็กปฐมวัยในจังหวัดพะเยายังคงไม่ผ่านเกณฑ์ตามเป้าหมายกระทรวงสาธารณสุข เนื่องจากหน่วยบริการบางแห่งมีการเปลี่ยนผู้รับผิดชอบงาน ขาดผู้รับผิดชอบหลักในระดับอำเภอในการบริหารจัดการข้อมูล ส่งผลให้ไม่สามารถดำเนินงานติดตามพัฒนาการเด็กได้อย่างต่อเนื่อง ตลอดจนผู้ปกครองไม่ยอมรับความเจ็บป่วย/ปฏิเสธการรักษา/ย้ายที่อยู่อาศัย ทำให้เป็นอุปสรรคต่อการติดตามเด็กมารับบริการกระตุ้นพัฒนาการตามนัดหมาย
- ประชาชนสามารถเข้าถึงการศึกษามากขึ้น แต่การเรียนรู้ยังไม่ครอบคลุมทั้งจังหวัด กลุ่มที่ยังเข้าถึงได้น้อยมาก คือ กลุ่มคนพิการ กลุ่มชาติพันธุ์ โดยมีสาเหตุสำคัญมาจากความยากจนของครอบครัวเป็นหลัก นอกจากนี้ คุณภาพการศึกษาที่ย่ำแย่ลงสวนทางกับโอกาสการเข้าศึกษาที่มีแนวโน้มเพิ่มขึ้น

โครงสร้างประชากรจังหวัดเชียงราย

เชียงรายเป็นสังคมสูงวัย โดยสมบูรณ์ ตั้งแต่ปี 2563 และสัดส่วนผู้สูงอายุยังสูงขึ้นอย่างต่อเนื่อง โดยในปี 2567 มีผู้สูงอายุจำนวน 291,422 คน หรือคิดเป็นร้อยละ 22.4 ของประชากรทั้งหมด (เพิ่มขึ้นจากร้อยละ 17.2 ในปีพ.ศ. 2560)

ประชากรรวมทั้งสิ้น
1,298,687 คน



สัดส่วนประชากรผู้สูงอายุ

ปี 2560

82.8%

17.2%

สังคมสูงวัย
(Aged Society)

ปี 2567
(มกราคม)

77.6%

22.4%

สังคมสูงวัยโดยสมบูรณ์
(Completely Aged Society)



สถานการณ์ด้านประชากรที่สำคัญ

จำนวนประชากร



เชียงรายมีจำนวนประชากรมากที่สุด
ในกลุ่มภาคเหนือตอนบน 2

จำนวนประชากรมากที่สุด
เป็นลำดับที่ 2 ของภาคเหนือ



มีประชากรกลุ่มชาติพันธุ์หลากหลาย



เชียงรายมีกลุ่มชนหลายชาติพันธุ์อาศัยอยู่
รวมกันราวกว่า 30 ชาติพันธุ์

จึงมีทุนทางวัฒนธรรมจำนวนมาก ซึ่งเป็นจุดแข็งสู่
การพัฒนาทุนมนุษย์และต่อยอดการขับเคลื่อนเศรษฐกิจ
การท่องเที่ยวชุมชน

มีแรงงานจากประเทศเพื่อนบ้านจำนวนมาก

เชียงรายมีจำนวนแรงงานต่างด้าวมากที่สุด
ในกลุ่มภาคเหนือตอนบน 2 และเป็นอันดับ 2
ของภาคเหนือ รองจากจังหวัดเชียงใหม่

36,761 คน



ข้อมูล สถิติจำนวนต่างด้าว สำนักงานบริหารแรงงานต่างด้าว
ณ เดือนกุมภาพันธ์ 2567

สถานการณ์ด้านเศรษฐกิจและสังคมที่สำคัญในจังหวัดเชียงราย

ดัชนีความก้าวหน้าของคน (HAI) จังหวัดเชียงราย

ในปี พ.ศ. 2565 ภาพรวมการพัฒนาคนจังหวัดเชียงรายยังคงที่จากปี พ.ศ. 2564 ที่ 0.6307 ขณะที่ค่าเฉลี่ยประเทศปรับตัวสูงขึ้น โดยมีความโดดเด่นในด้านการมีส่วนร่วมในสังคมซึ่งอยู่อันดับ 5 จาก 77 จังหวัด อย่างไรก็ตามมีมิติที่เป็นจุดอ่อนที่สำคัญคือ ด้านสุขภาพ และด้านชีวิตการทำงานยังมีความท้าทาย



ปัญหา/ช่องว่างการดำเนินการที่สำคัญ

- การพัฒนาเด็กปฐมวัยต้องใส่ใจเพิ่มขึ้น จากสัดส่วนเด็กปฐมวัยที่มีพัฒนาการสมวัยที่มีแนวโน้มลดลงจาก ร้อยละ 96.26 ในปี พ.ศ. 2561 เป็นร้อยละ 75.87 ในปี พ.ศ. 2565
- เชียงรายคุณภาพอากาศวิกฤต โดยปี พ.ศ. 2566 เชียงรายติด 1 ใน 3 อันดับที่พบจุดความร้อน ประกอบกับพื้นที่ที่ติดกับประเทศเพื่อนบ้านซึ่งอาจทำให้เกิด PM2.5 จากการที่กระแสลมพัดฝุ่นเข้ามา
- ปัญหาการฆ่าตัวตายสำเร็จ เป็นปัญหาที่สำคัญ เนื่องจาก การเข้าถึงบริการการรักษาทางจิตเวชที่มีคุณภาพยังเป็นอุปสรรค
- อัตราการตายจากอุบัติเหตุบนท้องถนนมีแนวโน้มเพิ่มสูงขึ้นและอยู่ในระดับที่สูง โดยอยู่ที่ 36.31 รายต่อประชากรแสนคน เพิ่มขึ้นจาก 33.37 รายต่อประชากรแสนรายในปี พ.ศ. 2564 และสูงกว่าค่าเฉลี่ยประเทศที่ 26.67 รายต่อประชากรแสนคนค่อนข้างมาก 14



03

ปัญหาและช่องว่าง ที่สำคัญระดับกลุ่มจังหวัด

สรุปปัญหา/ช่องว่างการดำเนินการที่สำคัญ



ด้านสุขภาพ

ปัญหาด้านสุขภาพเป็นปัญหาที่สำคัญของภาคเหนือตอนบน 1 โดยเฉพาะปัญหาเรื่องสุขภาพจิต การป่วยติดเตียง ภาวะการฉีกปวยด้วยโรคไม่ติดต่อเรื้อรังยังคงสูงอย่างต่อเนื่อง ซึ่งเป็นหนึ่งในปัจจัยกระตุ้นที่ส่งผลให้ฆ่าตัวตายสำเร็จ



ด้านเศรษฐกิจและชีวิตการงาน

- รายได้ต่อหัวของประชากรยังคงอยู่ในระดับที่ต่ำ
- คนยากจนเพิ่มขึ้น จากร้อยละ 8.34 ในปี พ.ศ 2564 เพิ่มขึ้นเป็นร้อยละ 10.18 สวนทางกับสัดส่วนคนจนในระดับประเทศ (ร้อยละ 1.37)
- ปัญหาผู้สูงอายุอยู่คนเดียวในสัดส่วนที่สูง



ด้านการศึกษา



การเข้าถึงการศึกษาของประชาชนในพื้นที่ห่างไกล ประชาชนในกลุ่มจังหวัดภาคเหนือตอนบน 2 มีปีการศึกษาเฉลี่ยในปี 2565 อยู่ที่ 7.99 ปี ต่ำที่สุดในทุกภูมิภาคทั่วประเทศ โดยปีการศึกษาเฉลี่ยของประเทศอยู่ที่ 9.24 ปี สาเหตุที่สำคัญเนื่องมาจากมีประชากรที่เป็นกลุ่มชาติพันธุ์จำนวนมากที่ไม่ได้เรียนหนังสือ



ด้านสภาพแวดล้อม

ปัญหามลพิษ PM2.5 ยังคงเป็นประเด็นปัญหาที่สำคัญของกลุ่มจังหวัด แม้ว่าจะมีอัตราการร้องเรียนปัญหามลพิษลดลงอย่างไรก็ตาม จากรายงานคุณภาพอากาศของโลกโดย IQAir ปี 2565 ชี้ว่า พื้นที่ภาคเหนือมีความเข้มข้นฝุ่น PM2.5 เฉลี่ยต่อปีมากที่สุดของไทย



04

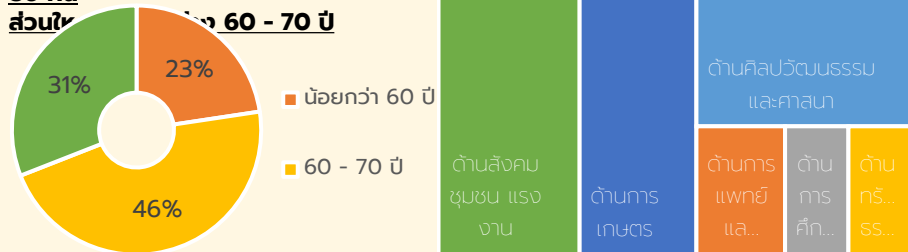
บทบาทของวุฒิสภา และข้อเสนอแนะการพัฒนา



วุฒิอาสาธนาคารสมองในพื้นที่ภาคเหนือตอนบน 2 (แพร่ น่าน พะเยา เชียงราย)

สถานการณ์ปัจจุบัน

วุฒิอาสาฯ ภาคเหนือตอนบน 2 ที่มีการดำเนินงานอย่างต่อเนื่องและสามารถติดตามได้ มีจำนวน 86 คน



วุฒิอาสาส่วนใหญ่มีความเชี่ยวชาญด้านสังคม ชุมชน และแรงงาน

ความเชี่ยวชาญ/จังหวัด	เชียงราย	น่าน	พะเยา	แพร่	รวม
ด้านสังคม ชุมชน แรงงาน	16	4	2	2	24
ด้านการเกษตร	7	9	2	2	20
ด้านศิลปวัฒนธรรมและศาสนา	10	3	1	4	18
ด้านการแพทย์และสาธารณสุข	3	1		3	7
ด้านการศึกษา	1	1	1	2	5
ด้านทรัพยากรธรรมชาติและสิ่งแวดล้อม	4	1			5
ด้านการประชาสัมพันธ์	2				2
ด้านกฎหมาย				1	1
ด้านการเงิน การคลัง งบประมาณ	1				1
ด้านการวางแผนพัฒนา	1				1
ด้านพาณิชย์และบริการ	1				1
ด้านวิทยาศาสตร์และเทคโนโลยี	1				1
รวม	47	19	6	14	86

ผลการดำเนินงานที่ผ่านมา 6 ด้าน

- ด้านการส่งเสริมอาชีพ รายได้ และพัฒนาเศรษฐกิจฐานราก** อาทิ ส่งเสริมการปลูกไม้ผลยืนต้นและผลไม้เศรษฐกิจ ลดการใช้สารเคมี และผลิตผ้าลายพื้นบ้าน ผ้าทอลายน้ำไหล ลายไทยลือ ลายยกดอกยกนก
- ด้านการพัฒนาทักษะ ความสามารถ และส่งเสริมศักยภาพมนุษย์** อาทิ การให้คำแนะนำเรื่องเกษตรปลอดสารพิษ และบริหารจัดการน้ำเพื่อการเกษตร การอบรมกลุ่มแม่บ้าน/ชุมชน/เรือนจำ ในการประกอบอาชีพ
- ด้านการส่งเสริมสุขภาพอนามัยและสภาวะที่ดี** อาทิ สอนและส่งเสริมแพทย์แผนไทย การผลักดันนโยบายโรงเรียนผู้สูงอายุ และเป็นที่ปรึกษาด้านสาธารณสุขในพื้นที่
- การอนุรักษ์ และฟื้นฟูศิลปวัฒนธรรม** อาทิ เครือข่ายชาติพันธุ์เมืองเชียงราย การจัดการเมืองเก่า น่าน สอนการทอผ้าตีนจก และมีส่วนร่วมในการจัดทำแผนพัฒนาองค์กรชุมชนพัฒนาวัฒนธรรมท้องถิ่น
- ด้านการอนุรักษ์ ฟื้นฟูทรัพยากรธรรมชาติและสิ่งแวดล้อม** อาทิ การใช้พลังงานทดแทนที่เป็นมิตรต่อสิ่งแวดล้อม จัดอาสาปลูกป่าวัดดอยอินทรี ส่วนป่าสนุนไพรตามแนวพระราชดำริเชียงใหม่ กรมการสภามหาวิทยาลัย
- ด้านการพัฒนาเพื่อสร้างชุมชนเข้มแข็งพึ่งพาตนเองได้** อาทิ การเสริมความเข้มแข็งสภาองค์กรชุมชนและกองทุนสวัสดิการชุมชน นำไปใช้พืช

ผลงานโดดเด่น

- เชียงราย** ส่งเสริมการเกษตรเพื่อการที่เป็นมิตรต่อสิ่งแวดล้อม และการอนุรักษ์ทรัพยากรธรรมชาติและ รวมถึงกิจกรรมอนุรักษ์ศิลปวัฒนธรรมท้องถิ่น
- น่าน** ศูนย์เรียนรู้บ้านแสงเทียน ให้ความรู้ด้านการเกษตรและเศรษฐกิจพอเพียง และการอนุรักษ์ผ้าทอพื้นบ้านลายน้ำไหล ลายไทยลือ ลายยกดอกยกนก ต่อตุง
- พะเยา** การให้ความรู้แก่ชุมชน ด้านการศึกษาและเกษตร
- แพร่** ส่งเสริมด้านการเกษตรและศิลปวัฒนธรรม

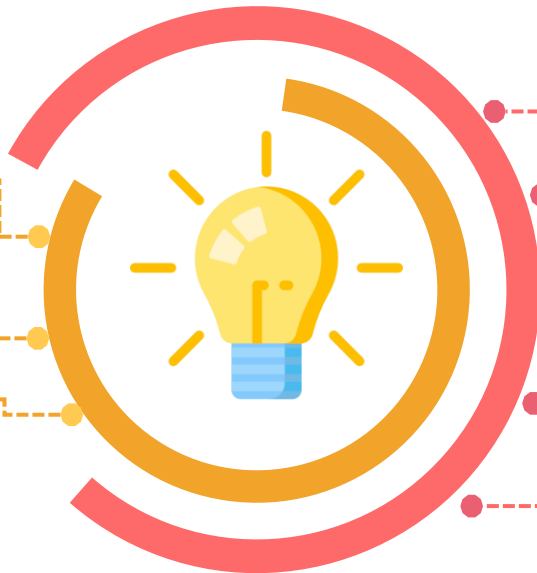
ปัจจัยแห่งความสำเร็จและข้อจำกัด

ปัจจัยแห่งความสำเร็จ

ภาคีเครือข่ายที่สนับสนุนการขับเคลื่อนงานของวุฒิสภาฯ อย่างต่อเนื่องและจริงจัง

การทำงานข้ามจังหวัดของวุฒิสภาฯ

การทำหน้าที่เป็นตัวกลางในการประสานและเชื่อมโยงความต้องการระหว่างพื้นที่กับหน่วยงานที่ให้การสนับสนุน



ข้อจำกัด

ความเข้าใจในบทบาทของวุฒิสภาฯ ยังไม่ชัดเจนและถูกต้อง

ขาดการสร้างเครือข่ายและตัวกลางเชื่อมโยงระหว่างวุฒิสภาฯ กับภาคีเครือข่ายใหม่ๆ ที่หลากหลาย

การรวมกลุ่มเพื่อขับเคลื่อนงานในกลุ่มวุฒิสภาฯ ยังมีไม่มาก

ขาดการสร้างวุฒิสภาฯ ที่เป็น Active Aging

การเชื่อมโยงเครือข่ายในพื้นที่ที่สามารถสนับสนุนและส่งเสริมการทำงานระหว่างกันยังมีไม่มาก

ประเด็นระดมความเห็นของวุฒิสภาการสาธารณสุข

01

**การขยายเครือข่ายสมาชิกวุฒิสภาการสาธารณสุขที่เป็น
ผู้สูงอายุที่มีศักยภาพ (Active Aging)**

02

**บทบาทของวุฒิสภาการสาธารณสุขในการร่วมขับเคลื่อน
และข้อเสนอแนะการพัฒนาที่สำคัญ**



THANK YOU