



ธนาคาร ^{จุฬาร} *มุมมอง*

สื่อสร้างสัมพันธ์ สรรค์สร้างสังคม



ฉบับที่ ๓๘ เดือนธันวาคม ๒๕๖๗



- ❑ เศรษฐกิจได้อย่างไร เพื่อใคร?
- ❑ Granfluencers: การเริ่มต้นใหม่ของผู้สูงวัยในฐานะคอนเทนต์ครีเอเตอร์
- ❑ การขับเคลื่อน SDG Lab: พื้นที่ขยายผลลุ่มน้ำแม่กลอง
- ❑ ทะเบียนชีวิตชุมชน: พลังชุมชนในการพัฒนาทุนมนุษย์
- ❑ วิทยาลัยน้ำโขงแห่งเชียงคาน: แหล่งเรียนรู้ประมงพื้นบ้าน เกษตรริมโขง พิธีกรรมความเชื่อชุมชน
- ❑ ระบบสารสนเทศภูมิศาสตร์กับการพัฒนาในระดับพื้นที่
- ❑ พลิกโฉมการศึกษา: ห้องเรียนแห่งความสุข@โรงเรียนพระปริยัติธรรมสามัญวัดสระเรียว




บทบรรณาธิการ

เมื่อวันที่ ๒๗ ตุลาคม ๒๕๖๗ พระบาทสมเด็จพระเจ้าอยู่หัว และสมเด็จพระนางเจ้าฯ พระบรมราชินี เสด็จพระราชดำเนินไปในการพระราชพิธีทรงบำเพ็ญพระราชกุศลถวายผ้าพระกฐิน โดยขบวนพยุหยาตราทางชลมารค ณ วัดอรุณราชวราราม เนื่องในโอกาสพระราชพิธีมหามงคลเฉลิมพระชนมพรรษา ๖ รอบ ๒๘ กรกฎาคม ๒๕๖๗ นับเป็นโอกาสอันดียิ่งที่พสกนิกรได้เฝ้า ทูลละอองธุลีพระบาทรับเสด็จ เพื่อแสดงออกถึงความจงรักภักดี และถวายพระพรชัยมงคล ทั้งยังได้ร่วมชื่นชมขบวนพยุหยาตราทางชลมารค ตามโบราณราชประเพณีที่ทรงคุณค่า และความงดงามตระการตาของขบวนเรือในพระราชพิธีที่มีประวัติศาสตร์อันยาวนาน ยิ่งความปลื้มปิติและประทับใจของประชาชนชาวไทย และต่างชาติเป็นอย่างมาก

สำหรับจุลสารฉบับนี้ ยังคงนำเสนอบทความที่น่าสนใจเกี่ยวกับการทำงานของมูลนิธิอาสา เริ่มจาก **“การขับเคลื่อน SDG Lab: พื้นที่ขยายผลลุ่มน้ำแม่กลอง”** เป็นผลการดำเนินงานของมูลนิธิอาสา ร่วมกับภาคีเครือข่ายการพัฒนาพื้นที่ลุ่มน้ำแม่กลอง ได้แก่ จังหวัดสมุทรสงคราม กาญจนบุรี และราชบุรี **“ทะเบียนชีวิตชุมชน: พลังชุมชนในการพัฒนาทุนมนุษย์”** มูลนิธิอาสา จังหวัดเชียงใหม่ หนุนเสริมการจัดทำทะเบียนชุมชน โดยเฉพาะกลุ่มเด็กและเยาวชน และเชื่อมโยงข้อมูลกับหน่วยงานภาครัฐ และภาคประชาสังคมที่มีการจัดเก็บข้อมูลอยู่แล้ว เพื่อติดตามเยาวชนรายบุคคลแบบหลวม ๆ หากเกิดปัญหา ก็สามารถแก้ไขได้ตรงประเด็นและทันที่ **“วิถีลำน้าโขงแห่งเชียงคาน: แหล่งเรียนรู้ประมงพื้นบ้าน เกษตรริมโขง พิธีกรรมความเชื่อชุมชน”** มูลนิธิอาสา จังหวัดเลย ร่วมกับชาวบ้านในชุมชน และภาคีเครือข่าย ร่วมกันอนุรักษ์ พื้นฟู พัฒนา และต่อยอดวิถีชีวิตของชาวประมงดั้งเดิมริมแม่น้ำโขง สู่การท่องเที่ยวชุมชน ผ่านงานวิจัยชุมชน ส่งผลให้ชุมชนมีรายได้เพิ่มขึ้น และรักษาวัฒนธรรมและทรัพยากรในลุ่มน้ำโขงให้คงอยู่ต่อไป **“ระบบสารสนเทศภูมิศาสตร์กับการพัฒนาในระดับพื้นที่”** เป็นการนำระบบสารสนเทศภูมิศาสตร์มาใช้เป็นเครื่องมือในการวางแผนพัฒนา และแก้ไขปัญหาในระดับพื้นที่ โดยมูลนิธิอาสา จังหวัดสระแก้ว

ร่วมกับภาครัฐ ภาคประชาสังคม และผู้นำชุมชน สำรวจจัดเก็บข้อมูลทุนการพัฒนาที่สำคัญในพื้นที่ และถ่ายทอดความรู้ให้กับภาคีเครือข่าย พร้อมทั้งเชื่อมโยงข้อมูลเข้ากับแพลตฟอร์ม “เครือข่ายศูนย์ข้อมูลสารสนเทศชุมชนภาคตะวันออก” เพื่อยกระดับการพัฒนาชุมชนภาคตะวันออกให้มีประสิทธิภาพมากขึ้น และ **“พลิกโฉมการศึกษา: ห้องเรียนแห่งความสุข @โรงเรียนพระปริยัติธรรมสามัญวัดสระเรียง”** เป็นโครงการนำร่องของมูลนิธิอาสา จังหวัดนครศรีธรรมราช ในการสร้างห้องเรียนแห่งความสุขตามทฤษฎีการสร้างองค์ความรู้ด้วยตนเองอย่างสร้างสรรค์ ด้วยปัญญาและหลักพุทธธรรม เพื่อค้นหาศักยภาพของผู้เรียนให้เกิดการตระหนักรู้ ยอมรับ ปรับตัว ลงมือทำด้วยตนเอง และตอบสนองความต้องการของโลกยุคใหม่ รวมทั้งเป็นตัวอย่างให้กับโรงเรียนอื่น ๆ ในจังหวัดต่อไป

นอกจากนี้ ยังมีบทความน่ารู้อีก ๒ เรื่อง ได้แก่ **เศรษฐกิจโตอย่างไร เพื่อใคร?** กล่าวถึงการพัฒนาประเทศในยุคสังคมสูงวัย เพื่อให้เศรษฐกิจเติบโตอย่างมีเสถียรภาพ ควบคู่ไปกับการลดช่องว่างของรายได้ และเกิดการพัฒนาได้อย่างยั่งยืน โดยให้ความสำคัญกับการพัฒนาคน ให้มีความสามารถในการบริหารจัดการทั้งระบบ ในคอลัมน์ก้าวทันโลก และ **Granfluencers: การเริ่มต้นใหม่ของผู้สูงวัยในฐานะคอนเทนต์ครีเอเตอร์** อินฟลูเอนเซอร์เป็นหนึ่งในอาชีพที่มาแรงและอาชีพในฝันของหลายคน รวมถึงผู้สูงวัย โดย Granfluencers สามารถนำความรู้ ประสบการณ์ หรือเรื่องราวชีวิตประจำวัน มาสร้างสรรค์เป็นเนื้อหาที่น่าสนใจ ซึ่งเป็นอีกทางเลือกหนึ่งในการสร้างคุณค่าและรายได้เสริมให้แก่ตนเอง

ในช่วงกลางเดือนธันวาคมที่ผ่านมา สำนักงานสภาพัฒนาการเศรษฐกิจและสังคมแห่งชาติ (สศช.) และมูลนิธิพัฒนาไท (มพท.) ได้จัดประชุมเชิงปฏิบัติการ **“เชื่อมเครือข่าย ร่วมขับเคลื่อนการพัฒนาฐานาครสมอง ระดับกลุ่มจังหวัด: ภาคเหนือตอนล่าง ๑ และตอนล่าง ๒”** ณ จังหวัดพิษณุโลก และนครสวรรค์ ผลสรุปจากการประชุมเกี่ยวกับประเด็นการพัฒนา พื้นที่นำร่อง และแนวทางการขับเคลื่อนงานที่สอดคล้องกับประเด็นการพัฒนาระดับกลุ่มจังหวัด สามารถติดตามรายละเอียดได้ในจุลสารฉบับหน้า 



คอลัมน์ “ก้าวกับโลก”

โดย ธรรมรักษ์ การพิศษฎ์

กรรมการ มพท. ประธานมูลนิธิสถาบันวิจัยนโยบาย
และประธานคณะกรรมการฝ่ายวิชาการ สมาคมข้าราชการ
อาวุโสแห่งประเทศไทย



เศรษฐกิจโตอย่างไร เพื่อใคร?

ตลอด ๖๐ กว่าปีของการพัฒนาประเทศ ภายใต้แผนพัฒนาเศรษฐกิจ
และสังคมแห่งชาติ ฉบับที่ ๑ ในปี พ.ศ. ๒๕๐๔ มาจนถึงแผนพัฒนาฯ
ฉบับที่ ๑๓ ในปัจจุบัน



คนยุคเบบี้บูมอย่างผม ผ่านประสบการณ์
เรียนรู้เรื่องราวและข้อเท็จจริงเกี่ยวกับ
การพัฒนาประเทศ มานานพอที่จะสรุปได้ว่า
โดยภาพรวมแล้ว ผมได้เห็นเศรษฐกิจไทย
เจริญก้าวหน้ามากกว่าก่อนยุคที่ไม่มีการวางแผน
พัฒนาอย่างเป็นระบบเป็นอันมาก

คนยุคผมได้เห็นชัดเจนถึงความสำเร็จ
ของการพัฒนาประเทศ ที่สามารถดำเนิน
ยุทธศาสตร์การโยกย้ายแรงงานส่วนเกิน
ในภาคการเกษตร ที่ทำงานในหน้าฝน

เพียงฤดูเดียว มีลูกตกขี้เยี้ย ทั้งโจ้-ทั้งจน-ทั้งเจ็บ-ทั้งหิว ในชนบท เข้าสู่
การมีงานทำทั้งปีในภาคอุตสาหกรรมและบริการทันสมัยในภาคเมือง

อาศัยความได้เปรียบในการแข่งขันผลิตสินค้าและบริการเพื่อการส่งออก
จนทำให้เศรษฐกิจเติบโตก้าวพ้นความเป็นประเทศด้อยพัฒนา
(Underdeveloped) ความยากจนในชนบทลดลง ประชากรเพิ่มขึ้น
ในอัตราที่ลดลง รายได้ต่อหัวของคนในประเทศเพิ่มขึ้นเป็นลำดับ

อย่างไรก็ตาม แม้ว่าเราจะก้าวพ้นความเป็นประเทศด้อยพัฒนา
มานานแล้ว แต่ปัจจุบันเราก็กังคั่งติดอยู่กับดักของประเทศกำลังพัฒนา
ในระดับปานกลาง ที่ไม่สามารถก้าวขึ้นไปสู่ประเทศที่พัฒนาแล้ว

การก้าวผ่านกับดักขึ้นเป็นประเทศพัฒนาแล้ว มีความท้าทายและ
โอกาสใหม่ ๆ เกิดขึ้นมากมาย ซึ่งใช้วิธีคิด วิธีบริหารจัดการในรูปแบบเดิม ๆ
ไม่ได้อีกแล้ว

เราไม่สามารถที่จะอาศัยความได้เปรียบในการแข่งขัน โดยอาศัยแรงงาน
และทรัพยากรธรรมชาติต้นทุนถูก ผลิตสินค้าและบริการเพื่อการส่งออก
ได้อีกต่อไป



**สังคมไทยก้าวเข้าสู่สังคมผู้สูงวัยเร็วมากกว่า
เพื่อนบ้านหลายประเทศ เรากำลังแก่ก่อนรวย
ไม่สามารถพัฒนาตนเองให้รวยก่อนแก่ได้แล้ว**

เราคงต้องคิดทบทวนกันให้ดี ๆ ว่า แหล่งที่มา
ของการเติบโตทางเศรษฐกิจอย่างมีเสถียรภาพ ควบคู่
ไปกับการลดช่องว่างของรายได้ มิให้รวยกระจุก
จนกระจาย สามารถพัฒนากันไปได้อย่างยั่งยืน
จะมาจากแหล่งใด

นักเศรษฐศาสตร์ระดับปลายแถวอย่างผมคิดว่า
เงินทุนคงมิใช่ประเด็นสำคัญ ถ้าคิดแต่ระดมเงินลงทุน
มากระตุ้นเศรษฐกิจกันแต่อย่างเดียว คงไม่ใช่แน่นอน
หรือจะตั้งคำถามกันว่าหาเงินมาลงทุนจากไหน ผมก็ว่า
ผิดประเด็น

ผมว่าเราหาเงินได้ไม่ยากนัก จะแก้กฎหมาย
ขยายเขตแดนหนี้ ก็ทำได้ เงินกู้เราต่อจีดีพียังน้อยกว่า
หลายประเทศ อย่างสหรัฐอเมริกาทะเล่เขตแดน เกินจีดีพี
ไปนานแล้ว



วาระสำคัญอย่างยิ่งยวดของสังคมเราในการเติบโตต่อไปได้ มิใช่เรื่องเงินทุน แต่เป็นเรื่องการนำเงินมาใช้ให้เกิดนวัตกรรมใหม่ ๆ สร้างมูลค่าเพิ่ม สร้างความได้เปรียบในการแข่งขันให้เศรษฐกิจขยายตัวต่อไปได้ มิใช่แค่เอาเงินมาโปรยสร้างงานซ้ำ ๆ ซาก ๆ แบบเดิม ๆ กระตุ้นเศรษฐกิจในลักษณะจ้างคนมาขุดดินจ้างอีกคนมากลบ

ผมเห็นว่า เรื่องที่มีความยากลำบากที่จะต้องใช้ความพยายามอย่างยิ่งยวด และเสาะแสวงหากันมากกว่าทุนก็คือ **ความสามารถในการดึงดูดคนที่มีความรู้ ความสามารถ มาสร้างนวัตกรรมใหม่ ๆ** มาใช้ในกระบวนการเติบโตทางเศรษฐกิจ

ปัจจุบัน ทุนมิใช่ปัจจัยหลักสำหรับบ้านเราอีกต่อไป ทรัพยากรมนุษย์ที่มีคุณภาพ สามารถคิดสร้างสรรค์นวัตกรรมใหม่ ๆ สำคัญมากกว่า ซึ่งเป็นสินค้าที่ขาดแคลนมากกว่าทุน

การพัฒนาคุณภาพคนในทุกกลุ่มอายุ ทุกพื้นที่ชุมชนของสังคม จึงเป็นวาระสำคัญที่สุดที่กำหนดความอยู่รอดของชาติ อย่างยั่งยืนในอนาคต

ปัจจัยที่กำหนดความสำเร็จในการพัฒนาคน หรือทรัพยากรมนุษย์ ขึ้นอยู่กับความสามารถในการบริหารจัดการ ที่เรียกว่า **Soft Sector ทั้งระบบ** รวมทั้งกระบวนการเรียนรู้ทางด้านเทคโนโลยี การวิจัยพัฒนา ธรรมาภิบาล การสร้างการมีส่วนร่วมอย่างสร้างสรรค์ในสังคม การเพิ่มศักยภาพของผู้ด้อยโอกาส การพัฒนาให้ครอบครัวอบอุ่น ชุมชนเข้มแข็ง รวมทั้งการดูแลรักษาภาวะแวดล้อมให้น่าอยู่

เหล่านี้เป็นประเด็นหลักของชาติมากกว่าเรื่องอื่น ๆ หมดสมัย งานคือเงิน เงินคืองาน บันดาลสุข มาร่วมเกือบกึ่งศตวรรษแล้ว

ถ้ายังคิดกันแบบนี้ ก็ถอยหลังเข้าคลองไปยุคผู้ใหญ่สี่ตีนกลองประชุม ที่ชาวโลกเขาใช้ปัญญาประดิษฐ์ (AI) ไปสุดซอยกันแล้ว

บ้านเราติดกับดักการเร่งรัดการเพิ่มจีดีพีมาร่วม ๒๐-๓๐ ปีแล้ว แม้บริบททั้งในและนอกประเทศจะเปลี่ยนแปลงไปจากแต่ก่อนมากมาย

เป็นเรื่องของการติดยึดกรอบคิด หรือที่เรียกว่า Growth Mindset กันก็ว่าได้ แม้จะมีการวางแนวทางการพัฒนาที่ยืดคนเป็นศูนย์กลาง หรือเป้าหมายสุดท้ายมาตั้งแต่แผนพัฒนาฯ ฉบับที่ ๘ ก็ยังไม่สามารถแปลงออกสู่ภาคปฏิบัติได้จริง ๆ **จำเป็นจะต้องร่วมกันคิด หาวิธีการสร้างพลังร่วม ในการปรับเปลี่ยนทั้งวิถีคิดและวิธีการบริหารงาน ที่มุ่งประโยชน์สุขของประชาชน ยึดคนเป็นศูนย์กลาง ให้เกิดขึ้นจริงในสังคมไทยต่อไป**





Granfluencers:

การเริ่มต้นใหม่ของผู้สูงวัย ในฐานะคอนเทนต์ครีเอเตอร์

ปัจจุบัน โลกอินเทอร์เน็ตทำให้ทุกอย่างเปิดกว้างและไร้พรมแดน ทุกคนสามารถเข้าถึงข้อมูลข่าวสารได้โดยไม่จำกัดเพศและอายุ อาชีพ อินฟลูเอนเซอร์ (Influencer) ไม่ได้จำกัดอยู่แค่เฉพาะคนรุ่นใหม่เท่านั้น แต่ผู้สูงอายุหลายคนยังมีไฟและไม่หยุดเรียนรู้สิ่งใหม่ ๆ ทั้งเทคโนโลยี และการใช้สื่อสังคม (Social Media) จนเข้าใจและเก่งขึ้น จึงเริ่มลุกขึ้นมา ผันตัวเป็นอินฟลูเอนเซอร์โซเชียลมีเดีย ด้วยการเล่าเรื่องราวที่ถนัดกรอง จากประสบการณ์ในแต่ละช่วงชีวิต แฝงด้วยความอบอุ่นเสมือนผู้ใหญ่ ในครอบครัวมาเล่าให้ฟัง ทำให้มีผู้สนใจติดตามเป็นจำนวนมาก จนเกิดเป็น คำศัพท์ที่เรียกว่า “Granfluencers” หรือ อินฟลูเอนเซอร์สูงวัย/วัยเก๋า

Granfluencers เริ่มต้นชีวิตใหม่ในวัยเกษียณ

Granfluencers มาจากคำว่า “Grandparent” หรือคุณปู่คุณย่า คุณตา คุณยาย ผสมกับคำว่า “Influencer” ผู้ที่มีอิทธิพลต่อความคิดและการตัดสินใจของกลุ่มเป้าหมาย หมายถึง Influencer สูงวัยที่นำประสบการณ์ ความรู้ ความสามารถ ไลฟ์สไตล์ ความชอบ ความสนใจ แฟชั่น หรือเรื่องราวที่เกิดขึ้น ในชีวิตประจำวันของตนเอง มาสร้างสรรค์เป็นเนื้อหา (Content) ในฐานะ นักออกแบบเนื้อหา (Content Creator) บนแพลตฟอร์มสื่อสังคมออนไลน์ อาทิ TikTok Instagram Facebook ด้วยความมั่นใจ สนุกสนาน มีชีวิตชีวา กระฉับกระเฉง และพลังเต็มเปี่ยม ทำให้มีการติดตามของกลุ่มผู้ติดตาม (Follower) จำนวนมากทุกกลุ่มอายุ โดยเฉพาะกลุ่ม Gen Millennials และ Gen Z ที่มองว่าคุณลุงคุณป้า คุณย่าคุณยายสุดคุล ใจ เก๋ เท่ และสุดยอด เนื่องจาก ผู้ติดตามชอบคอนเทนต์ที่หลากหลาย มีความจริงใจ ตรงไปตรงมา แสดงออกถึง ตัวตน มีความเป็นตัวจริงและน่าเชื่อถือ การนำประสบการณ์ชีวิตและภูมิปัญญา ที่สั่งสมมา มาเล่าได้อย่างน่าตื่นตาตื่นใจ และมีการแบ่งปันมุมมองใหม่ ๆ ที่ดึงดูด ผู้ชมในวงกว้าง รวมทั้งมีส่วนร่วมได้เหมือนกับคนทุกวัย จึงทำให้ Granfluencers มีอัตราการเติบโตสูงชันมาก และยังคงมีแนวโน้มเพิ่มขึ้นอย่างต่อเนื่อง

คนสูงวัยที่ผันตัวเองกลายเป็น Granfluencers

ข้อมูลจาก Nielsen^๑ ระบุว่า ปี พ.ศ. ๒๕๖๕ ประเทศ ในกลุ่มประชาคมเศรษฐกิจอาเซียนมีอินฟลูเอนเซอร์มากถึง ๑๓.๕ ล้านคน โดยไทยมีจำนวนกว่า ๒ ล้านคน เป็นอันดับสองรองจาก ประเทศอินโดนีเซีย และมีแนวโน้มเพิ่มขึ้น สาเหตุส่วนหนึ่งมาจากการเป็นช่องทางสร้างรายได้ ทั้งจากการโฆษณาสินค้าและรีวิวจินค้า กับกลุ่มผู้ติดตาม สามารถสร้างรายได้ ๘๐๐-๗๐๐,๐๐๐ บาทขึ้นไปต่อโพสต์ ขึ้นอยู่กับจำนวนผู้ติดตามและความน่าสนใจของคอนเทนต์^๒ ทำให้ คนจำนวนมากสนใจเป็นอินฟลูเอนเซอร์ ขณะเดียวกัน ผู้สูงอายุก็สนใจ และผันตัวเองมาเป็น Granfluencers มากขึ้น ด้วยเหตุผลหัวใจ ยังมีไฟในการทำงาน สนใจและชอบเรียนรู้ทักษะใหม่ ๆ อิสระ และมีเวลาร่าง รวมทั้งหาประสบการณ์ใหม่ในการสร้างสรรค์เนื้อหา และพบปะพูดคุยกับคนในสังคม โดยไม่ได้คำนึงถึงรายได้เป็นหลัก ซึ่ง Granfluencers ที่มีผู้ติดตามจำนวนมาก ทั้งในและต่างประเทศ เช่น คุณยายชาวจีน แอคเคาท์ใน Douyin อาศัยอยู่ในชนบท ได้ลงคลิปวิดีโอสนุกสนานและตลกของเธอ กับหลาน ๆ มีผู้ติดตามกว่า ๓๖ ล้านคน คุณยายไอริส แอปเฟล อายุ ๑๐๑ ปี ยังแข็งแรง และเป็นผู้นำแฟชั่นสุดเปรี้ยว มีผู้ติดตามประมาณ ๓ ล้านคน คุณ Tsuyoshi และ Tomi Seki คุณลุงคุณป้าคู่สามีภรรยาชาวญี่ปุ่น ลงรูปใส่เสื้อผ้าแมตซ์กัน เปิดตัวไลน์ลงรูปเสื้อผ้าและเครื่องประดับ ของตนเอง ร่วมกับดีไซเนอร์ของห้างสรรพสินค้า Isetan Mitsuk



^๑ Nielsen, (2565), Nielsen Thailand media talk: Winning in the influencer era.

^๒ โดยระดับ Nano Influencer หรือมีผู้ติดตามระหว่าง ๑,๐๐๐-๑๐,๐๐๐ คน จะมีรายได้เฉลี่ยต่อการนำเสนอ ๑ ครั้งที่ ๘๐๐-๒,๐๐๐ บาท ขณะที่ Top Influencer มีผู้ติดตามมากกว่า ๑ ล้านคน จะมีรายได้ถึง ๗๐๐,๐๐๐ บาทขึ้นไปต่อโพสต์

มีผู้ติดตามเกือบ ๙ แสนคน **ครูป๋ม ผู้ช่วยศาสตราจารย์ปัทมา อัดโน** อดีตอาจารย์ประจำภาควิชาภาษาอังกฤษ ทำคลิปวิดีโอสั้นให้ความรู้ด้านภาษาอังกฤษบนแพลตฟอร์ม TikTok ด้วยสไตล์สบาย ๆ และเข้าใจง่าย มีผู้ติดตามกว่า ๔ แสนคน **ครูนิทยา บัวมีศิลป์** ให้ความรู้การดูแลและปลูกต้นไม้มงคลผ่าน Youtube และหลักสูตร online **พี่เอียง วันชัย วณิชชวงศ์** Youtuber แสดงการทำขนมี่แสนสด และสอนทำอาหารสูตรลับของตระกูล เป็นต้น เหล่านี้เป็นเพียงตัวอย่างที่น่าสนใจของ Granfluencers ซึ่งเป็นผู้สร้างแรงบันดาลใจ และถ่ายทอดประสบการณ์ชีวิตในหลากหลายด้านลงในโซเชียลมีเดีย

ความรุ่มแรงของ Granfluencers บนโซเชียลมีเดีย



การได้รับความนิยมของกลุ่ม **Granfluencers** มาจากความแตกต่างที่เป็นเอกลักษณ์ของผู้สูงอายุ ๗ ประการ ได้แก่ **(๑) ความถูกต้อง** เป็นสิ่งที่ช่วยสร้างความสัมพันธ์ที่แน่นแฟ้นกับผู้ชมและสร้างตัวเองให้มีชื่อเสียงที่เชื่อถือได้ โดยการแบ่งปันประสบการณ์ ความท้าทาย และความคิดเห็นในชีวิตจริงที่ดูจริงจังมากกว่าอินฟลูเอนเซอร์ที่อายุน้อยกว่า **(๒) สัมพันธภาพ** โดยแบ่งปันเรื่องราวและประสบการณ์ที่หลายคนมีความเกี่ยวข้อง เช่น การเลี้ยงลูก การดูแลพ่อแม่สูงอายุ และการดำเนินชีวิตช่วงเกษียณอายุ ด้วยการสร้างความรู้สึกของการเอาใจใส่ และสร้างการเชื่อมต่อข้ามรุ่น เป็นต้น **(๓) ความหลากหลายและการยอมรับความแตกต่าง** ผู้สูงอายุมาจากทุกสาขาอาชีพและเป็นตัวแทนของภูมิหลังและประสบการณ์ จึงมีมุมมองใหม่ ๆ ที่หลากหลายและช่วยส่งเสริมการรวมกลุ่ม **(๔) ภูมิปัญญาและประสบการณ์ชีวิต** โดยการให้ความรู้เคล็ดลับ และคำแนะนำอันมีค่าในแง่มุมต่าง ๆ ด้วยประสบการณ์ชีวิตของตนเองที่หลากหลาย ทั้งการทำงาน ครอบครัว สังคม และวัฒนธรรม อาทิ การรักษาความกระฉับกระเฉงและสุขภาพดีเมื่ออายุมากขึ้น การรักษาความสัมพันธ์ที่แน่นแฟ้นกับครอบครัวและเพื่อนฝูง **(๕) ทำลายแบบแผนของวัยชรา** แสดงให้เห็นว่าผู้คนสามารถกระฉับกระเฉงมีชีวิตชีวา และมีส่วนร่วมได้ทุกวัย เช่น การแบ่งปันภาพถ่ายในการเดินป่าหรือฝึกโยคะ เพื่อสร้างแรงบันดาลใจให้ผู้ติดตามดำเนินชีวิตอย่างเต็มที่ และตามความปรารถนาของตนเอง เป็นต้น **(๖) แบบอย่างการสร้าง**

แรงบันดาลใจ การแบ่งปันประสบการณ์ชีวิตจริงในการเอาชนะความท้าทายและประสบความสำเร็จในอาชีพการงานและชีวิตส่วนตัว พร้อมคำแนะนำมาสร้างเป็นแรงบันดาลใจให้ผู้ชม และ **(๗) ตลาดเฉพาะกลุ่มและความร่วมมือของแบรนด์** Granfluencers สามารถให้คำแนะนำผลิตภัณฑ์อันมีค่าแก่ผู้ติดตามและสร้างตัวเองให้เป็นที่เชื่อถือ ด้วยการร่วมมือกับแบรนด์ที่สอดคล้องกับความสนใจและค่านิยมที่สามารถเข้าถึงตลาดเฉพาะกลุ่มได้

ลุกขึ้นมาเป็น Granfluencers กับ

สำหรับผู้สูงอายุที่ไม่อยากอยู่บ้านเหงา ๆ สามารถลุกขึ้นมาคว้าสมาร์โฟนสมัครบัญชีโซเชียลมีเดีย แล้วมาเป็น Granfluencers เล่าเรื่องสนุก ๆ และสร้างคุณค่าให้แก่ตนเอง โดยมีสิ่งที่ต้องเตรียมตัว ๔ ข้อสำคัญ ได้แก่ **(๑) เตรียมคอนเทนต์ที่สร้างสรรค์** น่าสนใจ มีคุณค่า และมอบประโยชน์บางอย่างให้แก่ผู้ติดตาม เช่น การแบ่งปันข้อมูลหรือประสบการณ์ การสร้างรอยยิ้มและอารมณ์ขัน หรือการปลอบประโลมและให้กำลังใจ เป็นต้น **(๒) การสร้างเอกลักษณ์ตัวตนที่ชัดเจนและเป็นธรรมชาติ** เพื่อให้ผู้คนจดจำและติดตามผลงาน **(๓) มีความสม่ำเสมอ** ด้วยการอัปเดตเนื้อหาคอนเทนต์เป็นประจำ เพื่อให้ผู้ติดตามได้เสพคอนเทนต์อย่างต่อเนื่อง และ **(๔) มีความรู้** ในการใช้อุปกรณ์ต่าง ๆ เช่น สมาร์โฟน กล้องถ่ายรูป คอมพิวเตอร์ เป็นต้น รวมถึงทักษะที่เป็นประโยชน์ อาทิ การถ่ายภาพและวิดีโอ การตัดต่ออย่างง่าย ๆ หรือการใช้โซเชียลมีเดียอย่างมีประสิทธิภาพ เพื่อเข้าถึงกลุ่มเป้าหมายที่ต้องการ และเพิ่มกลุ่มเป้าหมายใหม่ ๆ ทั้งหมดนี้ สามารถศึกษาได้ด้วยตนเอง ผ่านการเรียนคอร์สออนไลน์ต่าง ๆ หรือให้ลูกหลานคอยช่วยแนะนำ จึงไม่ใช่เรื่องยากที่จะก้าวขึ้นมาเป็น Granfluencers ขึ้นแนวหน้าในอนาคต และสร้างอาชีพ สร้างรายได้ สร้างคุณค่าและความภาคภูมิใจให้ตนเองในวัยเกษียณ

อย่างไรก็ตาม การเผยแพร่เนื้อหาสู่สาธารณะเป็นสิ่งที่ต้องให้ความสำคัญและคำนึงถึงความเหมาะสม จึงมี**ข้อควรระวังในการนำเสนอ** อาทิ **ข้อมูลที่ไม่เป็นความจริงหรือบิดเบือน** โดยเฉพาะเกี่ยวกับด้านสุขภาพ **การชักจูงหรือชวนเชื่อสิ่งที่ผิดกฎหมาย** อาทิ การพนันออนไลน์ **การละเมิดสิทธิของผู้อื่น** การนำภาพหรือวิดีโอของผู้อื่นมาตัดต่อ/ประกอบไว้ในเนื้อหาโดยไม่ได้รับอนุญาต หรือไม่มีการอ้างอิงแหล่งที่มา และ**การสร้างค่านิยมที่ผิดต่อสังคม** เช่น การอวดความร่ำรวย เพื่อต้องการให้คนอื่นรู้ว่าตนเองมีสิ่งที่ดีที่สุด จนกลายเป็นกระแสหรือแคมเปญ การนำเสนอภาพบุคคลที่ปรับแต่งให้ดูดีจนเป็นมาตรฐานความงามที่ไม่แท้จริง โดยเฉพาะเด็กและเยาวชน เป็นต้น

ที่มา:

- สำนักงานสภาพัฒนาการเศรษฐกิจและสังคมแห่งชาติ.รายงานภาวะสังคมไตรมาส ๔ ปี ๒๕๖๖ ปีที่ ๒๒ ฉบับที่ ๑ เดือนมีนาคม พ.ศ. ๒๕๖๗ บทความ Influencer เมื่อทุกคนในสังคมล้วนเป็นสื่อ https://www.nesdc.go.th/download/Social/Social_Report/2566_article_q4_001.pdf
- ทำความรู้จัก “Granfluencers” เทรนด์อินฟลูเอนเซอร์สูงวัย เริ่มต้นชีวิตใหม่ในวัยเกษียณ สร้างผู้ติดตามมหาศาล <https://www.marketingoops.com/reports/granfluencers-senior-social-media-influencers/>
- อยากเป็น Content Creator ควรมี Skills อะไรบ้าง <https://www.arit.co.th/topic/how-to-become-content-creator>
- Silver Gen สูงวัยทรงพลัง ตลาดใหม่พลิกสู่ Blue Ocean <https://www.brandage.com/article/37814>



การขับเคลื่อน SDG Lab: พื้นที่ขยายผลลุ่มน้ำแม่กลอง

จากความสำเร็จของกระบวนการพัฒนาพื้นที่ร่วมกันในลักษณะหุ้นส่วนการพัฒนาระหว่างวุฒิสภาฯ ร่วมกับภาคีเครือข่ายทุกภาคส่วน ทั้งภาครัฐ ภาคเอกชน ภาคประชาสังคม และภาคประชาชน โดยผ่านเครื่องมือ/กระบวนการสำคัญ ที่เรียกว่า SDG Lab ภาคตะวันออก จนสามารถยกระดับการขับเคลื่อนงานเชิงยุทธศาสตร์ ที่ตอบโจทย์ความต้องการของพื้นที่ เป้าหมายและทิศทางการพัฒนาประเทศ โดยกำหนดเป้าหมายร่วมกันในการพัฒนาพื้นที่ ภายใต้แผนปฏิบัติการ “ฉะเชิงเทราเมืองยั่งยืน” ที่เป็นรูปธรรม นั้น สำนักงานสภาพัฒนาการเศรษฐกิจและสังคมแห่งชาติ (สศช.) ร่วมกับมูลนิธิพัฒนาไท (มพท.) จึงขยายผลการนำใช้เครื่องมือ/รูปแบบ (Model) ดังกล่าว ไปสู่ พื้นที่ขยายผลลุ่มน้ำแม่กลอง ๓ จังหวัด ได้แก่ จังหวัดสมุทรสงคราม ราชบุรี และกาญจนบุรี โดยได้เริ่มต้นที่ จังหวัดสมุทรสงคราม ในปี ๒๕๖๖ ได้มีการจัดเวทีเตรียมความพร้อม (Kick-off) เพื่อสร้างความรู้ ความเข้าใจในการขับเคลื่อนงาน ให้กับวุฒิสภาฯ และภาคีเครือข่ายการพัฒนา โดยมีทีมงานพื้นที่ต้นแบบจากภาคตะวันออกมาร่วมถ่ายทอด และแลกเปลี่ยนประสบการณ์การทำงาน จนสามารถค้นหาประเด็นและกำหนดแนวทางการพัฒนาพื้นที่ได้ ใน ๕ ประเด็น ได้แก่ (๑) การส่งเสริมการท่องเที่ยว ภูมิวัฒนธรรม (๒) การสร้างนิเวศแห่งการเรียนรู้ (๓) การดูแลสุขภาพผู้สูงอายุโดยชุมชน (๔) การสร้างสมดุลระบบนิเวศเกษตร และ (๕) การพัฒนาคุณภาพชีวิตและสวัสดิการ

ขับเคลื่อน SDG Lab พื้นที่ขยายผลลุ่มน้ำแม่กลอง: สมุทรสงคราม

วุฒิสภาฯ และภาคีเครือข่ายการพัฒนาของสมุทรสงคราม นำประเด็นและแนวทางการพัฒนาพื้นที่ที่ได้ ไปสู่การขับเคลื่อนงาน ในปี ๒๕๖๗ โดยร่วมกับ สถาบันการเรียนรู้เพื่อปวงชน ดำเนินการส่งเสริมการสร้างผู้เรียนรู้อตลอดชีวิต (Life-Long Learner) และกระตุ้นให้ผู้เรียนอยากเรียนรู้ มีทัศนคติและเข้าใจถึงความจำเป็นของการเรียนรู้อย่างต่อเนื่อง ผ่านกระบวนการเรียนการสอนที่เอื้อต่อการเรียนรู้เกี่ยวกับทักษะอาชีพท้องถิ่นและใช้ทรัพยากรในพื้นที่เป็นโจทย์การเรียนรู้ในลักษณะโครงการเป็นฐาน (Project-based) ผสมผสานกับเทคโนโลยีดิจิทัลและการใช้พื้นที่ชุมชนท้องถิ่นเป็นฐาน โดยผู้เรียนสามารถนำวิถีชีวิตที่มีลักษณะเป็นเมืองสามน้ำ วิถีชีวิตชาวสวน-ชาวทะเล ประสบการณ์ ความสนใจ ตลอดจนการประกอบอาชีพในปัจจุบันของตนเอง/ครอบครัว มาใช้เป็นฐานในการศึกษาเรียนรู้ในแต่ละรายวิชาตามหลักสูตรของสถาบันฯ เช่น การยกระดับอาชีพเกษตรกรสู่การเป็นผู้ประกอบการธุรกิจด้วยองค์ความรู้จากวิชาประกอบการชุมชน การยกระดับผลผลิตทางการเกษตร ผ่านการเรียนรู้วิชาการพัฒนาสินค้าและผลิตภัณฑ์ เป็นต้น ซึ่งวุฒิสภาฯ ได้ร่วมเป็นวิทยากรถ่ายทอด




ให้ความรู้เกี่ยวกับองค์ความรู้ท้องถิ่น อาทิ องค์ความรู้เรื่องการเลี้ยงกุ้ง เลี้ยงปูแบบธรรมชาติ และการต่อยอดสู่ร้านอาหารท้องถิ่น นอกจากนี้ ยังได้เปิดให้พื้นที่การเรียนรู้ร่วมของผู้ร่วมเรียนรู้ ชุมชน และภาคีเครือข่าย สำหรับพัฒนาทักษะการประกอบอาชีพบนฐานองค์ความรู้ท้องถิ่น ให้กับกลุ่มเปราะบาง ภายใต้โครงการฟื้นฟูและพัฒนาคุณภาพชีวิต และการประกอบการกลุ่มเปราะบาง จังหวัดสมุทรสงคราม ที่ได้รับการสนับสนุนจากกองทุนเพื่อความเสมอภาคทางการศึกษา (กสศ.) โดยมีการสำรวจข้อมูลของกลุ่มเปราะบาง วิเคราะห์สถานการณ์ที่ส่งผลกระทบต่อการเรียนรู้ท้องถิ่น ความต้องการทักษะอาชีพ และข้อมูลปราชญ์ชาวบ้าน/หน่วยจัดการ

เรียนรู้ในท้องถิ่น การ Mapping ระบุกลุ่มเป้าหมายจากข้อมูล การถอดองค์ความรู้ เชื่อมโยงและการส่งต่อองค์ความรู้ เพื่อให้สามารถตอบโจทย์ความต้องการของคนในพื้นที่อย่างชัดเจน

การดำเนินการของภาคีเครือข่ายที่สำคัญอีกแห่ง คือ **บริษัท สร้างสรรค์ปัญญา จำกัด** ได้หนุนเสริมการพัฒนาศักยภาพให้กับนักวิจัยท้องถิ่นและนักจัดการเรียนรู้ให้มีทักษะการเป็นแกนนำในพื้นที่ (Case Manager: CM) ผ่านการจัดเวทีพูดคุยร่วมกันทุกตำบล เพื่อให้คนในแต่ละตำบลเห็นความสำคัญของประเด็นการสร้างนิเวศการเรียนรู้ร่วมกัน โดยทีมสร้างสรรค์ปัญญาเป็นที่เลี้ยง/คนกลางในการอำนวยความสะดวก ให้คำแนะนำ ให้สามารถจัดเวทีพูดคุยในระดับพื้นที่/ชุมชน/หมู่บ้าน/ตำบล ให้เกิดการมีส่วนร่วมในการสร้างการเรียนรู้ที่ตอบโจทย์ความต้องการของคนในชุมชน ซึ่งดำเนินงานขับเคลื่อนการสร้างนิเวศการเรียนรู้ท้องถิ่นบนฐานการเรียนรู้ตลอดชีวิต ในตำบลนาร่อง ๓ ตำบล (ตำบลบางจะเกร็ง ตำบลนางตะเคียน อำเภอเมืองสมุทรสงคราม และตำบลบางนางลี่ อำเภออัมพวา จังหวัดสมุทรสงคราม) โดยมีกลุ่มเป้าหมาย ประกอบด้วย แกนนำพลเมืองตื่นรู้ เด็กและเยาวชน (Active Citizen Group) เครือข่ายกลไกการจัดการศึกษา จังหวัดสมุทรสงคราม แกนนำชุมชน เครือข่ายนักวิจัยเพื่อท้องถิ่น และ Young Active Citizen วุฒิสภาฯ จากการเปิดพื้นที่ให้มีการแลกเปลี่ยนเรียนรู้ระหว่างวัย ซึ่งช่วยกระตุ้นให้แกนนำและคนในพื้นที่เห็นความสำคัญของระบบนิเวศท้องถิ่นที่มีความแตกต่างและเชื่อมโยงซึ่งกันและกัน จนเกิดความตระหนักรู้และแรงจูงใจในการร่วมอนุรักษ์และพัฒนาเมืองแม่กลองให้เป็นฐานการเรียนรู้ที่นำไปสู่การสร้างนิเวศการเรียนรู้ท้องถิ่นที่เหมาะสมสำหรับคนทุกช่วงวัย



เป็นกลไกสำคัญในการเชื่อมโยงภาคีเครือข่ายจากทุกภาคส่วน ทั้งภาครัฐ ภาคเอกชน และภาคประชาสังคม มาร่วมคิด ร่วมวางแผน และขับเคลื่อนการพัฒนาและได้ยกระดับการพัฒนาภาคตะวันออกเฉียงใต้ไปสู่ **การสร้างสังคมแห่งโอกาสที่เป็นธรรม** เพื่อรับมือผลกระทบจากการเปลี่ยนแปลงสภาพภูมิอากาศ **ดร.ศราวุฒิ อินทพนม** ผู้อำนวยการสำนักวิจัยและพัฒนาชุมชนท้องถิ่น สถาบันการเรียนรู้เพื่อปวงชน ถ่ายทอดประสบการณ์การขับเคลื่อน SDG Lab พื้นที่ลุ่มน้ำแม่กลอง จังหวัดสมุทรสงคราม ประเด็น**การสร้างระบบนิเวศการเรียนรู้ท้องถิ่น** โดยสร้างพื้นที่การออกแบบหลักสูตรและจัดกระบวนการเรียนรู้ที่สอดคล้องกับความต้องการของชุมชนและในระยะต่อไปมุ่งสร้างพื้นที่แห่งการเรียนรู้ตลอดชีวิต และสร้างเครื่องมือ/กลไกใหม่ ๆ เพื่อเชื่อมโยงผลจากการเรียนรู้ไปสู่การพัฒนาคุณภาพชีวิตของคนในพื้นที่ **นายชิษณุวัฒน์ มณีศรีขำ** ที่ปรึกษาและผู้ก่อตั้งบริษัท สร้างสรรค์ปัญญา จำกัด ถ่ายทอดประสบการณ์ถึงการมุ่งพัฒนาชุมชนท้องถิ่นให้เข้มแข็ง นำไปสู่การเป็น Smart City และ Smart People ภายใต้แนวคิดการดำเนินกิจการเพื่อสังคม (Social Enterprise: SE) โดยประสานความร่วมมือกับภาคีเครือข่ายต่าง ๆ โดยมีกิจกรรมสำคัญ อาทิ การบริหารจัดการน้ำชุมชน และการจัดการศึกษาเชิงพื้นที่เพื่อความเสมอภาคทางการศึกษา ติดตามและหนุนเสริมให้เด็กและเยาวชนที่หลุดออกนอกระบบกลับเข้าสู่ระบบการศึกษา หรือเข้าสู่การศึกษาทางเลือก ซึ่งกิจกรรมสุดท้ายของเวทีดังกล่าว วุฒิสภาฯ และภาคีเครือข่ายการพัฒนาทั้ง ๓ จังหวัด ได้แก่ กาญจนบุรี ราชบุรี และสมุทรสงคราม ได้ร่วมกันกำหนดประเด็นการขับเคลื่อนการพัฒนาพื้นที่ขยายผลลุ่มน้ำแม่กลองใน ๔ ประเด็นหลัก ได้แก่ (๑) การพัฒนาระบบนิเวศและการบริหารจัดการทรัพยากรในลุ่มน้ำแม่กลอง (๒) การพัฒนาศักยภาพคนและการจัดการเรียนรู้เพื่อรับมือต่อการเปลี่ยนแปลง (๓) การพัฒนาคุณภาพชีวิตและการจัดการสุขภาวะ และ (๔) การพัฒนาเมืองและการท่องเที่ยว

จากการกำหนดประเด็นร่วมกัน เพื่อขับเคลื่อนการพัฒนาพื้นที่ขยายผลลุ่มน้ำแม่กลอง ทั้ง ๔ ประเด็นที่ได้ในครั้ง นี้ ภาคีเครือข่ายจะร่วมกันจัดทำแนวทาง/แผนปฏิบัติการ โดยมีสถาบันการเรียนรู้เพื่อปวงชน บริษัทสร้างสรรค์ปัญญา จำกัด และวุฒิสภาฯ เป็นแกนนำ/ผู้ประสานงานหลัก (Node) ทำหน้าที่ประสานเชื่อมโยงการทำงานกับภาคีเครือข่ายในพื้นที่ ให้เป็นหุ้นส่วนการพัฒนาพื้นที่ร่วมกันอย่างมีประสิทธิภาพต่อไป 

“หัวใจของความสำเร็จ คือ การสร้างกระบวนการเรียนรู้ การพัฒนาคนให้พร้อมสำหรับการขับเคลื่อนงาน รวมทั้งออกแบบการพัฒนาพื้นที่อย่างมีส่วนร่วม เพื่อตอบโจทย์ความต้องการของคนในพื้นที่อย่างแท้จริง”

ขยายรูปแบบการพัฒนา SDG Lab สมุทรสงคราม สู่ ราชบุรี และ กาญจนบุรี

จากการขับเคลื่อนการสร้างนิเวศการเรียนรู้ท้องถิ่น จังหวัดสมุทรสงคราม พบว่าประเด็นท้าทายที่สำคัญคือ การเปลี่ยนแปลงสภาพภูมิอากาศที่ส่งผลกระทบต่อการประกอบอาชีพที่ต้องพึ่งพิงทรัพยากรธรรมชาติ โดยเฉพาะภาคการเกษตร อาทิ ปัญหาเรื่องการบริหารจัดการน้ำ ทั้งจากปัญหาน้ำท่วม น้ำหลาก และน้ำเค็มรุกพื้นที่เกษตรกรรม ซึ่งปัญหาดังกล่าวเป็นประเด็นปัญหาพร้อมในหลายพื้นที่ของลุ่มน้ำแม่กลองและมีความจำเป็นที่ต้องได้รับการจัดการทั้งระบบ ตั้งแต่ต้นน้ำ-กลางน้ำ-ปลายน้ำ ดังนั้น จึงนำไปสู่**การขยายผลการดำเนินงานให้ครอบคลุมพื้นที่อีก ๒ จังหวัด ได้แก่ จังหวัดราชบุรี และกาญจนบุรี** โดย สสช. และ มพท. ร่วมกับสถาบันการเรียนรู้เพื่อปวงชน บริษัทสร้างสรรค์ปัญญา จำกัด และวุฒิสภาฯ วิชาการสมอง จัดเวทีเชิงปฏิบัติการ **“ขับเคลื่อน SDG Lab พื้นที่ขยายผลลุ่มน้ำแม่กลอง”** เพื่อสร้างความรู้ ความเข้าใจ และเตรียมความพร้อม (Kick-off) ระหว่างวันที่ ๑๕-๑๖ สิงหาคม ๒๕๖๗ ณ ไมด้า รีสอร์ท จังหวัดกาญจนบุรี โดยนำบทเรียนและประสบการณ์จากพื้นที่ขับเคลื่อนเดิม ทั้งพื้นที่ SDG Lab ภาคตะวันออก โดย **นายครรชิต เข็มเฉลิม** กรรมการมูลนิธิพัฒนาไท วุฒิสภาฯ จังหวัดฉะเชิงเทรา และผู้ประสานงานเครือข่ายตะวันออกเฉียงใต้ ถ่ายทอดบทเรียนใน**การขับเคลื่อน SDG Lab จังหวัดฉะเชิงเทรา** เริ่มจากการรวมกลุ่มทำงาน และวุฒิสภาฯ

ทะเบียนชีวิตชุมชน:พลังชุมชนในการพัฒนาคุณภาพมนุษย์

นายอภิรัตน์ มาศรัตน์ วุฒิสมาชิกวุฒิสภาจังหวัดเชียงใหม่ และประธานเครือข่ายการท่องเที่ยวโดยชุมชน จังหวัดเชียงใหม่ เป็นหนึ่งในกลุ่มชาติพันธุ์ที่ได้รับโอกาสทางการศึกษาจนจบการศึกษาระดับมหาวิทยาลัย เดิมทำงานเป็นวิศวกรในโรงงาน แต่สุดท้ายได้ตัดสินใจกลับมาพัฒนาบ้านเกิดที่ตำบลบ่อแก้ว อำเภอสะเมิง โดยมีเป้าหมายที่สำคัญคือ การพัฒนาคนในชุมชนทุกช่วงวัยให้มีคุณภาพชีวิตที่ดีขึ้น

ผีเสื้อแห่งชีวิต ตำบลบ่อแก้ว

แต่ละช่วงวัย

- ผู้สูงอายุ
- วัยทำงาน ๒๕-๖๐ ปี
- เยาวชน ๑๘-๒๕ ปี
- วัยเรียนรู้ ๗-๑๘ ปี
- ปฐมวัย ๐-๗ ปี
- ปฏิสนธิ / ในครรภ์

แกนกลางผีเสื้อ

- สถานีอนามัยเฉลิมพระเกียรติ ๖๐ พรรษา นวมินทราชินี
- องค์การบริหารส่วนตำบลบ่อแก้ว
- โรงเรียนบ้านบ่อแก้ว และ เครือข่ายโรงเรียน
- วิสาหกิจชุมชนบ่อแก้ว ลัวจือณี
- การท่องเที่ยว ต.บ่อแก้ว

๑๗ ปี ส่วนเพื่อการพัฒนา

ผีเสื้อขยับปีกคู่บาง ขอบฟ้าสว่างเริ่มปรากฏฝัน #บ่อแก้วที่มันงานคุณภาพ

จากผีเสื้อแห่งชีวิต สู่ทะเบียนชุมชน

ด้วยความฝันที่ต้องการให้สมาชิกในชุมชนทุกกลุ่มวัยได้รับการดูแลอย่างเหมาะสม โดยเฉพาะเด็กปฐมวัยและเยาวชนได้รับโอกาสทางการศึกษา สามารถเติบโตเป็นผู้ใหญ่ที่มีคุณภาพ มีทักษะชีวิตและการทำงานที่ดี มีอาชีพที่ยั่งยืน และมีความมั่นคงในชีวิต จึงลุกขึ้นมาประสานงานกับหน่วยงานภาครัฐ ภาคประชาสังคม ภาคประชาชน และกลุ่มวุฒิสภาฯ จนเกิดเป็น **โครงการบูรณาการการพัฒนาทรัพยากรมนุษย์: ผีเสื้อแห่งชีวิต ตำบลบ่อแก้ว** โดยร่วมกันสร้างพื้นที่กลางในการขับเคลื่อนงานในชุมชน ด้วยการพัฒนาประชาชนในแต่ละกลุ่มวัย ตั้งแต่ทารกในครรภ์ถึงผู้สูงอายุ ผ่านกิจกรรมต่าง ๆ ร่วมกับภาคีการพัฒนาที่หลากหลาย ได้แก่ **มหัศจรรย์ ๒,๕๐๐ วันแรกแห่งชีวิต** มุ่งเน้นจิตประภัสสร การสร้างความสัมพันธ์อันดีในครอบครัว พ่อดูแลแม่ แม่ดูแลลูก การเลี้ยงลูกอย่างถูกต้องภายใต้แนวคิด “กิน กอด เล่น เล่า นอน เผ้าดูพื้น” **นวัตกรรมทางการ**

ศึกษา มุ่งให้เยาวชนรู้จักใช้ต้นทุนของชุมชนเพื่อการเรียนรู้ และต่อยอดสู่อาชีพ สิ่งสำคัญคือ การสร้างความภาคภูมิใจให้เกิดขึ้นในตัวเด็ก เพื่ออนุรักษ์ รักษา และต่อยอดสิ่งดีงามต่าง ๆ ในชุมชน และ**การจัดการท่องเที่ยวโดยชุมชนสู่ความยั่งยืน** โดยให้การท่องเที่ยวเป็นเครื่องมือในการเชื่อมต่อหลักสูตรนวัตกรรมการศึกษาสู่การปฏิบัติ จากวัยเรียนสู่วัยแรงงาน ที่มุ่งสร้างรายได้เสริมจากต้นทุนที่มีคุณค่าสู่มูลค่าทางเศรษฐกิจ เพื่อให้เกิดการอนุรักษ์อย่างยั่งยืนในชุมชน จากการดำเนินกิจกรรมที่กล่าวมาข้างต้น จึง**เปรียบเสมือนพัฒนาการจากตักแต่ สู่การเติบโตเป็นผีเสื้อที่สวยงาม** ทั้งนี้สิ่งที่ค้นพบจากการขับเคลื่อนงาน คือ การเก็บข้อมูลของกลุ่มเด็กและเยาวชนยังไม่ครบถ้วนหรือไม่ต่อเนื่อง เนื่องจากอำเภอสะเมิงมีกลุ่มชาติพันธุ์ที่หลากหลาย อาทิ ปกาเกอญอ ม้ง ลีว ไทยลื้อ ไทยใหญ่ และต่างด้าว จึงเกิดประเด็นท้าทายในการจัดทำทะเบียนชุมชน โดยชุมชน เพื่อพัฒนาชุมชนของตนเอง




พลังของชุมชนสู่การร่วมพัฒนาท้องถิ่น

จากการขับเคลื่อนกิจกรรมที่ผ่านมา พบว่า กลุ่มเด็กและเยาวชนมีโอกาสที่จะหลุดจากระบบการศึกษาหรือยุติการเรียน เนื่องจากสภาพปัญหาครอบครัว ยาเสพติด และเศรษฐกิจ แต่ข้อมูลของเด็กเหล่านี้ไม่ได้ถูกจัดเก็บในเชิงลึก ที่สามารถนำมาใช้ประโยชน์ในการวางแผนพัฒนาและแก้ไขปัญหาได้อย่างมีประสิทธิภาพและประสิทธิผล จึงจัดทำ**โครงการทะเบียนชีวิตชุมชน** โดยนำการจัดทำทะเบียนชุมชนของมูลนิธิธิดารุณาทร์ ที่เน้นการพัฒนาเด็กและเยาวชนในทุกด้านไปพร้อมกัน ทั้งการเรียนรู้ สุขภาพ สังคม อารมณ์ และจิตวิญญาณ มาเป็นต้นแบบในการจัดทำทะเบียนชีวิตชุมชนตำบลบ่อแก้ว และปรับใช้ให้เหมาะสมกับบริบทในพื้นที่ของตนเอง ทั้งนี้ ในเบื้องต้นได้จัดทำทะเบียนเด็กและเยาวชน ๕ ช่วงอายุ ได้แก่ ประถมศึกษาตอนต้น ประถมศึกษาตอนปลาย มัธยมศึกษาตอนต้น มัธยมศึกษาตอนปลาย และมหาวิทยาลัย เพื่อเป็นช่องทางในการติดตามและดูแลเด็กและเยาวชนในชุมชนแบบรายบุคคล ตามพัฒนาการในแต่ละช่วงวัย ทั้งด้านสุขภาพและการศึกษา รวมทั้งสามารถเข้าใจและแก้ไขปัญหาได้อย่างตรงประเด็นและทัน่วงที ซึ่งดำเนินการนำร่องในระดับหมู่บ้านของตำบลบ่อแก้ว

กระบวนการเก็บข้อมูลเชิงรุก รากฐานการพัฒนาโดยใช้พื้นที่เป็นตัวตั้ง

การจัดทำทะเบียนชีวิตชุมชน เป็นการสำรวจข้อมูลเพิ่มเติมจากปกติของหน่วยงานภาครัฐ และภาคประชาสังคมที่มีอยู่แล้ว ให้ลงลึกในรายละเอียดของแต่ละครัวเรือนมากขึ้น ซึ่งต้องอาศัยความร่วมมือจากหน่วยงานที่เกี่ยวข้องอย่างเหมาะสม โดย**หน่วยงานภาครัฐในพื้นที่**ที่มีหน้าที่วางกรอบและเป้าหมายการทำงาน ขณะที่**ฝ่ายปกครอง** ได้แก่ กำนัน ผู้ใหญ่บ้าน ร่วมกับสถานีอนามัย ทำหน้าที่เก็บข้อมูลเชิงลึกอย่างใกล้ชิดในชุมชน และ**ภาคประชาสังคม**

อาทิ อาสาสมัครสาธารณสุขประจำหมู่บ้าน (อสม.) อาสาสมัครพัฒนาสังคมและความมั่นคงของมนุษย์ (อพม.) และชุมชนกำหนดเกณฑ์และเก็บข้อมูลเพิ่มเติมในส่วนที่ขาด และติดตามการขับเคลื่อนงานในระดับพื้นที่อย่างเป็นระบบและต่อเนื่อง ซึ่งทุกภาคส่วนในชุมชนร่วมกันสอดส่องดูแลเยาวชนในภาพรวมคือ สุขภาวะ (กาย จิต สังคม ปัญญา) วุฒิอาสาฯ มีบทบาทประสานกับหน่วยงานหรือองค์กรหลักที่ทำหน้าที่ในแต่ละด้าน อาทิ กระทรวงสาธารณสุข โรงเรียน/กองทุนเพื่อความเสมอภาคทางการศึกษา (กสศ.) กระทรวงการพัฒนาสังคมและความมั่นคงของมนุษย์ กรมการพัฒนาชุมชน ชุมชนท้องถิ่น และหน่วยงานอื่น ๆ ที่เกี่ยวข้องในพื้นที่ ทำให้ชุมชนสามารถแก้ไขปัญหาได้แบบเจาะจง ตรงประเด็น และเป็นไปอย่างรวดเร็ว โดยเฉพาะปัญหาสุขภาพ และเด็กหลุดออกนอกระบบการศึกษาระหว่างปีการศึกษา ดังนั้น การจัดการทะเบียนชุมชนจึงเป็นทางออกหนึ่งในการแก้ไขปัญหาและพัฒนาเยาวชนในวัยเรียนได้

การจัดทำทะเบียนชีวิตชุมชน นับเป็นก้าวแรกของการมีข้อมูลของประชาชนในชุมชนเป็นรายบุคคล จำแนกตามกลุ่มอายุ ที่ครอบคลุมทุกด้าน ทั้งสุขภาพ การศึกษา สังคม และจิตวิญญาณ โดยเฉพาะกลุ่มเด็กและเยาวชน ที่ต้องเตรียมความพร้อมให้เป็นผู้ใหญ่ที่มีคุณภาพ ผ่านกระบวนการเรียนรู้ต่าง ๆ ร่วมกับภาคีเครือข่ายในพื้นที่/ชุมชน เพื่อให้เกิดความรักและภาคภูมิใจในบ้านเกิด พร้อมทั้งจะพัฒนาชุมชนให้มีความยั่งยืนตามบริบทของตนเองต่อไป 

หัวใจหลักของการพัฒนาคุณภาพชีวิตของคนในชุมชน คือ ทำอย่างไรให้การพัฒนาชุมชน สังคมควบคู่ไปกับเศรษฐกิจฐานรากของชุมชนให้ได้ถึงจะเกิดความยั่งยืนที่แท้จริง



นายอภิรัตน์ มาศรัตน์ วุฒิอาสาฯ จ.เชียงใหม่

วิถีลำนน้ำโขงแห่งเชียงคาน: แหล่งเรียนรู้ ประมงพื้นบ้าน เกษตรริมโขง พิธีกรรมความเชื่อชุมชน

ด้วยทำเลที่ตั้งของชุมชนบ้านเชียงคาน และบ้านคกมาด อำเภอเชียงคาน จังหวัดเลย อยู่ติดแม่น้ำโขงและแม่น้ำเลย ส่งผลให้ชาวบ้านส่วนใหญ่ทำประมงพื้นบ้านเป็นอาชีพหลักที่หล่อเลี้ยงชีวิตมาตั้งแต่อดีต มีวิถีชีวิตความเป็นอยู่และความเชื่อในเรื่องสิ่งศักดิ์สิทธิ์ที่ผูกพันกับสายน้ำ โดยเฉพาะพิธีกรรมของชาวประมง เช่น การเซ่นไหว้เจ้าที่ การขอขมาแม่น้ำโขงก่อนออกหาปลาทุกครั้ง การบนบานศาลกล่าวขอให้ได้ปลาครั้งละมาก ๆ เป็นต้น ก่อให้เกิดความรู้และภูมิปัญญาต่าง ๆ ในการดำรงชีพ อาทิ เครื่องมือหาปลาที่มีความหลากหลายประกอบขึ้นจากการสังเกตพฤติกรรมของปลาแต่ละชนิด การจับปลาอย่างพอเพียง ไม่มากเกินไป และไม่จับปลาในฤดูวางไข่ การรักษาดูแลความสะอาดของแม่น้ำโขง อันเป็นการอนุรักษ์ทรัพยากรธรรมชาติและสิ่งแวดล้อม และสร้างความมั่นคงทางอาหารให้แก่ชุมชน



รายได้และความมั่นคงทางอาหาร นอกจากนี้ ลูกหลานชาวประมงยังหันไปประกอบอาชีพอื่นในเมือง ชาวประมงลดลงเหลือเพียง ๔๐-๕๐ คน จากเดิมที่มีมากกว่า ๔๐๐ คน ส่งผลให้ผู้สืบทอดภูมิปัญญาประมงพื้นบ้านลดลงตามไปด้วย ความรู้และภูมิปัญญาต่าง ๆ ที่เกี่ยวข้องจึงค่อย ๆ เลือนหายไปจากชุมชน

ความแปรปรวนของระดับน้ำในแม่น้ำโขง ส่งผลกระทบต่อวิถีชาวประมงพื้นบ้าน

นับตั้งแต่ปี ๒๕๔๔ เป็นต้นมา ระดับน้ำในแม่น้ำโขงมีความแปรปรวน น้ำขึ้นน้ำลงไม่เป็นปกติ ซึ่งเกิดจากโครงการพัฒนาแม่น้ำโขง อาทิ โครงการกั้นฝายแม่น้ำเลย โครงการเขื่อนกั้นแม่น้ำโขงในประเทศจีนและลาว ส่งผลต่อการอพยพของปลา หรือ “ปลาหลงน้ำ” ทำให้จำนวนปลาลดลง ปลามีขนาดเล็กลง และวิกฤติจนถึงขั้นที่ไม่ได้ปลากลับมา จึงสูญเสีย

ชุมชนลุกขึ้นมาแก้ปัญหาผ่านงานวิจัยชุมชน

จากปัญหาที่เกิดขึ้น ทำให้ในช่วงปี ๒๕๕๒-๒๕๕๓ ชาวประมงริมแม่น้ำโขงและปากแม่น้ำเลย นำโดยนายชาญณรงค์ วงษ์ลา วุฒิสมาชิกสภา อบจ. จังหวัดเลย ได้ร่วมกับสำนักงานคณะกรรมการส่งเสริมวิทยาศาสตร์ วิจัยและนวัตกรรม (สกสว.) (สำนักงานกองทุนสนับสนุนการวิจัย






(สกว.) เดิม) **จัดทำงานวิจัยเพื่อท้องถิ่น (Community Based Research: CBR) เพื่อใช้เป็นเครื่องมือในการสร้างกระบวนการเรียนรู้เพื่อแก้ไขปัญหา ๓ โครงการ ได้แก่ (๑) โครงการศึกษาวิถีชีวิตชาวประมงในปากแม่น้ำเลยและแม่น้ำโขง เพื่อสร้างการเรียนรู้ให้แก่ชุมชน กรณีตำบลเชียงคาน อำเภอเชียงคาน จังหวัดเลย (๒) โครงการการปรับตัวต่อการเปลี่ยนแปลงของแม่น้ำโขงเพื่อการท่องเที่ยวเชิงนิเวศวัฒนธรรมของชาวประมงในแม่น้ำโขง และ (๓) โครงการเสริมสร้างศักยภาพเครือข่ายด้านการสื่อสาร เพื่อส่งเสริมการท่องเที่ยวทางเรือของชาวประมง** ผลจากการวิจัย ทำให้นายชาญณรงค์และชุมชนร่วมกันจัดตั้ง **“ศูนย์เรียนรู้ประมงพื้นบ้านเชียงคาน”** ในปี ๒๕๕๓ เพื่ออนุรักษ์วิถีชีวิตและการทำประมงพื้นบ้านของชาวประมงริมแม่น้ำโขง โดยเก็บรักษาองค์ความรู้เรื่องเครื่องมือหาปลาพื้นบ้านแบบพอเพียงที่บรรพชนสะสมไว้ และเป็นพื้นที่ถ่ายทอดประสบการณ์และความรู้เกี่ยวกับระบบนิเวศแม่น้ำโขง

ต่อยอดสู่วิสาหกิจชุมชนท่องเที่ยวและสมาคมอภักแม่น้ำโขง

ในปี ๒๕๕๔ องค์การบริหารการพัฒนาพื้นที่พิเศษเพื่อการท่องเที่ยวอย่างยั่งยืน (องค์การมหาชน) (อพท.) และสถาบันอาศรมศิลป์ สนับสนุนงบประมาณและองค์ความรู้ในการสร้างศูนย์เรียนรู้ประมงพื้นบ้านเชียงคาน ในรูปแบบของนิทรรศการวิถีชีวิตแม่น้ำโขง เพื่อเป็นพื้นที่เรียนรู้และเพิ่มศักยภาพด้านการท่องเที่ยวให้แก่ชุมชน เป็นที่เก็บรวบรวมและให้ข้อมูลชุมชนก่อนนักท่องเที่ยวจะลงเรือชมวิถีของชุมชนต่อไป ซึ่งนิทรรศการประกอบด้วยโมเดลปลาชนิดต่าง ๆ เครื่องมือ/อุปกรณ์หาปลาที่ใช้งานได้ เช่น มอง (ข่าย) เบ็ด ซ้อน เป็นต้น อีกทั้งมีการรื้อฟื้นพิธีกรรมความเชื่อที่เกี่ยวข้องกับวิถีชีวิตชาวประมง คือ พิธีบวงสรวงหาปลาและเซ่นไหว้ผีเรือ ซึ่งมีนักท่องเที่ยวให้ความสนใจและเข้ามาท่องเที่ยวเป็นจำนวนมาก จึงจัดตั้ง **“วิสาหกิจชุมชนท่องเที่ยวเกษตรริมโขง ประมงพื้นบ้าน อำเภอเชียงคาน”** ในปี ๒๕๕๘ และ **“องค์กรชุมชนประมงพื้นบ้าน”** ในปี ๒๕๕๙ โดยมีวุฒิสภา เป็นผู้ประสานงานจัดโปรแกรมและกิจกรรมท่องเที่ยว ควบคู่กับการอนุรักษ์วิถีชีวิตประมงพื้นบ้าน อาทิ การชมวิถีชีวิต การบอกเล่าตำนานและความเชื่อ

ของคนสองฝั่งโขง การปลูกผักปลอดสารพิษ และพัฒนาอนุรักษ์ และขยายพันธุ์ปลา ด้วยการทำบ้านปลาให้ลูกปลาได้อาศัยเป็นที่หลบภัยในแม่น้ำโขง ส่งผลให้ชุมชนมีรายได้และคุณภาพชีวิตดีขึ้น ปัจจุบัน **การอนุรักษ์และดูแลประมงพื้นบ้านได้ยกระดับเป็น “สมาคมอภักแม่น้ำโขง”** ที่มีวุฒิสภา เป็นแกนนำ และขยายเครือข่ายความร่วมมือไปยังชุมชนต่าง ๆ ครอบคลุม ๘ จังหวัด ที่มีพื้นที่ติดริมแม่น้ำโขง เพื่อช่วยกันอนุรักษ์และพัฒนาทรัพยากรของแม่น้ำโขงอย่างยั่งยืน

แม้ว่าชุมชนเชียงคานจะได้รับผลกระทบจากการเปลี่ยนแปลงต่าง ๆ แต่ชุมชนที่มีพื้นที่ติดริมน้ำโขงมีความพยายามในการปรับตัวให้เข้ากับสภาพแวดล้อมใหม่ โดยใช้งานวิจัยชุมชนเป็นเครื่องมือในการขับเคลื่อนงาน และจัดการปัญหาอย่างมีส่วนร่วม ส่งผลให้ชุมชนเกิดความรักสามัคคี ห่วงแหนต่ออาชีพ วิถีชีวิต และทรัพยากรธรรมชาติมากยิ่งขึ้น นับเป็นวิวัฒนาการที่วุฒิสภา และชุมชนร่วมกันอนุรักษ์ พัฒนา และต่อยอดวิถีชีวิตชุมชนประมงพื้นบ้านให้มีความเป็นอยู่ที่ดีขึ้น และรักษาทรัพยากรในลุ่มน้ำโขงให้คงอยู่คู่กับเชียงคานตลอดไป 



ศูนย์เรียนรู้ประมงพื้นบ้านเป็นการอนุรักษ์และฟื้นฟูวิถีชีวิตของชาวประมง ทำให้เกิดรายได้ส่งเสริมทรัพยากรธรรมชาติและคุณภาพสิ่งแวดล้อม
นายชาญณรงค์ วงษ์ลา วุฒิสภา จ.เลย



ระบบสารสนเทศภูมิศาสตร์กับการพัฒนาในระดับพื้นที่



“ระบบสารสนเทศภูมิศาสตร์” (Geographic Information System: GIS) เป็นหนึ่งในเครื่องมือสำคัญที่ช่วยขับเคลื่อนการพัฒนาในระดับพื้นที่ของภาคประชาสังคม โดยการจัดทำฐานข้อมูลชุมชนถือเป็นจุดเริ่มต้นในการสร้างการมีส่วนร่วมให้ชุมชนท้องถิ่นตระหนักถึงสภาพปัญหา ความต้องการ ที่สอดคล้องกับทุน/ทรัพยากรที่มีอยู่ในพื้นที่ของตนเอง และสามารถนำข้อมูลไปใช้ในการวิเคราะห์วางแผน สื่อสาร และออกแบบแนวทางการแก้ไขปัญหาในพื้นที่ได้อย่างมีประสิทธิภาพ บนฐานข้อมูลเชิงประจักษ์ ที่มีมาตรฐาน และมีหลักวิชาการรองรับ

จุดเริ่มต้นของการใช้ประโยชน์เครื่องมือ GIS

นายบัญชา เทียมครบุรี วุฒิสาสานาคารสมอง จังหวัดสระแก้ว และสมาชิกเครือข่ายขบวนการองค์กรชุมชน อำเภอวังสมบูรณ์ จังหวัดสระแก้ว ได้เห็นถึงปัญหาของชาวบ้านที่ส่วนใหญ่ประกอบอาชีพเกษตรกรรมที่มีรายได้น้อย และตกสำรวจจากกระบวนการจัดสรรที่ดินทำกินของภาครัฐ โครงการจัดตั้งนิคมสหกรณ์ในพื้นที่ (พ.ศ. ๒๕๔๑) เนื่องจากชาวบ้านไม่สามารถพิสูจน์หรือระบุเขตการครอบครองที่ดินของตนเองได้อย่างชัดเจน โดยนายบัญชานำความรู้การจัดการจัดทำแผนที่ชุมชน ที่ได้รับการถ่ายทอดจากสถาบันพัฒนาองค์กรชุมชน (องค์การมหาชน) (พอช.) ผ่านโครงการพัฒนาผู้นำเพื่อสร้างการเปลี่ยนแปลงมาประยุกต์ใช้ สร้างความตื่นตัวและแก้ไขปัญหาให้กับคนในพื้นที่ และมีการพัฒนารูปแบบการดำเนินงานมาอย่างต่อเนื่อง โดยเริ่มตั้งแต่การกระตุ้นให้ชาวบ้านเกิดการรวมกลุ่ม ลงพื้นที่สำรวจข้อมูล จัดทำผังชุมชนแบบทำมือ (แผนที่ทำมือ) และจัดเก็บข้อมูลในแผนที่แบบ Offline จนถึงการทำ “ระบบการระบุตำแหน่ง

บนพื้นโลก” (Global Positioning System: GPS) ที่ใช้สัญญาณจากดาวเทียมมาช่วยในการระบุตำแหน่งของวัตถุ หรือผู้ใช้งานบนพื้นโลก/ขอบเขตพื้นที่ให้ชัดเจนยิ่งขึ้น

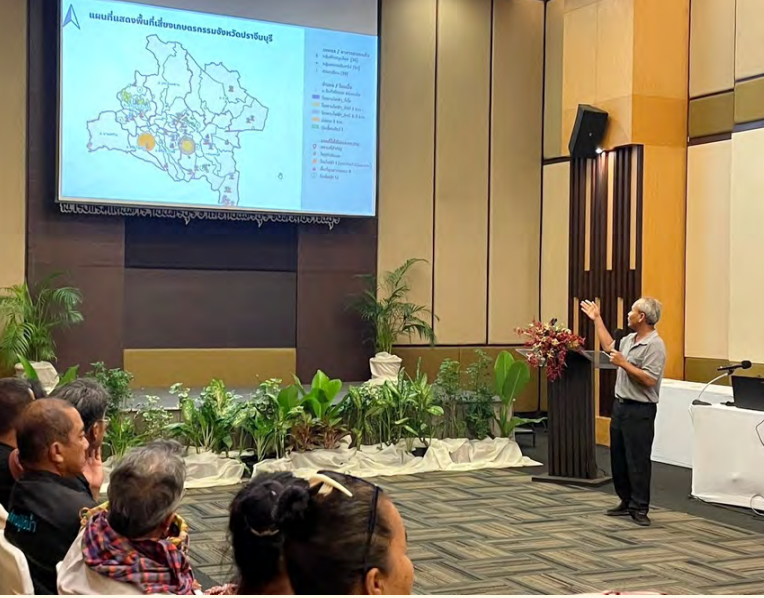
การนำเทคโนโลยี GIS มาประยุกต์ใช้ในการจัดเก็บข้อมูล

วุฒิสาสานาคารสมอง ได้ประยุกต์กระบวนการจัดเก็บข้อมูลแบบ GPS ที่สอดคล้องกับศักยภาพและบริบทการดำเนินงานของพื้นที่ ผ่านการใช้เครื่องมือหรืออุปกรณ์ที่คนในพื้นที่เข้าถึงได้ง่าย ด้วยการใช้งบประมาณการถ่ายภาพในโทรศัพท์มือถือ หรือแอปพลิเคชัน อาทิ Timestamp Camera ในการบันทึกภาพ รายละเอียดข้อมูลสำคัญ และระบุพิกัดทางภูมิศาสตร์ (พิกัดดาวเทียม) ของพื้นที่ โดยรวบรวมและจัดเก็บข้อมูลในรูปแบบตารางด้วยโปรแกรม Microsoft Excel และแสดงผลข้อมูลในรูปแบบแผนที่ ผ่านโปรแกรม Quantum GIS (QGIS) ที่สามารถแสดงผลข้อมูลได้หลายระดับ และเปิดให้ใช้งานได้โดยไม่เสียค่าใช้จ่าย

ตัวอย่างความสำเร็จของการนำ GIS ไปใช้ในการจัดทำฐานข้อมูล

การนำระบบสารสนเทศทางภูมิศาสตร์มาใช้ในการจัดทำข้อมูลและแผนที่ชุมชน เป็นจุดเปลี่ยนสำคัญที่เอื้อให้คนในพื้นที่เข้ามามีส่วนร่วมในการสำรวจและจัดเก็บข้อมูลพื้นที่ของตนเองได้อย่างสะดวก และรวดเร็วยิ่งขึ้น ชุมชนเกิดความตื่นตัวในการเป็นเจ้าของพื้นที่ และนำเทคโนโลยีเข้ามาเป็นส่วนหนึ่งในการดำเนินชีวิต โดยชาวบ้านจังหวัดสระแก้วที่มีปัญหาเรื่องที่ดินทำกินและที่อยู่อาศัยได้รวมตัวกันในนาม “เครือข่ายที่ดินแนวใหม่ชุมชนท้องถิ่นจัดการตนเองแห่งชาติ (คทช.)” นำข้อมูลแผนที่สารสนเทศ






ภูมิศาสตร์ของชุมชนมาสร้างความน่าเชื่อถือ และเพิ่มอำนาจการเจรจาต่อรองกับหน่วยงานภาครัฐ ทั้งในระดับอำเภอและจังหวัด เพื่อขอรับการสนับสนุนที่ดินทำกินให้แก่ผู้ที่เดือดร้อนในพื้นที่ โดยวุฒิสภา และภาคีเครือข่ายขยายผลการถ่ายทอดองค์ความรู้การจัดทำข้อมูลภูมิสารสนเทศชุมชน ไปยังหน่วยงานหรือพื้นที่อื่น ๆ เช่น **ขบวนการองค์กรชุมชนตำบลผ่านศึก** อำเภออรัญประเทศ จังหวัดสระแก้ว สสำรวจคนยากจนและผู้เดือดร้อนเรื่องที่อยู่อาศัย เสนอต่อกรมพัฒนาสังคมและสวัสดิการ กระทรวงการพัฒนาสังคมและความมั่นคงของมนุษย์ (พม.) เพื่อขอใช้ประโยชน์ที่ดินสำหรับการอยู่อาศัยและประกอบอาชีพในนิคมสร้างตนเองจังหวัดสระแก้ว การเชื่อมโยงข้อมูลแผนที่ชุมชนเข้ากับแพลตฟอร์ม **“เครือข่ายศูนย์ข้อมูลสารสนเทศชุมชนภาคตะวันออก (สขอ.)”** ซึ่งเป็นพื้นที่กลางในการรวบรวมข้อมูลและติดตามการพัฒนาชุมชนของภาคประชาสังคม ที่ขับเคลื่อนการพัฒนาในภาคตะวันออกในด้านต่าง ๆ อาทิ ความมั่นคงทางอาหาร การท่องเที่ยวชุมชน และการเฝ้าระวังผลกระทบทางสิ่งแวดล้อม เพื่อยกระดับการจัดทำฐานข้อมูลชุมชน ให้เป็นกลไกสำคัญในการพัฒนาพื้นที่ภาคตะวันออก ร่วมกับหุ้นส่วนการพัฒนาได้อย่างมีประสิทธิภาพ และ**เครือข่ายภาคประชาสังคมจังหวัดปราจีนบุรี** นำ GIS ไปใช้ในการวิเคราะห์ และวางแผนการแก้ไขปัญหาในพื้นที่ ทั้งการเฝ้าระวังขยะและของเสียจากโรงงานอุตสาหกรรม การจัดการน้ำเสียชุมชน และการส่งเสริมเกษตรอินทรีย์ในรูปแบบ GI ที่นำไปสู่การพัฒนาให้เป็นเมืองสมุนไพร รวมทั้งส่งเสริมให้ผู้ที่ได้รับการถ่ายทอดความรู้กลับมาเป็นผู้ส่งต่อความรู้ให้กับคนรุ่นต่อไป เป็นต้น

การนำเทคโนโลยีระบบสารสนเทศภูมิศาสตร์มาเป็นเครื่องมือในการจัดทำฐานข้อมูลชุมชน ทำให้ชุมชนและคนรุ่นใหม่เกิดความตื่นตัวในการเรียนรู้และพัฒนาทักษะในการใช้เทคโนโลยี



เห็นความสำคัญของการมีฐานข้อมูล และมีส่วนร่วมในการกำหนดประเด็นและแนวทางการแก้ไขปัญหาหรือพัฒนาพื้นที่ของตนเอง นำไปสู่การขับเคลื่อนการทำงานร่วมกันของชุมชนท้องถิ่นแบบล่างขึ้นบน (Bottom-up) บนฐานข้อมูลเชิงประจักษ์ที่มีความน่าเชื่อถือ โปร่งใส มีมาตรฐาน และมีหลักวิชาการรองรับ รวมทั้งสามารถนำไปใช้อ้างอิงกับหน่วยงานต่าง ๆ ได้ ระบบสารสนเทศภูมิศาสตร์จึงเป็นเครื่องมือหรือเทคโนโลยีที่ทุกพื้นที่สามารถนำไปปรับใช้ในการจัดเก็บ วิเคราะห์ และนำเสนอข้อมูล เพื่อกำหนดแนวทางการพัฒนา และแก้ไขปัญหาที่ตอบโจทย์ความต้องการของคนในพื้นที่ได้อย่างมีประสิทธิภาพ 

GIS เป็นเพียงหนึ่งในเครื่องมือที่ช่วยสร้างความน่าเชื่อถือให้กับข้อมูลชุมชน แม้ว่าเครื่องมือจะมีประสิทธิภาพเพียงใด แต่คนในชุมชน/พื้นที่ที่เก็บข้อมูล คือส่วนสำคัญที่สุดที่จะนำพารฐานข้อมูลชุมชนไปสู่การแก้ไขปัญหาที่ตรงจุดของพื้นที่ได้

นายบัญชา เทียมครบุรี วุฒิสภา จ.สระแก้ว





พลิกโฉมการศึกษา: ห้องเรียนแห่งความสุข

@โรงเรียนพระปริยัติธรรมสามัญวัดสระเรียง

การสร้างห้องเรียนแห่งความสุข (Smart Happy Classroom) เป็นมิติใหม่ในการพัฒนาและยกระดับคุณภาพการศึกษา ที่มุ่งเน้นให้ผู้เรียนเป็นศูนย์กลาง โดยนำทฤษฎีการสร้างองค์ความรู้ด้วยตนเองอย่างสร้างสรรค์ด้วยปัญญา (Constructionism) ที่เน้นการเรียนรู้ด้วยตนเอง และผู้เรียนได้ลงมือปฏิบัติจริงแบบมีส่วนร่วม มีปฏิสัมพันธ์และการวิเคราะห์ผ่านสื่อหรือกิจกรรมการเรียนรู้ (Active Learning) พร้อมทั้งปฏิรูปวิธีการสอน การประยุกต์ใช้เทคนิคการสอนสมัยใหม่ จากการ “สอน” เป็นการ “เรียนรู้ร่วมกัน” และสร้างบรรยากาศการเรียนรู้ที่อบอุ่น รวมทั้งปรับเปลี่ยนมุมมองผู้ที่อยู่ในระบบการศึกษาทุกคน เพื่อนำไปสู่การพัฒนาการศึกษาที่ยั่งยืน มีความหมาย และตอบโจทย์การศึกษาในศตวรรษที่ ๒๑ อย่างแท้จริง

จุดเริ่มต้นการสร้างห้องเรียนแห่งความสุข

ด้วยความมุ่งมั่นอย่างจริงจัง ใส่ใจ และเต็มใจ ในการเดินหน้าการปฏิรูปการศึกษาไทยมาอย่างต่อเนื่องของนายศักดิ์พงษ์ นิลไพรัช วุฒิสภา ธานาคารสมอง จังหวัดนครศรีธรรมราช อดีตศึกษานิเทศก์ ซึ่งได้รับรางวัลผลงานการจัดการเรียนการสอนโรงเรียนแห่งความสุขระดับชาติ พร้อมด้วยเครือข่ายในจังหวัดนครศรีธรรมราช อาทิ สำนักงานศึกษาธิการจังหวัด วิทยาลัยพยาบาลบรมราชชนนี โรงเรียนดรุณสิกขาลัย สภาพัฒนาเมืองนคร ภาคพลเมือง โรงเรียนสาธิตมหาวิทยาลัยราชภัฏ สถาบันการเรียนรู้เพื่อจัดการตนเอง และวุฒิสภา จังหวัดนครศรีธรรมราช ต้องการพัฒนาการเรียนการสอนแบบดั้งเดิม เป็นการสร้าง “ห้องเรียนแห่งความสุข” โดยที่ประชุมคณะกรรมการวุฒิสภา เห็นชอบให้ใช้โรงเรียนพระปริยัติธรรมสามัญวัดสระเรียง เป็นโรงเรียนนำร่อง สร้างห้องเรียนแห่งความสุข ตามข้อเสนอของนายศักดิ์พงษ์ ที่มีพระครูพรหมเขตคนารักษ์,ดร. วุฒิสภา จังหวัดนครศรีธรรมราช เจ้าอาวาสวัดวังตะวันตก และผู้อำนวยการโรงเรียนพระปริยัติธรรมฯ ให้การสนับสนุนโครงการดังกล่าว ตั้งแต่ปี ๒๕๖๖



กระบวนการสร้างการเรียนรู้อย่างมีความสุข

การสร้างห้องเรียนแห่งความสุข มีขั้นตอนสำคัญคือ การค้นหาคำตอบที่แท้จริง ด้วยการตั้งคำถามเพื่อค้นหาศักยภาพของผู้เรียน ให้เกิดการตระหนักรู้ ยอมรับและปรับตัว ลงมือทำด้วยตนเอง วางแผน และปฏิบัติงาน เพื่อเป็นเข็มทิศชี้นำทิศทางไปสู่จุดหมาย ประกอบด้วย

ทำอะไร: มุ่งสร้างกระบวนการเรียนรู้ที่ผสมผสานความสุขควบคู่กับการปลูกฝังคุณธรรม เน้นการเรียนรู้แบบองค์รวมที่เชื่อมโยงความรู้จากหลากหลายศาสตร์เข้ากับทักษะชีวิต และประสบการณ์จริง ขณะเดียวกันก็สร้างบรรยากาศการเรียนรู้ที่อบอุ่น เป็นมิตร แต่แฝงไว้ด้วยความท้าทาย

ทำเพื่อใคร: มุ่งพัฒนาเยาวชนให้มีความสามารถในการเรียนรู้ด้วยตนเอง ปลูกฝังนิสัยรักการเรียนรู้ตลอดชีวิต พัฒนาทักษะการคิดวิเคราะห์และการแก้ปัญหาอย่างเป็นระบบ พร้อมทั้งสร้างพลเมืองที่มีคุณภาพและมีความรับผิดชอบต่อสังคม

ทำอย่างไร: ใช้กระบวนการ Active Learning และ Constructionism ให้ผู้เรียนลงมือปฏิบัติจริงด้วยการเรียนรู้แบบโครงงานตามความสนใจ ออกแบบกิจกรรมที่ส่งเสริมการทำงานเป็นทีม เน้นจุดประกายความคิด (Sparkling) สกัดให้ค้นคว้า (Searching) นำพาสู่การปฏิบัติ (Studying) จัดองค์ความรู้ (Summarizing) และนำเสนอควบคู่การประเมิน (Show and Sharing) โดยทุกขั้นตอนจะสอดแทรกคุณธรรมและจริยธรรม ได้แก่ อธิปไตย ๔ หัวใจเศรษฐกิจ ๔ หัวใจนักปราชญ์ ฆราวาสธรรม ๔ อริยสัจ ๔ มรรค ๘ และสวรรค์ ๖ ชั้น






๓ เป้าหมายแห่งความสำเร็จ

โรงเรียนได้กำหนดเป้าหมายการพัฒนาที่ครอบคลุมทั้ง ๓ ด้านหลัก **ด้านความดี** มุ่งปลูกฝังคุณธรรมและจริยธรรมที่จำเป็นสำหรับการเป็นพลเมืองที่ดีของสังคม **ด้านความรู้** เน้นการพัฒนาทักษะทางวิชาการให้ผู้เรียนมีความเชี่ยวชาญในศาสตร์ต่าง ๆ **ด้านทักษะ** เสริมสร้างความสามารถรอบด้านที่จำเป็นสำหรับการดำรงชีวิตในโลกยุคใหม่ ซึ่งการพัฒนาทั้ง ๓ ด้านเป็นไปอย่างสมดุลและเชื่อมโยงกัน ในการสร้างผู้เรียนให้เป็นคนที่มีบุคลิกภาพดี มีคุณภาพ และพร้อมเป็นกำลังสำคัญในการพัฒนาประเทศ

บทสรุปความสำเร็จของการเรียนรู้ที่น่าภาคภูมิใจ

กว่า ๑ ปีของการดำเนินโครงการห้องเรียนแห่งความสุข สิ่งที่น่าภาคภูมิใจคือ **ผลสำเร็จของผู้เรียน** โดยผู้เรียนสามารถเรียนรู้ด้วยตนเองอย่างมีความสุข มีพัฒนาการทั้งด้านวิชาการและคุณธรรม มีทักษะการคิดวิเคราะห์และแก้ปัญหา รวมถึงเรียนรู้การทำงานร่วมกับผู้อื่นได้อย่างมีประสิทธิภาพ และ**การจัดการเรียนรู้** มีการบูรณาการหลักธรรมกับวิชาการสมัยใหม่ สร้างบรรยากาศการเรียนรู้ที่มีความสุข พร้อมทั้งพัฒนาทักษะที่จำเป็นในศตวรรษที่ ๒๑ และส่งเสริมการเรียนรู้ตลอดชีวิตอย่างต่อเนื่อง ส่งผลให้ห้องเรียนกลายเป็นพื้นที่แห่งความสุข ผ่านรอยยิ้ม เสียงหัวเราะ และความกระตือรือร้นในการเรียนรู้ของผู้เรียนอย่างเห็นได้ชัด

การพลิกโฉมการศึกษา “สร้างห้องเรียนแห่งความสุข” ของโรงเรียนพระปริยัติธรรมสามัญวัดสระเรียง นับเป็นต้นแบบของการพัฒนาการศึกษาที่มุ่งสร้างคนดี มีความรู้ และมีความสุข ซึ่งการเปลี่ยนแปลงที่เกิดขึ้นนี้ นับเป็นความภาคภูมิใจของวุฒิสภาฯ จังหวัดนครศรีธรรมราช และภาคีเครือข่ายทุกภาคส่วน ที่มีส่วนร่วมในการดำเนินโครงการ และจะเป็นแรงบันดาลใจให้สถานศึกษาอื่น ๆ ทั่วประเทศ ปรับเปลี่ยนและพัฒนาการศึกษาไทยไปสู่ความเป็นเลิศอย่างยั่งยืน 

ความหวังเล็ก ๆ ที่ยิ่งใหญ่ จากจุดเล็ก ๆ ที่พยายามแสวงหาแนวทางใหม่ที่จะพัฒนาเยาวชนของชาติและของโลก ให้ได้เรียนรู้อย่างมีความสุข เน้นการสร้างคนดีที่พึ่งตนเองได้ เพื่อสังคมแห่งความสงบสุข และอาจเป็นทางเลือกหนึ่งที่จะแก้ปัญหาวิกฤติทางการศึกษาได้ **นายกศักดิ์พงษ์ นิลไพรัช วุฒิสภาฯ จ.นครศรีธรรมราช**



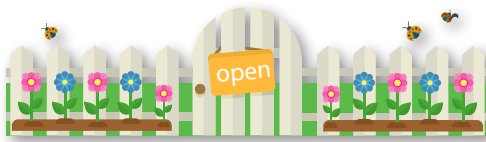
ผลลัพธ์ที่ได้: มีความสำเร็จอย่างเป็นรูปธรรม ผู้เรียนมีความสุขและสนุกกับการเรียนรู้ มีทักษะการคิดวิเคราะห์และแก้ปัญหาได้อย่างเป็นระบบ มีความมั่นใจในการแสดงออกและนำเสนอความคิด ทำงานร่วมกับผู้อื่นได้อย่างมีประสิทธิภาพ และเกิดนิสัยรักการเรียนรู้ตลอดชีวิต รวมทั้งได้รับการปลูกฝังคุณธรรม จริยธรรม และจิตสาธารณะ สามารถนำความรู้ไปประยุกต์ใช้ในชีวิตจริง และเกิดผลสัมฤทธิ์ทางการเรียนที่ดีขึ้นอย่างต่อเนื่อง

นอกจากนี้ โรงเรียนต้องวางระบบการพัฒนาที่ครอบคลุมทุกมิติอย่างรอบด้าน ทั้งทักษะการคิดวิเคราะห์ให้ผู้เรียนสามารถแยกแยะและตัดสินใจได้อย่างมีเหตุผล สร้างจิตสำนึกรับผิดชอบต่อสังคม บูรณาการและสอดแทรกคุณธรรมในทุกกิจกรรม และการทำงานเป็นทีม เพื่อให้ตระหนักถึงบทบาทของตนในการพัฒนาชุมชนและสังคมอย่างสมดุล

เตรียมความพร้อมครอบคลุมทุกด้าน กึ่งก่อน-ระหว่าง-หลังดำเนินการ

โรงเรียนพระปริยัติธรรมฯ ได้วางแผนและดำเนินการสร้างห้องเรียนแห่งความสุขมาโดยลำดับ เริ่มจาก**การบริหารการศึกษา** เช่น การระดมทุนพัฒนาและตกแต่งห้องเรียน อุปกรณ์การเรียน ทดลองการสอนแนวใหม่ **ครูผู้สอน** โดยการจัดอบรมครูในการใช้สื่อเทคโนโลยีในกิจกรรม Active Learning และ Constructionism และปรับเปลี่ยนพฤติกรรม การสอน เพื่อร่วมสร้าง “นวัตกรรมแห่งการเรียนรู้ จากพุทธปัญญาสู่การพัฒนาการศึกษาไทย” **ผู้เรียน** โดย**การสื่อสาร**เพื่อสร้างความเข้าใจในการเตรียมความพร้อมของผู้เรียนสู่การเปลี่ยนแปลงในกิจกรรมการเรียนรู้ และ**ฝึกอบรมนักเรียน**ในการเขียนโครงงานและการค้นหาความรู้ด้วยตนเอง ผ่านการตั้งคำถามจากครูผู้สอน **สื่อ เทคโนโลยี นวัตกรรมต่าง ๆ** การใช้สื่อเทคโนโลยีเพื่อการศึกษาอย่างครบวงจรและเกิดประโยชน์อย่างสูงสุด **สิ่งแวดล้อม อาคาร สถานที่** บริหารจัดการพื้นที่ให้เกิดบรรยากาศที่เอื้อต่อการเรียนรู้ เป็นรมณีย์-ร่มรื่น ปสาทนีย์-ชื่นใจ และกัมมณีย์-ใช้ประโยชน์อย่างสูงสุด และ**การทำงานวิจัยเพื่อพัฒนา** โดยคณะที่ปรึกษาและคณะผู้วิจัยจัดทำร่างกรอบงานวิจัย ๖ ด้าน ได้แก่ ด้านอาคารสถานที่ อุปกรณ์ สภาพแวดล้อม ด้านผู้เรียน ด้านผู้สอน ด้านหลักสูตร ด้านการบริหารจัดการ และด้านการมีส่วนร่วม โดยใช้หลัก Plan (การวางแผน) Do (การลงมือปฏิบัติตามแผน) Check (ตรวจสอบการปฏิบัติตามแผน) Act (ปรับปรุง แก้ไข)

"লেখকলেখক"



เขียนรู้ ขุดใจอาสา"

ด้านการส่งเสริมอาชีพ ราชภัฏ และพัฒนาคุณภาพชีวิต



สภากาแฟเพื่อประสานเครือข่ายรัฐและประชาชน นายฉลอง สังกษ์เงิน รองประธานวุฒิอาสาฯ นายวีระ มะโนสร้อย และนางประภัสสร นาคสกุล วุฒิอาสาฯ จ.อุดรดิตต์ ร่วมกิจกรรมสภากาแฟ เพื่อพบปะ แลกเปลี่ยน การพัฒนาจังหวัดกับหน่วยงานภาครัฐและเอกชน โดยมี นายศิริวัฒน์ บุพบาเจริญ ผู้ว่าราชการจังหวัดอุดรดิตต์ เป็นประธาน ณ ศาลาประชามคม จังหวัดอุดรดิตต์ เมื่อวันที่ ๒๕ ต.ค. ๒๕๖๗

ด้านการพัฒนาทรัพยากรมนุษย์



ลงพื้นที่ตรวจเยี่ยมนักเรียนทุนการศึกษาพระราชทาน ม.ก.ศ. นางคะนิง ศรีวัชรินทร ประธานวุฒิอาสาฯ จ.ชัยภูมิ ร่วมกับ คณะกรรมการจาก ๑๒ องค์กรทั้งภาครัฐและเอกชน ลงพื้นที่ ตรวจเยี่ยมนักเรียนทุนมูลนิธิทุนการศึกษาพระราชทานสมเด็จพระบรมโอรสาธิราชฯ สยามมกุฎราชกุมาร (ม.ท.ศ.) รุ่นที่ ๑๔-๑๖ เพื่อติดตามการเรียน ความประพฤติ และความเป็นอยู่ ณ โรงเรียนนayangล็กพิทยาคม อ.เทพสถิต และโรงเรียนละหาน เจริญวิทยา อ.จัตุรัส เมื่อวันที่ ๖ พ.ย. ๒๕๖๗



วิทยากรsussาย SMEs Storytelling นางสาวปานรดา นิมิตรภูวดล วุฒิอาสาฯ จ.ลพบุรี เป็นวิทยากรให้ความรู้การเป็นผู้ประกอบการ และประสบการณ์การสร้างตัวตนผ่านการเล่าเรื่องธุรกิจ ให้แก่ผู้ประกอบการ จำนวน ๓๐ ราย ในการประชุมเชิงปฏิบัติการ “SMEs Storytelling” ณ บริษัท ซีพี แอ็กส์ตรา จำกัด (มหาชน) (โลตัส) กรุงเทพฯ เมื่อวันที่ ๘ พ.ย. ๒๕๖๗

ด้านการสาธารณสุขและสังคมสงเคราะห์



นำเสนอโครงการจัดสร้างโรงพยาบาลแพทยแผนไทยใน จ.สงขลา นายนถล ชูพล ประธาน และวุฒิอาสาฯ จ.สงขลา เข้าพบรองคณบดี คณะแพทยแผนไทย มหาวิทยาลัยสงขลานครินทร์ เพื่อเสนอโครงการ จัดสร้างโรงพยาบาลแพทยแผนไทยใน จ.สงขลา และเสนอไปยังกระทรวง สาธารณสุขต่อไป เมื่อวันที่ ๒๙ ต.ค. ๒๕๖๗



มอบโล่และของขวัญให้แก่ผู้สูงอายุ นายสนอง นิมทรงประเสริฐ ประธาน และวุฒิอาสาฯ จ.นครปฐม ร่วมกับสภาผู้สูงอายุจังหวัด มอบลอ่ เงินสด และของขวัญ เพื่อเป็นขวัญและกำลังใจให้แก่ผู้สูงอายุ ในพื้นที่ อ.กำแพงแสน เมื่อวันที่ ๑๑ พ.ย. ๒๕๖๗

ด้านการอนุรักษ์และฟื้นฟูศิลปวัฒนธรรม



จัดอบรมการแทงหยวกให้แก่ผู้สนใจ ระหว่างวันที่ ๕-๖ ต.ค. ๒๕๖๗ พ.อ.อ.สรเดช เดชคง ประธานวุฒิอาสาฯ จ.อ่างทอง ในฐานะครูภูมิปัญญาไทย สกุลช่างแทงหยวก และคณะ ร่วมกับมหาวิทยาลัยเกษตรศาสตร์ ศูนย์วงเด็อน อากาศสุรทัศน์ และเทศบาลตำบลลาดชะโด เปิดอบรม การแทงหยวกให้แก่เด็ก เยาวชน และประชาชน ในโครงการ “อบรมศิลป-หัตถกรรมการแทงหยวกสกุลช่างอ่างทอง ภายใต้เครือข่ายความร่วมมือ จัดการศึกษา” ณ เทศบาลตำบลลาดชะโด อ.ผักไห่ จ.พระนครศรีอยุธยา

ด้านการอนุรักษ์และฟื้นฟูทรัพยากรธรรมชาติและสิ่งแวดล้อม



เทคโนโลยีพลังงานทดแทนที่เหมาะสมกับการขยายผลสู่ชุมชนอัจฉริยะ: ระหว่างวันที่ ๒๘-๓๐ ต.ค. ๒๕๖๗ นายธนเดช ฐัฐวัฒน์จิระประไพ วุฒิสมาชิก จ.ชุมพร นำเสนอและแบ่งปันประสบการณ์ “เทคโนโลยีพลังงานทดแทนที่เหมาะสมสำหรับการขยายผลสู่ชุมชนอัจฉริยะ” อาทิ บ้านปัญญาจริง: รังเลี้ยงผึ้งชันโรง เทคโนโลยีผลิตน้ำมันจากขยะพลาสติก SoilSense นวัตกรรมตรวจคุณภาพดินเพื่อเกษตรกรไทย และผลิตภัณฑ์ชุมชน “ครอบครัวออร์แกนิก” ในการประชุมสัมมนาวิชาการรูปแบบพลังงานทดแทนสู่ชุมชนแห่งประเทศไทย ครั้งที่ ๑๗ ณ มหาวิทยาลัยราชภัฏเชียงใหม่ ศูนย์แม่ริม



ร่วมจัดทำกระถางสาย EM รักรัศโลก ว่าที่ร้อยตรีสุรพงษ์ ลินธรา วุฒิสมาชิก จ.นนทบุรี ในนามประธานเครือข่ายอาสาสมัครพิทักษ์ทรัพยากรธรรมชาติและสิ่งแวดล้อมหมู่บ้าน (ทสม.) ต.บางขุนกอง พร้อมคณะ ร่วมกับเครือข่าย วัด โรงเรียน และชุมชนลุ่มน้ำสามคลอง ๑๐ แห่ง ปั่นกระถางสาย EM รักรัศโลก จำนวน ๑,๐๐๐ ชิ้น เพื่ออนุรักษ์และฟื้นฟูสิ่งแวดล้อม ในประเพณีงานลอยกระทงสาย EM รักรัศโลก ปี ๒๕๖๗ ณ ศูนย์การเรียนรู้อนุรักษ์ศิลปวัฒนธรรมและภูมิปัญญา วัดโตนด อ.บางกรวย เมื่อวันที่ ๓ พ.ย. ๒๕๖๗

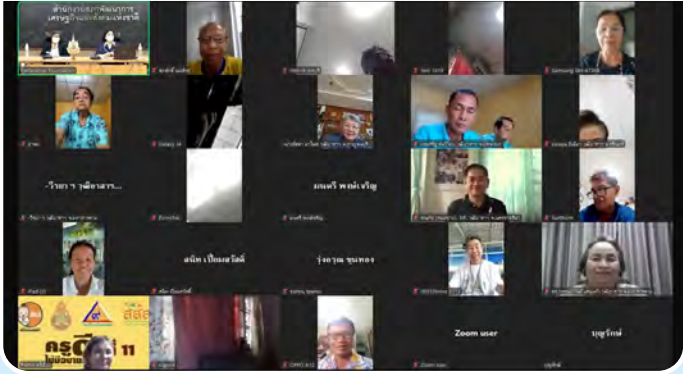


แลกเปลี่ยนประสบการณ์ผลกระทบจากปัญหาปลาหมอคางค่าง นายปัญญา โตกทอง วุฒิสมาชิก จ.สมุทรสงคราม และนายธีระ วงษ์เจริญ ประธานวุฒิสมาชิก จ.จันทบุรี ร่วมแลกเปลี่ยนประสบการณ์การแก้ไขปัญหาปลาหมอคางค่างในเวทีการฟื้นฟูระบบนิเวศและปกป้องความมั่นคงทางอาหาร พื้นที่สมุทรสงครามและจันทบุรี จากผลกระทบของปัญหาปลาหมอคางค่าง และการเปลี่ยนแปลงทรัพยากรธรรมชาติสิ่งแวดล้อม เมื่อวันที่ ๒๘ ต.ค. ๒๕๖๗ ณ มหาจุฬาลงกรณ์ราชวิทยาลัย สาขาวัดอินทาราม จ.สมุทรสงคราม และวันที่ ๒ พ.ย. ๒๕๖๗ ณ มหาวิทยาลัยบูรพา วิทยาเขตจันทบุรี

ด้านอื่น ๆ



ประชุมหารือแนวทางการดำเนินงานวุฒิสมาชิก นางพญง ไบรัมย์ ประธานวุฒิสมาชิก และวุฒิสมาชิก จ.กาญจนบุรี จัดประชุมร่วมกับภาคีเครือข่ายการพัฒนาในพื้นที่ เพื่อร่วมกันวางแผนและหารือแนวทางการขับเคลื่อนพื้นที่ปฏิบัติการที่ยั่งยืน (SDG Lab) พื้นที่ขยายผลลุ่มน้ำแม่กลอง โดยมีเจ้าหน้าที่สำนักงานสภาพัฒนาการเศรษฐกิจและสังคมแห่งชาติ (สศช.) เข้าร่วมสังเกตการณ์ทางออนไลน์ผ่านระบบ Zoom Meeting ณ ศูนย์การเรียนรู้วิถีธรรมวิถีไทย บ้านแม่คุณ อ.ท่าม่วง เมื่อวันที่ ๒๒ ต.ค. ๒๕๖๗



สช. จัดปฐมนิเทศวุฒิสภาธนาคารสมองใหม่

สำนักงานสภาพัฒนาการเศรษฐกิจและสังคมแห่งชาติ (สศช.) ร่วมกับ มูลนิธิพัฒนาไท (มพท.) จัดปฐมนิเทศวุฒิสภาฯ ใหม่ โดยมีนางสาวดวงกมล วิมลกิจ ผู้อำนวยการกองยุทธศาสตร์ การพัฒนาความเสมอภาคและความเท่าเทียมทางสังคม เป็นประธาน และกล่าวต้อนรับ และนางสาวศรี ศรีงาม ผู้เชี่ยวชาญ ด้านเศรษฐกิจพอเพียงและธนาคารสมอง สศช. กล่าวชี้แจง และสร้างความเข้าใจแนวทางการทำงาน บทบาท ภารกิจ และกลไกการทำงานของธนาคารสมอง โดยมีวุฒิสภาฯ ใหม่ จากหลากหลายจังหวัด จำนวน ๔๐ ท่าน เข้าร่วมทางออนไลน์ ผ่านระบบ Zoom Meeting เมื่อวันที่ ๑๘ ต.ค. ๒๕๖๗



ประชุมคณะกรรมการธรรมาภิบาลจังหวัดฉะเชิงเทรา
 นายเจษฎา มิ่งสมร ประธานวุฒิสภาฯ และนายครรชิต เข็มเฉลิม กรรมการมูลนิธิพัฒนาไทและวุฒิสภาฯ จ.ฉะเชิงเทรา เข้าร่วมประชุมคณะกรรมการธรรมาภิบาลจังหวัดฉะเชิงเทรา เพื่อพิจารณาโครงการของหน่วยงานในระดับจังหวัดและติดตาม การใช้งบประมาณของรัฐตามหลักธรรมาภิบาล ณ ศาลากลาง จังหวัดฉะเชิงเทรา เมื่อวันที่ ๕ พ.ย. ๒๕๖๗



ขอแสดงความยินดี นางวาสนา ชันธวุฒิกุล วุฒิสภาฯ จ.บุรีรัมย์

ผู้แทนกลุ่มอนุรักษ์หม่อมไหมไทยบ้านหินโคนกลาง ต.หินโคน อ.ลำปลายมาศ ได้รับรางวัล “หม่อมงามจิตต์ บุรฉัตร บุคคลสำคัญของโลก” ประเภทหมู่บ้านหัตถกรรมดีเด่น ในงาน “วันหม่อมงามจิตต์บุรฉัตร บุคคลสำคัญของโลก” งานสร้างเสริมคนดีมีคุณธรรม ครั้งที่ ๓๖ โดยมี พลอากาศเอก ชลิต พุกผาสุข องคมนตรี เป็นประธาน ณ กรมประชาสัมพันธ์ เมื่อวันที่ ๑๘ ต.ค. ๒๕๖๗



วุฒิสภาฯ จ.ขอนแก่น ร่วมจัดรายการวิทยุ นายนิรุจน์

อุทธา นางจิระนันท์ พากเพียร และนายปุจฉา พงษ์นาวุฒิสภาฯ จ.ขอนแก่น ร่วมจัดรายการ CSR variety ตอนพิเศษ เพื่อติดตามประเมินผลการจัดรายการวิทยุ CSR variety ของวุฒิสภาฯ จ.ขอนแก่น เมื่อวันที่ ๑ พ.ย. ๒๕๖๗



ช่องทางการติดต่อ และประชาสัมพันธ์ธนาคารสมอง



• ธนาคารสมอง มูลนิธิพัฒนาโก •



วุฒิสภาฯ ท่านใดต้องการเผยแพร่ประชาสัมพันธ์งาน องค์ความรู้ รวมทั้งข้อคิดเห็นต่าง ๆ สามารถส่งมาที่ กองยุทธศาสตร์การพัฒนาศักยภาพและความเท่าเทียมทางสังคม สำนักงานสภาพัฒนาการเศรษฐกิจและสังคมแห่งชาติ ๙๖๒ ถนนกรุงเกษม แขวงวัดโสมนัส เขตป้อมปราบศัตรูพ่าย กรุงเทพฯ ๑๐๑๐๐ หรือ

✉ brainbank@nesdc.go.th ☎ ๐-๒๒๘๐-๔๐๘๕ ต่อ ๓๕๑๒, ๓๕๑๖, ๓๕๒๔ 📠 ๐-๒๒๘๒-๙๑๕๘, ๐-๒๒๘๑-๖๑๒๗



ชำระค่าฝากส่งเป็นรายเดือน
ใบอนุญาตที่ ๑๔/๒๕๒๑
ปณฝ.ทำเนียบรัฐบาล

เหตุขัดข้องที่นำจ่ายผู้รับไม่ได้

- ๑. จำนวนไม่ชัดเจน
- ๒. ไม่มีเลขที่บ้านตามจำนวน
- ๓. ไม่ยอมรับ
- ๔. ไม่มีผู้รับตามจำนวน
- ๕. ไม่มารับภายในกำหนด
- ๖. เลิกกิจการ
- ๗. ย้ายไม่ทราบที่อยู่ใหม่
- ๘. อื่นๆ

สำนักงานสภาพัฒนาการเศรษฐกิจและสังคมแห่งชาติ

ธนาคารสมอง กองยุทธศาสตร์การพัฒนาศักยภาพและความเท่าเทียมทางสังคม

๙๖๒ ถนนกรุงเกษม แขวงวัดโสมนัส เขตป้อมปราบศัตรูพ่าย กรุงเทพฯ ๑๐๑๐๐

โทรศัพท์ ๐-๒๒๘๘-๒๘๔๙ โทรสาร ๐-๒๒๘๒-๙๑๕๘, ๐-๒๒๘๑-๖๑๒๗ เว็บไซต์ <https://brainbank.nesdc.go.th>