

คู่มือการเลี้ยงกุ้งก้ามกราม



โดย

วุฒิอาสาธนาการสมอง สศช.
จังหวัดนครปฐม

(เอกสารแจกฟรี)

คำนำ

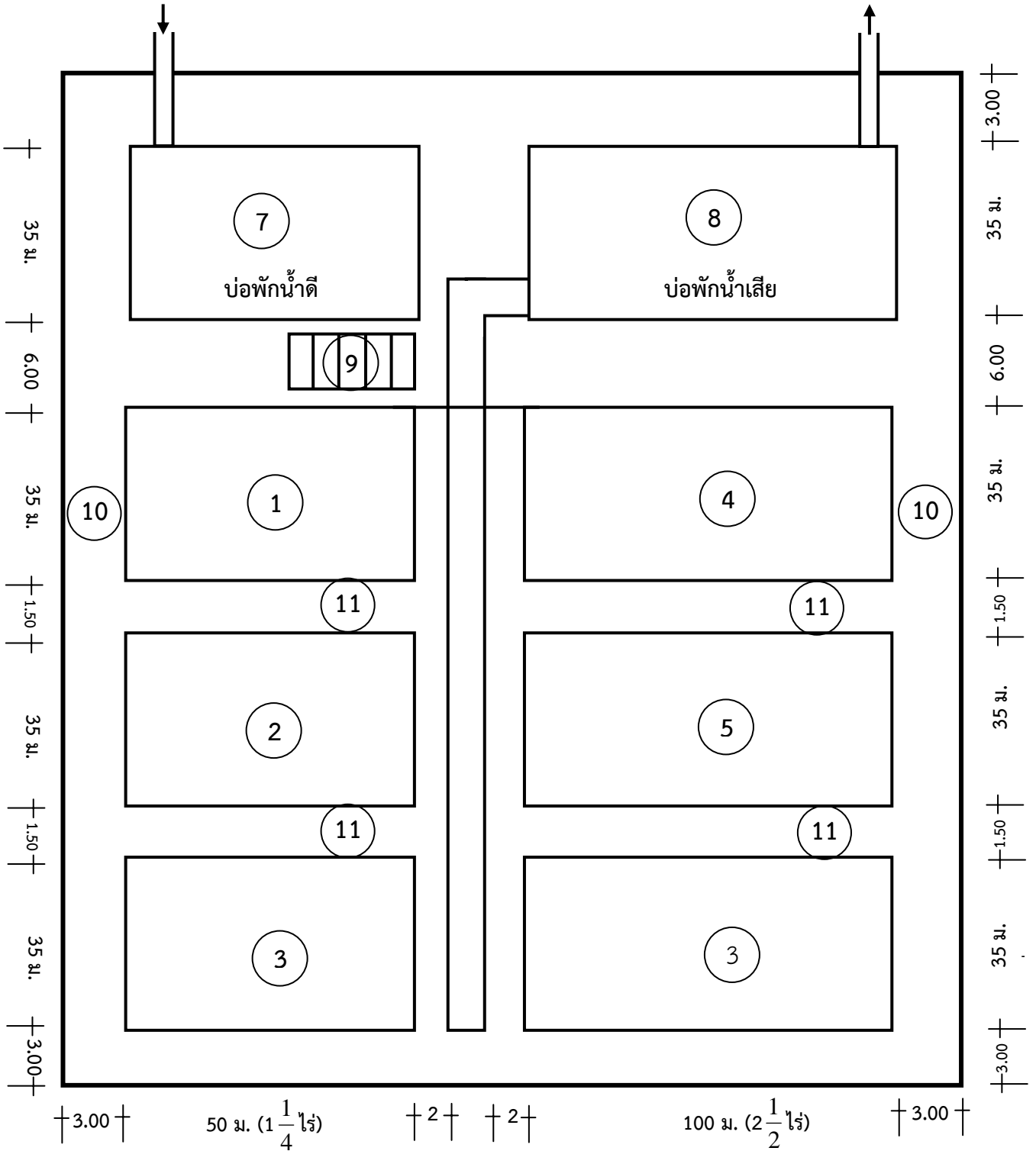
จากการศึกษาของวุฒิสภาสาธารณสุขจังหวัดนครปฐม ในหมู่บ้านเศรษฐกิจพอเพียง บ้านสระ อำเภอกำแพงแสน จังหวัดนครปฐม ซึ่งประชากรส่วนใหญ่มีอาชีพในการเลี้ยงกึ่งก้ามกราม จากการที่ได้ลงไปศึกษา พบว่าการเลี้ยงไม่ถูกต้องตามหลักที่ควรจะเป็น ทำให้ได้ผลผลิตต่ำ ไม่คำนึงถึงสิ่งแวดล้อม ทางวุฒิสภาฯ จึงได้หารูปแบบการเลี้ยงกึ่งก้ามกราม ดั่งแบบที่ได้เสนอมานี้ ซึ่งได้คำนึงถึงการเลี้ยงแบบธรรมชาติ ได้มาตรฐานสิ่งแวดล้อม ISO และ GAP ซึ่งเป็นมาตรฐานการส่งออกกึ่ง

สารบัญ

	หน้า
1. แผนผังปอเลี้ยงกุ้ง	1
2. แผนผังการเดินทาง	3
3. การฟักลูกกุ้ง	5
4. การอนุบาลลูกกุ้งในบ่อดิน	6
5. การย้ายกุ้งจากบ่ออนุบาลไปบ่อกุ้งเนื้อ	7
6. การเลี้ยงกุ้งในบ่อกุ้งเนื้อ	8
7. อุปสรรคในการเลี้ยงกุ้ง	9
8. ปัจจัยเสี่ยง	10
9. ประมาณการรายรับ	11
10. ประมาณการรายจ่ายครั้งแรกในการลงทุน	13

คู่มือการเลี้ยงกุ้งก้ามกราม
โดย
วุฒิสถาสนาคารสมอง สศช. (จังหวัดนครปฐม)
หมู่บ้านเศรษฐกิจพอเพียง บ้านสระ อำเภอกำแพงแสน
จังหวัดนครปฐม

แผนผังบ่อเลี้ยงกุ้ง

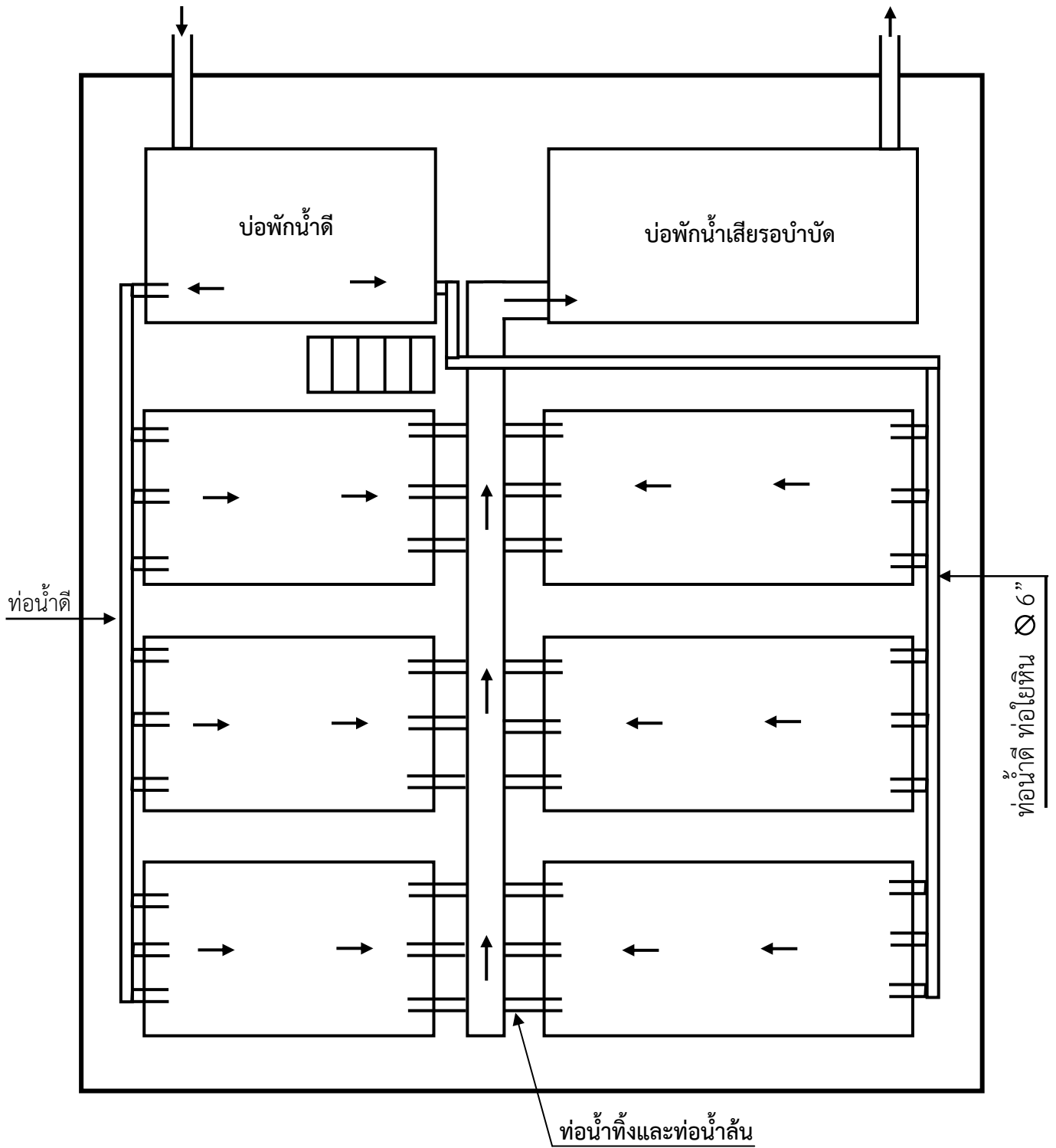


- | | | | |
|----|--|---|--------------------|
| 1 | 2 | 3 | บ่ออนุบาล |
| 4 | 5 | 6 | บ่อเลี้ยงกุ้งเนื้อ |
| | | 7 | บ่อฟักน้ำดี |
| | | 8 | บ่อฟักน้ำเสีย |
| | | 9 | บ่อฟักลูกกุ้ง |
| 10 | คันล้อมโดยขอบหลังคันกว้างประมาณ 3.00 ม. สูง 1.20 ม.
(คันใหญ่ไปสิ้นเปลืองค่าใช้จ่าย เล็กไปน้ำจะรั่ว) | | |
| 11 | คันแบ่งหลังคันกว้างประมาณ 1.50 ม. สูง 1.20 ม. | | |
- ความเอียงลาดขอบบ่อโดยรอบ 1:2
 - พื้นบ่อให้เอียงเข้าหาท่อน้ำทิ้งประมาณ 0.20 ม.
 - ถ้าเป็นไปได้บดอัดข้างบ่อและทั้งบ่อให้แน่น

หมายเหตุ

- การเลือกสถานที่ไม่ควรเป็นที่ลุ่มเกินไป เพราะอาจจะตากบ่อไม่แห้ง
- ถ้าได้ที่ข้างชลประทานหลวงจะดีมาก เพราะน้ำจะไหลเข้าบ่อได้เอง ประหยัดค่าน้ำมันไปได้เยอะ
- เน้นการเลี้ยงแบบธรรมชาติ ไม่ใช่ยา
- ดินบ่อกุ้งควรเน้นดินเหนียว ดินร่วนปนทรายห้ามใช้ เพราะกุ้งเดินไม่ได้
- การวางรูปบ่อ เปลี่ยนแปลงได้ แต่ขนาดของบ่อควรให้เป็นไปตามที่กำหนด

แผนผังบ่อเลี้ยงกุ้ง



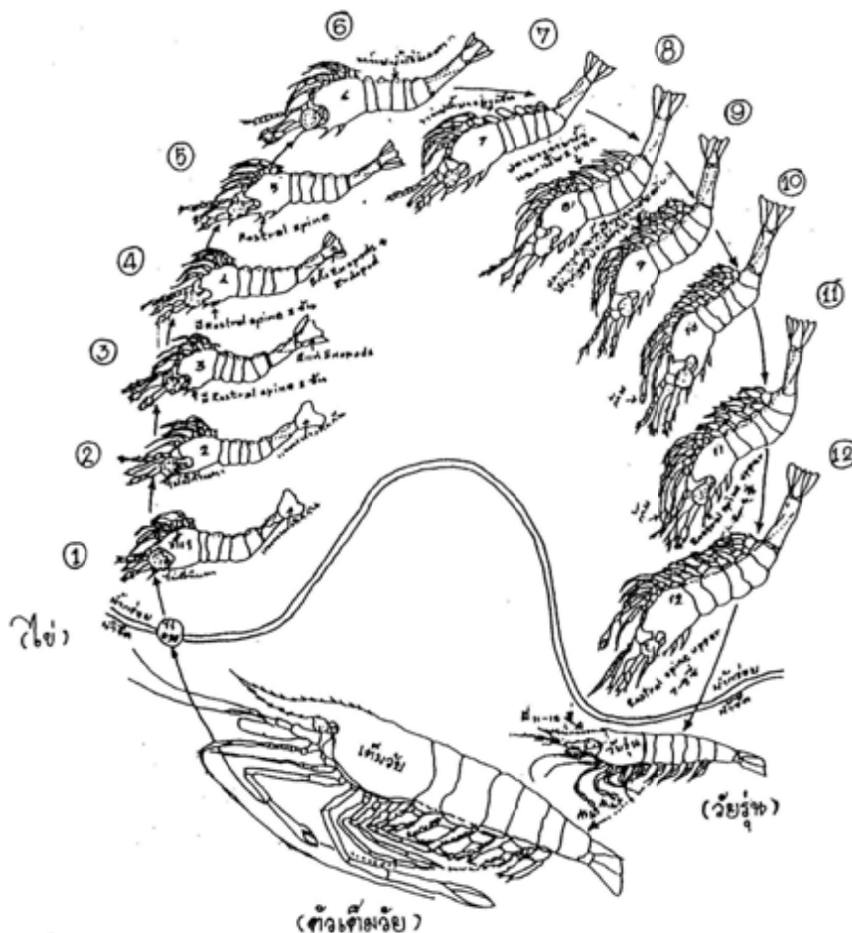
1. ท่อน้ำดีใช้ท่อใยหิน $\varnothing 6$ นิ้ว +3.00 ม. ใช้สามทางแยกเข้าบ่อ บ่อละ 3 ชุด (ท่อน้ำดีอยู่ท้ายบ่อ)
2. ท่อระบายน้ำเสียและท่อน้ำล้นอยู่หัวบ่อใช้ท่อใยหิน $\varnothing 6$ นิ้ว
3. บ่อฟักลูกกุ้งและบ่อเลี้ยงพ่อแม่พันธุ์ ขนาดบ่อ 2.00+2.00 ม. ก่อติดกันจำนวน 5 บ่อ
4. น้ำเสียก่อนปล่อยออกทางน้ำสาธารณะบำบัดหรือฟักให้ใสก่อน ให้ได้มาตรฐานน้ำทิ้ง
5. ลำรางดินที่น้ำเข้าบ่อบำบัดน้ำเสีย อาจใช้เป็นทางน้ำเข้าบ่อเลี้ยงได้ในกรณีที่จำเป็น



1. การฟักลูกกุ้ง

- คัดแม่กุ้งจากบ่อทั่วไป ลักษณะดีโตเร็ว หัวเล็กเรียวยาวปล้องยาว
- นำไปเลี้ยงในฟักที่จัดเตรียมไว้ (บ่อซีเมนต์ขนาด 2.00 ม.+2.00 ม. สูง 0.80 ม.)
- เมื่อแม่กุ้งมีไข่ นำไปใส่บ่อฟักกุ้งอีกบ่อหนึ่ง (บ่อซีเมนต์ถัดไป) ประมาณ 2 กก. พร้อมตัวผู้ ลักษณะดีจำนวนเท่าๆกัน รักษาระดับน้ำในบ่อ 0.40 ม.
- เมื่อกุ้งวางไข่เสร็จแล้ว แยกแม่กุ้งและพ่อพันธุ์กุ้งออกไปไว้บ่อเดิม
- คอยดูกุ้งเล็กให้คว่ำให้หมด (ระยะกุ้งคว่ำประมาณ 15 วัน – 18 วัน)
- เมื่อลูกกุ้งคว่ำหมดแล้ว ให้อาหารลูกกุ้งคืออาร์ทีเมีย ไข่ตุ๋น อาหารสำเร็จสำหรับลูกกุ้งวัยอ่อนอนุบาลลูกกุ้งที่ระดับ 100,000 ตัว/ลบ.ม.
- หลังจากลูกกุ้งคว่ำแล้ว 7 วัน ย้ายลงบ่ออนุบาล บ่อดินทั้งหมด (ดูข้อ 2.)

หมายเหตุ ในกรณีที่เริ่มเลี้ยง ควรซื้อลูกกุ้งจากแหล่งเพราะลูกกุ้งก่อน



2. การอนุบาลลูกกุ้งในบ่อดิน

2.1 การเตรียมบ่อและเตรียมน้ำ

- ตากบ่อให้แห้งเอาเลนก้นบ่อออก (สำหรับบ่อเก่า)
- สูบน้ำจากบ่อน้ำดีเข้าบ่อระดับ 0.50 ม.
- หวานปูนโคโลไมท์ 2.5 กก. /ไร่ กลางวัน
- สร้างสีน้ำและสัตว์หน้าดิน

2.2 การสร้างสัตว์หน้าดินและอาหารธรรมชาติ

- ปุ๋ยสูตร 15-20-0 ไร้ละ 2 กก.
- ผสมอาหารเบอร์ 1 ไร้ละ 2 กก.
- รำละเอียด ไร้ละ 2 กก.
- ผสมน้ำ 10 ส่วน หมักทิ้งไว้ 1 คืน
- สาดให้ทั่วบ่อ (ก่อนสาดอาจผสมน้ำได้อีก เพื่อจะได้ทั่วๆ) ทิ้งไว้จนเกิดสัตว์หน้าดิน
- เมื่อเกิดสัตว์หน้าดินแล้ว นำลูกกุ้งลงไปใส่ การใส่ลูกกุ้งห้ามเท และใส่ให้รอบบ่อ

2.3 การปล่อยลูกกุ้งลงบ่อ

- วัดค่า pH ให้อยู่ระหว่าง -7.5 -8.5 (เข้าไม่ต่ำกว่า 7.5 บ่ายไม่เกิน 8.5)
- ปล่อยลูกกุ้งขณะที่มีแสงแดด วัดอุณหภูมิในบ่อดิน และบ่อฟักให้เท่ากัน ถ้าอุณหภูมิในบ่อดินต่ำกว่าหรือแสงแดดก่อน เมื่ออุณหภูมิเท่ากันแล้วค่อยปล่อย

2.4 คุณภาพน้ำมีความสำคัญ

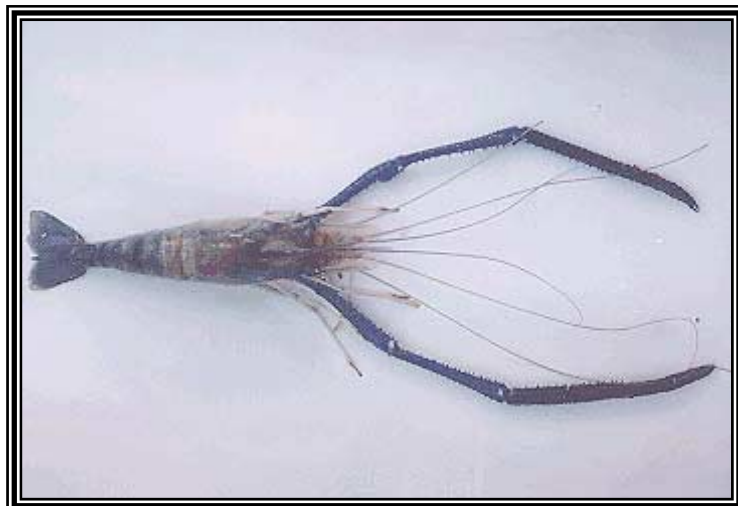
- pH เข้าไม่ต่ำกว่า 7.5 pH ต่ำอัตราการรอดต่ำ
- pH บ่ายไม่สูงกว่า 8.5 pH สูง กุ้งโตช้า เปลือกสาก ไม่ลอกคราบ มีซูเทมเนียมเกาะตามเปลือก

2.5 การให้อาหาร

- เดือนแรกให้วันละ 4 มื้อ (6.00 น. , 12.00 น. , 16.00 น. , 20.00 น.)
- ลูกกุ้ง 100,000 ตัว ให้อาหาร 1 กก./วัน (1 กก. แบ่งเป็น 4 มื้อ)
- เดือนที่ 2 เป็นต้นไป ให้วันละ 3 มื้อ (6.00 น. , 12.00 น. , 16.00 น.)
- การให้ใช้เครื่องฟ่นออกไปให้ทั่วบ่อ (อาจใช้เครื่องหวานข้าวเปลือกมาดัดแปลงใช้)
- เลี้ยงในบ่อนี้ นาน $2\frac{1}{2}$ เดือน - 3 เดือน

3. การย้ายกุ้งจากบ่ออนุบาลไปบ่อกุ้งเนื้อ

- เมื่อเลี้ยงในบ่ออนุบาลได้ $2\frac{1}{2}$ เดือน - 3 เดือน
- สูบน้ำในบ่อออกให้เหลือประมาณ 0.20 ม.
- ใช้ตะแกรงหรือบุงกี้ที่น้ำไหลออกได้ ตักกุ้งใส่ภาชนะคัดกุ้ง (ตะแกรงหรือบุงกี้ ตา $1\frac{1}{2}$ ซม.) (มีน้ำอยู่ในภาชนะคัดกุ้งพอท่วมกุ้ง อาจสั่งทำมาใช้เฉพาะงาน) คัดกุ้งที่ไม่พึงประสงค์ออก (กุ้งตัวเมีย กุ้งจึกโก่ กุ้งตัวเล็กจัด) ให้เหลือเฉพาะกุ้งตัวผู้ใส่ในบ่อกุ้งเนื้อ (อาจต้องใช้คนมากและทำให้เร็ว กันกุ้งซำ)
- ระยะนี้พอจะเริ่มแยกเพศกุ้งตัวผู้และตัวเมียได้ โดยสังเกตความเข้มที่สีของตัวกุ้ง (กุ้งตัวเมียจะมีลักษณะไข่อ่อนเข้มจัดกว่าตัวผู้) ตัวเมียคัดออก
- ให้อุดอาหารก่อนย้าย
- กุ้งที่ไม่ได้ขนาด กุ้งตัวเมีย กุ้งจึกโก่ ขายทิ้งไป และทำความสะอาดบ่อ
- ตากบ่อเก็บโคลนในบ่อ เตรียมอนุบาลลูกกุ้งจากบ่อเพราะกุ้งต่อไป



4. การเลี้ยงกุ้งในบ่อกุ้งเนื้อ

- เตรียมบ่อกุ้งเนื้อ เช่นเดียวกับบ่ออนุบาล (การเตรียมบ่อ – เตรียมน้ำ - สัตว์หน้าดิน)
 - ระดับน้ำในบ่อ 0.60 ม. – 0.80 ม.
 - สูบน้ำใส่บ่อแล้วทิ้งไว้ 1-2 คืน ตรวจค่า pH ถ้า pH ต่ำให้ใช้ปูนขาวปรับค่า pH ก่อน
 - ให้อาหาร 3 เวลา 6.00 น. – 12.00 น. , 16.00 น. โดยใช้เครื่องยนต์สำหรับหว่านข้าวฟ่างออกไปให้ทั่วบ่อ
 - การให้อาหารมาก น้อยเท่าไร ต้องใช้ยอตตรวจสอบดูระหว่างมือ เช่น วางยอตเล็กๆไว้ เมื่อพ่นอาหารออกไปแล้วประมาณ 3 ชม. อาหารต้องไม่ค้ำในบ่อ แล้วค่อยๆเพิ่มขึ้นเรื่อยๆ จนมีอาหารค้ำในบ่อเล็กน้อย
 - อาหารน้อยกุ้งไม่โต อาหารเหลือน้ำเน่า กุ้งกินอาหารตลอดวัน ตลอดคืน
 - เลี้ยงในบ่อกุ้งเนื้อ 3 เดือน ก็สามารถจับขายได้ โดยการสูบน้ำออกให้หมด กุ้งตัวเล็ก ใหญ่ จับออกหมด
 - ก่อนถึงเวลาจับขาย ควรให้อาหารสดบ้าง สีกุ้งจะสวย และถ่ายน้ำเพื่อกระตุ้นให้ลอกคราบ (อาหารสดเช่นปลาสดให้ช่วงบ่าย)
 - เก็บเลนกันบ่อ ถ้าเป็นไปได้ดูแล้งควรตากบ่อบ้าง
-

5. อุปสรรคในการเลี้ยง

- น้ำเน่าเสีย สาเหตุเนื่องจากอาหารเหลือมากเกินไป ควรควบคุมอาหารให้ดีพอ แก้ไขโดยการสูบน้ำดีไล่น้ำเสียออกไปทางท่อทิ้งน้ำที่เตรียมไว้ ให้ไหลไปลงในบ่อบำบัดน้ำเสียและบำบัดให้น้ำสะอาดก่อนปล่อยไป หรืออาจนำกลับมาใช้ใหม่ได้ (ลักษณะน้ำวนแตวนในแต่ละบ่อ)
 - อุปสรรคจากฝนตกหนัก ฝนที่ตกลงมาจะมีความเป็นกรด (H_2CO_3) ฉะนั้นก่อนฝนตกหรือย่างเข้าฤดูฝน ควรสูบน้ำเข้าบ่อให้ถึงระดับพอที่จะไหลออกทางท่อน้ำล้นได้ (ท่อน้ำทิ้ง) เมื่อฝนตกน้ำฝนจะไหลออกไปทางท่อน้ำล้นเอง ห้ามให้เครื่องตีน้ำหรือทำน้ำวน เพราะจะทำให้ความเป็นกรดของน้ำฝนลงไปกระทบกับตัวกุ้ง
 - เนื่องจากระดับน้ำไม่มากนัก ควรตรวจสอบความเน่าเสียบ่อยๆ และวัดอุณหภูมิบ่อยๆ เพราะแสงแดดทำให้อุณหภูมิเพิ่มขึ้น มีผลกระทบต่อกุ้งหรือไม่ ถ้ากระทบให้เพิ่มระดับน้ำขึ้นหรือใช้ระบบน้ำวนถ่ายเทเข้าช่วย
 - คุณภาพอาหาร อาหารที่ดีควรอยู่ได้ถึง 6 ชม. (ควรแช่น้ำในแก้วดูอยู่ได้กี่ ชม.)
-

6. ปัจจัยเสี่ยง

1. คนเฝ้า (สำหรับผู้เลี้ยงมิได้อยู่ในพื้นที่)
2. แห
3. เต่า
4. กะกวด
5. นกเป็ดน้ำ
6. ปลาช่อน
7. งู
8. ไฟฟ้าดับ (กรณีใช้เครื่องปั้มน้ำไฟฟ้า)
9. โรคภัยต่างๆ (แนวทางปฏิบัติถ้ามีบ่อไหนเกิดโรค ให้หยุดบ่อนั้นและตากบ่อให้แห้งหลายๆวัน)
10. ผู้เลี้ยงต้องไม่สร้างศัตรู
11. ห้ามเผาทุ่งบริเวณบ่อเลี้ยงกุ้ง
12. ภูมิอากาศ

ผู้จัดทำ

ว่าที่ ร.ต. นิตย์ ไชยอุดม วุฒิสารนาการสมอง สศช. จังหวัดนครปฐม
77 หมู่ที่ 3 ตำบลบางกระเบา อำเภอนครชัยศรี จังหวัดนครปฐม 73120
โทรศัพท์ 034-331-459
มือถือ 08-9412-3362

ประมาณการรายรับในการเลี้ยงกุ้ง

1. ลูกกุ้งประมาณ 200,000 ตัว ปล่อยลงไปเลี้ยงในบ่ออนุบาล บ่อดินประมาณ 2-3 เดือน จับโดยการสูบน้ำออกการรอด 50% (60%-70%) เหลือกุ้ง 100,000 ตัว
 - คัดกุ้งตัวเมียและกุ้งที่ไม่พึงประสงค์ออก จะเหลือกุ้งประมาณ 40,000 ตัว นำไปเลี้ยงในบ่อกุ้งเนื้อ ประมาณ 3 เดือน

2. กุ้งเนื้อ 40,000 ตัว อัตราการรอด 50% (60%-70%) จะได้กุ้งประมาณ 20,000 ตัว
 - กุ้งตัวผู้ 10-12 ตัว/กก.
 - กุ้งตัวเมีย 20 ตัว/กก.

บ่อกุ้งเนื้อ $2\frac{1}{2}$ ไร่ จะได้กุ้งประมาณ 1,000 กก. จากนิตยสารเพื่อนชาวกุ้งให้ไว้ 300-400 กก./ไร่

คิดไว้ 800 กก./ครั้ง

คิดเป็นเงิน 800×200 บาท = 160,000 บาท



ประมาณการรายจ่าย

1. การฟักลูกกุ้งในบ่อซีเมนต์ประมาณ = 2,000 บาท (ถ้าซื้อคิด 15,000 บาท)
 2. อาหารกุ้งในบ่ออนุบาล 200,000 ตัว
 - อาหารลูกกุ้งเดือนแรก 2 กก./วัน
 - ลูกกุ้ง เดือนที่ 1 = 2 กก. + 30 วัน = 60 กก.
 - ลูกกุ้ง เดือนที่ 2 = 3 กก. + 30 วัน = 90 กก.
 - ลูกกุ้ง เดือนที่ 3 = 4 กก. + 30 วัน = 120 กก.
 - ลูกกุ้ง เดือนที่ 4 = 6 กก. + 30 วัน = 180 กก.
 - ลูกกุ้ง เดือนที่ 5 = 8 กก. + 30 วัน = 240 กก.
 - ลูกกุ้ง เดือนที่ 6 = 10 กก. + 30 วัน = 300 กก.
 - = 20,000 บาท
 - Over Head = 26,000 บาท
 3. คนเฝ้า = $\frac{7,000 \text{ บาท} + 7,000 \text{ บาท}}{3 \text{ บ่อ}}$ = 5,000 บาท
 4. น้ำมันเชื้อเพลิง 300 ลิตร = 6,000 บาท
 - รวมค่าใช้จ่าย = 37,000 บาท/ 1 บ่อ
-

ประมาณการค่าใช้จ่ายในการดำเนินการครั้งแรก

1. ทำคันบ่อกึ่งเนื้อและบ่อฟักน้ำเสียจำนวน 4 บ่อ ขนาด 35 ม. +100 ม. @ 20,000 บาท	= 80,000 บาท
2. ทำคันบ่ออนุบาลและบ่อฟักน้ำดี จำนวน 4 บ่อ ขนาด 35 ม. +50 ม. @ 15,000 บาท	= 60,000 บาท
3. ท่อน้ำดี ใช้ขนาด Ø 6" ยาว 340 ม. @ 70	= 23,800 บาท
4. สามทาง Ø 6" 13 ตัว @ 100	= 1,300 บาท
5. เครื่องสูบน้ำแบบท่อยาว 6.00 ม. Ø8" เครื่องยนต์ 5HP จำนวน 2 เครื่อง	= 67,000 บาท
6. เครื่องสูบน้ำแบบไดโว่ Ø 2" พร้อมท่อยาว	= 4,800 บาท
7. สร้างบ่อฟักลูกกุ้ง 5 บ่อ	= 10,000 บาท
8. หลังคามุงจาก คลุมบ่อฟักลูกกุ้ง	= 6,000 บาท
9. ที่ฟักคนงานใช้สังกะสีเก่า 4.00+6.00 2 โรง	= 30,000 บาท
10. ไฟฟ้าแสงสว่างที่ฟักคนงาน	= 10,000 บาท
11. เครื่องสูบน้ำหยดโข่งขนาด 2" สูบไกล 100 ม.	= <u>12,000 บาท</u>
รวม	= <u>268,900 บาท</u>
	= 300,000 บาท
